



BANCO CENTRAL DE RESERVA DEL PERÚ

Ancash: Síntesis de Actividad Económica - Abril 2020 -

**Departamento de Estudios Económicos
Sucursal Trujillo**

Lunes 22 de junio de 2020

El Banco Central de Reserva del Perú (BCRP) considera importante presentar un conjunto de indicadores sectoriales de la actividad económica regional, cuya base estadística es recopilada de las siguientes fuentes de información: INEI, MINAGRI, MINEM, PRODUCE, SBS, SUNAT, MEF y empresas.

Actividad Primaria

- En abril, el **sector agropecuario** creció 13,7 por ciento interanual sustentado por una mayor producción agrícola (18,2 por ciento) y pecuaria (1,4 por ciento). En los primeros cuatro meses de 2020, el sector acumuló un crecimiento de 3,6 por ciento interanual.
- La **actividad pesquera** se contrajo 83,2 por ciento respecto a similar periodo del año anterior, debido a la nula captura de anchoveta para el consumo indirecto o de uso industrial (-100,0 por ciento), así como también por el menor desembarque de especies destinadas al consumo humano directo (-74,9 por ciento). En el acumulado al cuarto mes del año, el sector cayó 36,3 por ciento.
- La **actividad minera** disminuyó 48,0 por ciento en abril, la mayor contracción desde diciembre de 2014 (-39,1 por ciento). Este resultado se explica por una disminución en los volúmenes de cobre, zinc, plata, oro y plomo. En el acumulado al mes de abril, el sector cayó 2,4 por ciento.

Otros Indicadores de Actividad Económica

- En abril, la **actividad manufacturera** disminuyó 56,1 por ciento interanual como resultado de la menor producción de la industria no primaria (-64,9 por ciento) y en menor proporción la industria primaria (-34,7 por ciento). En tanto, en el primer trimestre del año el sector manufactura acumuló una caída de 30,0 por ciento respecto a similar periodo de 2019.
- En el **sector construcción**, los despachos de cemento disminuyeron 100,0 por ciento interanual en abril. En los cuatro primeros meses del año, el sector acumuló una caída de 28,0 por ciento interanual.
- Las **exportaciones** sumaron US\$ 185 millones, cifra menor en 50,5 por ciento con respecto a lo registrado en similar mes del año previo. En el periodo de enero a abril de 2020, las exportaciones acumulan una disminución de 21,3 por ciento interanual.
- El saldo del **crédito** en abril ascendió a S/ 3 746 millones y registró una reducción de 3,0 por ciento en comparación con similar periodo del año previo.
- La **inversión pública** en abril disminuyó 85,6 por ciento interanual en términos reales por la menor ejecución de obras del Gobierno Regional (-90,1 por ciento), de los gobiernos locales (-85,8 por ciento) y del Gobierno Nacional (-82,4 por ciento). La ejecución acumulada en los primeros cuatro meses de 2020 disminuyó 21,1 por ciento interanual.

Ancash: Otros indicadores de actividad económica (Variación % respecto a similar mes del año anterior)

	Nov. 19	Dic. 19	Ene. 20	Feb. 20	Mar. 20	Abr. 20
Producción industrial	↓ -2,6	↓ -31,8	↓ -16,7	↓ -9,1	↓ -43,0	↓ -56,1
Despacho de cemento	↓ -8,5	↓ -6,3	↑ 26,5	↑ 3,6	↓ -42,0	↓ -100,0
Exportaciones	↓ -28,7	↑ 2,8	↑ 15,4	↓ -15,9	↓ -26,8	↓ -50,5
Crédito total	↑ 3,9	↑ 4,4	↑ 1,4	↑ 1,8	↓ -0,02	↓ -3,0
Inversión pública ^{1/}	↓ -27,8	↓ -41,3	↑ 1807,0	↑ 96,0	↓ -26,4	↓ -85,6

^{1/} En términos reales.

Fuentes: BCRP - Sucursal Trujillo, SUNAT y MEF.

En abril, el sector agropecuario creció 13,7 por ciento interanual, sustentado por la mayor producción agrícola (18,2 por ciento) y pecuaria (1,4 por ciento). En los primeros cuatro meses de 2020, el sector acumuló un crecimiento de 3,6 por ciento interanual.

Ancash: Producción de principales productos agropecuarios ^{1/} (Miles de toneladas)

Subsectores	Estructura Porcentual 2019 ^{2/}	Abril				Enero - Abril			
		2019	2020	Var. %	Contribución %	2019	2020	Var. %	Contribución %
AGRÍCOLA	63,3			18,2	13,3			5,4	3,7
Orientada al mercado externo y agroindustria ^{2/}	32,8			-15,6	-4,0			-3,2	-1,0
Maíz amarillo duro	15,7	14,4	6,1	-57,5	-7,2	70,5	51,4	-27,2	-4,0
Caña de azúcar	6,7	0,0	84,8	0,0	0,0	252,4	354,5	40,4	1,9
Espárrago	5,1	1,1	1,2	9,2	0,4	4,7	4,9	4,7	0,2
Palta	2,8	2,9	2,3	-21,5	-1,0	10,8	10,6	-1,8	-0,1
Uva	0,9	0,5	0,4	-11,3	-0,1	1,6	1,5	-8,8	-0,1
Alcachofa	0,4	0,0	0,0	0,0	0,0	1,2	0,0	-100,0	-0,6
Páprika	0,2	0,1	0,1	38,5	0,2	0,2	0,8	425,8	1,3
Algodón rama	0,9	0,9	0,1	-92,0	-2,9	2,0	2,4	17,6	0,3
Orientada al mercado interno ^{2/}	30,5			36,4	17,3			12,7	4,7
Arroz cáscara	6,5	15,2	26,3	73,7	12,0	58,2	58,9	1,2	0,2
Papa	5,5	25,3	25,7	1,8	0,3	53,4	62,2	16,4	1,3
Alfalfa	3,4	22,9	21,8	-4,8	-0,2	87,7	87,7	0,0	0,0
Maíz chocado	3,3	6,4	7,3	13,7	0,6	16,8	16,6	-0,8	0,0
Camote	1,9	1,4	2,8	105,0	0,8	7,4	6,5	-12,2	-0,1
Trigo	1,1	0,0	0,0	0,0	0,0	0,0	0,0	0,0	0,0
Maíz amiláceo	1,0	0,3	1,7	452,3	2,2	0,5	2,0	322,1	0,6
Melocotón	0,6	0,4	0,4	7,5	0,1	1,5	1,8	19,6	0,1
Maracuyá	0,4	0,5	0,7	31,7	0,1	2,5	2,8	11,8	0,1
PECUARIA	36,7			1,4	0,4			-0,2	-0,1
Carne de ave ^{3/}	21,1	2,0	2,1	4,1	0,5	12,1	12,2	0,5	0,1
Carne de vacuno ^{3/}	10,1	0,8	0,8	-1,7	-0,2	3,3	3,2	-2,0	-0,2
Carne de ovino ^{3/}	2,0	0,1	0,1	0,2	0,0	0,5	0,5	0,2	0,0
Leche	1,8	1,6	1,6	-0,1	0,0	6,4	6,4	0,4	0,0
Huevo	0,5	0,1	0,1	7,3	0,0	0,4	0,4	2,4	0,0
SECTOR AGROPECUARIO	100,0			13,7	13,7			3,6	3,6

Nota: Debido al redondeo de los datos parciales, los totales pueden diferir de la suma de las partes.

1/ Cifras preliminares.

2/ A precios de 2007.

3/ Peso neto.

Fuente: Ministerio de Agricultura y Riego.

Elaboración: BCRP, Sucursal Trujillo. Departamento de Estudios Económicos.

El crecimiento del **subsector agrícola** del mes responde a la mayor producción de cultivos orientados al mercado interno (36,4 por ciento), principalmente arroz cáscara (73,7 por ciento) y maíz amiláceo (452,3 por ciento), en ambos casos por mayor superficie cosechada. Por otro lado, la oferta de productos orientados al mercado externo y agroindustria se contrajo en 15,6 por ciento, básicamente, por menor producción de maíz amarillo duro (-57,5 por ciento), algodón rama (-92,0 por ciento) y palta (-21,5 por ciento), debido a una menor área cosechada.

El resultado del **subsector pecuario** (1,4 por ciento) se sustenta principalmente en una mayor producción de carne de ave (4,1 por ciento).

En abril, la actividad pesquera se contrajo 83,2 por ciento respecto a similar periodo del año anterior, debido a la nula captura de anchoveta para el consumo indirecto o industrial (-100,0 por ciento), así como también del menor desembarque de especies destinadas al consumo humano directo (-74,9 por ciento). En el acumulado al cuarto mes del año, el sector cayó 36,3 por ciento.

Ancash: Producción pesquera ^{1/} (En TM)

	Abril			Enero - Abril		
	2019	2020	Var.% ^{2/}	2019	2020	Var.% ^{2/}
Consumo Humano Directo	8 580	2 152	-74,9	70 391	52 824	-25,0
Fresco	634	92	-85,4	3 497	1 268	-63,7
Congelado	1 036	1 015	-2,0	21 744	30 690	41,1
Conservas	6 910	1 045	-84,9	45 150	20 866	-53,8
Consumo Industrial	37 602	0	-100,0	141 113	0	-100,0
Anchoveta	37 602	0	-100,0	141 113	0	-100,0
Otras Especies	0	0	-	0	0	-
SECTOR PESCA			-83,2			-36,3

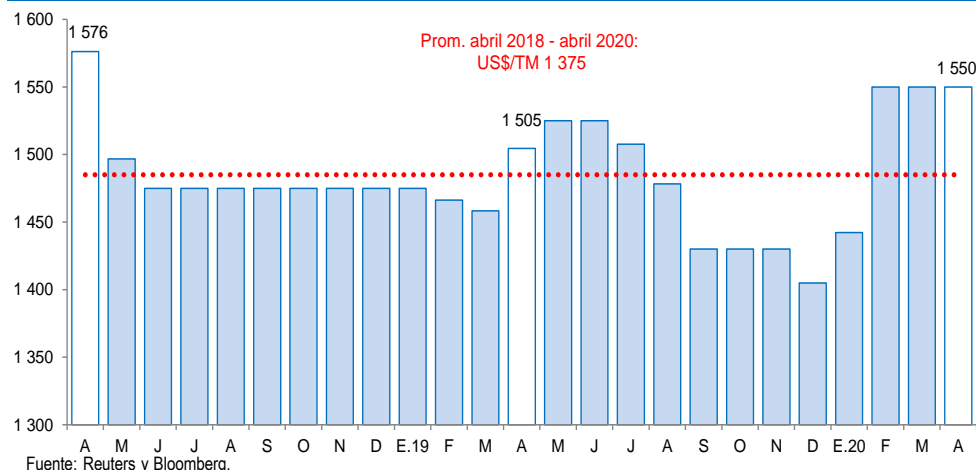
^{1/} Cifras preliminares.

^{2/} Variación a precios de 2007.

Fuente: Ministerio de la Producción.

Elaboración: BCRP, Sucursal Trujillo. Departamento de Estudios Económicos.

Cotización de la harina de pescado (US\$/tonelada - Hamburgo)



- En abril, la **actividad pesquera** se contrajo 83,2 por ciento respecto a similar periodo del año anterior, debido a la nula captura de anchoveta para el consumo indirecto o industrial (-100,0 por ciento), así como también del menor desembarque de especies destinadas al consumo humano directo (-74,9 por ciento), registrando caídas en fresco (-85,4 por ciento), conservas (-84,9 por ciento) y congelado (-2,0 por ciento).
- En los cuatro primeros meses del año, el sector pesquero disminuyó 36,3 por ciento, debido principalmente a la nula captura de anchoveta para el consumo industrial (-100,0 por ciento). También disminuyó la pesca para el consumo directo (-25,0 por ciento), producto del menor desembarque de especies destinadas a la venta en estado fresco (-63,7 por ciento) y conservas de pescado (-53,8 por ciento), mientras que, el desembarque de recursos marinos para la elaboración de productos congelados aumentó 41,1 por ciento.
- En mayo de 2020, el **precio promedio de la harina de pescado** no registró variación, manteniéndose en US\$/TM 1 550 respecto al mes anterior. En tanto, en términos interanuales, mostró un crecimiento de 1,6 por ciento.

La actividad minera disminuyó 48,0 por ciento en abril, la mayor contracción desde diciembre de 2014 (-39,1 por ciento). Este resultado se explica por una disminución significativa de dos dígitos en los volúmenes de cobre y zinc, sin embargo, la producción de molibdeno fue la única que registró una cifra positiva al crecer 89,7 por ciento.

Ancash: Producción Minera ^{1/}

(Var. % real respecto al mismo periodo del año anterior)

	Estructura Porcentual 2019 ^{2/}	Abril				Enero - Abril			
		2019	2020	Var.%	Contribución%	2019	2020	Var.%	Contribución%
Cobre (TMF)	58,8	36 366	21 859	-39,9	-25,6	147 080	128 169	-12,9	-8,3
Zinc (TMF)	26,5	34 202	4 163	-87,8	-20,9	138 279	142 268	2,9	0,7
Molibdeno (TMF)	6,2	171	325	89,7	2,9	413	1 780	330,5	6,4
Plata (Onzas troy)	6,0	1 548 042	825 643	-46,7	-2,8	6 508 865	6 350 336	-2,4	-0,2
Oro (Onzas troy)	1,4	6 821	3 302	-51,6	-0,8	28 583	13 141	-54,0	-0,8
Plomo (TMF)	1,1	2 246	931	-58,6	-0,8	8 774	7 667	-12,6	-0,2
SECTOR MINERÍA ^{2/}	100,0			-48,0	-48,0			-2,4	-2,4

^{1/} Cifras preliminares.

^{2/} A precios de 2007.

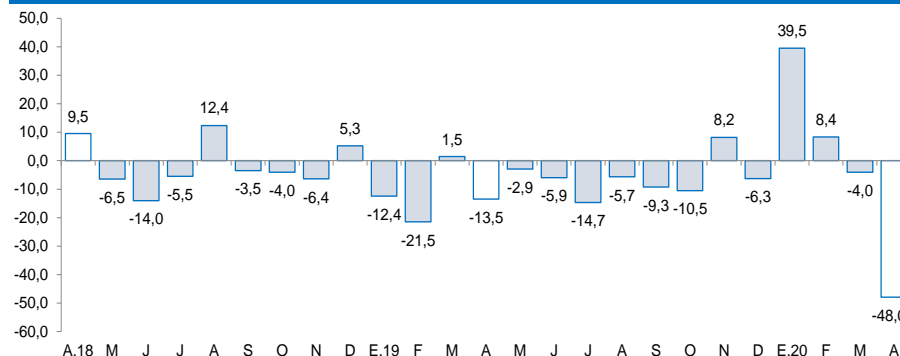
Fuente: Ministerio de Energía y Minas.

Elaboración: BCRP, Sucursal Trujillo, Departamento de Estudios Económicos.

- La **producción minera** disminuyó 48,0 por ciento en abril. Este resultado se explica por una disminución significativa en los volúmenes de cobre y zinc; y en menor medida por la caída en plata, oro y plomo, debido a que las principales empresas mineras de la región estuvieron operando a una mínima capacidad productiva con un limitado número de trabajadores. En cuanto a la producción por metal, la peor caída se registró en la producción de cobre y zinc con una variación negativa de 39,9 por ciento y 87,8 por ciento, respectivamente. La menor producción de estos metales responde a una “parada estratégica de seguridad” que realizó la compañía minera Antamina, desde el 13 de abril por un periodo de 2 semanas.

Ancash: Evolución de la producción minera ^{1/}

(Var.% real respecto a similar mes del año anterior)

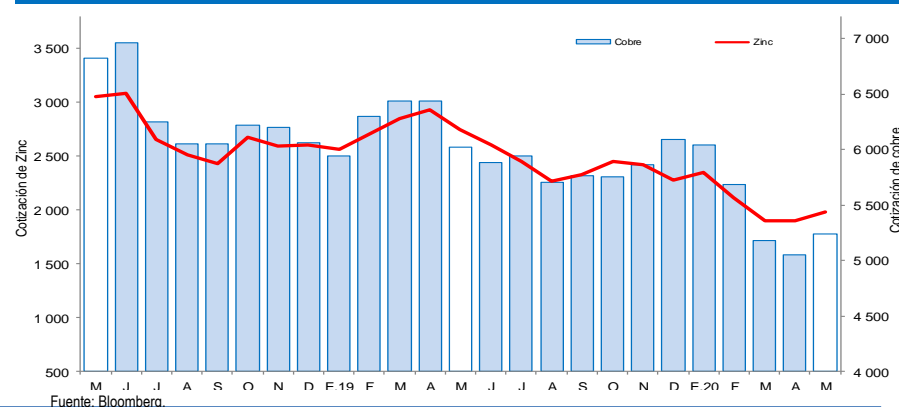


^{1/} A precios de 2007.

Fuente: MINEM.

Cotización internacional del cobre y zinc

(US\$/TM promedio mensual – London Metal Exchange)



Fuente: Bloomberg.

En abril, la actividad manufacturera disminuyó 56,1 por ciento interanual como resultado de la menor producción de la industria no primaria (-64,9 por ciento) y en menor proporción la industria primaria (-34,7 por ciento). En tanto, en el primer trimestre del año el sector manufactura acumuló una caída de 30,0 por ciento respecto a similar periodo de 2019.

Ancash: Producción manufacturera

(Variación % real respecto al mismo periodo del año anterior) ^{1/}

Ramas de actividad	Estructura porcentual 2019 ^{2/}	Abril		Enero - Abril	
		Var.%	Contribución ^{3/}	Var.%	Contribución ^{3/}
MANUFACTURA PRIMARIA	44,2	-34,7	-10,1	-21,2	-9,8
Harina y aceite de pescado	13,3	-100,0	-6,7	-100,0	-5,2
Conservas y productos congelados de pescado	23,1	-55,8	-12,6	-19,5	-6,9
Azúcar	7,8	-	0,0	41,4	2,3
MANUFACTURA NO PRIMARIA	55,8	-64,9	-46,0	-37,5	-20,3
Alimentos y Bebidas	4,6	73,1	6,5	19,9	1,7
Hortalizas/Frutas congeladas	1,5	4,2	0,0	56,9	1,3
Arroz pilado	2,5	73,7	5,8	1,2	0,1
Alcohol etílico	0,6	-	0,0	90,6	0,3
Sustancias y Productos Químicos	7,4	14,0	1,2	-6,8	-0,4
Oxígeno	6,7	19,3	1,5	-6,5	-0,4
Nitrógeno	0,7	-39,2	-0,3	-9,4	-0,1
Acetileno	0,0	-	0,0	-	-
Fabricación Metales Básicos	43,8	-100,0	-53,6	-55,1	-21,5
Productos siderúrgicos	43,8	-100,0	-53,6	-55,1	-21,5
SECTOR MANUFACTURA	100,0	-56,1	-56,1	-30,0	-30,0

^{1/} Cifras preliminares.

^{2/} A precios de 1994.

^{3/} En puntos porcentuales.

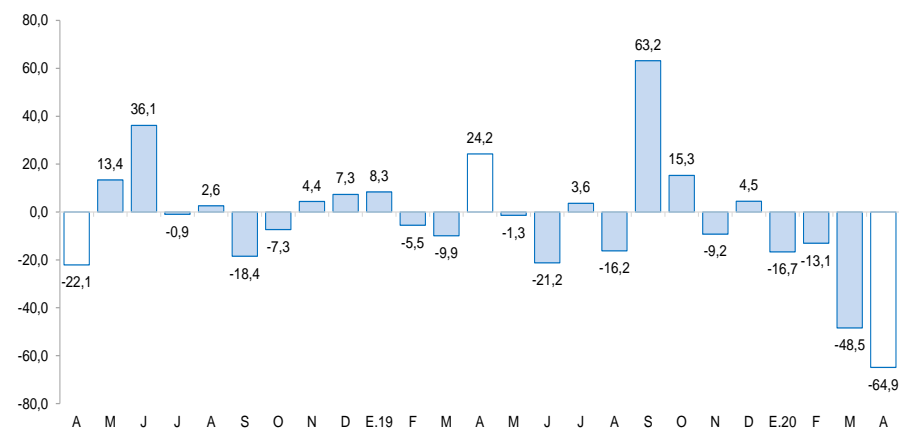
Fuente: Ministerio de Agricultura y Riego, Ministerio de la Producción y empresas industriales.

Elaboración: BCRP, Sucursal Trujillo. Departamento de Estudios Económicos.

La **manufactura no primaria** disminuyó en marzo 48,5 por ciento, básicamente, por la menor producción de la industria siderúrgica (-62,6 por ciento). Asimismo, las otras ramas industriales tuvieron resultados negativos: tanto la producción de sustancias productos químicos, así como la industria de alimentos y bebidas, disminuyeron su producción en 52,1 por ciento y 10,2 por ciento, respectivamente, lo que permitió agravar la caída de este subsector.

Ancash: Evolución de la producción manufacturera no primaria

(Variación % real respecto al mismo mes del año anterior)



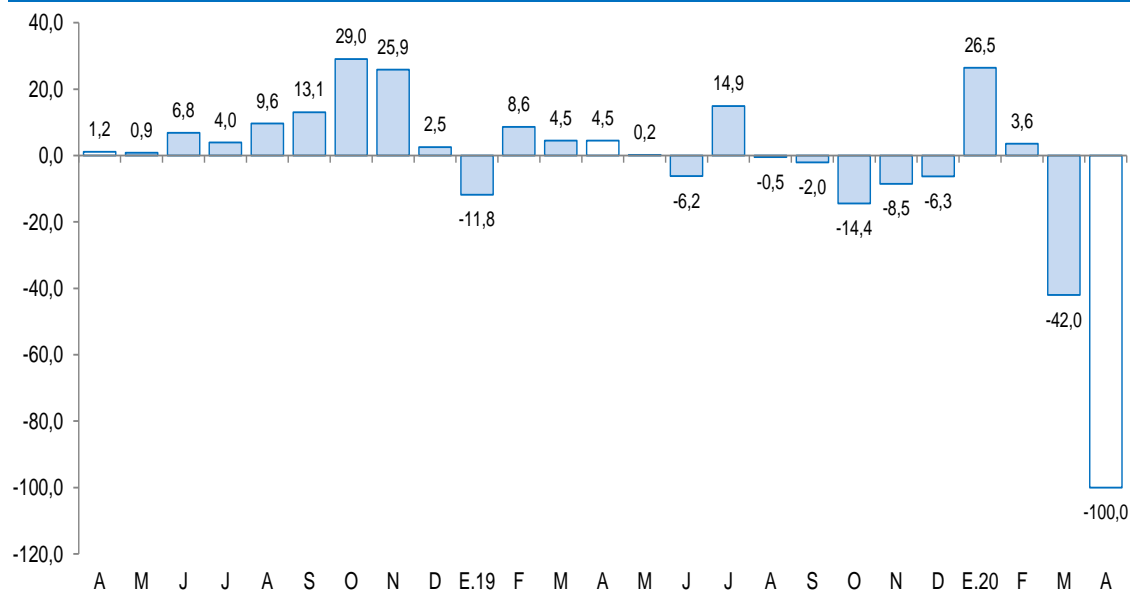
Fuente: Ministerio de Agricultura y Riego, Ministerio de la Producción y empresas industriales.

El resultado de la **industria procesadora de recursos primarios** en el mes (-32,9 por ciento), se sustenta principalmente en la menor producción de conservas y productos congelados de pescado (-45,0 por ciento). En contraste, la producción de azúcar presentó un desempeño positivo al aumentar su producción 21,6 por ciento. Resulta pertinente recalcar que la industria de harina y aceite de pescado, en esta época del año, paraliza su producción debido a que su principal insumo (anchoveta) se encuentra en su proceso reproductivo.

En el sector construcción, los despachos de cemento disminuyeron 100,0 por ciento interanual en abril. En los cuatro primeros meses del año, el sector acumuló una caída de 28,0 por ciento interanual.

Ancash: Despachos de cemento

(Var.% real respecto a similar mes del año anterior)



Fuente: Cementos Pacasmayo S.A.A.

- En el **sector construcción**, los despachos de cemento disminuyeron 100,0 por ciento en abril. Este comportamiento refleja el impacto del estado de emergencia por el COVID 19 decretado en marzo en el sector construcción.
- Durante el periodo enero-abril, los despachos totalizaron un volumen de 38,1 mil toneladas métricas, lo que significa una disminución del 28,0 por ciento con relación a lo registrado en igual período de 2019 (52,9 mil Tm.).

En abril, las exportaciones (US\$ 185 millones) registraron una disminución de 50,5 por ciento interanual, explicado por los menores envíos de productos tradicionales (-51,8 por ciento) y no tradicionales (-30,3 por ciento).

Ancash: Exportaciones por grupo de productos ^{1/}
(Valor FOB en millones de US\$)

TIPO	Abril			Enero - Abril		
	2019	2020	Var. %	2019	2020	Var. %
Productos Tradicionales	350	169	-51,8	1324	1028	-22,4
Pesqueros	46	10	-78,6	237	112	-52,9
Mineros	304	159	-47,7	1087	916	-15,7
Otros ^{2/}	0	0	-100,0	0	0	
Productos No Tradicionales	23	16	-30,3	97	90	-6,5
Agropecuarios	15	12	-18,2	58	64	11,5
Pesqueros	6	4	-43,8	27	21	-23,1
Textiles	0	0	-100,0	0	0	-88,0
Sidero - metalúrgico y joyería	0	0	-95,0	3	1	-61,0
Metal - mecánico	0	0	-36,7	0	1	488,8
Minería no metálica	0	0	-	6	0	-98,4
Otros ^{3/}	1	0	-80,0	3	3	-1,7
TOTAL ^{4/}	373	185	-50,5	1 421	1 118	-21,3

^{1/} Cifras preliminares.

^{2/} Comprende los productos tradicionales del sector agrícola y petróleo y derivados.

^{3/} Comprende los productos no tradicionales del sector maderas y papeles y químicos.

^{4/} Debido al redondeo de los datos parciales, los totales pueden diferir de la suma de las partes.

Fuente: SUNAT.

Elaboración: BCRP. Sucursal Trujillo. Departamento de Estudios Económicos.

- La disminución de las **exportaciones tradicionales** en abril es explicada por las menores ventas de productos mineros (-47,7 por ciento), principalmente por menor valor exportado de cobre (43,1 por ciento). Las exportaciones de productos pesqueros disminuyeron 78,6 por ciento interanual, principalmente, por harina de pescado (-82,5 por ciento) y aceite crudo de pescado (49,1 por ciento).
- El resultado de las **exportaciones no tradicionales** en abril responde, principalmente, a las menores ventas de productos agropecuarios (-18,2 por ciento); principalmente, por un menor envío de espárragos frescos (-90,6 por ciento) y paltas frescas (-17,7 por ciento). Así también, el resultado de las exportaciones pesqueras (-43,8 por ciento) se explica por los menores envío de pescado congelado (-65,9 por ciento) y caballa congelada (-83,4 por ciento).
- Los principales mercados de destino durante los primeros cuatro meses de 2020 fueron: China (63,1 por ciento), Alemania (7,5 por ciento) y Chile (3,8 por ciento); el principal producto exportado para los tres países es el cobre. Por su parte, con relación a las exportaciones agropecuarias, los principales países de destino son: Países Bajos (38,0 por ciento), España (15,8 por ciento) y Estados Unidos (15,7 por ciento). El principal producto exportado a Países Bajos y España es mangos frescos, mientras que para Estados Unidos es uvas frescas.

El saldo del crédito en abril ascendió a S/ 3 746 millones y registró una reducción de 3,0 por ciento en comparación con similar periodo del año previo.

Ancash: Crédito directo

(Saldos a fin de periodo en millones de soles)

Instituciones	Abril			
	2019	2020	Estructura %	Var. %
Banco de la Nación ^{1/}	222	202	5,4	-9,1
Agrobanco ^{2/}	26	23	0,6	-10,4
Banca múltiple	3 008	2 848	76,0	-5,3
Instituciones no bancarias	606	673	18,0	11,0
Cajas municipales	336	365	9,7	8,8
Cajas rurales	16	17	0,5	7,8
Edpymes	9	9	0,2	2,8
Empresas financieras	246	281	7,5	14,4
TOTAL ^{3/}	3 863	3 746	100,0	-3,0
En M/N	3 541	3 542	94,6	0,0
En M/E	321	204	5,4	-36,5

1/ Considera solo los créditos de consumo e hipotecario.

2/ No considera los créditos a las demás empresas del sistema financiero.

3/ Debido al redondeo de los datos parciales, los totales pueden diferir de la suma de las partes.

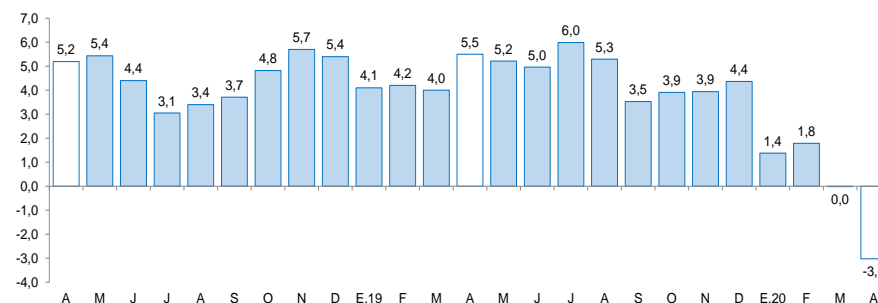
Fuente: Superintendencia de Banca, Seguros y AFP (SBS).

Elaboración: BCRP, Sucursal Trujillo. Departamento de Estudios Económicos.

- La **tasa de morosidad** en marzo fue de 8,6 por ciento, nivel superior en 1,4 puntos porcentuales con respecto a similar mes de 2019. La morosidad de la banca múltiple (8,4 por ciento) aumentó 2 puntos porcentuales; mientras que la tasa de las instituciones no bancarias (9,1 por ciento) disminuyó 0,7 puntos porcentuales. En tanto, la cartera morosa del Banco de la Nación (2,5 por ciento) registró una variación positiva de 0,4 puntos porcentuales.

Ancash: Evolución del crédito directo

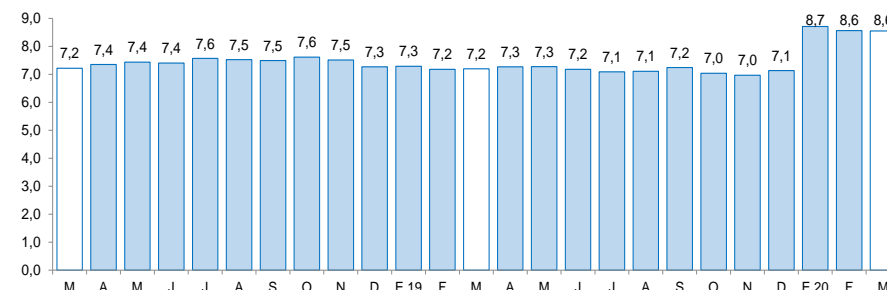
(Var.% respecto a similar mes del año anterior)



Fuente: Superintendencia de Banca, Seguros y AFP (SBS).

Ancash: Tasa de morosidad ^{1/}

(Porcentaje)



1/ Morosidad = (créditos vencidos + créditos en cobranza judicial) / colocaciones brutas.

Fuente: Superintendencia de Banca, Seguros y AFP (SBS).

Los depósitos en las instituciones financieras crecieron 15,1 por ciento interanual en abril, por encima de la tasa registrada en similar mes del año anterior (11,7 por ciento).

Ancash: Depósitos

(Saldos a fin de periodo en millones de soles)

Instituciones	Abril				
	2019	2020	Estructura	%	Var. %
Banco de la Nación	612	783	24,8		28,0
Banca múltiple	1 784	2 028	64,4		13,7
Instituciones no bancarias	343	340	10,8		-0,7
Cajas municipales	269	262	8,3		-2,5
Cajas rurales	29	31	1,0		4,0
Empresas financieras	45	48	1,5		7,0
TOTAL ^{1/}	2 739	3 152	100,0		15,1
Depósitos a la vista	520	563	17,9		8,1
Depósitos de ahorro	1 298	1 653	52,4		27,4
Depósitos a plazo	921	936	29,7		1,7
En M/N	2 258	2 692	85,4		19,2
En M/E	480	459	14,6		-4,3

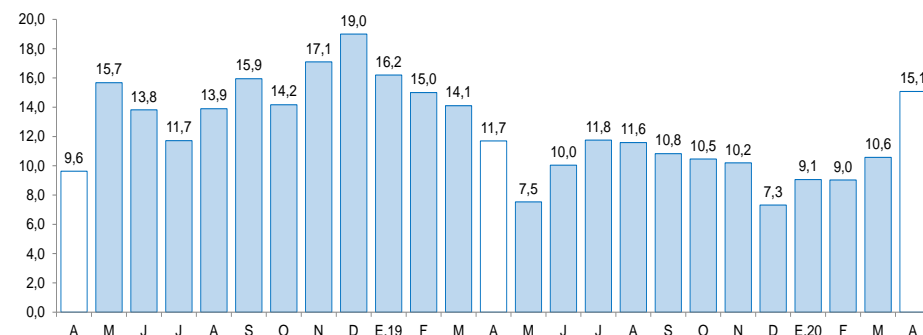
1/ Debido al redondeo de los datos parciales, los totales pueden diferir de la suma de las partes.

Fuente: Superintendencia de Banca, Seguros y AFP (SBS).

Elaboración: BCRP, Sucursal Trujillo. Departamento de Estudios Económicos.

Ancash: Evolución de los depósitos

(Var.% respecto a similar mes del año anterior)



Fuente: Superintendencia de Banca, Seguros y AFP (SBS).

- En cuanto a **tipo de institución**, los depósitos en la banca múltiple, cuya participación en los depósitos totales asciende al 64,4 por ciento, aumentaron 13,7 por ciento interanual. En tanto, los depósitos en el Banco de la Nación registraron una variación positiva de 28,0 por ciento. Por su parte, las instituciones no bancarias, registraron una disminución de 0,7 por ciento, por las menores captaciones de las cajas municipales (-2,5 por ciento); sin embargo, las empresas financieras aumentaron 7,0 por ciento y las cajas rurales 4,0 por ciento.

La inversión pública (formación bruta de capital) en abril disminuyó 85,6 por ciento interanual en términos reales por la menor ejecución de obras del Gobierno Regional (-90,1 por ciento), de los gobiernos locales (-85,8 por ciento) y del Gobierno Nacional (-82,4 por ciento).

Ancash: Inversión pública^{1/} (En millones de soles)

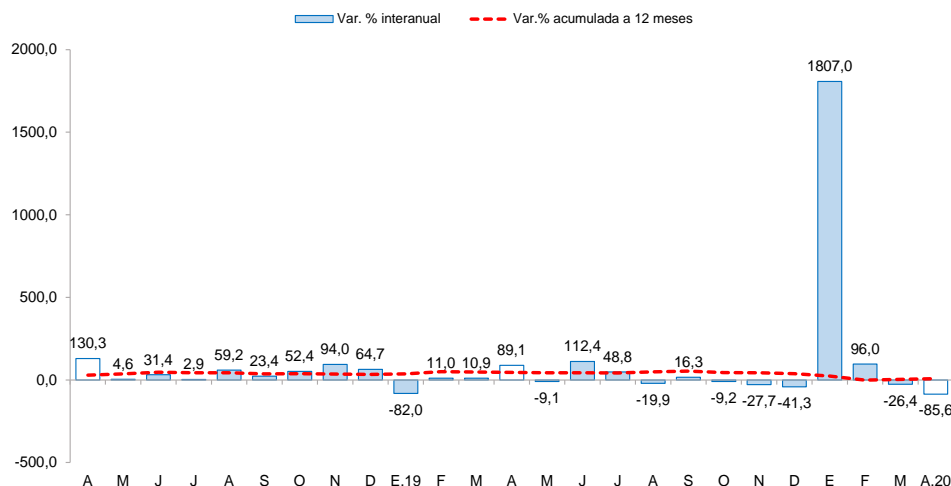
Niveles de gobierno	Abril			Enero - Abril		
	2019	2020	Var. % real	2019	2020	Var. % real
Gobierno Nacional	54	10	-82,4	92	66	-29,5
Gobierno Regional	34	3	-90,1	63	50	-22,6
Gobiernos locales	106	15	-85,8	205	173	-16,9
Total	193	28	-85,6	1 126	289	-21,1

1/ Información actualizada al 30 de abril del 2020.

Fuente: Ministerio de Economía y Finanzas (MEF).

Elaboración: BCRP, Sucursal Trujillo. Departamento de Estudios Económicos.

Ancash: Evolución de la inversión pública (Var.% real respecto a similar mes del año anterior)



Fuente: Ministerio de Economía y Finanzas (MEF).

- La **inversión pública** (formación bruta de capital) en abril disminuyó 85,6 por ciento interanual en términos reales por la menor ejecución de obras del Gobierno Regional (-90,1 por ciento), de los gobiernos locales (-85,8 por ciento) y del Gobierno Nacional (-82,4 por ciento). El resultado negativo en los tres niveles de Gobierno se explica por la paralización de las obras por Estado de Emergencia por el Covid-19. En los primeros cuatro meses de 2020, la inversión registró una disminución acumulada de 21,1 por ciento interanual en términos reales, debido a la menor ejecución del Gobierno Nacional (-29,5 por ciento), del Gobierno Regional (-22,6 por ciento) y de los gobiernos locales (-16,9 por ciento).
- Entre los principales proyectos desarrollados por el **Gobierno nacional** destacan: “Mejoramiento de la carretera Chuquicará- Puente Quiroz - Tauca-Pallasca” (S/. 2,6 millones) y “Reposición del puente Huambachambo red vial 4: Pativilca – Trujillo” (S/.1,6 millones).
- Por el **Gobierno regional**: “Mejoramiento y ampliación del servicio de agua potable en los caseríos de Carhuan provincia de Yungay” (S/. 0,3 millones) y “Mejoramiento del servicio de agua e instalación de desagüe en el centro poblado de Huishin, distrito Chavín de Huántar-Huari” (S/. 0,3 millones).
- Por su parte, los **Gobiernos locales**: “Mejoramiento de la gestión integral de residuos sólidos municipales en la ciudad de Casma”. (S/. 1 millón) y “Ampliación de la capacidad operativa de maquinaria pesada de la municipalidad distrital de Pomabamba” (S/. 0,7 millones).