



# Cajamarca: Síntesis de Actividad Económica - Octubre 2019 -

Departamento de Estudios Económicos  
Sucursal Trujillo

Lunes 23 de diciembre de 2019

*El Banco Central de Reserva del Perú (BCRP) considera importante presentar un conjunto de indicadores sectoriales de la actividad económica regional, cuya base estadística es recopilada de las siguientes fuentes de información: INEI, MINAGRI, MINEM, PRODUCE, SBS, SUNAT, MEF y empresas.*

## Actividad Primaria

- La **actividad agropecuaria** aumentó 15,8 por ciento interanual en octubre, como resultado de la mayor producción agrícola (24,5 por ciento) y pecuaria (6,0 por ciento).
- En octubre, el **sector minero** registró una caída de 21,8 por ciento interanual. El resultado se explica por la menor producción de oro, cobre y plata. Por el contrario, de enero a octubre, la actividad minera acumuló un crecimiento de 5,0 por ciento interanual, sustentado en la mayor producción de oro y cobre.

## Otros Indicadores de Actividad Económica

- En octubre, la **actividad manufacturera** creció 31,8 por ciento interanual. Este resultado se explica principalmente por la mayor producción obtenida en la industria de productos de molinería (56,3 por ciento).
- En el sector construcción, los **despachos de cemento** aumentaron en el mes 11,1 por ciento interanual y acumulan en los primeros diez meses del presente año un crecimiento de 18,0 por ciento.
- Las **exportaciones** del departamento de Cajamarca en octubre (US\$ 279 millones) disminuyeron 16,4 por ciento respecto a similar mes de 2018. Las exportaciones tradicionales cayeron 16,3 por ciento, mientras que las no tradicionales se redujeron 39,9 por ciento.
- El **saldo del crédito directo** otorgado por las instituciones financieras a octubre (S/ 4 294 millones) registró un crecimiento interanual de 11,5 por ciento. El crédito en moneda nacional creció 12,3 por ciento, mientras que en moneda extranjera disminuyó 6,7 por ciento.
- La **inversión pública** aumentó 40,5 por ciento interanual en octubre, en términos reales, por la mayor ejecución el Gobierno nacional (159,1 por ciento) y de los Gobiernos locales (16,7 por ciento) que contrarrestaron la caída de la inversión del Gobierno regional (-20,8 por ciento). En los primeros diez meses del año, la inversión pública acumula un crecimiento de 1,5 por ciento.

### Cajamarca: Otros indicadores de actividad económica

(Variación % respecto a similar mes del año anterior)

	May. 19	Jun. 19	Jul. 19	Ago. 19	Sep. 19	Oct. 19
Producción industrial	↑ 6,5	↓ -1,4	↑ 7,0	↑ 13,7	↓ -11,0	↑ 31,8
Despacho de cemento	↑ 28,3	↑ 15,6	↑ 34,6	↑ 16,7	↑ 25,6	↑ 11,1
Exportaciones	↑ 25,7	↓ -5,6	↑ 15,2	↑ 1,6	↓ -0,3	↓ -16,4
Crédito total	↑ 11,8	↑ 11,7	↑ 11,4	↑ 11,8	↑ 11,5	↑ 11,5
Inversión pública <sup>1/</sup>	↓ -48,9	↓ -0,3	↓ -32,9	↓ -3,2	↑ 46,1	↑ 40,5

<sup>1/</sup> En términos reales.

Fuentes: BCRP - Sucursal Trujillo, SUNAT y MEF.

La actividad agropecuaria aumentó 15,8 por ciento interanual en octubre, como resultado de la mayor producción agrícola (24,5 por ciento) y pecuaria (6,0 por ciento). En los primeros diez meses de 2019, el sector agropecuario acumuló un crecimiento de 4,8 por ciento.

## Cajamarca: Producción de principales productos agropecuarios <sup>1/</sup>

(Miles de toneladas)

Subsectores	Estructura Porcentual 2018 <sup>2/</sup>	Octubre				Enero - Octubre			
		2018	2019	Var. %	Contribución %	2018	2019	Var. %	Contribución %
<b>AGRÍCOLA</b>	<b>64,1</b>			<b>24,5</b>	<b>13,0</b>			<b>6,0</b>	<b>3,9</b>
Orientada al mercado externo y agroindustria <sup>2/</sup>	22,2			-7,5	-0,8			11,2	2,8
Café	18,9	2,0	1,8	-8,5	-0,8	63,9	71,4	11,7	2,5
Maíz amarillo duro	2,7	0,4	0,6	48,6	0,1	57,9	65,6	13,3	0,4
Cacao	0,3	0,0	0,0	-3,9	0,0	0,8	0,9	18,6	0,1
Palta	0,4	0,2	0,1	-36,9	-0,1	4,4	2,6	-39,8	-0,1
Orientada al mercado interno <sup>2/</sup>	41,8			32,0	13,8			2,7	1,1
Papa	9,9	17,5	23,3	33,0	2,6	294,7	306,6	4,0	0,4
Arroz cáscara	9,6	18,8	29,4	56,3	8,6	138,6	147,8	6,6	0,5
Maíz amiláceo	2,1	0,0	0,0	0,0	0,0	27,5	30,1	9,2	0,2
Frijol grano seco	1,9	0,2	0,3	30,5	0,1	14,7	14,3	-2,9	-0,1
Trigo	1,4	0,7	1,5	106,7	0,6	28,2	26,0	-7,8	-0,1
Yuca	1,4	0,0	0,0	-7,3	-0,2	46,6	0,0	-4,3	-0,1
Arveja grano seco	1,3	0,0	0,0	16,0	0,9	7,3	0,0	1,0	0,0
Alfalfa	1,2	14,3	13,5	-5,7	-0,1	142,7	138,6	-2,9	0,0
Arveja grano verde	1,0	0,6	1,0	72,1	0,3	19,6	18,8	-4,0	0,0
<b>PECUARIA</b>	<b>35,9</b>			<b>6,0</b>	<b>2,8</b>			<b>2,7</b>	<b>0,9</b>
Leche	18,8	29,8	32,1	7,7	1,9	306,8	320,3	4,4	0,8
Carne de vacuno <sup>3/</sup>	12,7	1,9	2,0	3,2	0,5	20,3	20,3	0,0	0,0
Carne de porcino <sup>3/</sup>	1,8	0,5	0,0	11,0	0,3	5,2	2,0	4,1	0,1
Carne de ave <sup>3/</sup>	1,0	0,3	0,3	4,6	0,1	2,9	3,0	4,9	0,0
Carne de ovino <sup>3/</sup>	0,9	0,1	0,1	-0,5	0,0	1,0	1,0	3,8	0,0
Huevo	0,4	0,2	0,2	0,5	0,0	1,9	2,0	4,2	0,0
<b>SECTOR AGROPECUARIO</b>	<b>100,0</b>			<b>15,8</b>	<b>15,8</b>			<b>4,8</b>	<b>4,8</b>

Nota: Debido al redondeo de los datos parciales, los totales pueden diferir de la suma de las partes.

1/ Cifras preliminares.

2/ A precios de 2007.

3/ Peso neto.

Fuente: Ministerio de Agricultura y Riego.

Elaboración: BCRP, Sucursal Trujillo. Departamento de Estudios Económicos.

- El resultado del **subsector agrícola** se sustenta en la mayor producción de cultivos orientados al mercado interno (32,0 por ciento), básicamente, arroz cáscara (56,3 por ciento) y papa (33,0 por ciento); ambos por mayores rendimientos, y el último por una mayor superficie cosechada. Por su parte, la oferta de productos orientados al mercado externo y agroindustria disminuyó 7,5 por ciento, principalmente, café (-8,5 por ciento), por menores rendimientos.
- El resultado de la **actividad pecuaria** (6,0 por ciento) se explica por la mayor producción de leche (7,7 por ciento), carne de vacuno (3,2 por ciento) y carne de porcino (11,0 por ciento).

En octubre, el sector minero registró una caída de 21,8 por ciento interanual. El resultado se explica por la menor producción de oro, cobre y plata. Por el contrario, de enero a octubre, la actividad minera acumuló un crecimiento de 5,0 por ciento interanual, sustentado en la mayor producción de oro y cobre.

## Cajamarca: Producción Minera <sup>1/</sup>

(Var. % real respecto al mismo periodo del año anterior)

Estructura Porcentual	Octubre				Enero - Octubre				
	2018 <sup>2/</sup>	2018	2019	Var.%	Contribución%	2018	2019	Var.%	Contribución%
Oro (Onzas troy)	77,1	105 802	81 714	-22,8	-17,9	820 676	876 564	6,8	5,3
Cobre (TMF)	20,9	3 204	2 572	-19,7	-3,8	27 145	27 280	0,5	0,1
Plata (Onzas troy)	2,0	141 925	135 158	-4,8	-0,1	1 198 993	994 193	-17,1	-0,3
<b>SECTOR MINERÍA <sup>2/</sup></b>	<b>100,0</b>			<b>-21,8</b>	<b>-21,8</b>			<b>5,0</b>	<b>5,0</b>

1/ Cifras preliminares.

2/ A precios de 2007.

Fuente: Ministerio de Energía y Minas.

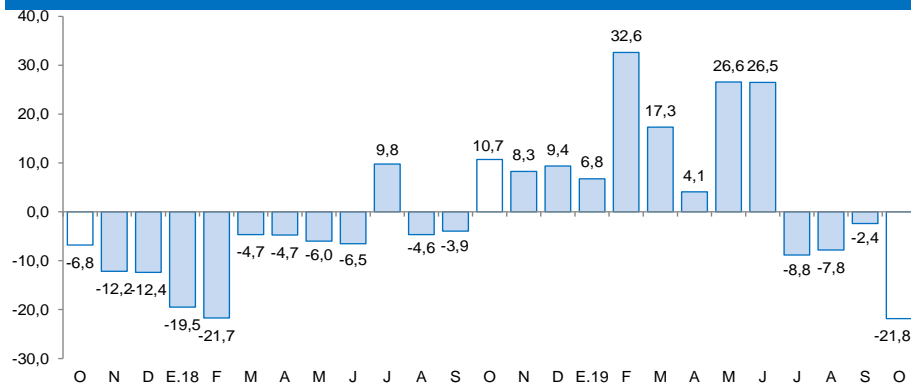
Elaboración: BCRP, Sucursal Trujillo. Departamento de Estudios Económicos.

- En octubre, la **producción minera**, registró una caída de 21,8 por ciento interanual, explicada por un menor volumen de extracción de oro (-22,8 por ciento), cobre (-19,7 por ciento) y plata (-4,8 por ciento). La menor producción de oro obedeció a la disminución en la extracción por parte de Minera Yanacocha (-35,9 por ciento), Minera La Zanja (-85,9 por ciento) y Gold Fields La Cima (-27,8 por ciento). Sin embargo, el crecimiento de la producción de Shahuindo (74,2 por ciento) y Compañía Minera Coimolache (1,3 por ciento) atenuaron parcialmente el resultado negativo. Asimismo, la caída en la producción de cobre se asocia a una menor extracción por parte de la empresa Gold Fields La Cima (-19,7 por ciento).

- En noviembre de 2019, el **precio promedio del oro (US\$/oz.tr. 1 470)** mostró una caída de 1,7 por ciento, respecto al mes anterior. El precio estuvo afectado por la apreciación del dólar frente a sus principales contrapartes, así como por el alza de los rendimientos de los bonos del Tesoro de Estados Unidos. En tanto, en términos interanuales el precio promedio del oro aumentó 20,4 por ciento.

## Cajamarca: Evolución de la producción minera <sup>1/</sup>

(Var. % real respecto a similar mes del año anterior)

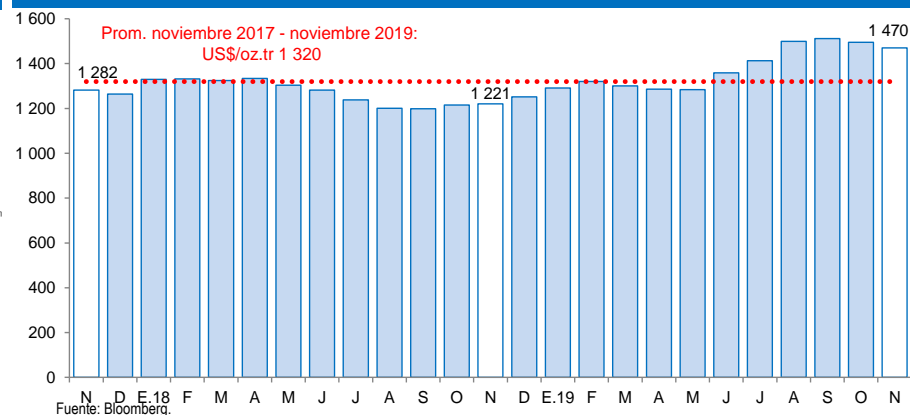


1/ A precios de 2007.

Fuente: MINEM.

## Cotización internacional de oro

(US\$/oz.tr. promedio mensual – London Metal Exchange)



Fuente: Bloomberg.

En octubre, la actividad manufacturera creció 31,8 por ciento interanual. Este resultado se explica principalmente por la mayor producción obtenida en la industria de productos de molinería (56,3 por ciento). Por su parte, el crecimiento en la industria procesadora de recursos lácteos, se debió principalmente a la mayor producción de quesos (8,6 por ciento).

## Cajamarca: Producción manufacturera

(Variación % real respecto al mismo periodo del año anterior)

Ramas de actividad	Estructura porcentual 2018 <sup>2/</sup>	Octubre		Enero - Octubre	
		Var.%	Contribución <sup>3/</sup>	Var.%	Contribución <sup>3/</sup>
<b>Productos Lácteos</b>	<b>57,3</b>	<b>11,9</b>	<b>6,3</b>	<b>11,6</b>	<b>7,0</b>
Queso	47,4	8,6	3,7	11,8	5,9
Mantequilla	0,2	-2,3	0,0	-2,8	0,0
Yogurt	1,0	13,7	0,1	14,1	0,1
Manjar blanco	8,7	28,8	2,5	11,0	1,0
<b>Productos de Molinería</b>	<b>40,7</b>	<b>56,3</b>	<b>25,4</b>	<b>9,0</b>	<b>3,4</b>
Arroz pilado	40,7	56,3	25,4	9,0	3,4
<b>Bebidas no Alcohólicas</b>	<b>1,7</b>	<b>3,2</b>	<b>0,1</b>	<b>-7,2</b>	<b>-0,1</b>
Agua embotellada	1,7	3,2	0,1	-7,2	-0,1
<b>Sustancias Químicas Básicas</b>	<b>0,3</b>	<b>19,7</b>	<b>0,0</b>	<b>12,2</b>	<b>0,0</b>
Oxígeno	0,3	19,7	0,0	12,2	0,0
<b>SECTOR MANUFACTURA</b>	<b>100,0</b>	<b>31,8</b>	<b>31,8</b>	<b>10,3</b>	<b>10,3</b>

1/ Cifras preliminares.

2/ A precios de 1994.

3/ En puntos porcentuales.

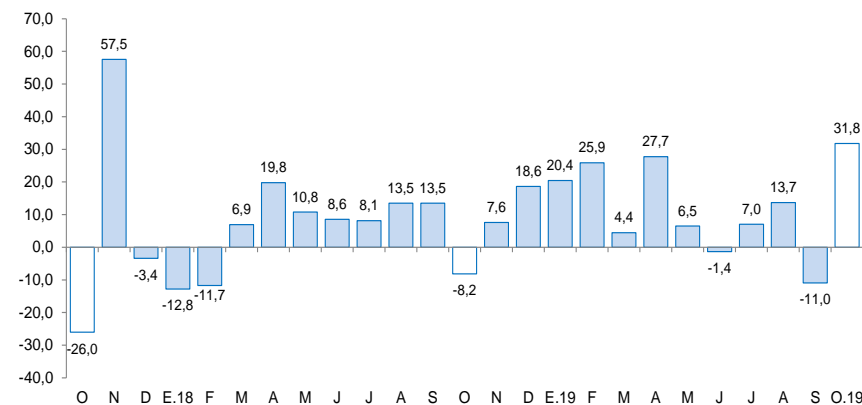
Fuente: Ministerio de Agricultura y Riego y empresas industriales.

Elaboración: BCRP, Sucursal Trujillo. Departamento de Estudios Económicos.

- La actividad manufacturera creció 31,8 por ciento interanual. Este resultado se explica principalmente por la mayor producción obtenida en la industria de productos de molinería (56,3 por ciento). Por su parte, el crecimiento en la industria procesadora de recursos lácteos, se debió principalmente a la mayor producción de quesos (8,6 por ciento). Adicionalmente, registraron tasas de crecimiento positivas interanuales, la elaboración de agua embotellada (3,2 por ciento) y sustancias químicas básicas (oxígeno 19,7 por ciento).

## Cajamarca: Evolución de la producción manufacturera

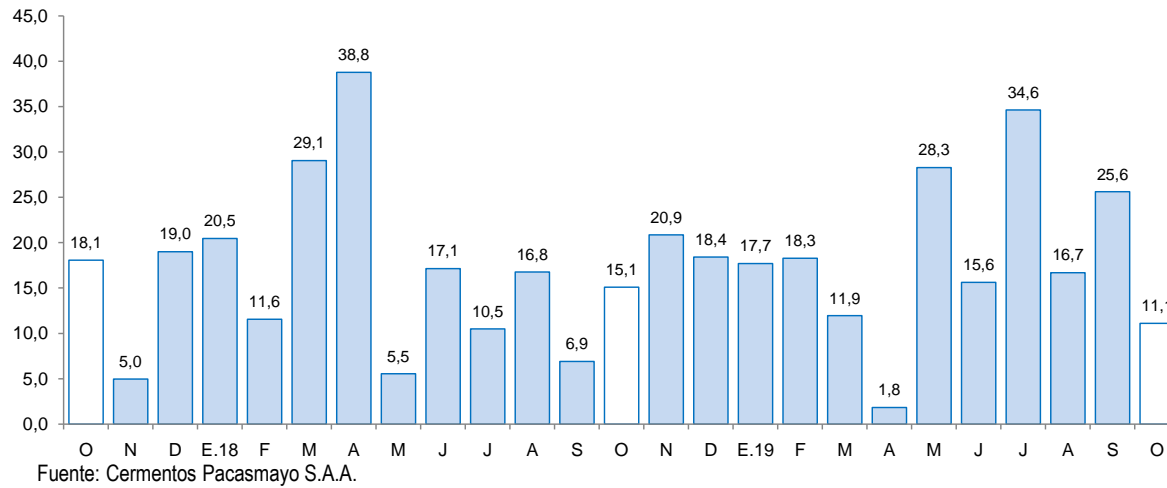
(Variación % real respecto al mismo mes del año anterior)



Fuente: Ministerio de Agricultura y Riego y empresas industriales.

En octubre, los despachos de cemento aumentaron 11,1 por ciento interanual, asimismo, durante el período enero – octubre, el crecimiento fue 18,0 por ciento.

## Cajamarca: Evolución de los despachos de cemento (Var.% respecto a similar mes del año anterior)



- En octubre, los **despachos de cemento** aumentaron 11,1 por ciento respecto a similar mes de 2018 por el mayor avance físico de diversas obras públicas, aunado al dinamismo de la autoconstrucción (ejecución de obras en pequeña escala).
- En los primeros diez meses del año, los despachos de cemento totalizaron un volumen de 289,6 mil toneladas métricas, lo que significó un incremento de 18,0 por ciento con relación a lo registrado en análogo periodo de 2018 (245,4 mil Tm.).

Las exportaciones del departamento de Cajamarca en octubre (US\$ 279 millones) disminuyeron 16,4 por ciento respecto a similar mes de 2018. Las exportaciones tradicionales cayeron 16,3 por ciento, mientras que las no tradicionales se redujeron 39,9 por ciento.

### Cajamarca: Exportaciones por grupo de productos <sup>1/</sup>

(Valor FOB en millones de US\$)

TIPO	Octubre			Enero - Octubre		
	2018	2019	Var. %	2018	2019	Var. %
<b>Productos Tradicionales</b>	<b>332</b>	<b>278</b>	<b>-16,3</b>	<b>2 331</b>	<b>2 431</b>	<b>4,3</b>
Agrícolas	46	37	-20,0	189	165	-12,9
Mineros	287	242	-15,7	2 142	2 266	5,8
<b>Productos No Tradicionales</b>	<b>1</b>	<b>0</b>	<b>-39,9</b>	<b>7</b>	<b>8</b>	<b>10,6</b>
Agropecuarios	0	0	233,5	3	6	123,8
Químicos	0	0	-	0	0	-80,8
Productos mineros no metálicos	0	0	-	0	0	45,3
Otros	1	0	-91,5	4	2	-54,2
<b>Otros <sup>2/</sup></b>	<b>0</b>	<b>0</b>	<b>-</b>	<b>0</b>	<b>0</b>	<b>-100,0</b>
<b>TOTAL <sup>4/</sup></b>	<b>333</b>	<b>279</b>	<b>-16,4</b>	<b>2 339</b>	<b>2 439</b>	<b>4,3</b>

<sup>1/</sup> Cifras preliminares.

<sup>2/</sup> Comprende la venta de combustibles y alimentos a naves extranjeras y la reparación de bienes de capital.

<sup>3/</sup> Variación porcentual superior a 1000.

<sup>4/</sup> Debido al redondeo de los datos parciales, los totales pueden diferir de la suma de las partes.

Fuente: SUNAT.

Elaboración: BCRP. Sucursal Trujillo. Departamento de Estudios Económicos.

- Las **exportaciones tradicionales** (US\$ 278 millones) que representaron el 99,8 por ciento del total exportado en el mes, disminuyeron por las menores ventas de productos agrícolas (-20,0 por ciento) y productos mineros (-15,7 por ciento). Asimismo, las exportaciones acumuladas en el periodo enero-octubre crecieron 4,3 por ciento.
- Las **exportaciones no tradicionales** disminuyeron 39,9 por ciento, por menores ventas de productos metalmecánicos (-91,4 por ciento); por otro lado, los productos agropecuarios aumentaron 233,5 por ciento debido a la mayor venta de tara en polvo (448,4 por ciento). En los diez primeros meses del año, las exportaciones de productos no tradicionales registraron un incremento de 10,6 por ciento.

Las exportaciones en el periodo enero-octubre 2019 se destinaron principalmente a tres países. En primer lugar destaca Bolivia con una participación de 39,3 por ciento del total exportado. En segundo y tercer lugar se ubican Suiza (31,2 por ciento) y Canadá (6,5 por ciento) respectivamente, con una participación conjunta de 37,7 por ciento; siendo el oro el principal mineral exportado hacia los tres países.

El saldo del crédito en Cajamarca (S/ 4 294 millones) registró un aumento interanual de 11,5 por ciento en octubre, cifra inferior a la registrada en igual mes del año anterior 2018 (12,8 por ciento).

## Cajamarca: Crédito

(Saldos a fin de periodo en millones de soles)

Instituciones	Octubre			
	2018	2019	Estructura %	Var. %
<b>Banco de la Nación <sup>1/</sup></b>	<b>214</b>	<b>212</b>	<b>4,9</b>	<b>-1,2</b>
<b>Agrobanco <sup>2/</sup></b>	<b>24</b>	<b>12</b>	<b>0,3</b>	<b>-50,2</b>
<b>Banca múltiple</b>	<b>2 403</b>	<b>2 685</b>	<b>62,5</b>	<b>11,7</b>
<b>Instituciones no bancarias</b>	<b>1 211</b>	<b>1 385</b>	<b>32,3</b>	<b>14,4</b>
Cajas municipales	793	879	20,5	10,9
Cajas rurales	45	64	1,5	42,6
Edpymes	23	27	0,6	17,9
Empresas financieras	350	415	9,7	18,6
<b>TOTAL <sup>3/</sup></b>	<b>3 852</b>	<b>4 294</b>	<b>100,0</b>	<b>11,5</b>
En M/N	3 688	4 140	96,4	12,3
En ME	165	154	3,6	-6,7

1/ Considera solo los créditos de consumo e hipotecario.

2/ No considera los créditos a las demás empresas del sistema financiero.

3/ Debido al redondeo de los datos parciales, los totales pueden diferir de la suma de las partes.

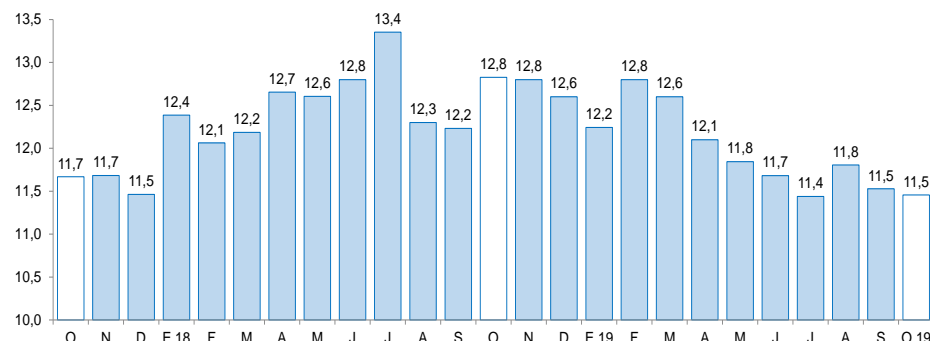
Fuente: Superintendencia de Banca, Seguros y AFP (SBS).

Elaboración: BCRP, Sucursal Trujillo. Departamento de Estudios Económicos.

La **tasa de morosidad** en setiembre de 2019 fue de 4,8 por ciento, cifra superior a lo registrado en similar mes de 2018 (4,7 por ciento). En las instituciones no bancarias (6,4 por ciento), aumentó 1,1 punto porcentual; asimismo, en la banca múltiple (4,2 por ciento) disminuyó 0,2 puntos porcentuales. En tanto, la morosidad en el Banco de la Nación (1,5 por ciento) fue mayor en 0,3 puntos porcentuales.

## Cajamarca: Evolución del crédito

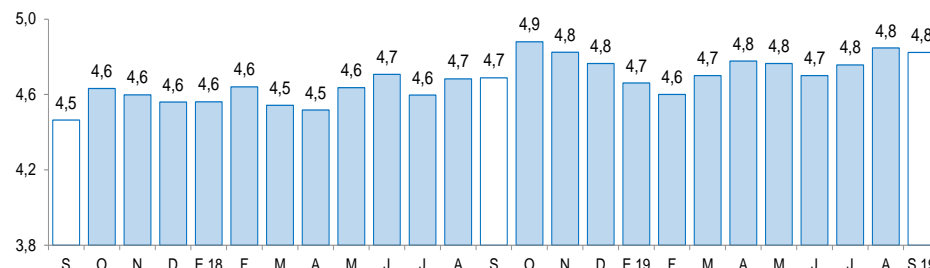
(Var. % respecto a similar mes del año anterior)



Fuente: Superintendencia de Banca, Seguros y AFP (SBS).

## Cajamarca: Tasa de morosidad <sup>1/</sup>

(Porcentaje)



1/ Morosidad = (créditos vencidos + créditos en cobranza judicial) / colocaciones brutas.

Fuente: Superintendencia de Banca, Seguros y AFP (SBS).



El saldo de los depósitos en las instituciones financieras en Cajamarca a octubre, ascendió a S/ 2 612 millones, lo que significó un crecimiento de 9,5 por ciento interanual.

## Cajamarca: Depósitos

(Saldos a fin de periodo en millones de soles)

Instituciones	Octubre			
	2018	2019	Estructura %	Var. %
<b>Banco de la Nación</b>	<b>598</b>	<b>596</b>	<b>22,8</b>	<b>-0,4</b>
<b>Banca múltiple</b>	<b>1 246</b>	<b>1 408</b>	<b>53,9</b>	<b>13,0</b>
<b>Instituciones no bancarias</b>	<b>542</b>	<b>608</b>	<b>23,3</b>	<b>12,2</b>
Cajas municipales	437	481	18,4	10,0
Cajas rurales	4	6	0,2	46,1
Empresas financieras	100	121	4,6	20,1
<b>TOTAL <sup>1/</sup></b>	<b>2 386</b>	<b>2 612</b>	<b>100,0</b>	<b>9,5</b>
Depósitos a la vista	616	646	24,7	4,8
Depósitos de ahorro	1 078	1 180	45,2	9,5
Depósitos a plazo	692	786	30,1	13,5
En M/N	2 021	2 172	83,2	7,5
En ME	365	439	16,8	20,5

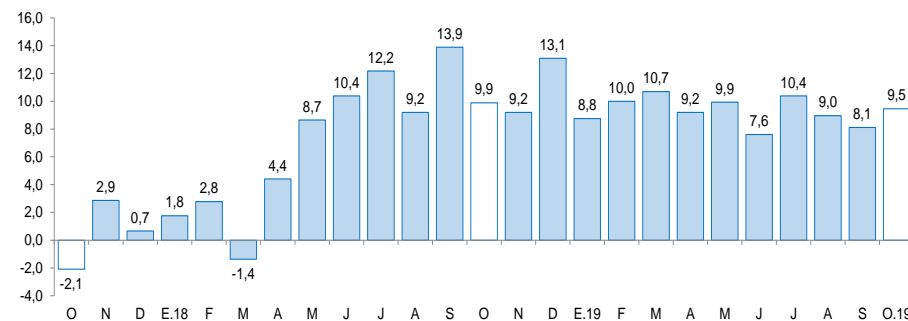
1/ Debido al redondeo de los datos parciales, los totales pueden diferir de la suma de las partes.

Fuente: Superintendencia de Banca, Seguros y AFP (SBS).

Elaboración: BCRP, Sucursal Trujillo. Departamento de Estudios Económicos.

## Cajamarca: Evolución de los depósitos

(Var.% respecto a similar mes del año anterior)



Fuente: Superintendencia de Banca, Seguros y AFP (SBS).

- Por **tipo de institución**, los depósitos en la banca múltiple, que representan el 53,9 por ciento de los depósitos totales, aumentaron 13,0 por ciento. En las instituciones no bancarias, el aumento fue de 12,2 por ciento, impulsado por las cajas rurales (46,1 por ciento), las empresas financieras (20,1 por ciento) y las cajas municipales (10,0 por ciento). En tanto, los depósitos en el Banco de la Nación, que cuentan con una participación del 22,8 por ciento de los depósitos totales, disminuyeron 0,4 por ciento interanual.

La inversión pública creció 40,5 por ciento interanual en octubre, por la mayor ejecución del Gobierno nacional (159,1 por ciento) y de los Gobiernos locales (16,7 por ciento); mientras que disminuyó la inversión del Gobierno regional (-20,8 por ciento).

## Cajamarca: Inversión pública <sup>1/</sup>

(En millones de soles)

Niveles de gobierno	Octubre			Enero - Octubre		
	2018	2019	Var. %	2018	2019	Var. %
Gobierno Nacional	24	64	159,1	255	335	28,6
Gobierno Regional	20	16	-20,8	163	122	-26,6
Gobiernos locales	68	81	16,7	566	563	-2,7
<b>Total</b>	<b>113</b>	<b>162</b>	<b>40,5</b>	<b>984</b>	<b>1 020</b>	<b>1,5</b>

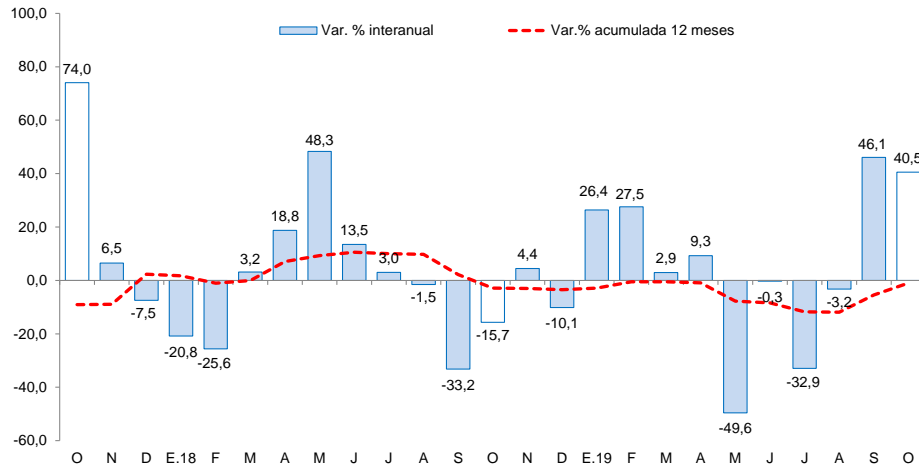
1/ Información actualizada al 31 de octubre de 2019.

Fuente: Ministerio de Economía y Finanzas (MEF).

Elaboración: BCRP, Sucursal Trujillo. Departamento de Estudios Económicos.

## Cajamarca: Evolución de la inversión pública

(Var.% real respecto a similar mes del año anterior)



Fuente: Ministerio de Economía y Finanzas (MEF).

- La **inversión pública** creció 40,5 por ciento interanual en octubre, por la mayor ejecución del Gobierno nacional (159,1 por ciento) y de los Gobiernos locales (16,7 por ciento); mientras que disminuyó la inversión del Gobierno regional (-20,8 por ciento). El desempeño del Gobierno nacional se explica, principalmente, por la ejecución del proyecto de transporte (133,9 por ciento) y de saneamiento (27,2 por ciento). En los primeros diez meses del año 2019, la inversión acumulada registró un crecimiento de 1,5 por ciento interanual, sustentada por la mayor ejecución del Gobierno nacional (28,6 por ciento).
- Entre los principales proyectos que el **Gobierno nacional** desembolsó en el mes destacan: “Reemplazo de 14 puentes en los corredores viales nacionales: Ciudad de Dios - Cajamarca” (S/ 14,9 millones); y “Reemplazo de 12 puentes en el corredor vial nacional: Ciudad de Dios - Cajamarca km. 97+580 - km. 173+967” (S/14,5 millones).
- En el **Gobierno regional** destacan los proyectos de: “Creación del servicio educativo escolarizado de nivel inicial en las localidades de Chuco en el distrito de Pedro Galvez, Nuevo Manzanilla en el distrito de José Sabogal, Illuca en el distrito de Gregorio Pita y Sochagon en el distrito de Chancay” (S/. 2,3 millones).
- Por su parte, los **Gobiernos locales**: “Mejoramiento de la transitabilidad vehicular de la carretera C.P. Otuzco - C.P. Combayo, provincia de Cajamarca.” (S/. 21,9 millones) y “Mejoramiento del camino vecinal ca-538: empalme pe - 5n San Agustín- Huabal y Bellavista, distrito de Huabal - Jaén - Cajamarca.” (S/. 1,8 millones).