



# Cajamarca: Síntesis de Actividad Económica - Noviembre 2016 -

Departamento de Estudios Económicos  
Sucursal Trujillo

Jueves 26 de enero de 2017

*El Banco Central de Reserva del Perú (BCRP) considera importante presentar un conjunto de indicadores sectoriales de la actividad económica regional, cuya base estadística es recopilada de las siguientes fuentes de información: INEI, MINAGRI, MINEM, PRODUCE, SBS, SUNAT, MEF y empresas.*

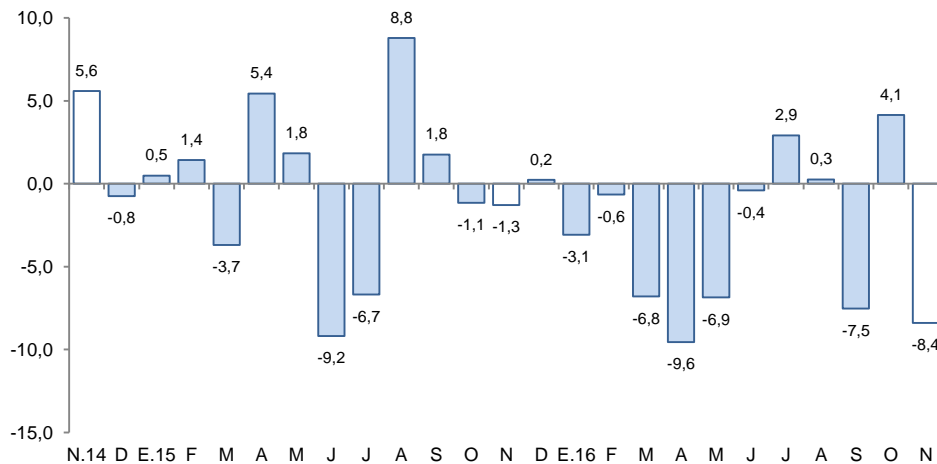
El sector minero y la actividad agropecuaria registraron caídas de 11,1 por ciento y 8,4 por ciento interanual en noviembre.

## Actividad primaria

- El **sector agropecuario** cayó 8,4 por ciento interanual en noviembre, por la menor producción agrícola (-12,7 por ciento) y pecuaria (-4,8 por ciento). En el periodo enero-noviembre, el sector acumuló una caída de 3,2 por ciento interanual.
- La **actividad minera** se contrajo 11,1 por ciento interanual en el mes, por la menor extracción de oro (-15,1 por ciento) y de plata (-48,6 por ciento), que contrarrestaron el incremento en la producción de cobre (20,1 por ciento). En lo que va del año (enero-noviembre), el sector acumula una caída de 13,5 por ciento interanual.

### Cajamarca: Evolución de la producción agropecuaria <sup>1/</sup>

(Var.% real respecto a similar mes del año anterior)

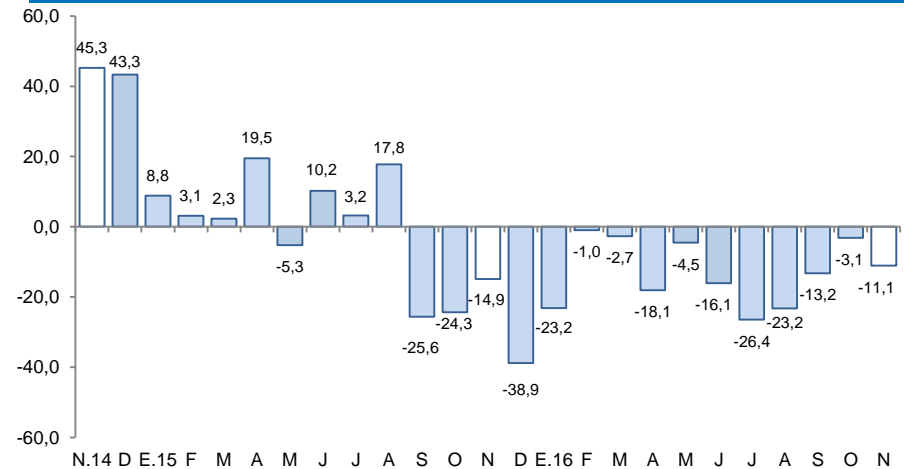


<sup>1/</sup> A precios de 2007.

Fuente: MINAGRI.

### Cajamarca: Evolución de la producción minera <sup>1/</sup>

(Var.% real respecto a similar mes del año anterior)



<sup>1/</sup> A precios de 2007.

Fuente: MINEM.

Respecto a otros indicadores de la actividad económica de Cajamarca, mostraron crecimientos interanuales en noviembre: las exportaciones (17,6 por ciento), el crédito total (6,8 por ciento) y la inversión pública (6,4 por ciento). Por otro lado, se observó caídas de: producción industrial (-11,5 por ciento), despacho de cemento (-8,0 por ciento) y empleo formal urbano (-0,8 por ciento).

## Cajamarca: Otros indicadores de actividad económica

(Variación % respecto a similar mes del año anterior)

	Jun.16	Jul.16	Ago.16	Set.16	Oct.16	Nov.16
Producción industrial <sup>1/</sup>	↓ -16,9	↑ 24,5	↑ 8,1	↓ -15,1	↓ -5,9	↓ -11,5
Despacho de cemento <sup>1/</sup>	↓ -1,0	↑ 5,5	↓ -3,4	↓ -17,2	↓ -16,0	↓ -8,0
Empleo formal urbano <sup>2/</sup>	↓ -4,5	↓ -4,9	↓ -7,1	↓ -4,1	→ 0,0	↓ -0,8
Exportaciones	↑ 26,4	↓ -19,1	↑ 3,0	↓ -18,9	↓ -12,7	↑ 17,6
Crédito total	↑ 7,9	↑ 7,3	↑ 5,8	↑ 6,3	↑ 5,9	↑ 6,8
Inversión pública <sup>1/</sup>	↑ 27,5	↓ -18,4	↑ 38,2	↓ -6,6	↓ -54,9	↑ 6,4

1/ En términos reales.

2/ En empresas de 10 y más trabajadores localizadas en la ciudad de Cajamarca.

Fuentes: BCRP - Sucursal Trujillo, SUNAT, MTPE y MEF.

La actividad agropecuaria cayó 8,4 por ciento interanual en noviembre, por la menor producción agrícola (-12,7 por ciento) y pecuaria (-4,8 por ciento). En el periodo enero-noviembre, la actividad agropecuaria acumuló una caída de 3,2 por ciento interanual.

## Cajamarca: Producción de principales productos agropecuarios <sup>1/</sup>

(Miles de toneladas)

Subsectores	Estructura Porcentual 2015 <sup>2/</sup>	Noviembre				Enero - Noviembre			
		2015	2016	Var.%	Contribución %	2015	2016	Var.%	Contribución %
<b>AGRÍCOLA</b>	<b>60,5</b>			<b>-12,7</b>	<b>-5,7</b>			<b>-4,0</b>	<b>-2,5</b>
Orientada al mercado externo y agroindustria <sup>2/</sup>	16,4			-14,0	-0,4			2,0	0,4
Café	13,8	0,0	0,0	-	-	46,1	47,2	2,5	0,4
Maíz amarillo duro	2,6	3,9	3,4	-14,0	-0,4	60,8	60,5	-0,5	0,0
Orientada al mercado interno <sup>2/</sup>	44,1			-12,7	-5,4			-6,4	-2,8
Arroz cáscara	10,2	13,2	12,0	-9,6	-1,0	187,4	170,2	-9,1	-0,9
Papa	9,5	29,4	22,2	-24,7	-3,2	310,5	290,8	-6,3	-0,6
Maíz amiláceo	2,4	0,0	0,0	-	-	31,4	28,3	-9,8	-0,2
Trigo	1,5	0,0	0,0	128,6	0,0	30,1	27,7	-8,0	-0,1
Frijol grano seco	1,9	0,3	0,2	-5,1	0,0	15,0	14,8	-1,3	0,0
Yuca	1,4	6,1	5,9	-2,2	0,0	59,6	55,8	-6,4	-0,1
Alfalfa	1,3	15,1	11,3	-25,3	-0,4	169,4	157,9	-6,7	-0,1
Arveja grano seco	1,4	2,3	2,7	17,1	0,6	15,0	15,2	1,5	0,0
Arveja grano verde	1,0	0,1	0,0	-100,0	0,0	19,6	18,6	-5,3	-0,1
Maíz choclo	1,0	0,0	0,0	-	-	28,1	23,9	-15,2	-0,2
<b>PECUARIO</b>	<b>39,5</b>			<b>-4,8</b>	<b>-2,7</b>			<b>-1,8</b>	<b>-0,7</b>
Carne de vacuno <sup>3/</sup>	16,8	2,7	2,6	-5,1	-1,2	28,8	26,2	-9,0	-1,5
Leche	17,9	31,1	29,2	-6,0	-1,5	314,7	327,0	3,9	0,7
Carne de porcino <sup>3/</sup>	1,8	0,5	0,5	-4,1	-0,1	5,6	5,9	5,2	0,1
Carne de ovino <sup>3/</sup>	1,2	0,1	0,1	-9,8	-0,2	1,4	1,3	-5,4	-0,1
<b>SECTOR AGROPECUARIO</b>	<b>100,0</b>			<b>-8,4</b>	<b>-8,4</b>			<b>-3,2</b>	<b>-3,2</b>

Nota: Debido al redondeo de los datos parciales, los totales pueden diferir de la suma de las partes.

1/ Cifras preliminares.

2/ A precios de 2007.

3/ Peso neto.

Fuente: Ministerio de Agricultura y Riego.

Elaboración: BCRP, Sucursal Trujillo. Departamento de Estudios Económicos.

- El desempeño desfavorable del **subsector agrícola** obedece, tanto a la menor producción de cultivos orientados al mercado externo y agroindustria (-14,0 por ciento), como los orientados al mercado interno (-12,7 por ciento), los principales productos que contribuyeron a la caída son: en el primer grupo, maíz amarillo duro (-14,0 por ciento) y en el segundo grupo, papa (-24,7 por ciento), arroz cáscara (-9,6 por ciento) y alfalfa (-25,3 por ciento); esto debido a las menores áreas cosechadas y bajos rendimientos en campo.
- En noviembre, la **actividad pecuaria** disminuyó 4,8 por ciento interanual. Los productos que contribuyeron a su caída fueron: leche y carne de vacuno, al caer su producción en 6,0 por ciento y 5,1 por ciento, respectivamente..

La actividad minera cayó 11,1 por ciento interanual en noviembre. En el periodo enero-noviembre acumula una caída de 13,5 por ciento.

## Cajamarca: Producción Minera <sup>1/</sup> (Var. % real respecto al mismo periodo del año anterior)

	Estructura Porcentual 2015 <sup>2/</sup>	Noviembre			Enero - Noviembre		
		2016	Var.%	Contribución %	2016	Var.%	Contribución %
		Oro (Onzas troy)	82,7	101 195	-15,1	-12,6	1 061 846
Cobre (TMF)	15,4	2 885	20,1	2,8	29 091	2,2	0,3
Plata (Onzas troy)	1,9	104 328	-48,6	-1,2	1 219 862	-25,1	-0,5
<b>SECTOR MINERÍA <sup>2/</sup></b>	<b>100,0</b>		<b>-11,1</b>	<b>-11,1</b>		<b>-13,5</b>	<b>-13,5</b>

<sup>1/</sup> Cifras preliminares.

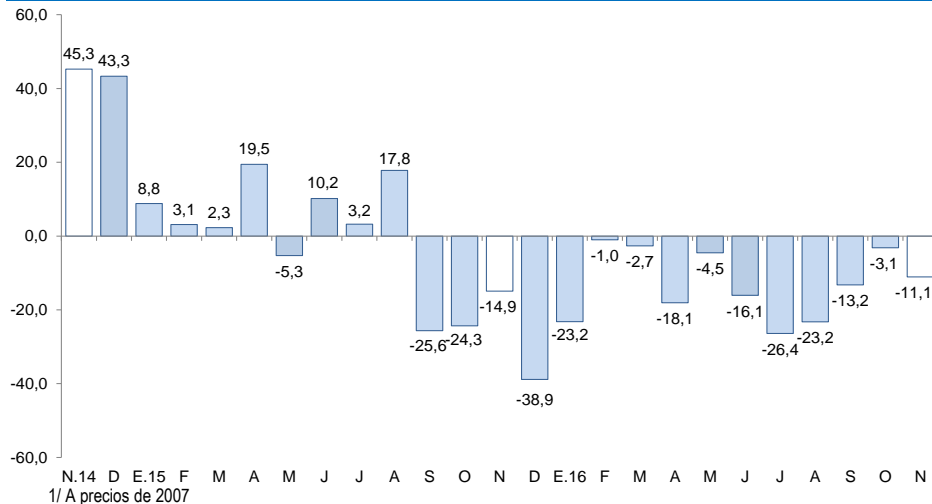
<sup>2/</sup> A precios de 2007.

Fuente: Ministerio de Energía y Minas.

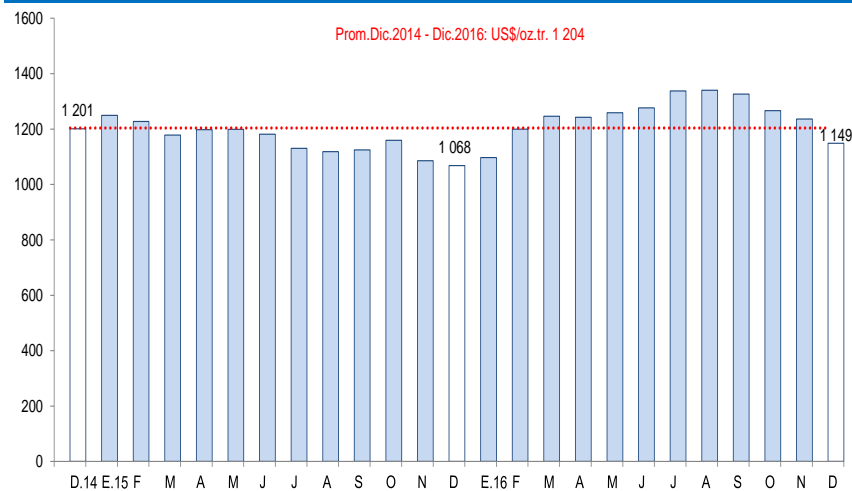
Elaboración: BCRP, Sucursal Trujillo. Departamento de Estudios Económicos.

- La **actividad minera** registró una caída de 11,1 por ciento interanual en noviembre, principalmente en la producción de oro (-15,1 por ciento), que obedece a una menor extracción de las empresas: Minera Yanacocha S.R.L. (-27,1 por ciento) y Compañía Minera Coimolache S.A. (-14,0 por ciento).
- El **precio promedio** del oro en diciembre fue de US\$/oz.tr. 1 149,0 y de esta manera registró una caída de 7,0 por ciento respecto a noviembre (US\$/oz.tr. 1 236,0). Este comportamiento se sustentó en la apreciación global del dólar y a las ventas de dicho commodity por parte de fondos de inversión.

## Cajamarca: Evolución de la producción minera <sup>1/</sup> (Var.% real respecto a similar mes del año anterior)



## Cotización internacional de oro (US\$/oz.tr. promedio mensual – London Metal Exchange)



La actividad manufacturera registró una caída de 11,5 por ciento interanual en noviembre. En el lapso entre enero y noviembre acumula una caída de 3,9 por ciento.

## Cajamarca: Producción manufacturera <sup>1/</sup>

(Variación % real respecto al mismo periodo del año anterior)

Ramaz de actividad	Estructura porcentual 2015 <sup>2/</sup>	Noviembre		Enero - Noviembre	
		Var.%	Contribución <sup>3/</sup>	Var.%	Contribución <sup>3/</sup>
<b>Productos Lácteos</b>	<b>61,1</b>	<b>-12,9</b>	<b>-8,1</b>	<b>-0,7</b>	<b>-0,4</b>
Queso	47,2	-9,6	-4,6	-0,4	-0,2
Mantequilla	0,4	-28,0	-0,1	-32,5	-0,1
Yogurt	1,7	-46,1	-0,9	-27,4	-0,4
Manjarblanco	11,8	-20,1	-2,4	3,1	0,4
<b>Productos de Molinería</b>	<b>36,2</b>	<b>-9,6</b>	<b>-3,2</b>	<b>-9,1</b>	<b>-3,3</b>
Arroz pilado	36,2	-9,6	-3,2	-9,1	-3,3
<b>Bebidas no Alcohólicas</b>	<b>2,5</b>	<b>-7,1</b>	<b>-0,2</b>	<b>-5,9</b>	<b>-0,1</b>
Agua embotellada	2,5	-7,1	-0,2	-5,9	-0,1
<b>Sustancias Químicas Básicas</b>	<b>0,2</b>	<b>21,6</b>	<b>0,0</b>	<b>23,5</b>	<b>0,0</b>
Oxígeno	0,2	21,6	0,0	23,5	0,0
<b>SECTOR MANUFACTURERA</b>	<b>100,0</b>	<b>-11,5</b>	<b>-11,5</b>	<b>-3,9</b>	<b>-3,9</b>

<sup>1/</sup> Cifras preliminares.

<sup>2/</sup> A precios de 1994.

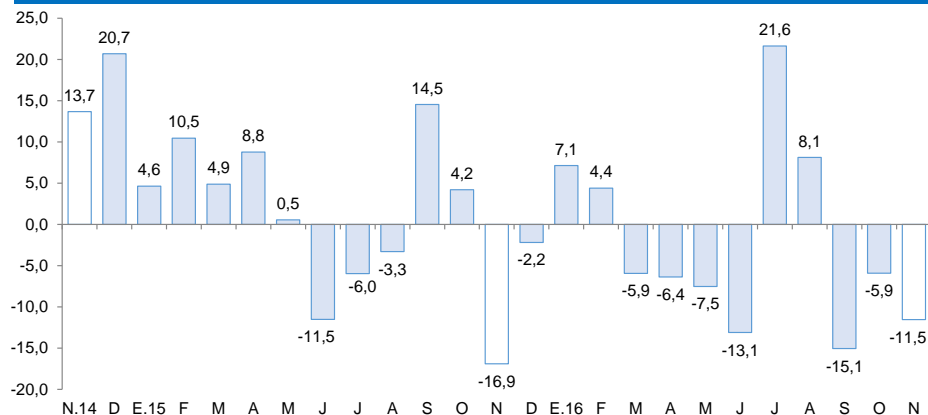
<sup>3/</sup> En puntos porcentuales.

Fuente: Ministerio de Agricultura y Riego y empresas industriales.

Elaboración: BCRP, Sucursal Trujillo. Departamento de Estudios Económicos.

## Cajamarca: Evolución de la producción manufacturera

(Variación % real respecto al mismo mes del año anterior)



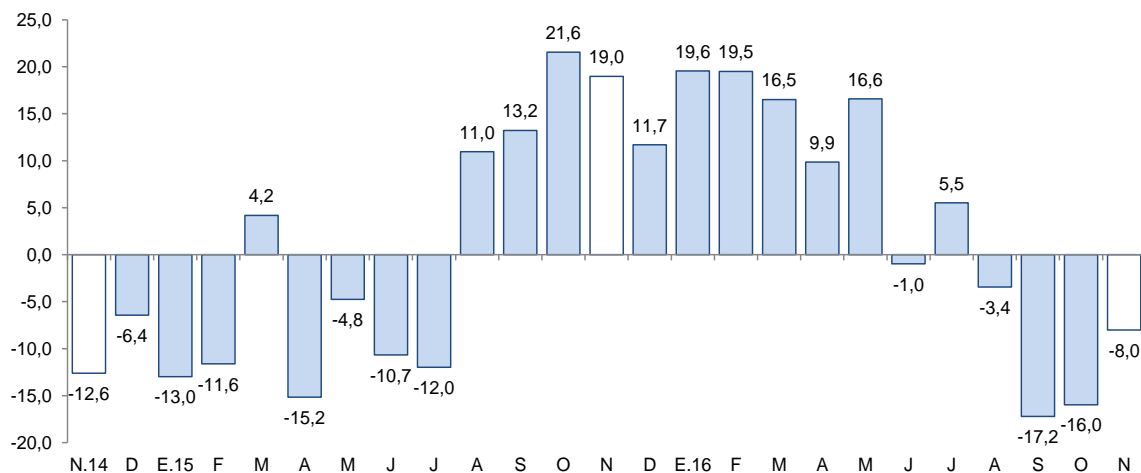
Fuente: Ministerio de Agricultura y Riego y empresas industriales.

- La **actividad manufacturera**, cayó por tercer mes consecutivo (-11,5 por ciento) interanual, como resultado de los bajos niveles de producción tanto de productos lácteos (-12,9 por ciento) como de productos de molinería (-9,6 por ciento); la primera, por la menor disponibilidad de insumos, particularmente leche fresca; y en la segunda, ante las menores cosechas estacionales de arroz cáscara en las principales provincias productoras de Cajamarca (Jaén y San Ignacio). Las otras ramas industriales, mostraron comportamientos diferenciados: la industria química básica (oxígeno), aumentó 21,6 por ciento; y la de bebidas no alcohólicas (agua embotellada) disminuyeron 7,1 por ciento.
- En el periodo enero a noviembre, la manufactura acumuló una tasa de crecimiento negativa de 3,9 por ciento, principalmente por la menor producción de arroz pilado (-3,3 por ciento).

Los despachos de cemento disminuyeron 8,0 por ciento en noviembre. En lo que va del año (enero-noviembre) acumula un crecimiento de 1,3 por ciento.

## Cajamarca: Evolución de los despachos de cemento

(Var.% respecto a similar mes del año anterior)



Fuente: Cementos Pacasmayo S.A.A.

- Los **despachos de cemento** disminuyeron 8,0 por ciento interanual en noviembre, a diferencia de lo registrado en igual mes de 2015, donde aumentaron 19,0 por ciento, por la ejecución de diversas obras del sector privado vinculadas a la actividad tanto minera (Yanacocha) como inmobiliaria, aunado al gasto extraordinario del sector público en obras de prevención con la finalidad de mitigar los impactos del Fenómeno de El Niño (Cuenca alta del valle Jequetepeque, reforzamiento de canales de irrigación en la provincia de Jaén); todo ello refleja un efecto estadístico base.
- Sin embargo, en el transcurso de enero a noviembre, los despachos de cemento presentan un moderado aumento de 1,3 por ciento..

**El empleo en la ciudad de Cajamarca en empresas privadas formales con 10 y más trabajadores cayó 0,8 por ciento interanual en noviembre. En el periodo enero–noviembre acumula una caída de 2,8 por ciento.**

## Ciudad de Cajamarca: Índice mensual de empleo en empresas privadas formales de 10 y más trabajadores (Octubre 2010 = 100)

	Noviembre			Enero - Noviembre		
	2015	2016	Var.%	2015	2016	Var.%
Extractiva <sup>2/</sup>	58,5	58,3	-0,4	60,9	55,4	-8,9
Industria manufacturera	51,0	45,2	-11,3	55,1	48,6	-11,7
Comercio	118,4	118,6	0,1	123,5	119,0	-3,6
Transp., almac., y comun.	103,6	111,5	7,6	105,4	107,0	1,5
Servicios <sup>3/</sup>	105,6	104,3	-1,2	97,9	98,8	1,0
<b>Total</b>	<b>85,9</b>	<b>85,2</b>	<b>-0,8</b>	<b>84,9</b>	<b>82,5</b>	<b>-2,8</b>

Nota: La información corresponde al primer día de cada mes.

<sup>1/</sup> Cifras preliminares.

<sup>2/</sup> Conformada por las subramas agricultura, pesca y minería.

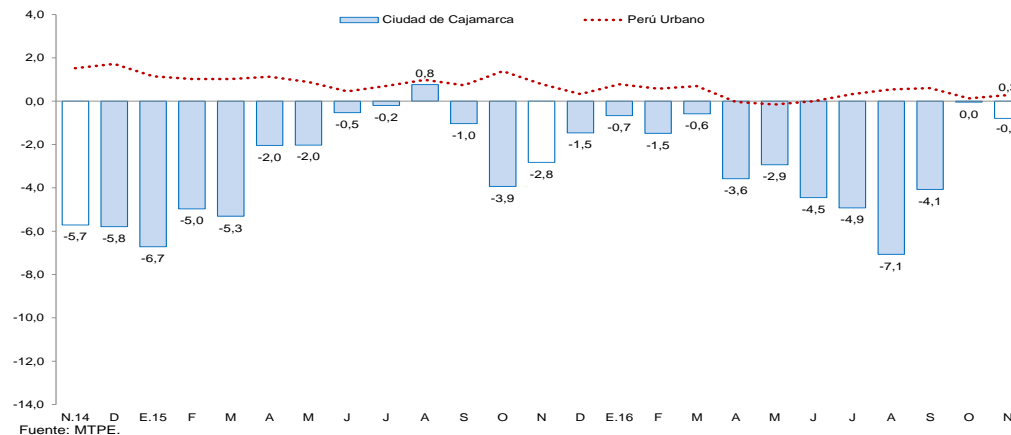
<sup>3/</sup> Conformada por las subramas servicios prestados a empresas, restaurantes y hoteles, establecimientos financieros, enseñanza, servicios sociales y comunales; y electricidad, gas y agua.

Fuente: MTPE – Encuesta Nacional de Variación Mensual del Empleo (ENVM E).

Elaboración: BCRP, Sucursal Trujillo. Departamento de Estudios Económicos.

## Ciudad de Cajamarca: Evolución del empleo formal urbano

(Var.% respecto a similar mes del año anterior)



Fuente: MTPE.

- El empleo en la ciudad de Cajamarca en empresas privadas formales con 10 y más trabajadores registró una caída de 0,8 por ciento en noviembre. El resultado obedece a la contracción de los sectores: industria manufacturera (-11,3 por ciento), servicios (-1,2 por ciento) y extractivo (-0,4 por ciento); no obstante, este retroceso fue atenuado por el crecimiento de los sectores transporte, almacenamiento y comunicaciones (7,6 por ciento) y comercio (0,1 por ciento).
- En lo que va del año (enero-noviembre), el empleo acumuló una caída de 2,8 por ciento interanual. El resultado responde a la disminución de los sectores: industria manufacturera (-11,7 por ciento), extractivo (-8,9 por ciento) y comercio (-3,6 por ciento); mientras que tanto servicios como transporte, almacenamiento y comunicaciones, mostraron un crecimiento de 1,0 por ciento y 1,5 por ciento, respectivamente.



En el departamento de Cajamarca, las exportaciones realizadas por distintos puntos de embarque del país sumaron US\$ 209 millones en noviembre, registrando un crecimiento de 17,6 por ciento interanual.

### Cajamarca: Exportaciones por grupo de productos <sup>1/</sup>

(Valor FOB en millones de US\$)

TIPO	Noviembre			Enero - Noviembre		
	2015	2016	Var. %	2015	2016	Var. %
<b>Productos Tradicionales</b>	<b>176</b>	<b>209</b>	<b>18,3</b>	<b>2 218</b>	<b>2 056</b>	<b>-7,3</b>
Agrícolas	18	30	62,8	106	194	83,4
Mineros	158	179	13,1	2 112	1 862	-11,8
<b>Productos No Tradicionales</b>	<b>1</b>	<b>0</b>	<b>-97,2</b>	<b>17</b>	<b>10</b>	<b>-42,8</b>
Agropecuarios	0	0	-83,1	7	6	-17,1
Químicos	0	0	-100,0	0	0	-84,1
Productos mineros no metálicos	1	0	-100,0	5	4	-24,1
Otros	0	0	0,0	5	0	-98,9
<b>TOTAL <sup>2/</sup></b>	<b>177</b>	<b>209</b>	<b>17,6</b>	<b>2 235</b>	<b>2 066</b>	<b>-7,6</b>

<sup>1/</sup> Cifras preliminares.

<sup>2/</sup> Debido al redondeo de los datos parciales, los totales pueden diferir de la suma de las partes.

Fuente: SUNAT.

Elaboración: BCRP. Sucursal Trujillo. Departamento de Estudios Económicos.

- El **destino de las exportaciones** acumuladas de enero a noviembre, en términos de valores, se concentró en tres países, que adquieren en conjunto el 72,8 por ciento del total. Los principales mercados de destino lo conforman Bolivia (32,2 por ciento), seguido de Suiza (28,0 por ciento) y Estados Unidos (12,6 por ciento). En los tres países destaca el oro como principal producto exportado.
- En las **exportaciones tradicionales** (US\$ 209 millones), que representaron el 99,9 por ciento del total exportado en el mes, aumentaron las ventas de productos mineros y agrícolas en 13,1 por ciento y 62,8 por ciento. En el primer grupo el resultado se explicó, básicamente, por las mayores exportaciones de cobre (109,9 por ciento), cuyo volumen embarcado aumentó 100,8 por ciento, pese a la ligera caída observada en las exportaciones de oro (-2,0 por ciento). En el segundo grupo, por mayores ventas de café (62,8 por ciento), con un volumen embarcado superior en 74,7 por ciento.
- Las menores **exportaciones no tradicionales** son explicadas por un efecto base en las exportaciones de cemento clinker, dado que en el presente mes no se registraron ventas de dicho producto.

El saldo del crédito en Cajamarca (S/. 3 104 millones) registró un aumento interanual de 6,8 por ciento en noviembre.

## Cajamarca: Crédito

(Saldos a fin de periodo en millones de soles)

Instituciones	Noviembre			
	2015	2016	Estructura %	Var. %
<b>Banco de la Nación <sup>1/</sup></b>	<b>144</b>	<b>159</b>	<b>5,1</b>	<b>10,1</b>
<b>Agrobanco <sup>2/</sup></b>	<b>60</b>	<b>59</b>	<b>1,9</b>	<b>-0,6</b>
<b>Banca Múltiple</b>	<b>1 905</b>	<b>1 967</b>	<b>63,4</b>	<b>3,2</b>
<b>Instituciones No Bancarias</b>	<b>797</b>	<b>919</b>	<b>29,6</b>	<b>15,3</b>
Cajas Municipales	516	607	19,6	17,8
Cajas Rurales	57	26	0,8	-55,0
Edpymes	18	12	0,4	-34,2
Empresas Financieras	207	274	8,8	32,6
<b>TOTAL <sup>3/</sup></b>	<b>2 907</b>	<b>3 104</b>	<b>100,0</b>	<b>6,8</b>
En MN	2 695	2 936	94,6	8,9
En ME	212	168	5,4	-20,5

1/ Considera solo los créditos de consumo e hipotecario.

2/ No considera los créditos a las demás empresas del sistema financiero.

3/ Debido al redondeo de los datos parciales, los totales pueden diferir de la suma de las partes.

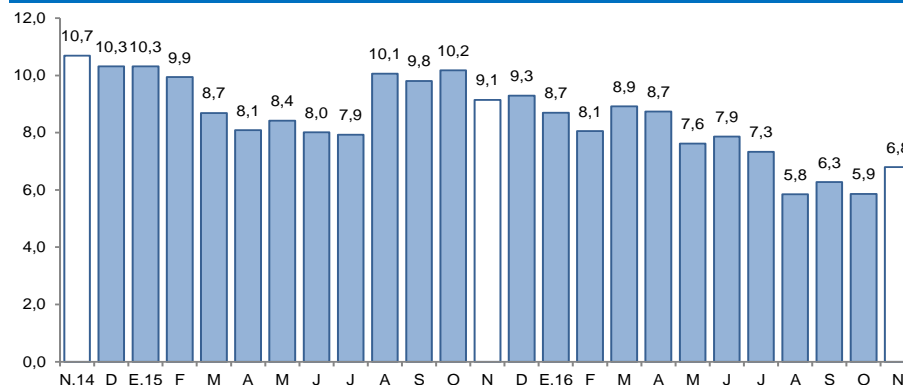
Fuente: Superintendencia de Banca, Seguros y AFP (SBS).

Elaboración: BCRP, Sucursal Trujillo. Departamento de Estudios Económicos.

- La **tasa de morosidad** en octubre fue de 4,7 por ciento y de esta manera registró un aumento de 0,3 puntos porcentuales respecto a similar mes del año anterior. La tasa de morosidad en las instituciones no bancarias (5,0 por ciento) se redujo en 0,3 puntos porcentuales, mientras que en la banca múltiple (4,9 por ciento), aumentó en 0,6 puntos porcentuales. La morosidad en el Banco de la Nación fue de 1,0 por ciento, 0,1 puntos porcentuales menos que el registrado en octubre de 2015.

## Cajamarca: Evolución del crédito

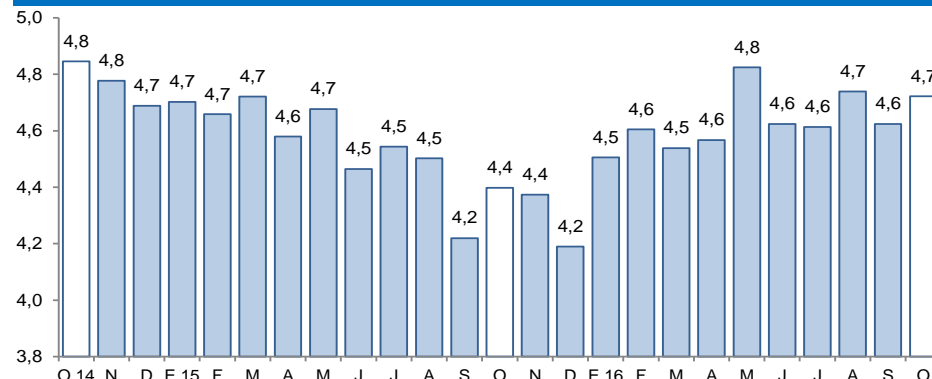
(Var.% respecto a similar mes del año anterior)



Fuente: Superintendencia de Banca, Seguros y AFP (SBS).

## Cajamarca: Tasa de morosidad <sup>1/</sup>

(Porcentaje)



1/ Morosidad = (créditos vencidos + créditos en cobranza judicial) / colocaciones brutas.

Fuente: Superintendencia de Banca, Seguros y AFP (SBS).

El saldo de los depósitos en las instituciones financieras en Cajamarca a noviembre (S/. 2 191 millones) mostró un incremento interanual de 2,3 por ciento.

## Cajamarca: Depósitos

(Saldos a fin de periodo en millones de soles)

Instituciones	Noviembre			
	2015	2016	Estructura %	Var. %
<b>Banco de la Nación</b>	<b>560</b>	<b>524</b>	<b>23,9</b>	<b>-6,5</b>
<b>Banca Múltiple</b>	<b>1 235</b>	<b>1 273</b>	<b>58,1</b>	<b>3,1</b>
<b>Instituciones No Bancarias</b>	<b>347</b>	<b>394</b>	<b>18,0</b>	<b>13,5</b>
Cajas Municipales	272	320	14,6	17,4
Cajas Rurales	62	4	0,2	-93,8
Empresas Financieras	13	70	3,2	438,7
<b>TOTAL <sup>1/</sup></b>	<b>2 141</b>	<b>2 191</b>	<b>100,0</b>	<b>2,3</b>
Depósitos a la vista	860	792	36,2	-7,9
Depósitos de ahorro	749	827	37,7	10,4
Depósitos a plazo	532	572	26,1	7,5
En MN	1 517	1 640	74,9	8,1
En ME	624	551	25,1	-11,8

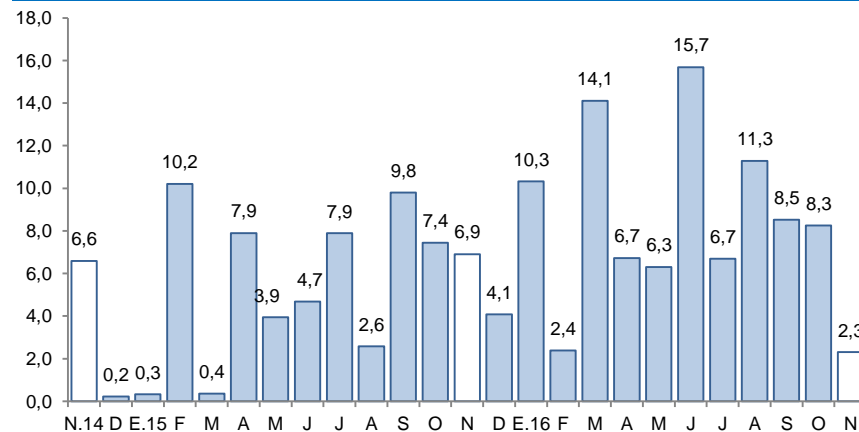
1/ Debido al redondeo de los datos parciales, los totales pueden diferir de la suma de las partes.

Fuente: Superintendencia de Banca, Seguros y AFP (SBS).

Elaboración: BCRP, Sucursal Trujillo. Departamento de Estudios Económicos.

## Cajamarca: Evolución de los depósitos

(Var.% respecto a similar mes del año anterior)



Fuente: Superintendencia de Banca, Seguros y AFP (SBS).

- Por **tipo de institución**, los depósitos en la banca múltiple, que representan el 58,1 por ciento de los depósitos totales, aumentaron en 3,1 por ciento; y en las instituciones no bancarias, 13,5 por ciento. Cabe señalar que el súbito aumento en los depósitos de las empresas financieras y la caída notoria de las cajas rurales, obedece a un efecto estadístico por la absorción de Caja Rural Cajamarca por parte de Financiera Credinka S.A. en julio último, según resolución SBS N° 4169-2016. En tanto, los depósitos en el Banco de la Nación, que cuentan con una participación del 23,9 por ciento en el crédito total, se contrajeron 6,5 por ciento interanual.

La inversión correspondiente al Gobierno General en Cajamarca registrada en noviembre (S/ 127 millones) creció 6,4 por ciento interanual, en términos reales.

## Cajamarca: Inversión pública <sup>1/</sup> (En millones de soles)

Niveles de gobierno	Noviembre			Enero - Noviembre		
	2015	2016	Var. %real	2015	2016	Var. %real
Gobierno Nacional	33	21	-39,3	474	307	-37,5
Gobierno Regional	15	11	-30,3	116	126	4,6
Gobiernos locales	67	95	36,7	470	601	23,4
<b>Total</b>	<b>115</b>	<b>127</b>	<b>6,4</b>	<b>1 060</b>	<b>1 033</b>	<b>-5,9</b>

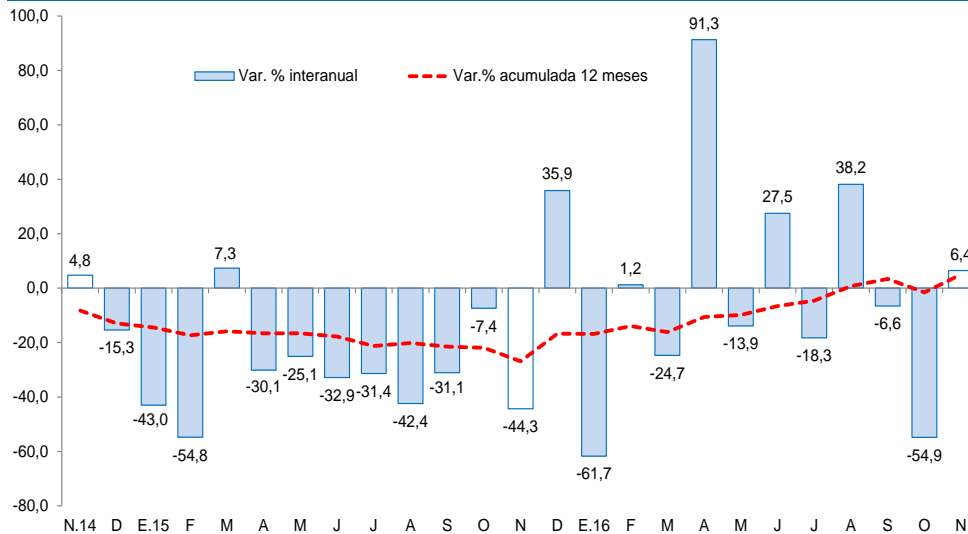
1/ Información actualizada al 30 de noviembre de 2016.

2/ Adquisición de activos no financieros.

Fuente: Ministerio de Economía y Finanzas (MEF).

Elaboración: BCRP, Sucursal Trujillo. Departamento de Estudios Económicos.

## Cajamarca: Evolución de la inversión pública (Var.% real respecto a similar mes del año anterior)



Fuente: Ministerio de Economía y Finanzas (MEF).

- La **inversión pública** acumuló un monto de S/ 1 033 millones entre enero y noviembre, menor en 5,9 por ciento interanual, en términos reales. Por nivel de gobierno, las inversiones de los gobiernos locales y del Gobierno Regional mostraron tasas de crecimiento de 23,4 por ciento y 4,6 por ciento, respectivamente; en tanto, el Gobierno Nacional registra una caída acumulada de 37,5 por ciento.
- Entre los principales proyectos que el **Gobierno Nacional** desembolsó en el mes destacan: “Construcción del puente Chacanto y accesos” (S/ 4,0 millones), “Mejoramiento de la carretera San Marcos–Cajabamba–Sausacocha” (S/ 3,9 millones) y “Rehabilitación y mejoramiento de la carretera PE-3N Longitudinal de la Sierra Norte, tramo Cochabamba–Cutervo–Santo Domingo de la Capilla–Chiple” (S/ 3,0 millones).
- El **Gobierno Regional** ha desembolsado en noviembre: “Mejoramiento carretera CA-103: EM. PE-06B (Santa Cruz de Succhubamba)–Romero Circa–La Laguna–Tongod–Catilluc –EMP.PE-06C (El Empalme)” (S/ 0,8 millones), “Instalación del servicio educativo escolarizado nivel inicial en las localidades de Sallof, Chontas, San Vicente de Palmo, Laguna Shita y Muñuño de la provincia de Cutervo” (S/ 0,7 millones) y “Instalación del servicio educativo escolarizado nivel inicial en las localidades de Viluco, Pabellón, El Puquio, Nuevo Porvenir, Los Alisos y Colpa de la provincia de Cutervo” (S/ 0,7 millones).
- Por su parte, los **gobiernos locales** ejecutaron en el mes: “Mejoramiento del servicio de transitabilidad de la carretera tramo cruce Chirinos–Chirinos del distrito de Chirinos, provincia de San Ignacio” (S/ 4,6 millones) y “Mejoramiento a nivel de tratamiento superficial bicapa de los tramos de carretera puente Miraflores–Chancay Baños–Tambillo, distrito de Chancaybaños, provincia de Santa Cruz” (S/ 2,9 millones)