



# Cajamarca: Síntesis de Actividad Económica - Octubre 2016 -

**Departamento de Estudios Económicos  
Sucursal Trujillo**

Lunes 26 de diciembre de 2016

*El Banco Central de Reserva del Perú (BCRP) considera importante presentar un conjunto de indicadores sectoriales de la actividad económica regional, cuya base estadística es recopilada de las siguientes fuentes de información: INEI, MINAGRI, MINEM, PRODUCE, SBS, SUNAT, MEF y empresas.*

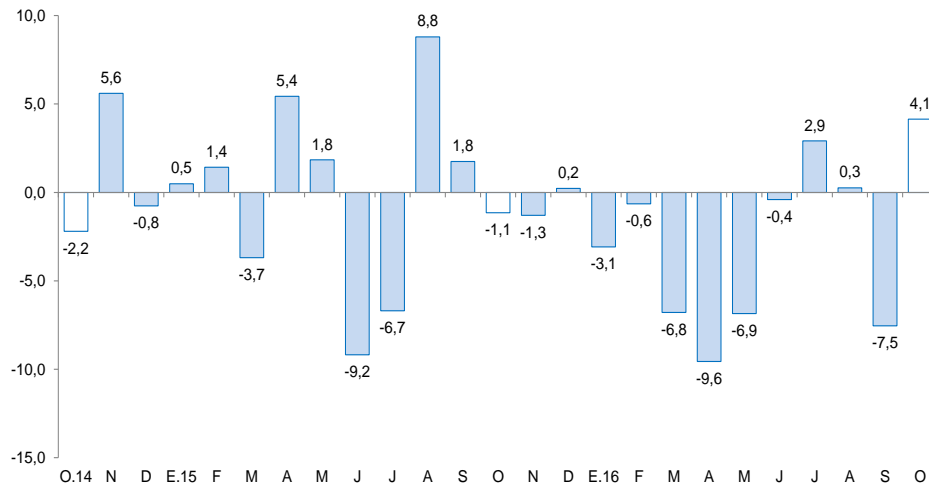
La actividad agropecuaria registró una expansión de 4,1 por ciento interanual en octubre, en contraste con lo registrado en el sector minero, el cual disminuyó en 3,1 por ciento.

## Actividad primaria

- El **sector agropecuario** creció 4,1 por ciento interanual en octubre, básicamente, por la mayor producción agrícola (10,7 por ciento), por el lado del sector pecuario se observó una disminución de 3,6 por ciento. En el periodo enero-octubre, el sector acumuló una caída de 2,8 por ciento interanual.
- La **actividad minera** se contrajo 3,1 por ciento interanual en el mes, por la menor extracción de oro (-8,0 por ciento) y de plata (-39,3 por ciento), que contrarrestaron el incremento en la producción de cobre (30,3 por ciento). En lo que va del año (enero-octubre), el sector acumula una caída de 13,8 por ciento interanual.

### Cajamarca: Evolución de la producción agropecuaria <sup>1/</sup>

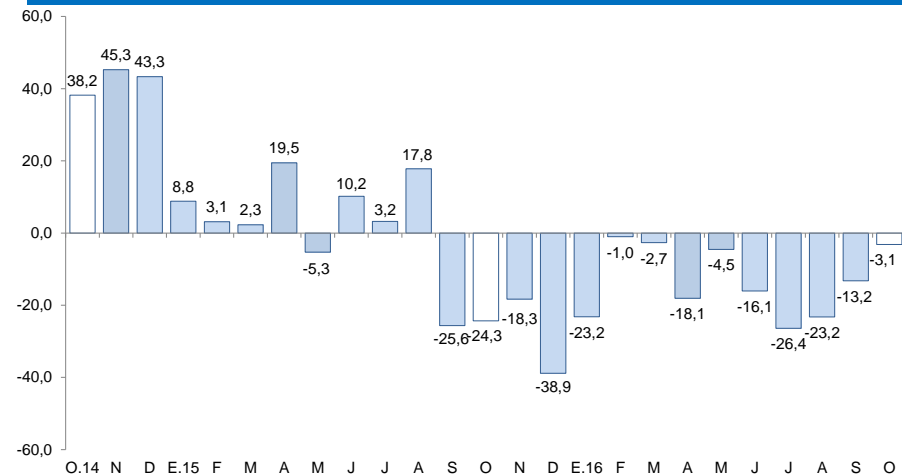
(Var.% real respecto a similar mes del año anterior)



<sup>1/</sup> A precios de 2007.  
Fuente: MINAGRI.

### Cajamarca: Evolución de la producción minera <sup>1/</sup>

(Var.% real respecto a similar mes del año anterior)



<sup>1/</sup> A precios de 2007.  
Fuente: MINEM.

Respecto a otros indicadores de la actividad económica de Cajamarca, destaca el crecimiento interanual en octubre del crédito directo (5,9 por ciento). Por otro lado, se observó caídas de: inversión pública (-54,9 por ciento), despacho de cemento (-16,0 por ciento), exportaciones (-12,7 por ciento), producción manufacturera (-5,9 por ciento), y el empleo formal urbano en la ciudad de Cajamarca registró en octubre el mismo nivel con respecto al periodo de referencia.

## Cajamarca: Otros indicadores de actividad económica

(Variación % respecto a similar mes del año anterior)

	May.16	Jun.16	Jul.16	Ago.16	Set.16	Oct.16
Producción industrial <sup>1/</sup>	↓ -7,5	↓ -16,9	↑ 24,5	↑ 8,1	↓ -15,1	↓ -5,9
Despacho de cemento <sup>1/</sup>	↑ 16,6	↓ -1,0	↑ 5,5	↓ -3,4	↓ -17,2	↓ -16,0
Empleo formal urbano <sup>2/</sup>	↓ -2,9	↓ -4,5	↓ -4,9	↓ -7,1	↓ -4,1	↔ 0,0
Exportaciones	↓ -30,2	↑ 26,4	↓ -19,1	↑ 3,0	↓ -18,9	↓ -12,7
Crédito total	↑ 7,6	↑ 7,9	↑ 7,3	↑ 5,8	↑ 6,3	↑ 5,9
Inversión pública <sup>1/</sup>	↓ -13,9	↑ 27,5	↓ -18,4	↑ 38,2	↓ -6,6	↓ -54,9

1/ En términos reales.

2/ En empresas de 10 y más trabajadores localizadas en la ciudad de Cajamarca.

Fuentes: BCRP - Sucursal Trujillo, SUNAT, MTPE y MEF.

La actividad agropecuaria creció 4,1 por ciento interanual en octubre, por la mayor producción agrícola (10,7 por ciento), atenuada por la caída en la producción pecuaria (-3,6 por ciento). En el periodo enero-octubre, la actividad agropecuaria acumuló una caída de 2,8 por ciento interanual.

## Cajamarca: Producción de principales productos agropecuarios <sup>1/</sup>

(Miles de toneladas)

Subsectores	Estructura Porcentual 2015 <sup>2/</sup>	Octubre			Enero - Octubre				
		2015	2016	Var.%	Contribución %	2015	2016	Var.%	Contribución %
<b>AGRÍCOLA</b>	<b>60,5</b>			<b>10,7</b>	<b>5,8</b>			<b>-3,6</b>	<b>-2,2</b>
Orientada al mercado externo y agroindustria <sup>2/</sup>	16,4			21,1	1,0			2,2	0,4
Café	13,8	1,2	1,3	14,9	0,7	46,1	47,2	2,5	0,4
Maíz amarillo duro	2,6	0,3	0,9	204,0	0,3	56,8	57,1	0,4	0,0
Orientada al mercado interno <sup>2/</sup>	44,1			9,7	4,8			-5,9	-2,6
Arroz cáscara	10,2	36,3	39,7	9,4	2,3	174,2	158,3	-9,1	-0,9
Papa	9,5	20,6	23,0	11,6	0,9	281,1	268,6	-4,4	-0,4
Maíz amiláceo	2,4	0,0	0,0	-100,0	0,0	31,4	28,3	-9,8	-0,3
Trigo	1,5	0,6	1,0	71,9	0,3	30,1	27,7	-8,0	-0,1
Frijol grano seco	1,9	0,1	0,4	195,8	0,4	14,7	14,5	-1,2	0,0
Yuca	1,4	7,4	6,5	-11,4	-0,2	53,5	49,8	-6,8	-0,1
Alfalfa	1,3	14,4	12,6	-12,1	-0,2	154,3	146,7	-4,9	-0,1
Arveja grano seco	1,4	4,4	5,5	26,4	1,4	12,7	12,5	-1,4	0,0
Arveja grano verde	1,0	0,2	0,1	-69,6	-0,1	19,6	18,6	-5,1	-0,1
Maíz choclo	1,0	0,0	0,0	-	-	28,1	23,9	-15,2	-0,2
<b>PECUARIO</b>	<b>39,5</b>			<b>-3,6</b>	<b>-1,6</b>			<b>-1,5</b>	<b>-0,5</b>
Carne de vacuno <sup>3/</sup>	16,8	2,7	2,5	-9,1	-1,8	26,0	23,6	-9,4	-1,5
Leche	17,9	30,5	30,8	0,7	0,2	283,6	297,8	5,0	0,8
Carne de porcino <sup>3/</sup>	1,8	0,5	0,5	3,8	0,1	5,1	5,4	6,1	0,1
Carne de ovino <sup>3/</sup>	1,2	0,1	0,1	-5,3	-0,1	1,3	1,2	-5,0	-0,1
<b>SECTOR AGROPECUARIO</b>	<b>100,0</b>			<b>4,1</b>	<b>4,1</b>			<b>-2,8</b>	<b>-2,8</b>

Nota: Debido al redondeo de los datos parciales, los totales pueden diferir de la suma de las partes.

1/ Cifras preliminares.

2/ A precios de 2007.

3/ Peso neto.

Fuente: Ministerio de Agricultura y Riego.

Elaboración: BCRP, Sucursal Trujillo. Departamento de Estudios Económicos.

- La expansión del **subsector agrícola** obedece, tanto a la mayor producción de cultivos orientados al mercado externo y agroindustria (21,1 por ciento), como los orientados al mercado interno (9,7 por ciento), en el primer grupo los productos que favorecieron este incremento son: café (14,9 por ciento) y maíz amarillo duro (204,0 por ciento) y en el segundo grupo, arroz cáscara (9,4 por ciento), arveja grano seco (26,4 por ciento) y papa (11,6 por ciento); esto debido a las mayores áreas cosechadas y mejores rendimientos en campo.
- En octubre, la **actividad pecuaria** disminuyó 3,6 por ciento interanual. Los productos que contribuyeron a su caída fueron: carne de vacuno y carne de ovino, al caer su producción en 9,1 por ciento y 5,3 por ciento, respectivamente.

La actividad minera se contrajo 3,1 por ciento interanual en octubre, principalmente por la menor extracción de oro (-8,0 por ciento).

## Cajamarca: Producción Minera <sup>1/</sup> (Var. % real respecto al mismo periodo del año anterior)

	Estructura Porcentual 2015 <sup>2/</sup>	Octubre			Enero - Octubre		
		2016	Var.%	Contribución %	2016	Var.%	Contribución %
Oro (Onzas troy)	82,6	103 307	-8,0	-6,7	960 650	-16,2	-13,4
Cobre (TMF)	15,4	3 104	30,3	4,4	26 206	0,6	0,1
Plata (Onzas troy)	2,0	95 356	-39,3	-0,8	1 115 534	-21,8	-0,4
<b>SECTOR MINERÍA <sup>2/</sup></b>	<b>100,0</b>		<b>-3,1</b>	<b>-3,1</b>		<b>-13,8</b>	<b>-13,8</b>

<sup>1/</sup> Cifras preliminares.

<sup>2/</sup> A precios de 2007.

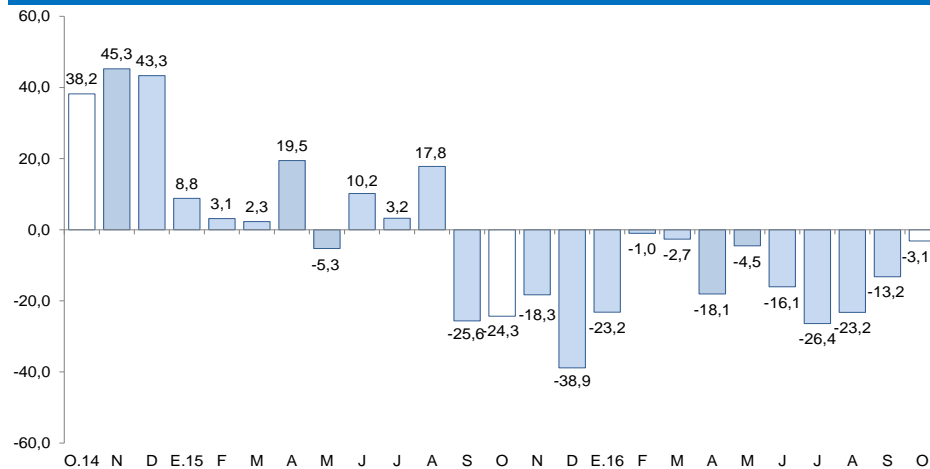
Fuente: Ministerio de Energía y Minas.

Elaboración: BCRP, Sucursal Trujillo. Departamento de Estudios Económicos.

- El **sector minero** se contrajo 3,1 por ciento interanual en octubre, principalmente por la menor extracción de oro (-8,0 por ciento), que obedece a una caída en la producción de las empresas: Minera Yanacocha S.R.L. (-14,7 por ciento) y Compañía Minera Coimolache S.A. (-31,1 por ciento). La producción minera acumuló una caída de 13,8 por ciento en el periodo enero-octubre.

- El **precio promedio del oro** en noviembre fue de US\$/oz.tr. 1 236,0 y de esta manera registró una disminución de 2,4 por ciento respecto a octubre (US\$/oz.tr. 1 266,6). Este comportamiento se sustentó en la caída de la demanda global de oro en el tercer trimestre y en la apreciación del dólar frente al euro.

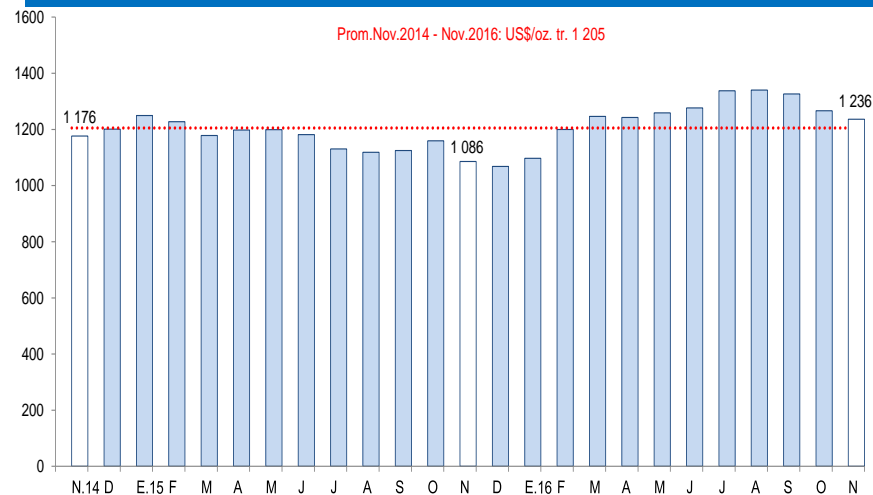
## Cajamarca: Evolución de la producción minera <sup>1/</sup> (Var.% real respecto a similar mes del año anterior)



<sup>1/</sup> A precios de 2007

Fuente: MINEM

## Cotización internacional de oro (US\$/oz.tr. promedio mensual – London Metal Exchange)



Fuente: Bloomberg.



La actividad manufacturera registró una caída de 5,9 por ciento interanual en el mes.

## Cajamarca: Producción manufacturera <sup>1/</sup>

(Variación % real respecto al mismo periodo del año anterior)

Ramaz de actividad	Estructura porcentual 2015 <sup>2/</sup>	Octubre		Enero - Octubre	
		Var.%	Contribución <sup>3/</sup>	Var.%	Contribución <sup>3/</sup>
<b>Productos Lácteos</b>	<b>61,1</b>	<b>-23,4</b>	<b>-10,9</b>	<b>0,4</b>	<b>0,2</b>
Queso	47,2	-17,6	-6,0	0,4	0,2
Mantequilla	0,4	-23,7	-0,1	-32,9	-0,1
Yogurt	1,7	-44,4	-0,5	-25,5	-0,4
Manjarblanco	11,8	-39,7	-4,3	5,1	0,6
<b>Productos de Molinería</b>	<b>36,2</b>	<b>9,4</b>	<b>4,9</b>	<b>-9,1</b>	<b>-3,3</b>
Arroz pilado	36,2	9,4	4,9	-9,1	-3,3
<b>Bebidas no Alcohólicas</b>	<b>2,5</b>	<b>4,3</b>	<b>0,1</b>	<b>-5,8</b>	<b>-0,1</b>
Agua embotellada	2,5	4,3	0,1	-5,8	-0,1
<b>Sustancias Químicas Básicas</b>	<b>0,2</b>	<b>6,0</b>	<b>0,0</b>	<b>23,7</b>	<b>0,0</b>
Oxígeno	0,2	6,0	0,0	23,7	0,0
<b>SECTOR MANUFACTURERA</b>	<b>100,0</b>	<b>-5,9</b>	<b>-5,9</b>	<b>-3,2</b>	<b>-3,2</b>

<sup>1/</sup> Cifras preliminares.

<sup>2/</sup> A precios de 1994.

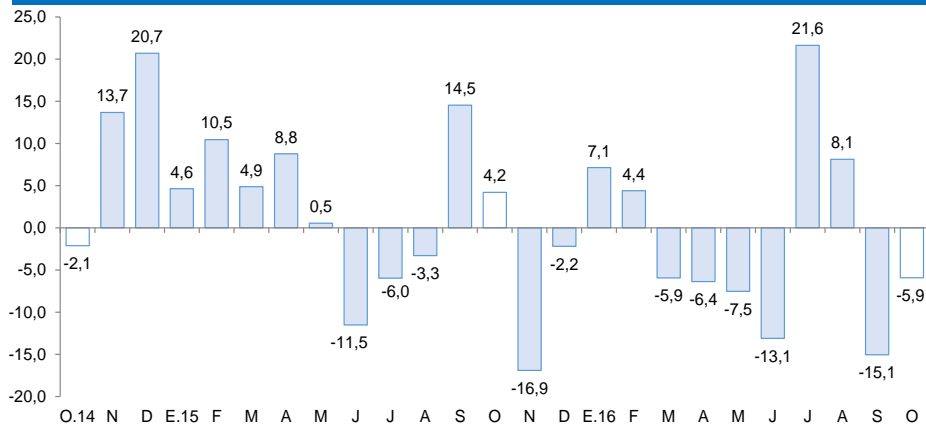
<sup>3/</sup> En puntos porcentuales.

Fuente: Ministerio de Agricultura y Riego y empresas industriales.

Elaboración: BCRP, Sucursal Trujillo, Departamento de Estudios Económicos.

## Cajamarca: Evolución de la producción manufacturera

(Variación % real respecto al mismo mes del año anterior)

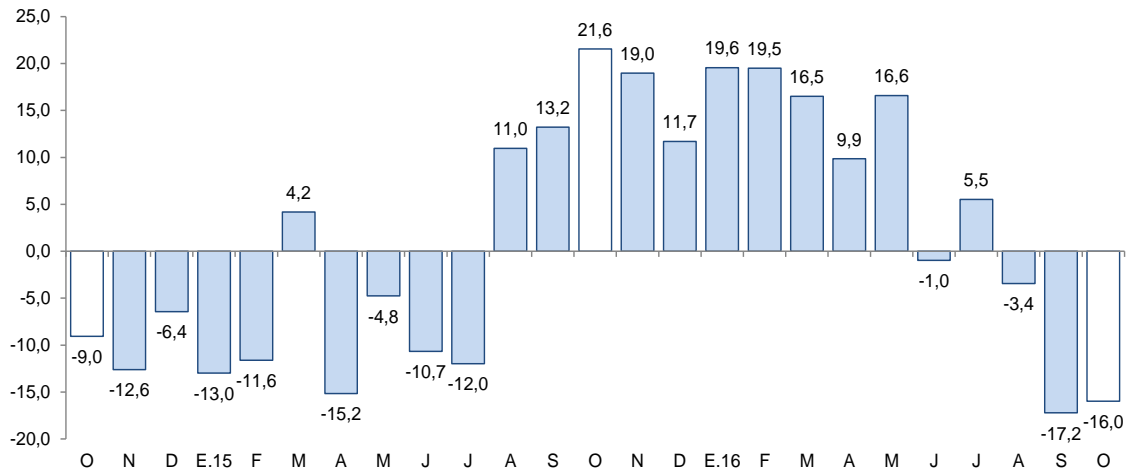


Fuente: Ministerio de Agricultura y Riego y empresas industriales.

- El **sector manufactura**, cayó 5,9 por ciento interanual, en octubre, básicamente, por los bajos niveles de producción en la industria de productos lácteos (-23,4 por ciento), ante la menor disponibilidad de insumos locales, particularmente, leche fresca. Las otras ramas industriales, por el contrario, mostraron un mejor desempeño: industria de molinería de arroz pilado (9,4 por ciento), química básica (6,0 por ciento) y la industria de bebidas no alcohólicas (4,3 por ciento).
- Entre enero y octubre, la manufactura acumuló una tasa de crecimiento negativa de 3,2 por ciento interanual, sustentada en la menor producción de arroz pilado (-9,1 por ciento) y bebidas no alcohólicas (-5,8 por ciento).

## Los despachos de cemento disminuyeron 16,0 por ciento en octubre

**Cajamarca: Evolución de los despachos de cemento**  
(Var.% respecto a similar mes del año anterior)



Fuente: Cementos Pacasmayo S.A.A.

- Los **despachos de cemento** disminuyeron 16,0 por ciento en octubre, debido a un efecto base, puesto que en igual mes de 2015, aumentaron 21,6 por ciento por la ejecución de diversas obras del sector privado, particularmente proyectos inmobiliarios; además por el gasto extraordinario del sector público en obras de prevención (Cuenca alta del valle Jequetepeque) con la finalidad de mitigar los impactos del Fenómeno de El Niño.
- Sin embargo, en el transcurso de enero a octubre, los despachos de cemento presentan un aumento de 2,5 por ciento.

**El empleo en la ciudad de Cajamarca en empresas privadas formales con 10 y más trabajadores no registró variación en términos interanuales.**

## Ciudad de Cajamarca: Índice mensual de empleo en empresas privadas formales de 10 y más trabajadores (Octubre 2010 = 100)

	Octubre			Enero - Octubre		
	2015	2016	Var.%	2015	2016	Var.%
Extractiva <sup>2/</sup>	58,6	58,4	-0,3	61,1	55,1	-9,7
Industria manufacturera	52,9	45,4	-14,2	55,5	49,0	-11,7
Comercio	119,9	117,8	-1,8	124,0	119,1	-4,0
Transp., almac., y comun.	104,1	111,9	7,5	105,5	106,5	0,9
Servicios <sup>3/</sup>	103,8	105,5	1,7	97,1	98,3	1,2
<b>Total</b>	<b>85,7</b>	<b>85,7</b>	<b>0,0</b>	<b>84,8</b>	<b>82,2</b>	<b>-3,0</b>

**Nota:** La información corresponde al primer día de cada mes.

<sup>1/</sup> Cifras preliminares.

<sup>2/</sup> Conformada por las subramas agricultura, pesca y minería.

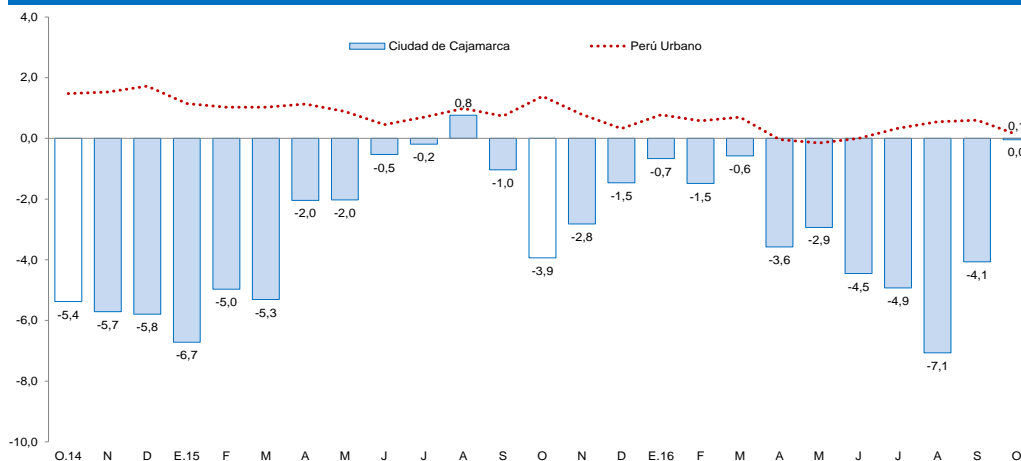
<sup>3/</sup> Conformada por las subramas servicios prestados a empresas, restaurantes y hoteles, establecimientos financieros, enseñanza, servicios sociales y comunales; y electricidad, gas y agua.

Fuente: MTPE – Encuesta Nacional de Variación Mensual del Empleo (ENVM E).

Elaboración: BCRP, Sucursal Tarma. Departamento de Estudios Económicos.

## Ciudad de Cajamarca: Evolución del empleo formal urbano

(Var.% respecto a similar mes del año anterior)



Fuente: MTPE.

- El empleo en la ciudad de Cajamarca en empresas privadas formales con 10 y más trabajadores registró en octubre el mismo nivel con respecto al periodo de referencia. El resultado obedece a la caída de los sectores: industria manufacturera (-14,2 por ciento), comercio (-1,8 por ciento) y extractivo (-0,3 por ciento); no obstante, esta caída fue atenuada por el crecimiento de los sectores transporte, almacenamiento y comunicaciones (7,5 por ciento) y servicios (1,7 por ciento).
- En lo que va del año (enero-octubre), el empleo acumuló una caída de 3,0 por ciento interanual. El resultado responde a la disminución de los sectores: industria manufacturera (-11,7 por ciento), extractivo (-9,7 por ciento) y comercio (-4,0 por ciento); mientras que tanto servicios como transporte, almacenamiento y comunicaciones, mostraron un crecimiento de 1,2 por ciento y 0,9 por ciento, respectivamente.



En el departamento de Cajamarca, las exportaciones realizadas por distintos puntos de embarque del país sumaron US\$ 195 millones en octubre, registrando una caída de 12,7 por ciento interanual.

### Cajamarca: Exportaciones por grupo de productos <sup>1/</sup>

(Valor FOB en millones de US\$)

TIPO	Octubre			Enero - Octubre		
	2015	2016	Var. %	2015	2016	Var. %
<b>Productos Tradicionales</b>	<b>221</b>	<b>193</b>	<b>-12,7</b>	<b>2 042</b>	<b>1 839</b>	<b>-9,9</b>
Agrícolas	25	33	31,0	88	164	87,5
Mineros	196	160	-18,3	1 954	1 674	-14,3
<b>Productos No Tradicionales</b>	<b>2</b>	<b>2</b>	<b>-17,8</b>	<b>16</b>	<b>10</b>	<b>-39,1</b>
Agropecuarios	1	0	-85,1	7	6	-15,3
Químicos	0	0	-100,0	0	0	-76,2
Productos mineros no metálicos	1	2	55,1	4	4	-9,2
Otros	0	0	-	5	0	-98,9
<b>TOTAL 2/</b>	<b>224</b>	<b>195</b>	<b>-12,7</b>	<b>2 058</b>	<b>1 848</b>	<b>-10,2</b>

<sup>1/</sup> Cifras preliminares.

<sup>2/</sup> Debido al redondeo de los datos parciales, los totales pueden diferir de la suma de las partes.

Fuente: SUNAT.

Elaboración: BCRP. Sucursal Trujillo. Departamento de Estudios Económicos.

- El **destino de las exportaciones** acumuladas de enero a octubre, en términos de valores, se concentró en tres países, que adquieren en conjunto el 74,0 por ciento del total. Los principales mercados de destino lo conforman Bolivia (32,7 por ciento), seguido de Suiza (28,6 por ciento) y Estados Unidos (12,7 por ciento). En los tres países destaca el oro como principal producto exportado.
- En las **exportaciones tradicionales** (US\$ 193 millones), que representaron el 98,9 por ciento del total exportado en el mes, disminuyeron las ventas de productos mineros en 18,3 por ciento, mientras que los productos agrícolas aumentaron 31,0 por ciento. En el primer grupo el resultado se explicó, básicamente, por las menores exportaciones de oro (-20,4 por ciento), cuyo volumen embarcado cayó 27,2 por ciento. En el segundo grupo, por mayores ventas de café (31,0 por ciento), con un volumen embarcado superior en 47,9 por ciento, el cual atenuó la caída del rubro tradicional.
- Las menores **exportaciones no tradicionales** son explicadas por el cacao crudo, cuyas ventas cayeron 84,3 con respecto al valor total exportado a similar mes del año previo.

El saldo del crédito en Cajamarca (S/. 3 061 millones) registró un aumento interanual de 5,9 por ciento.

## Cajamarca: Crédito

(Saldos a fin de periodo en millones de soles)

Instituciones	Octubre			
	2015	2016	Estructura %	Var. %
<b>Banco de la Nación <sup>1/</sup></b>	<b>144</b>	<b>155</b>	<b>5,1</b>	<b>7,9</b>
<b>Agrobanco <sup>2/</sup></b>	<b>59</b>	<b>59</b>	<b>1,9</b>	<b>-0,7</b>
<b>Banca Múltiple</b>	<b>1 900</b>	<b>1 957</b>	<b>63,9</b>	<b>3,0</b>
<b>Instituciones No Bancarias</b>	<b>789</b>	<b>889</b>	<b>29,1</b>	<b>12,8</b>
Cajas Municipales	511	589	19,2	15,4
Cajas Rurales	58	18	0,6	-68,0
Edpymes	17	11	0,4	-36,7
Empresas Financieras	203	271	8,8	33,3
<b>TOTAL <sup>3/</sup></b>	<b>2 892</b>	<b>3 061</b>	<b>100,0</b>	<b>5,9</b>
En MN	2 675	2 885	94,3	7,9
En ME	217	176	5,7	-18,9

1/ Considera solo los créditos de consumo e hipotecario.

2/ No considera los créditos a las demás empresas del sistema financiero.

3/ Debido al redondeo de los datos parciales, los totales pueden diferir de la suma de las partes.

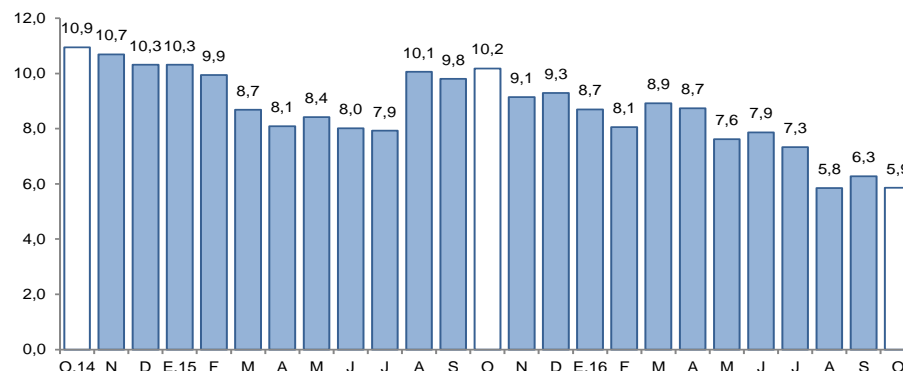
Fuente: Superintendencia de Banca, Seguros y AFP (SBS).

Elaboración: BCRP, Sucursal Trujillo. Departamento de Estudios Económicos.

- La **tasa de morosidad** en setiembre fue de 4,6 por ciento y de esta manera registró un aumento de 0,4 puntos porcentuales respecto a similar mes del año anterior. La tasa de morosidad en las instituciones no bancarias (4,9 por ciento) se redujo en 0,2 puntos porcentuales, mientras que en la banca múltiple (4,9 por ciento), aumentó en 0,8 puntos porcentuales. La morosidad en el Banco de la Nación fue de 1,0 por ciento, 0,1 puntos porcentuales menos que el registrado en setiembre de 2015.

## Cajamarca: Evolución del crédito

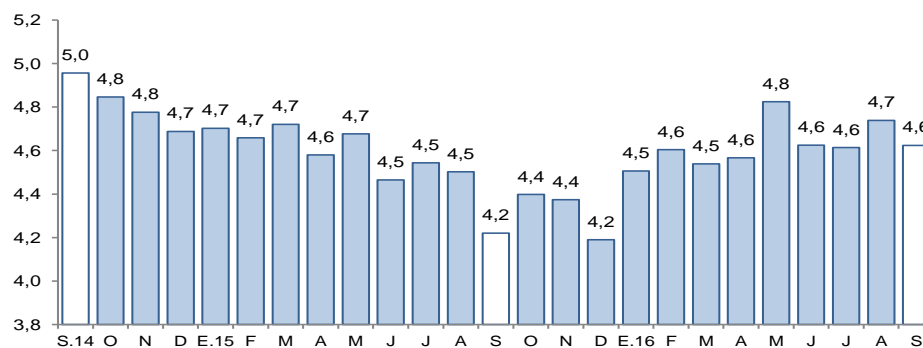
(Var.% respecto a similar mes del año anterior)



Fuente: Superintendencia de Banca, Seguros y AFP (SBS).

## Cajamarca: Tasa de morosidad <sup>1/</sup>

(Porcentaje)



1/ Morosidad = (créditos vencidos + créditos en cobranza judicial) / colocaciones brutas.

Fuente: Superintendencia de Banca, Seguros y AFP (SBS).

El saldo de los depósitos en las instituciones financieras en Cajamarca a octubre (S/. 2 235 millones) mostró un incremento interanual de 8,3 por ciento.

## Cajamarca: Depósitos

(Saldos a fin de periodo en millones de soles)

Instituciones	Octubre			
	2015	2016	Estructura %	Var. %
<b>Banco de la Nación</b>	<b>573</b>	<b>545</b>	<b>24,4</b>	<b>-5,0</b>
<b>Banca Múltiple</b>	<b>1 151</b>	<b>1 307</b>	<b>58,5</b>	<b>13,5</b>
<b>Instituciones No Bancarias</b>	<b>340</b>	<b>384</b>	<b>17,2</b>	<b>12,8</b>
Cajas Municipales	268	310	13,9	15,9
Cajas Rurales	59	4	0,2	-93,7
Empresas Financieras	13	70	3,1	424,1
<b>TOTAL <sup>1/</sup></b>	<b>2 064</b>	<b>2 235</b>	<b>100,0</b>	<b>8,3</b>
Depósitos a la vista	802	848	37,9	5,8
Depósitos de ahorro	756	834	37,3	10,3
Depósitos a plazo	507	553	24,8	9,1
En MN	1 507	1 623	72,6	7,7
En ME	558	612	27,4	9,7

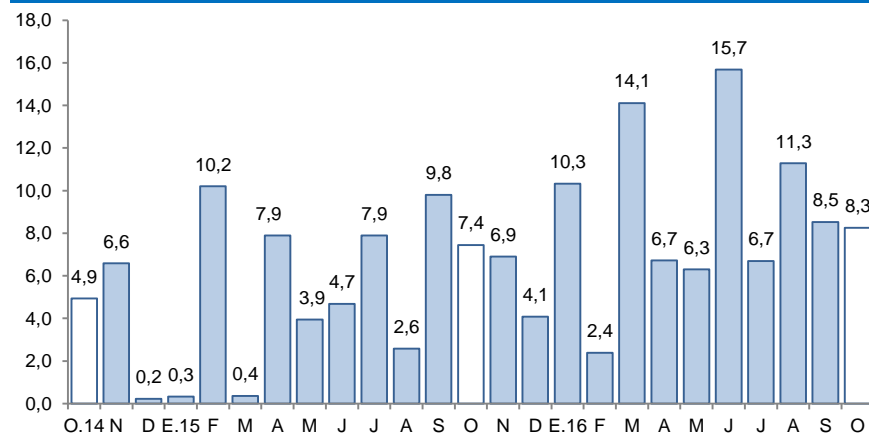
1/ Debido al redondeo de los datos parciales, los totales pueden diferir de la suma de las partes.

Fuente: Superintendencia de Banca, Seguros y AFP (SBS).

Elaboración: BCRP, Sucursal Trujillo. Departamento de Estudios Económicos.

## Cajamarca: Evolución de los depósitos

(Var.% respecto a similar mes del año anterior)



Fuente: Superintendencia de Banca, Seguros y AFP (SBS).

- Por **tipo de institución**, los depósitos en la banca múltiple, que representan el 58,5 por ciento de los depósitos totales, aumentaron en 13,5 por ciento; y en las instituciones no bancarias, 12,8 por ciento. Cabe señalar que el súbito aumento en los depósitos de las empresas financieras y la caída notoria de las cajas rurales, obedece a un efecto estadístico por la absorción de Caja Rural Cajamarca por parte de Financiera Credinka S.A. en julio último, según resolución SBS N° 4169-2016. En tanto, los depósitos en el Banco de la Nación, que cuentan con una participación del 24,4 por ciento en el crédito total, se contrajeron 5,0 por ciento interanual.

## La inversión correspondiente al Gobierno General en Cajamarca registrada en octubre (S/ 74 millones) cayó 54,9 por ciento interanual, en términos reales.

### Cajamarca: Inversión pública <sup>1/</sup> (En millones de soles)

Niveles de gobierno	Octubre			Enero - Octubre		
	2015	2016	Var. % real	2015	2016	Var. % real
Gobierno Nacional	85	14	-84,0	441	286	-37,4
Gobierno Regional	15	14	-9,7	101	115	9,7
Gobiernos locales	58	46	-23,6	403	506	21,1
<b>Total</b>	<b>158</b>	<b>74</b>	<b>-54,9</b>	<b>945</b>	<b>907</b>	<b>-7,4</b>

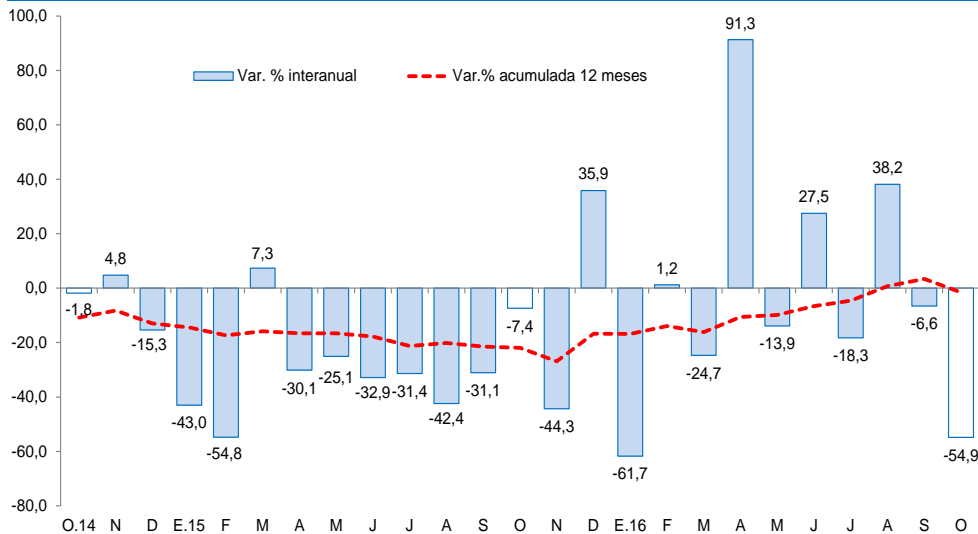
1/ Información actualizada al 31 de octubre de 2016.

2/ Adquisición de activos no financieros.

Fuente: Ministerio de Economía y Finanzas (MEF).

Elaboración: BCRP, Sucursal Trujillo. Departamento de Estudios Económicos.

### Cajamarca: Evolución de la inversión pública (Var. % real respecto a similar mes del año anterior)



Fuente: Ministerio de Economía y Finanzas (MEF).

- La inversión pública acumuló un monto de S/ 907 millones entre enero y octubre, menor en 7,4 por ciento interanual, en términos reales. Por nivel de gobierno, las inversiones de los gobiernos locales y del Gobierno Regional mostraron tasas de crecimiento de 21,1 por ciento y 9,7 por ciento, respectivamente; en tanto, el Gobierno Nacional registra una caída acumulada de 37,4 por ciento.
- Entre los principales proyectos que el **Gobierno Nacional** desembolsó en el mes destacan: “Fortalecimiento del desarrollo local en áreas de la sierra y selva alta del Perú” (S/ 2,1 millones), “Sistema eléctrico rural Cajamarca Baños del Inca II etapa” (S/ 1,3 millones) y “Construcción del puente Chacanto y accesos” (S/ 0,8 millones).
- El **Gobierno Regional** ha desembolsado en setiembre: “Instalación del servicio educativo escolarizado nivel inicial en las localidades de Viluco, Pabellón, El Puquio, Nuevo Porvenir, Los Alisos y Colpa de la provincia de Cutervo” (S/ 1,7 millones), “Mejoramiento carretera CA-103: EM. PE-06B (Santa Cruz de Succhubamba) – Romero Circa – La Laguna – Tongod – Catilluc – EMP.PE-06C (El Empalme)” (S/ 1,6 millones) y “Construcción e implementación del hospital II-1 de Cajabamba” (S/ 1,6 millones).
- Por su parte, los **gobiernos locales** ejecutaron en el mes: “Mejoramiento del servicio de transitabilidad de la carretera tramo Cruce Chirinos – Chirinos del distrito de Chirinos, provincia de San Ignacio” (S/ 2,2 millones), “Mejoramiento del servicio de educación primaria de las instituciones educativas I.E. N° 82412 en el C.P. Jeréz; I.E. N° 821056 C.P. Santa Rosa; I.E. N° 82470 C.P. Vista Alegre; I.E. N° 82958 cas. Túpac Amaru; I.E. N° 82414 del cas. Huangashanga; I.E. N° 82473 C.P. Lagunas – distrito de Huasmin – provincia de Celendín” (S/ 2,0 millones) y “Mejoramiento del servicio de agua potable y alcantarillado sanitario del C.P. Huaranguillo – distrito de San José de Lourdes – provincia de San Ignacio” (S/ 1,7 millones).