



# Cajamarca: Síntesis de Actividad Económica - Noviembre 2014 -

Departamento de Estudios Económicos  
Sucursal Trujillo

Lunes, 26 de enero de 2015

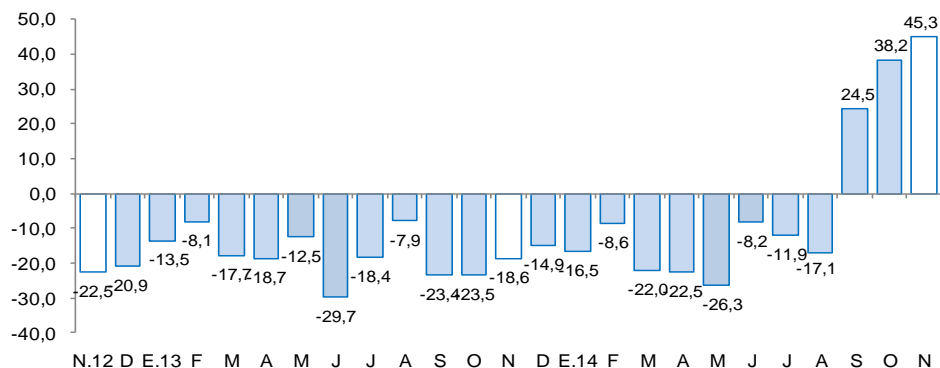
*El Banco Central de Reserva del Perú (BCRP) ha considerado presentar un conjunto de indicadores sectoriales de actividad económica con la finalidad de poder realizar el seguimiento del desempeño de la economía departamental. Para el sector real, se ha utilizado el Valor Bruto de Producción a precios del año 2007 para los sectores disponibles. Cabe señalar que a partir de enero 2014, el Instituto Nacional de Estadística (INEI) ha realizado el cambio de año base (de 1994 a 2007) para la construcción del Producto Bruto Interno (PBI) nacional, estando en elaboración la desagregación departamental. En la medida que se publique referida información, el BCRP volvería a elaborar para cada departamento un indicador agregado de actividad económica.*

*En esta presentación, los saldos de créditos y depósitos en moneda extranjera se valúan al tipo de cambio constante de diciembre de 2013 (S/. 2,80 por dólar), a fin de aislar el efecto de la valuación cambiaria sobre los saldos en moneda extranjera.*

Los sectores primarios registraron resultados positivos en noviembre. Así, crecieron en términos interanuales la producción minera (45,3 por ciento) y agropecuaria (4,2 por ciento), respectivamente.

## Cajamarca: Evolución de la producción minera <sup>1/</sup>

(Var.% real respecto a similar mes del año anterior)

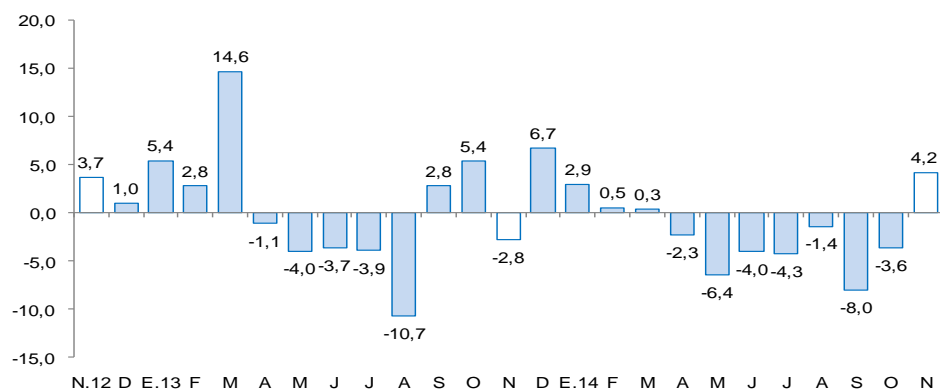


<sup>1/</sup> A precios de 2007.

Fuente: MINEM.

## Cajamarca: Evolución de la producción agropecuaria <sup>1/</sup>

(Var.% real respecto a similar mes del año anterior)



<sup>1/</sup> A precios de 2007.

Fuente: MINAGRI.

## Actividad primaria

- La **actividad minera** se expandió en noviembre 45,3 por ciento interanual, por la mayor extracción de oro (56,3 por ciento) y plata (22,9 por ciento), a diferencia del cobre, cuya producción cayó 3,9 por ciento. En los primeros once meses de 2014, la actividad minera registro una caída de 4,8 por ciento, al decrecer la producción de oro (-7,1 por ciento) y plata (-0,3 por ciento).
- La **actividad agropecuaria** creció 4,2 por ciento interanual en noviembre, por la mayor producción agrícola (6,7 por ciento) y pecuaria (2,0 por ciento). Entre enero y noviembre, el sector acumuló una caída de 2,6 por ciento, respecto a igual periodo de 2013.

Con relación a otros indicadores de la actividad económica del departamento, por un lado disminuyeron en el mes el número de arribos a los establecimientos de hospedaje (-26,3 por ciento), los despachos de cemento (-18,6 por ciento) y el empleo formal en la ciudad de Cajamarca (-5,7 por ciento). De otro lado, mostraron desempeños positivos la producción manufacturera (13,7 por ciento), el crédito directo (10,9 por ciento) y la inversión pública (5,0 por ciento).

- La **actividad manufacturera** creció en noviembre 13,7 por ciento interanual, principalmente, por la mayor producción de la industria molinera de arroz pilado (46,2 por ciento). En el periodo de enero a noviembre, la manufactura no registró variación en su tasa de crecimiento.
- En el **sector construcción**, los despachos de cemento disminuyeron en noviembre 18,6 por ciento, debido a una desaceleración en el avance de diversas obras públicas. En lo que va del año, de enero a noviembre, los despachos acumularon una caída de 15,9 por ciento.
- Los **arribos a establecimientos de hospedaje** disminuyeron en noviembre 26,3 por ciento interanual. El resultado se sustenta en la caída de arribos de visitantes nacionales (-27,2 por ciento), que contrarrestaron el crecimiento de las visitas de extranjeros (23,9 por ciento). En los primeros once meses de 2014, los arribos acumularon una caída interanual de 7,1 por ciento.
- El **empleo** en la ciudad de Cajamarca, en empresas privadas formales de 10 y más trabajadores, cayó en noviembre 5,7 por ciento interanual. De enero a noviembre, el empleo acumuló una caída de 8,3 por ciento interanual.
- El **crédito directo** otorgado por las instituciones financieras a noviembre (S/. 2 615 millones) creció 10,9 por ciento, frente a igual mes de 2013. El crédito hipotecario aumentó 13,9 por ciento; mientras que el crédito de consumo, 10,7 por ciento.
- La **inversión pública** de los tres niveles de gobierno totalizó en noviembre S/. 199 millones, 5,0 por ciento más, con respecto a similar mes de 2013, en términos reales. La inversión aumentó en los tres niveles de gobierno: en el Gobierno Regional (17,8 por ciento), en los gobiernos locales (5,0 por ciento) y en el Gobierno Regional (17,8 por ciento). De enero a noviembre, la inversión pública acumuló una caída de 12,0 por ciento interanual.

## Cajamarca: Otros indicadores de actividad económica

(Variación % respecto a similar mes del año anterior)

	Jun.14	Jul.14	Ago.14	Set.14	Oct.14	Nov.14
Producción industrial <sup>1/</sup>	↑ 12,2	↑ 4,5	↓ -3,4	↓ -13,7	↓ -2,1	↑ 13,7
Despacho de cemento <sup>1/</sup>	↓ -10,0	↓ -10,2	↓ -12,5	↓ -9,3	↓ -12,6	↓ -18,6
Arribos a los establecimientos de hospedaje	↓ -35,5	↑ 2,5	↑ 9,8	↑ 6,3	↑ 7,7	↓ -26,3
Empleo formal urbano <sup>2/</sup>	↓ -9,5	↓ -8,0	↓ -7,1	↓ -4,9	↓ -5,4	↓ -5,7
Crédito total	↑ 10,4	↑ 10,9	↑ 10,8	↑ 11,5	↑ 11,2	↑ 10,9
Crédito de consumo	↑ 17,9	↑ 17,9	↑ 15,4	↑ 14,1	↑ 13,9	↑ 10,7
Crédito hipotecario	↑ 9,1	↑ 10,5	↑ 11,3	↑ 12,7	↑ 13,1	↑ 13,9
Inversión pública <sup>1/</sup>	↓ -12,5	↑ 4,6	↓ -42,9	↓ -15,2	↓ -1,6	↑ 5,0

<sup>1/</sup> En términos reales.

<sup>2/</sup> En empresas de 10 y más trabajadores localizadas en la ciudad de Cajamarca.

Fuente: BCRP - Sucursal Trujillo, MINCETUR, MTPE, SBS y MEF.

La actividad agropecuaria creció 4,2 por ciento interanual en noviembre, por la mayor producción agrícola (6,7 por ciento) y pecuaria (2,0 por ciento). Entre enero y noviembre, el sector acumuló una caída de 2,6 por ciento, respecto a igual periodo de 2013.

## Cajamarca: Producción de principales productos agropecuarios <sup>1/</sup>

(Miles de toneladas)

Subsectores	Estructura Porcentual 2012 2/	Noviembre				Enero - Noviembre			
		2013	2014	Var.%	Contribución %	2013	2014	Var.%	Contribución %
<b>AGRÍCOLA</b>	<b>65,1</b>			<b>6,7</b>	<b>3,2</b>			<b>-5,2</b>	<b>-3,4</b>
<b>Orientada al mercado externo y agroindustria 2/</b>	<b>21,8</b>			<b>9,4</b>	<b>0,2</b>			<b>-15,0</b>	<b>-2,9</b>
Café	19,0	0,0	0,0	-	-	54,5	44,9	-17,6	-3,0
Maíz amarillo duro	2,8	2,5	2,7	9,4	0,2	65,5	63,9	1,3	0,0
<b>Orientada al mercado interno 2/</b>	<b>43,3</b>			<b>6,6</b>	<b>3,0</b>			<b>-0,7</b>	<b>-0,3</b>
Arroz cáscara	10,7	12,0	17,3	44,0	4,5	202,0	194,1	-3,9	-0,4
Papa	8,5	30,9	30,4	-1,5	-0,2	307,5	303,3	-1,4	-0,1
Maíz amiláceo	2,3	0,0	0,0	-	-	34,8	35,3	1,5	0,0
Frijol grano seco	1,8	0,2	0,2	-9,0	0,0	14,9	14,3	-4,2	-0,1
Yuca	1,7	8,0	7,6	-5,0	-0,1	68,2	64,9	-4,9	-0,1
Trigo	1,7	0,0	0,1	647,2	0,1	33,3	34,0	2,2	0,0
Alfalfa	1,4	16,7	16,3	-2,4	0,0	174,4	179,5	2,9	0,0
Arveja grano seco	1,4	2,8	2,0	-27,6	-1,2	14,8	15,7	6,3	0,1
Maíz choclo	1,0	0,0	0,0	0,0	0,0	33,1	29,7	-10,2	-0,1
Arveja grano verde	1,0	0,0	0,0	65,6	0,0	19,0	22,8	20,1	0,2
Otros	11,9			0,2	0,0			0,8	0,1
<b>PECUARIO</b>	<b>34,9</b>			<b>2,0</b>	<b>1,0</b>			<b>2,0</b>	<b>0,7</b>
Leche	16,2	26,7	26,6	-0,6	-0,1	297,5	297,8	0,1	0,0
Carne de vacuno <sup>3/</sup>	14,6	2,7	2,8	4,8	1,1	27,1	28,3	4,4	0,7
Carne de porcino <sup>3/</sup>	1,4	0,5	0,5	2,4	0,1	5,2	5,4	3,8	0,1
Carne de ovino <sup>3/</sup>	1,2	0,2	0,2	2,8	0,1	1,6	1,6	2,1	0,0
Otros	17,7			-3,3	-0,1			-4,3	-0,1
<b>SECTOR AGROPECUARIO</b>	<b>100,0</b>			<b>4,2</b>	<b>4,2</b>			<b>-2,6</b>	<b>-2,6</b>

1/ Cifras preliminares.

2/ A precios de 2007.

3/ Peso neto.

Fuente: Ministerio de Agricultura y Riego.

Elaboración: BCRP, Sucursal Trujillo. Departamento de Estudios Económicos.

- En el **sector agrícola**, el resultado del mes obedece al crecimiento que registra la producción de los cultivos orientados para el mercado externo y la agroindustria (9,4 por ciento), así como de aquellos orientados al mercado interno (6,6 por ciento). En el primer grupo, se explica por la expansión de la producción de maíz amarillo duro (9,4 por ciento) ante las mayores superficies cosechadas. En tanto, en el segundo grupo, se sustentó en el aumento de la producción de trigo (647,2 por ciento), arveja grano verde (65,6 por ciento) y arroz cáscara (44,0 por ciento), en todos los casos debido a mayores superficies cosechadas, aunado a un mayor rendimiento en campo de la producción de trigo.
- Los **productos pecuarios** que registraron una mayor producción en el mes son carne de vacuno (4,8 por ciento), carne de ovino (2,8 por ciento) y carne de porcino (2,4 por ciento). Sin embargo, producción de leche cayó 0,6 por ciento. Entre enero y noviembre, la actividad pecuaria acumuló un crecimiento de 2,0 por ciento interanual, explicado principalmente por el crecimiento de carne de vacuno (4,4 por ciento), carne de porcino (3,8 por ciento), carne de ovino (2,1 por ciento) y leche (0,1 por ciento).

La actividad minera se expandió en noviembre 45,3 por ciento interanual, por la mayor extracción de oro (56,3 por ciento) y plata (22,9 por ciento), a diferencia del cobre, cuya producción cayó 3,9 por ciento. En los primeros once meses de 2014, la actividad minera registro una caída de 4,8 por ciento, al decrecer la producción de oro (-7,1 por ciento) y plata (-0,3 por ciento).

## Cajamarca: Producción Minera <sup>1/</sup>

(Var. % real respecto al mismo periodo del año anterior)

	Estructura Porcentual 2012 2/	Noviembre			Enero - Noviembre		
		2014	Var.%	Contribución %	2014	Var.%	Contribución %
Oro (Onzas troy)	83,3	145 597	56,3	45,5	1 274 257	-7,1	-6,0
Cobre (TMF)	14,7	2 341	-3,9	-0,7	31 557	8,3	1,2
Plata (Onzas troy)	2,0	150 626	22,9	0,4	1 648 598	-0,3	0,0
<b>SECTOR MINERÍA 2/</b>	<b>100,0</b>		<b>45,3</b>	<b>45,3</b>		<b>-4,8</b>	<b>-4,8</b>

1/ Cifras preliminares.

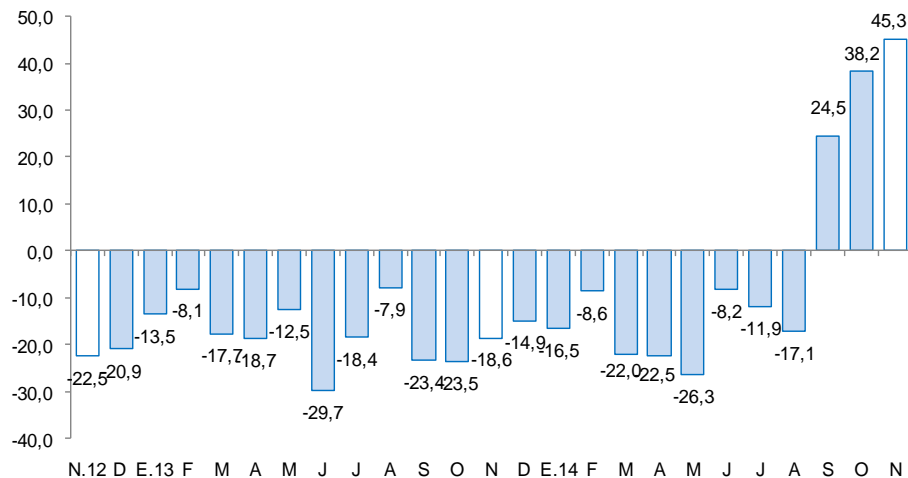
2/ A precios de 2007.

Fuente: Ministerio de Energía y Minas.

Elaboración: BCRP, Sucursal Trujillo. Departamento de Estudios Económicos.

## Cajamarca: Evolución de la producción minera <sup>1/</sup>

(Var.% real respecto a similar mes del año anterior)



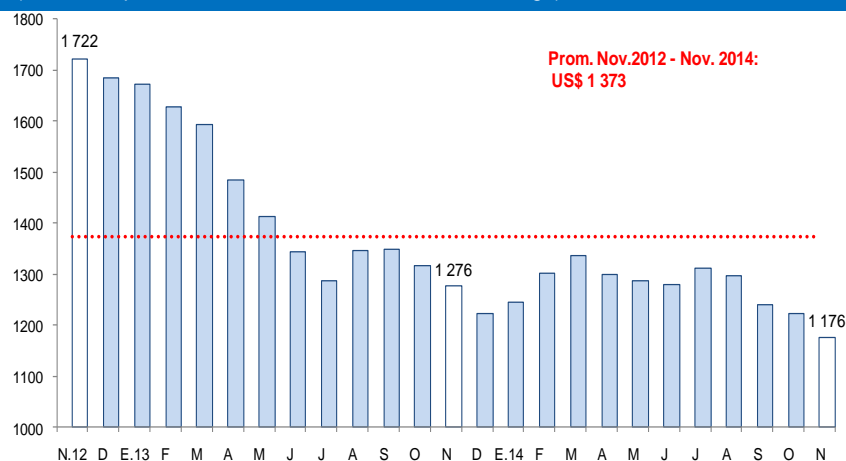
1/ A precios de 2007

Fuente: MINEM

- La producción del **sector minería** en los primeros once meses de 2014 acumuló una caída de 4,8 por ciento, al decrecer la extracción de oro (-7,1 por ciento) y plata (-0,3 por ciento), asociada en el primer caso, a la contracción de la producción en Yanacocha (-9,6 por ciento) por un menor contenido de ley. Sin embargo, la producción de cobre acumuló una expansión de 8,3 por ciento, básicamente, por la mayor extracción en la empresa Gold Fields La Cima (7,5 por ciento).
- El **precio promedio** del oro en noviembre fue de US\$ 1 176,3/oz.tr, nivel menor en 3,8 por ciento, respecto al mes anterior (US\$ 1 222,5/oz.tr). En ese periodo el oro cayó afectado por el fortalecimiento del dólar frente al euro y por temores deflacionarios que ocasionó el menor precio del petróleo.

## Cotización internacional de oro

(US\$/oz.tr. promedio mensual – London Metal Exchange)



Fuente: Bloomberg.

La actividad manufacturera creció en noviembre 13,7 por ciento interanual, principalmente, por la mayor producción de la industria molinera de arroz pilado (46,2 por ciento). En el periodo de enero a noviembre, la manufactura no registró variación en su tasa de crecimiento.

## Cajamarca: Producción manufacturera <sup>1/</sup>

(Variación % real respecto al mismo periodo del año anterior)

Ramaz de actividad	Estructura porcentual 2012 <sup>2/</sup>	Noviembre		Enero - Noviembre	
		Var.%	Contribución %	Var.%	Contribución %
<b>Productos Lácteos</b>	<b>57,5</b>	<b>0,0</b>	<b>0,0</b>	<b>1,9</b>	<b>1,1</b>
Queso	47,3	-8,6	-4,8	-4,6	-2,2
Mantequilla	0,2	-34,7	-0,3	23,4	0,1
Yogurt	0,2	156,2	1,2	95,6	0,4
Manjarblanco	9,8	30,8	3,9	28,3	2,8
<b>Productos de Molinería</b>	<b>40,8</b>	<b>46,2</b>	<b>13,2</b>	<b>-3,8</b>	<b>-1,5</b>
Arroz pilado	40,8	46,2	13,2	-3,8	-1,5
<b>Bebidas no Alcohólicas</b>	<b>1,5</b>	<b>20,6</b>	<b>0,4</b>	<b>23,7</b>	<b>0,4</b>
Agua embotellada	1,5	20,6	0,4	23,7	0,4
<b>Sustancias Químicas Básicas</b>	<b>0,1</b>	<b>35,5</b>	<b>0,0</b>	<b>8,1</b>	<b>0,0</b>
Oxígeno	0,1	35,5	0,0	8,1	0,0
<b>SECTOR MANUFACTURA</b>	<b>100,0</b>	<b>13,7</b>	<b>13,7</b>	<b>0,0</b>	<b>0,0</b>

1/ Cifras preliminares.

2/ A precios de 1994.

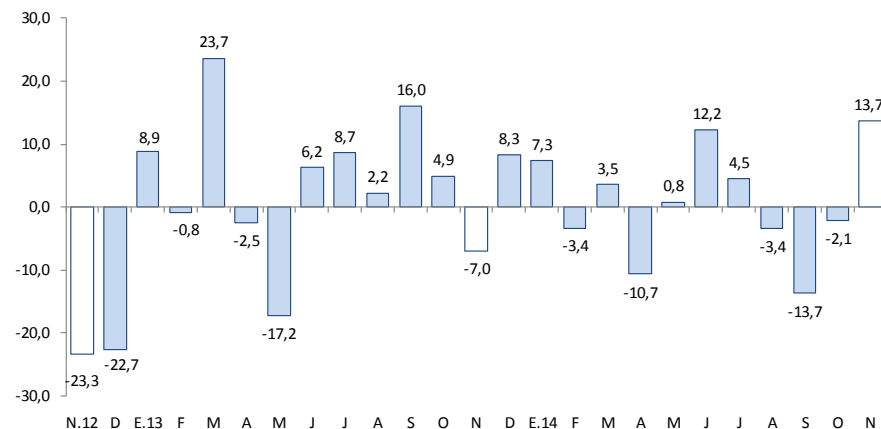
Fuente: Ministerio de Agricultura y Riego y empresas industriales.

Elaboración: BCRP, Sucursal Trujillo. Departamento de Estudios Económicos.

- La manufactura creció 13,7 por ciento en noviembre, frente a similar mes de 2013, luego de haber registrado en los tres meses previos tasas negativas de crecimiento. Este resultado se sustenta, en mayor medida, en la industria molinera de arroz pilado, cuyo nivel de producción aumentó 46,2 por ciento, ante las mayores cosechas estacionales de arroz cáscara en las principales provincias productoras de Cajamarca (Jaén y San Ignacio); vale señalar que estas dos zonas generan el 80,0 por ciento de la producción anual del arroz en cáscara. Incidieron también en el avance del sector, la mayor producción en las ramas industriales de química básica (oxígeno, 35,5 por ciento) y de bebidas no alcohólicas (agua embotellada, 20,6 por ciento).

## Cajamarca: Evolución de la producción manufacturera

(Variación % real respecto al mismo mes del año anterior)

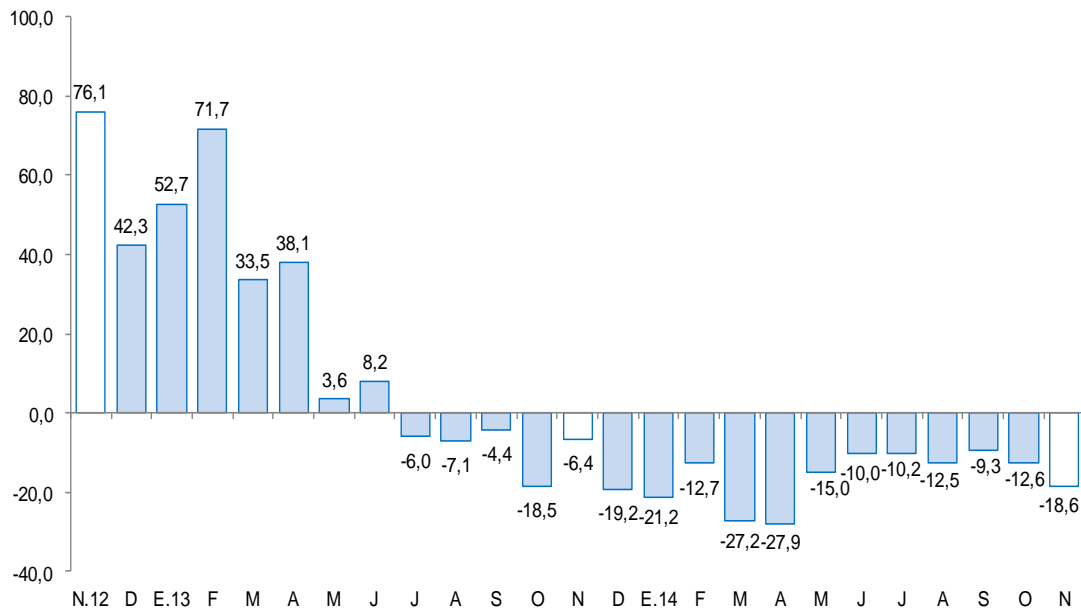


Fuente: Ministerio de Agricultura y Riego y empresas industriales.

En el sector construcción, los despachos de cemento disminuyeron en noviembre 18,6 por ciento. De enero a noviembre de 2014, los despachos acumularon una caída de 15,9 por ciento.

## Cajamarca: Evolución de los despachos de cemento

(Var.% respecto a similar mes del año anterior)



Fuente: Cementos Pacasmayo S.A.A.

- Los **despachos de cemento** continuaron en descenso por diecisiete meses consecutivos. En noviembre disminuyeron en 18,6 por ciento frente a similar mes de 2013, lo cual se atribuye a una desaceleración en el avance físico de diversas obras públicas (infraestructura vial, saneamiento, infraestructura hospitalaria). Sin embargo, se observa un relativo dinamismo de la construcción en pequeña escala (autoconstrucción), asociada al mejoramiento y construcción de viviendas unifamiliares. Entre enero y noviembre, los despachos acumulan una caída interanual de 15,9 por ciento.

**El empleo formal en las empresas de más de 10 trabajadores, en la ciudad de Cajamarca, disminuyó en noviembre 5,7 por ciento interanual.**

## Ciudad de Cajamarca: Índice mensual de empleo en empresas privadas formales de 10 a más trabajadores (Octubre 2010 = 100)

	Noviembre			Enero-Noviembre		
	2013	2014 <sup>1/</sup>	Var.%	2013	2014	Var.%
Extractiva 2/	72,6	67,3	-7,3	77,9	68,6	-11,9
Industria manufacturera	55,9	55,7	-0,4	62,8	59,6	-5,1
Comercio	137,8	123,2	-10,6	137,1	126,8	-7,5
Transp., almac., y comun.	100,6	102,3	1,7	104,1	95,9	-7,9
Servicios 3/	107,5	102,5	-4,7	104,2	97,1	-6,8
<b>Total</b>	<b>93,8</b>	<b>88,4</b>	<b>-5,7</b>	<b>95,1</b>	<b>87,2</b>	<b>-8,3</b>

Nota: La información corresponde al primer día de cada mes. El análisis de la ciudad se inició en el año 2000.

1/ Cifras preliminares.

2/ Conformada por las subramas agricultura, pesca y minería.

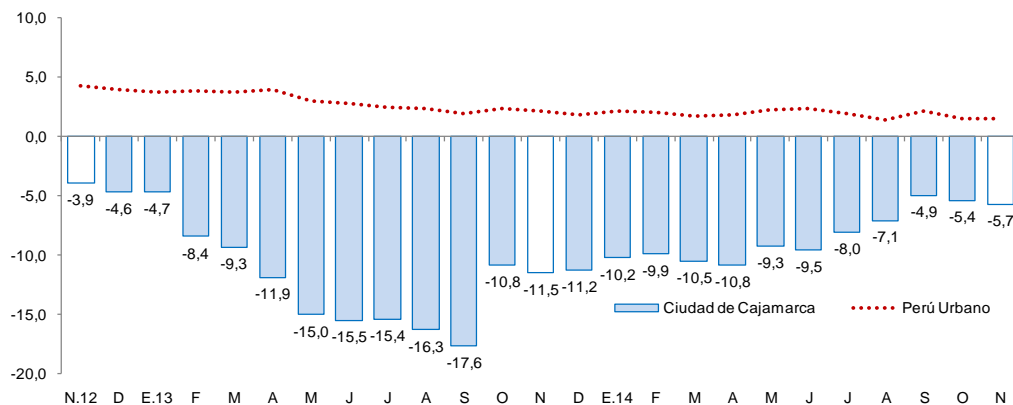
3/ Conformada por las subramas servicios prestados a empresas, restaurantes y hoteles, establecimientos financieros, enseñanza, servicios sociales y comunales; y electricidad, gas y agua.

Fuente: MTPE – Encuesta Nacional de Variación Mensual del Empleo (ENVME).

Elaboración: BCRP, Sucursal Trujillo. Departamento de Estudios Económicos.

## Ciudad de Cajamarca: Evolución del empleo formal urbano

(Var.% respecto a similar mes del año anterior)



Fuente: MTPE.

- El **empleo** en la ciudad de Cajamarca en empresas privadas formales con 10 y más trabajadores disminuyó en noviembre 5,7 por ciento interanual. La caída se generó en los sectores comercio (-10,6 por ciento), extractivo (-7,3 por ciento), servicios (-4,7 por ciento) e industria manufacturera (-0,4 por ciento); mientras que en el sector transportes, almacenamiento y comunicaciones aumentó 1,7 por ciento.
- De enero a noviembre, el empleo acumuló una caída de 8,3 por ciento interanual. El resultado obedece a la caída registrada en todos los sectores analizados.



Las exportaciones de Cajamarca en noviembre (US\$ 134 millones) registraron una disminución interanual de 8,7 por ciento, con lo cual acumularon una caída interanual de 20,4 por ciento durante los primeros once meses de 2014.

### Cajamarca: Exportaciones por grupo de productos <sup>1/</sup> (Valor FOB en millones de US\$)

TIPO	Noviembre			Enero - Noviembre		
	2013	2014	Var. %	2013	2014	Var. %
<b>Productos Tradicionales</b>	<b>146</b>	<b>132</b>	<b>-9,5</b>	<b>2 121</b>	<b>1 661</b>	<b>-21,7</b>
Agrícolas	19	18	-7,6	127	118	-7,3
Mineros	127	114	-10,0	1 986	1 536	-22,7
Otros	0	0	-	7	7	-0,4
<b>Productos No Tradicionales</b>	<b>0</b>	<b>2</b>	<b>232,4</b>	<b>10</b>	<b>35</b>	<b>232,0</b>
Agropecuarios	0	0	-31,7	8	6	-26,8
Químicos	0	0	-100,0	2	0	-76,9
Otros	0	1	2/	1	28	2/
<b>TOTAL 3/</b>	<b>146</b>	<b>134</b>	<b>-8,7</b>	<b>2 132</b>	<b>1 696</b>	<b>-20,4</b>

<sup>1/</sup> Cifras preliminares.

<sup>2/</sup> Variación porcentual superior a 1000.

<sup>3/</sup> Debido al redondeo de los datos parciales, los totales pueden diferir de la suma de las partes.

Fuente: SUNAT.

Elaboración: BCRP. Sucursal Trujillo. Departamento de Estudios Económicos.

- El **destino de las exportaciones**, en términos de valores, durante el periodo de enero y noviembre de 2014, se concentra en tres países que adquieren, en conjunto, el 74,8 por ciento del total exportado. Los principales mercados de destino lo conforman Suiza (41,3 por ciento), seguido de Estados Unidos (23,8 por ciento) y Alemania (9,7 por ciento). En los dos primeros países destaca la exportación de oro, mientras que para Alemania, cobre.
- La caída interanual de las **exportaciones** de Cajamarca en noviembre, se explica principalmente por las menores exportaciones de productos tradicionales (-9,5 por ciento).
- En las **exportaciones tradicionales** (US\$ 132 millones), que representan el 98,9 por ciento del total exportado en el mes, se registró una disminución en las ventas de productos mineros (-10,0 por ciento) y agrícolas (-7,6 por ciento). En los productos mineros, el resultado se explica, básicamente, por una caída en las exportaciones de oro (-26,7 por ciento) cuyo volumen embarcado disminuyó 20,5 por ciento, a diferencia del resultado positivo en las ventas de cobre (20,1 por ciento), al registrar un mayor volumen embarcado (37,5 por ciento). En el caso de los productos agrícolas, el resultado reflejó las menores ventas de café al registrar una caída del volumen exportado (-50,1 por ciento), que contrarrestó el incremento de su precio (85,3 por ciento).
- El resultado de las **exportaciones no tradicionales** en el mes (US\$ 2 millones), se explica básicamente por un efecto base registrado en las ventas de minerales no metálicos, puesto que en noviembre de 2013 no se realizó venta alguna. En contraste a ello, las exportaciones de productos agropecuarios disminuyeron 31,7 por ciento.

El crédito directo otorgado por las instituciones financieras a noviembre (S/. 2 615 millones) creció 10,9 por ciento, frente a igual mes de 2013. El crédito hipotecario aumentó 13,9 por ciento; mientras que el crédito de consumo, 10,7 por ciento.

## Cajamarca: Crédito

(Saldos a fin de periodo en millones de nuevos soles)

Instituciones	Noviembre			
	2013	2014	Estructura %	Var. %
<b>Banco de la Nación <sup>1/</sup></b>	<b>117</b>	<b>135</b>	<b>5,2</b>	<b>15,9</b>
<b>Agrobanco <sup>2/</sup></b>	<b>40</b>	<b>51</b>	<b>2,0</b>	<b>27,0</b>
<b>Banca Múltiple</b>	<b>1 316</b>	<b>1 441</b>	<b>55,1</b>	<b>9,4</b>
<b>Instituciones No Bancarias</b>	<b>884</b>	<b>988</b>	<b>37,8</b>	<b>11,7</b>
Cajas Municipales	453	483	18,5	6,5
Cajas Rurales	62	59	2,2	-4,5
Edpymes	13	16	0,6	26,8
Empresas Financieras	357	430	16,5	20,6
<b>TOTAL <sup>3/</sup></b>	<b>2 358</b>	<b>2 615</b>	<b>100,0</b>	<b>10,9</b>
<b>A Empresas</b>	<b>1 400</b>	<b>1 546</b>	<b>59,1</b>	<b>10,5</b>
Corporativo, Gran y Mediana Empresas	462	515	19,7	11,4
Pequeñas Empresas	591	655	25,0	10,8
Microempresas	347	376	14,4	8,6
<b>A Personas</b>	<b>958</b>	<b>1 069</b>	<b>40,9</b>	<b>11,6</b>
Consumo	703	779	29,8	10,7
Hipotecario	255	290	11,1	13,9
En M/N	2 136	2 393	91,5	12,0
En M/E	222	222	8,5	0,0

<sup>1/</sup> Considera solo los créditos de consumo e hipotecario.

<sup>2/</sup> No considera los créditos a las demás empresas del sistema financiero.

<sup>3/</sup> Debido al redondeo de los datos parciales, los totales pueden diferir de la suma de las partes.

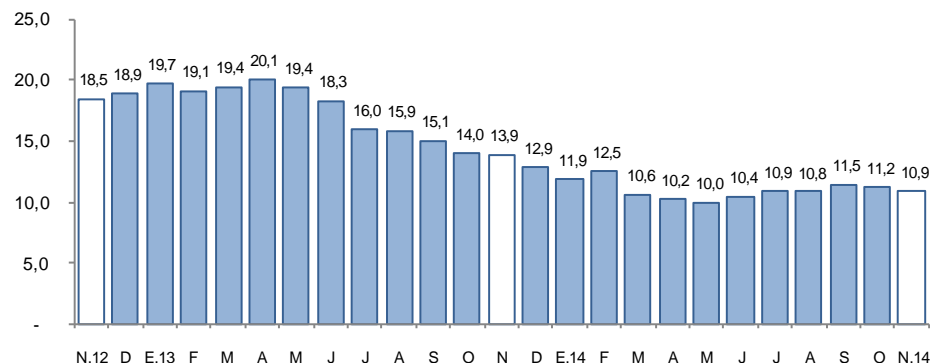
Fuente: Superintendencia de Banca, Seguros y AFP (SBS).

Elaboración: BCRP, Sucursal Trujillo. Departamento de Estudios Económicos.

- La tasa de **morosidad** en octubre alcanzó un nivel del 4,8 por ciento, 0,4 puntos porcentuales más respecto al mismo mes de 2013. En las instituciones no bancarias, la morosidad fue de 5,8 por ciento; en la banca múltiple, 4,6 por ciento, y en el Banco de la Nación, 0,7 por ciento.

## Cajamarca: Evolución del crédito

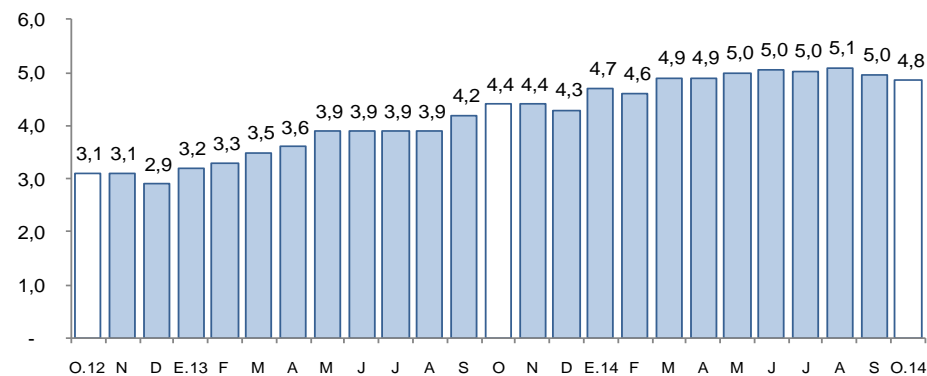
(Var. % respecto a similar mes del año anterior)



Fuente: Superintendencia de Banca, Seguros y AFP (SBS).

## Cajamarca: Tasa de morosidad <sup>1/</sup>

(Porcentaje)



<sup>1/</sup> Morosidad = (créditos vencidos + créditos en cobranza judicial) / colocaciones brutas.

Fuente: Superintendencia de Banca, Seguros y AFP (SBS).

Los depósitos en las instituciones financieras en Cajamarca crecieron 6,4 por ciento interanual en noviembre de 2014, y de esta manera registra tasas positivas por nueve meses consecutivos.

## Cajamarca: Depósitos

(Saldos a fin de período en millones de nuevos soles)

Instituciones	Noviembre			
	2013	2014	Estructura %	Var. %
<b>Banco de la Nación</b>	<b>504</b>	<b>551</b>	<b>28,9</b>	<b>9,4</b>
<b>Banca Múltiple</b>	<b>981</b>	<b>1 032</b>	<b>54,1</b>	<b>5,2</b>
<b>Instituciones No Bancarias</b>	<b>309</b>	<b>325</b>	<b>17,0</b>	<b>5,3</b>
Cajas Municipales	226	246	12,9	9,1
Cajas Rurales	71	66	3,4	-7,7
Empresas Financieras	11	13	0,7	11,4
<b>TOTAL</b>	<b>1 793</b>	<b>1 908</b>	<b>100,0</b>	<b>6,4</b>
Depósitos a la vista	717	757	39,7	5,6
Depósitos de ahorro	631	678	35,6	7,5
Depósitos a plazo	445	472	24,8	6,2
En MN	1 398	1 472	77,1	5,3
En ME	395	436	22,9	10,4

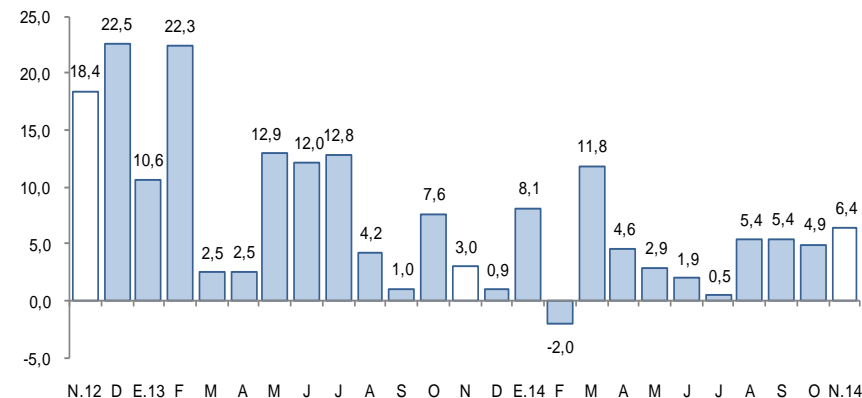
Fuente: Superintendencia de Banca, Seguros y AFP (SBS).

Elaboración: BCRP, Sucursal Trujillo. Departamento de Estudios Económicos.

- Por tipo de institución, los depósitos en el Banco de la Nación y en las entidades no bancarias aumentaron en 9,4 por ciento y 5,3 por ciento, respectivamente; mientras que en la banca múltiple, que representa el 54,1 por ciento de los depósitos totales, el crecimiento fue de 5,2 por ciento.

## Cajamarca: Evolución de los depósitos

(Var. % respecto a similar mes del año anterior)



Fuente: Superintendencia de Banca, Seguros y AFP (SBS).

La inversión pública en Cajamarca aumentó 5,0 por ciento en noviembre, en términos reales, respecto a similar mes de 2013. En los primeros once meses de 2014, acumuló una caída de 12,0 por ciento interanual.

## Cajamarca: Inversión pública <sup>1/</sup> (En millones de nuevos soles)

Niveles de gobierno	Noviembre			Enero - Noviembre		
	2013	2014	Var. % real	2013	2014	Var. % real
Gobierno Nacional	87	92	3,3	738	581	-23,6
Gobierno Regional	11	14	17,8	171	127	-27,7
Gobiernos locales	85	93	5,0	711	763	4,0
<b>Total</b>	<b>184</b>	<b>199</b>	<b>5,0</b>	<b>1 620</b>	<b>1 471</b>	<b>-12,0</b>

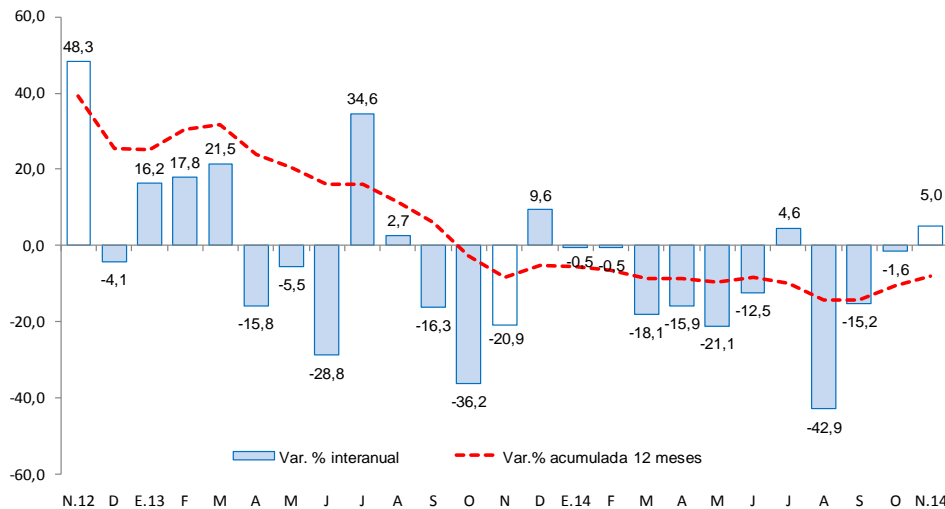
<sup>1/</sup> Información actualizada al 31 de diciembre de 2014.

<sup>2/</sup> Adquisición de activos no financieros.

Fuente: Ministerio de Economía y Finanzas (MEF).

Elaboración: BCRP, Sucursal Trujillo. Departamento de Estudios Económicos.

## Cajamarca: Evolución de la inversión pública (Var. % real respecto a similar mes del año anterior)



Fuente: Ministerio de Economía y Finanzas (MEF).

- La **inversión pública** en Cajamarca registrada en noviembre fue de S/. 199 millones, 5,0 por ciento más respecto al mismo mes de 2013, puesto que aumentaron las inversiones del Gobierno Regional (16,9 por ciento), de los gobiernos locales (5,0 por ciento) y del Gobierno Nacional (3,3 por ciento).
- Entre los principales proyectos que el **Gobierno Nacional** desembolsó en noviembre destacan: “Mejoramiento de la carretera San Marcos - Cajabamba -Sausacocho”, por un valor de S/. 33 millones; seguido por la “Rehabilitación y mejoramiento de la carretera Chongoyape - Cochabamba - Cajamarca” por un monto de S/. 27 millones y la “Rehabilitación y mejoramiento de la carretera Chamaya - Jaén - San Ignacio - Rio Canchis” por un monto de S/. 15 millones.
- El **Gobierno Regional** desembolsó S/. 1 millón para el proyecto “Construcción e implementación del hospital II - Cajabamba”, S/. 1 millón en “Mejoramiento y ampliación de los sistemas de agua potable y alcantarillado de la ciudad de Cutervo” y S/. 1 millón en “Construcción e implementación del hospital II - 2 de Jaén”.
- Los **gobiernos locales** han ejecutado en el mes los proyectos en las áreas de saneamiento (S/. 29 millones), transporte (S/. 23 millones) y educación (S/. 18 millones).