



Cajamarca: Síntesis de Actividad Económica - Marzo 2014 -

Departamento de Estudios Económicos
Sucursal Trujillo

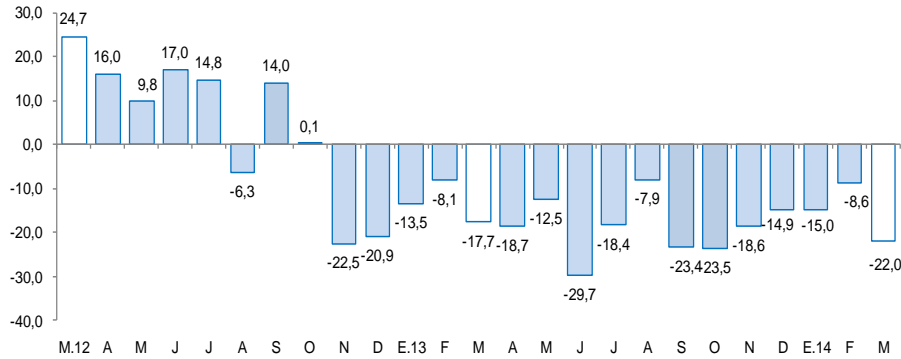
Martes, 25 de mayo de 2014

El Banco Central de Reserva del Perú (BCRP) ha considerado presentar un conjunto de indicadores sectoriales de actividad económica con la finalidad de poder realizar el seguimiento del desempeño de la economía departamental. Para el sector real, se ha utilizado el Valor Bruto de Producción a precios del año 2007 para los sectores disponibles. Cabe señalar que a partir de enero 2014, el Instituto Nacional de Estadística (INEI) ha realizado el cambio de año base (de 1994 a 2007) para la construcción del Producto Bruto Interno (PBI) nacional, estando en elaboración la desagregación departamental. En la medida que se publique referida información, el BCRP volvería a elaborar para cada departamento un indicador agregado de actividad económica.

En marzo, los sectores minero y agropecuario se contrajeron en 22 por ciento y 0,4 por ciento, respectivamente.

Crecimiento de la producción minera 1/

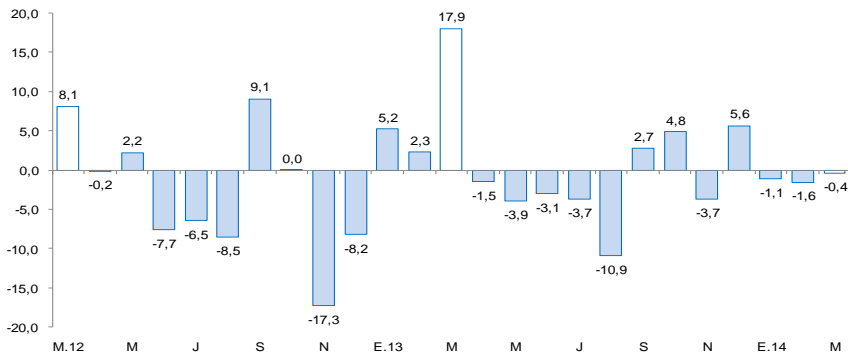
(Var.% real respecto a similar mes del año anterior)



1/ A precios de 2007
Fuente: MINEM

Crecimiento de la producción agropecuaria 1/

(Var.% real respecto a similar mes del año anterior)



1/ A precios de 2007
Fuente: MiINAGRI

Indicador de Actividad Primaria

- El **sector agropecuario** cayó en marzo 0,4 por ciento, por la menor producción de maíz amarillo duro (-17,2 por ciento), café (-16,7 por ciento), papa (-5,9 por ciento) y leche (-2,7 por ciento). En los tres primeros meses del año, el sector acumuló una expansión de 0,7 por ciento interanual.
- La **actividad minera** se contrajo en marzo por diecisieteavo mes consecutivo. La caída fue de 22 por ciento interanual y se registró en oro (-29,7 por ciento) y plata (-15,8 por ciento), por el menor contenido de ley del mineral extraído. El cobre, por el contrario, registró una expansión de 22,5 por ciento. Entre enero y marzo, la minería disminuyó en 15,4 por ciento.

El crédito directo total (11,6 por ciento) y la producción manufacturera (0,4 por ciento) crecieron en marzo; pero declinaron los despachos de cemento (-27,2 por ciento), los arribos a los establecimientos de hospedaje (-23,2 por ciento) y la inversión pública (-18 por ciento).

- La **producción manufacturera** creció en marzo 0,4 por ciento interanual, por la mayor producción de productos lácteos (-4,8 por ciento) y agua embotellada (-2,5 por ciento). En los tres primeros meses del año, el sector acumuló una expansión de 1,4 por ciento, respecto a similar periodo de 2013.
- Las **ventas de concreto y los despachos locales de cemento** disminuyeron en marzo 77,3 por ciento y 27,2 por ciento, respectivamente, frente a igual mes del año 2013.
- Los **arribos a establecimientos de hospedaje** descendieron en marzo 23,2 por ciento interanual, al caer el arribo de visitantes nacionales (-23,8 por ciento). Los arribos de visitantes extranjeros, por el contrario, aumentaron en 17,5 por ciento.
- El **crédito directo** ascendió en marzo a S/. 2 423,3 millones, 11,6 por ciento más, en términos nominales, con relación a igual mes de 2013. El **crédito de consumo e hipotecario** crecieron 19,4 y 10,9 por ciento respectivamente.
- La **inversión pública** departamental, de los tres niveles de gobierno (S/. 118,1 millones), se contrajo en marzo 18,0 por ciento interanual, en términos reales. La inversión disminuyó para el Gobierno Nacional (-30,1 por ciento), Gobierno Regional (-25,5 por ciento) y gobiernos locales (-4,2 por ciento). En los tres primeros meses de año, la inversión pública (S/. 302,8 millones) acumuló una caída de 8,1 por ciento.

Otros indicadores de actividad económica

(Variación % respecto a similar mes del año anterior)

	Oct.13	Nov.13	Dic.13	Ene.14	Feb.14	Mar.14
Producción industrial 1/	↑ 4,9	↓ -7,0	↑ 8,3	↑ 7,3	↓ -2,5	↑ 0,4
Despachos de cemento	↓ -18,5	↓ -6,4	↓ -19,2	↓ -21,2	↓ -12,7	↓ -27,2
Arribos a los establecimientos de hospedaje	↓ -12,5	↓ -9,6	↓ -0,4	↓ -27,9	↓ -18,3	↓ -23,2
Crédito total	↑ 14,9	↑ 15,2	↑ 15,2	↑ 13,3	↑ 13,9	↑ 11,6
Crédito de consumo	↑ 17,8	↑ 20,7	↑ 21,0	↑ 20,9	↑ 21,5	↑ 19,4
Crédito hipotecario	↑ 16,5	↑ 15,1	↑ 13,4	↑ 13,0	↑ 12,5	↑ 10,9
Inversión pública 1/	↓ -36,2	↓ -20,9	↑ 9,9	↓ -0,5	↓ -0,5	↓ -18,0

1/ En términos reales.

2/ En empresas de 10 a más trabajadores localizadas en la ciudad de Cajamarca

Fuentes: BCRP - Sucursal Trujillo, SBS y MEF

En marzo, el sector agropecuario cayó 0,4 por ciento interanual, básicamente, por la menor producción agrícola (-1,3 por ciento). La actividad pecuaria, por el contrario, creció en 1,2 por ciento.

Producción de principales productos agropecuarios 1/

(Miles de toneladas)

Subsectores	Estructura		Marzo			Enero- Marzo			
	Porcentual 2012 2/	2013	2014	Var.% anual	Contribución al crecimiento 3/	2013	2014	Var.% anual	Contribución al crecimiento 3/
AGRÍCOLA	15.2			-1.3	-0.8			-0.9	-0.5
Orientada al mercado externo y agroindustria 2/	0,6			-16,8	-2,1			-15,2	-0,9
Café	0,0	2,9	2,4	-16,7	-1,6	2,9	2,4	-16,7	-0,7
Maíz amarillo duro	0,6	5,7	4,7	-17,2	-0,4	9,0	8,0	-11,7	-0,2
Orientada al mercado interno 2/	14,6			2,3	1,2			0,8	0,4
Papa	4,8	49,5	46,6	-5,9	-0,9	115,7	115,6	-5,9	0,0
Arroz cáscara	0,0	23,9	25,3	5,9	0,8	33,8	35,5	5,9	0,4
Yuca	0,0	6,4	6,5	1,8	0,0	19,5	20,1	1,8	0,1
Alfalfa	0,3	15,4	18,3	19,0	0,2	49,9	49,4	19,0	0,0
Maíz amiláceo	2,2	0,1	0,14	39,2	0,0	0,1	0,2	39,2	0,0
Frijol grano seco	1,5	0,5	0,4	-20,6	-0,1	0,5	0,4	-20,6	-0,1
Arveja grano verde	0,3	3,4	2,9	-15,2	-0,3	6,1	5,5	-15,2	-0,1
Maíz choclo	0,8	10,8	11,2	4,1	0,2	18,7	16,1	4,1	-0,4
Trigo	0,4	0,3	0,3	14,0	0,0	0,3	0,4	14,0	0,0
Arveja grano seco	0,1	0,0	0,1	179,7	0,1	0,0	0,1	179,7	0,0
Otros	4,2	17,6	17,8	0,9	1,2	41,5	42,2	0,9	0,5
PECUARIO	84.8			1.2	0.4			2.6	1.2
Carne de vacuno 4/	31,0	2,5	2,6	4,7	0,7	7,1	7,6	6,5	1,2
Leche	44,0	27,3	26,6	-2,7	-0,4	80,6	80,1	-0,6	-0,1
Carne de porcino 4/	3,7	0,5	0,5	4,1	0,1	1,4	1,5	5,1	0,1
Carne de ovino 4/	2,2	0,1	0,2	7,4	0,1	0,4	0,5	2,9	0,0
Otros	4,0	0,4	0,4	-2,2	0,0	1,3	1,3	-3,5	-0,1
SECTOR AGROPECUARIO	100,0			-0,4	-0,4			0,7	0,7

1/ Cifras preliminares.

2/ A precios de 2007

3/ Puntos porcentuales.

4/ Peso neto.

FUENTE: Ministerio de Agricultura y Riego.

ELABORACIÓN: BCRP, Sucursal Trujillo. Departamento de Estudios Económicos.

- La menor **producción agrícola** se registró en los cultivos orientados para la agroindustria y exportación (-16,8 por ciento) principalmente, maíz amarillo duro (-17,2 por ciento) y café (-16,7 por ciento). Los cultivos con destino al mercado interno, por el contrario, aumentaron su producción (2,3 por ciento), principalmente, maíz amiláceo (39,2 por ciento), alfalfa (19,0 por ciento), trigo (14,0 por ciento) y arroz cáscara (5,9 por ciento). Para los tres primeros meses del año, el subsector disminuyó 0,9 por ciento.

- La **producción pecuaria** creció en marzo, y la expansión se registró en carne de ovino (7,4 por ciento), carne de vacuno (4,7 por ciento) y carne de porcino (4,1 por ciento). La producción de leche, por el contrario, disminuyó en 2,7 por ciento.

La actividad minera se contrajo en marzo 22 por ciento interanual y acumuló en el primer trimestre del año una caída de 15,4 por ciento.

Producción Minera 1/

(Var. % real respecto al mismo periodo del año anterior)

	Estructura Porcentual 2012 2/	Marzo			Enero - Marzo		
		2014	Var.% anual	Contribución al crecimiento 3/	2014	Var.% anual	Contribución al crecimiento 3/
Oro (Onzas troy)	83,3	93 720	-29,7	-25,0	315 111	-20,0	-16,8
Cobre (TMF)	14,7	3 382	22,5	3,2	8 916	12,8	1,8
Plata (Onzas troy)	2,0	115 912	-15,8	-0,2	368 301	-19,2	-0,3
SECTOR MINERÍA 2/	100,0		-22,0	-22,0		-15,4	-15,4

1/ Cifras preliminares.

2/ A precios de 2007.

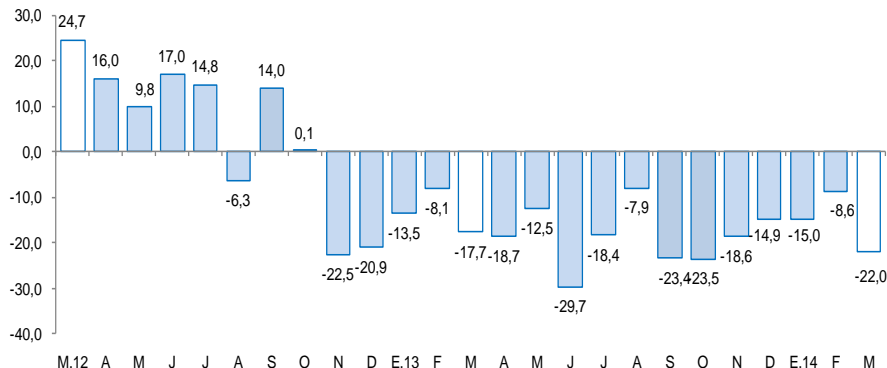
3/ En puntos porcentuales.

FUENTE: Ministerio de Energía y Minas.

ELABORACIÓN: BCRP, Sucursal Trujillo. Departamento de Estudios Económicos.

Crecimiento de la producción minera 1/

(Var.% real respecto a similar mes del año anterior)

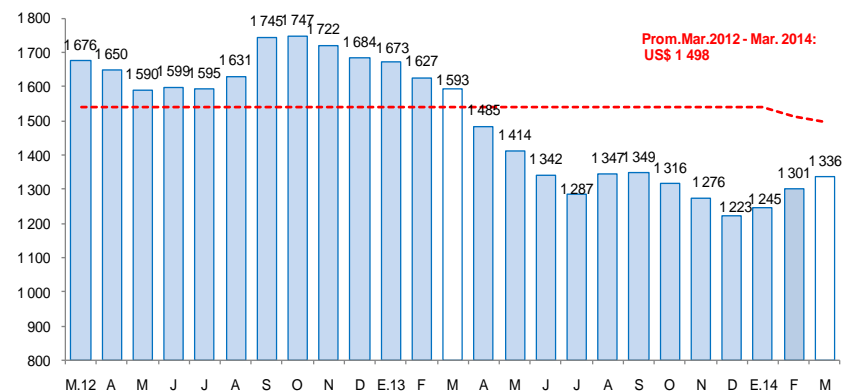


1/ A precios de 2007

Fuente: MINEM

Cotización internacional de oro

(US\$/oz.tr. promedio mensual – London Metal Exchange)



Fuente: Bloomberg.

La actividad industrial creció en marzo 0,4 por ciento interanual y acumuló una expansión de 1,4 por ciento, en el primer trimestre del año.

Producción manufacturera 1/

(Variación % real respecto al mismo periodo del año anterior)

Ramas de actividad	Estructura porcentual 2012 2/	Marzo		Enero - Marzo	
		Var.%	Contribución 3/	Var.%	Contribución 3/
Productos Lácteos	57,5	-4,8	-2,5	-0,6	-0,4
Queso	47,3	-5,9	-2,6	-2,5	-1,4
Mantequilla	0,2	53,1	0,2	51,1	0,3
Yogurt	0,2	113,1	0,3	108,8	0,4
Manjarblanco	9,8	-5,6	-0,4	4,2	0,4
Productos de Molinería	40,8	5,9	2,8	6,1	1,9
Arroz pilado	40,8	5,9	2,8	6,1	1,9
Bebidas no Alcohólicas	1,5	-2,5	0,0	-5,6	-0,1
Agua embotellada	1,5	-2,5	0,0	-5,6	-0,1
Sustancias Químicas Básicas	0,1	51,4	0,1	47,4	0,1
Oxígeno	0,1	51,4	0,1	47,4	0,1
SECTOR MANUFACTURA	100,0	0,4	0,4	1,4	1,4

1/ Cifras preliminares.

2/ A precios de 1994.

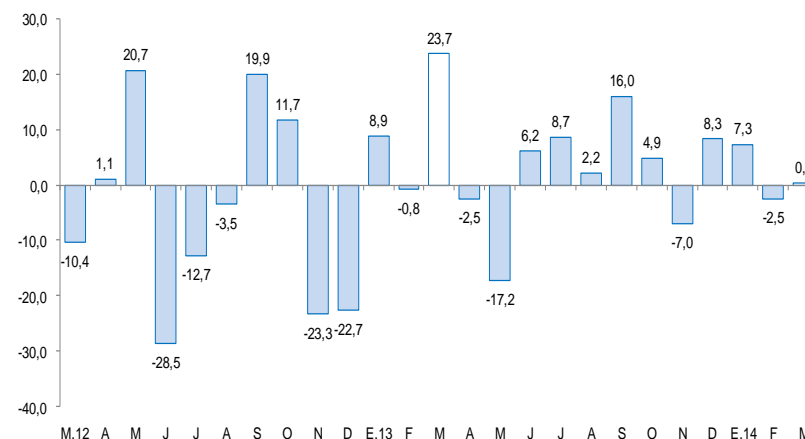
3/ En puntos porcentuales.

Fuente: Ministerio de Agricultura y Riego y empresas industriales.

Elaboración: BCRP, Sucursal Trujillo. Departamento de Estudios Económicos.

- En marzo, la **actividad manufacturera** creció 0,4 por ciento, respecto a similar mes de 2013. La expansión se registró en la industria de sustancias químicas básicas (51,4 por ciento) y la industria molinera de arroz (5,9 por ciento). Atenuó el crecimiento, la caída que registraron la industria de productos lácteos (-4,8 por ciento) y de bebidas no alcohólicas (-2,5 por ciento). En el primer grupo, la contracción responde, principalmente, a la caída en la producción de queso (-5,9 por ciento) y en el segundo grupo, la menor producción de agua embotellada (-2,5 por ciento).

Crecimiento de la manufactura no primaria (Variación % real respecto al mismo mes del año anterior)

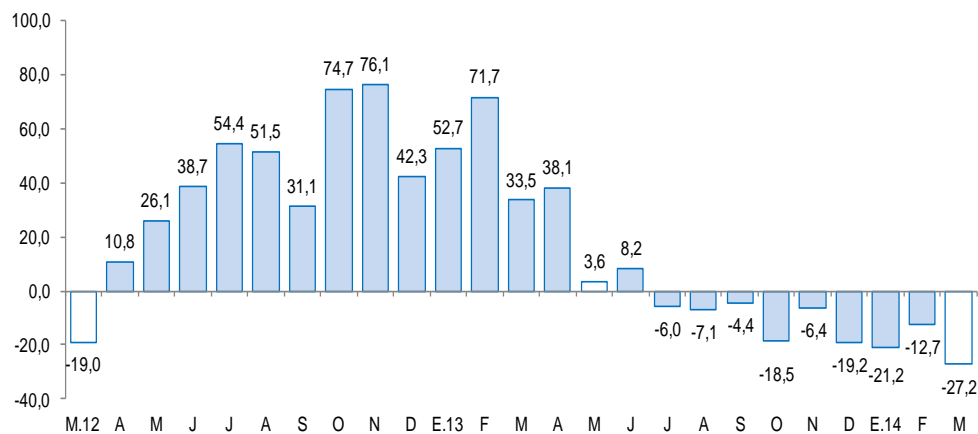


FUENTE: Ministerio de Agricultura y Riego y empresas industriales.

En la actividad de la construcción, los despachos de cemento, disminuyeron en marzo 27,2 por ciento, con relación a similar mes de 2013.

Despachos de cemento

(Var.% respecto a similar mes del año anterior)



Fuente: Cementos Pacasmayo S.A.A.

- En marzo, los **despachos de cemento** continuaron en descenso. La caída fue de 27,2 por ciento, con relación a similar mes de 2013. Cabe señalar que en marzo de 2013, la construcción registró un importante dinamismo, impulsado, principalmente, por la construcción del reservorio Chailhuagón, vinculada al proyecto Conga (Yanacocha) y que culminó en junio 2013. Al término del primer trimestre, los despachos de cemento acumulan una caída interanual de 20,4 por ciento.

El crédito directo total en la región (S/2 423,3 millones) creció en marzo 11,6 por ciento, en términos nominales, con relación a igual mes de 2013. El crédito de consumo e hipotecario registraron crecimientos de 19,4 por ciento y 10,9 por ciento, respectivamente.

Crédito Directo del Sistema Financiero

(Saldos a fin de periodo en miles de nuevos soles)

INSTITUCIONES	Estructura % Marzo 2014	MARZO		Var.% nominal	Contribución 1/
		2013	2014		
Banco de la Nación	5,1	103 013	124 072	20,4	1,0
Agrobanco	2,0	14 291	48 914	242,3	1,6
Banca Múltiple	55,3	1 230 134	1 341 152	9,0	5,1
Instituciones No Bancarias	37,5	823 903	909 189	10,4	3,9
Cajas Municipales	19,1	434 400	461 711	6,3	1,3
Cajas Rurales	2,4	63 167	58 800	-6,9	-0,2
Edpymes	0,5	16 291	12 376	-24,0	-0,2
Empresas Financieras	15,5	310 046	376 302	21,4	3,1
TOTAL	100,0	2 171 341	2 423 327	11,6	11,6
Corporativo, gran y mediana empresa	13,0	312 984	315 563	0,8	0,1
Pequeña empresa	25,1	564 479	607 192	7,6	2,0
Microempresa	15,8	340 534	382 350	12,3	1,9
Consumo	35,3	716 988	856 130	19,4	6,4
Hipotecario	10,8	236 355	262 092	10,9	1,2
En MN	91,6	1 938 611	2 218 822	14,5	12,9
En ME	8,4	232 731	204 505	-12,1	-1,3

1/ En puntos porcentuales.

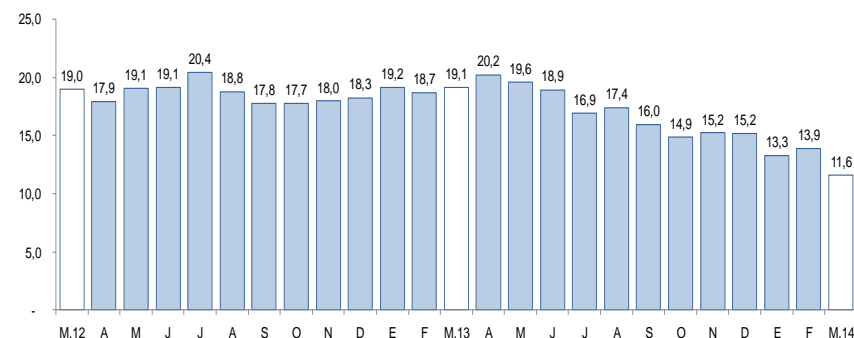
FUENTE: Superintendencia de Banca, Seguros y AFP (SBS).

ELABORACION: BCRP, Sucursal Trujillo. Departamento de Estudios Económicos.

- La **morosidad** alcanzó un nivel del 4,6 por ciento, 1,3 puntos porcentuales más respecto a marzo del pasado año. En las instituciones no bancarias, la morosidad es de 7,4 por ciento; mientras que en las empresas bancarias, 4,7 por ciento.

Crecimiento del crédito directo del sistema financiero

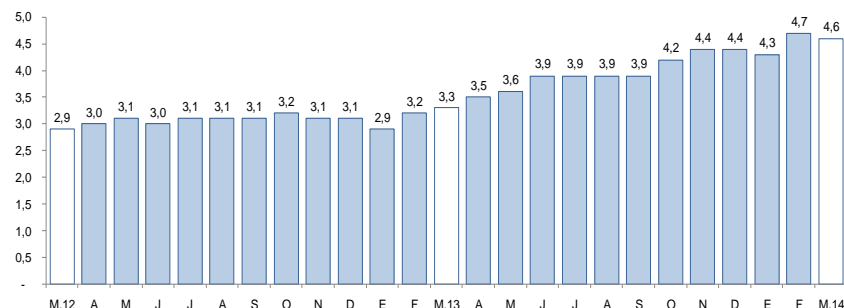
(Var. % respecto a similar mes del año anterior)



Fuente: Superintendencia de Banca, Seguros y AFP.

Tasa de morosidad 1/

(Porcentaje)



1/ Morosidad = (créditos vencidos + créditos en cobranza judicial) / colocaciones brutas.

Los depósitos en el sistema financiero (S/ 1 870,1 millones) aumentaron en marzo 13,5 por ciento, respecto a igual mes del pasado año, por la mayor captación de depósitos a plazos (27,7 por ciento) y de ahorro (13,6 por ciento). Por tipo de moneda, los depósitos en moneda nacional, que representan el 79,0 por ciento del total, aumentaron en 9,2 por ciento. Su similar en moneda extranjera, aumento en 33,7 por ciento.

Depósitos en el Sistema Financiero

(Saldos a fin de periodo en miles de nuevos soles)

INSTITUCIONES	Estructura % Marzo 2014	MARZO		Var.% nominal	Contribución 1/
		2013	2014		
Banco de la Nación	29,9	484 696	558 821	15,3	4,5
Banca Múltiple	53,6	888 233	1 001 427	12,7	6,8
Instituciones No Bancarias	16,6	274 250	309 810	13,0	2,2
Cajas Municipales	12,2	193 589	228 008	17,8	2,1
Cajas Rurales	3,8	69 462	70 554	1,6	0,1
Empresas Financieras	0,6	11 199	11 247	0,4	0,0
TOTAL	100,0	1 647 179	1 870 057	13,5	13,5
Vista	39,6	696 662	741 244	6,4	2,7
Ahorro	36,7	604 539	686 995	13,6	5,0
A Plazos	23,6	345 977	441 818	27,7	5,8
En MN	79,0	1 353 405	1 477 243	9,2	7,5
En ME	21,0	293 774	392 814	33,7	6,0

1/ En puntos porcentuales.

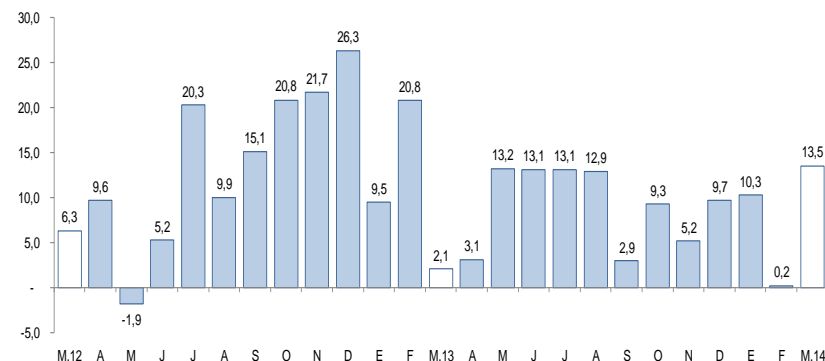
FUENTE: Superintendencia de Banca, Seguros y AFP (SBS).

ELABORACION: BCRP, Sucursal Trujillo. Departamento de Estudios Económicos.

- Según tipo de instituciones, los depósitos aumentaron en el Banco de la Nación (15,3 por ciento), entidades no bancarias (13,0 por ciento) y banca múltiple (12,7 por ciento).

Crecimiento de los depósitos en el sistema financiero

(Var.% respecto a similar mes del año anterior)



Fuente: Superintendencia de Banca, Seguros y AFP.

La inversión pública disminuyó en marzo 18,0 por ciento, en términos reales, respecto a similar mes de 2013. En el primer trimestre del año, la caída fue de 8,1 por ciento.

Inversión pública 1/ (En miles de nuevos soles)

	MARZO			ENERO-MARZO		
	2013	2014	Var %real	2013	2014	Var %real
Gobierno Nacional	55 714	40 265	-30,1	147 019	138 341	-9,0
Gobierno Regional	22 902	17 648	-25,5	35 104	26 799	-26,2
Gobiernos Locales	60 730	60 154	-4,2	136 562	137 671	-2,5
Total	139 345	118 066	-18,0	318 686	302 811	-8,1

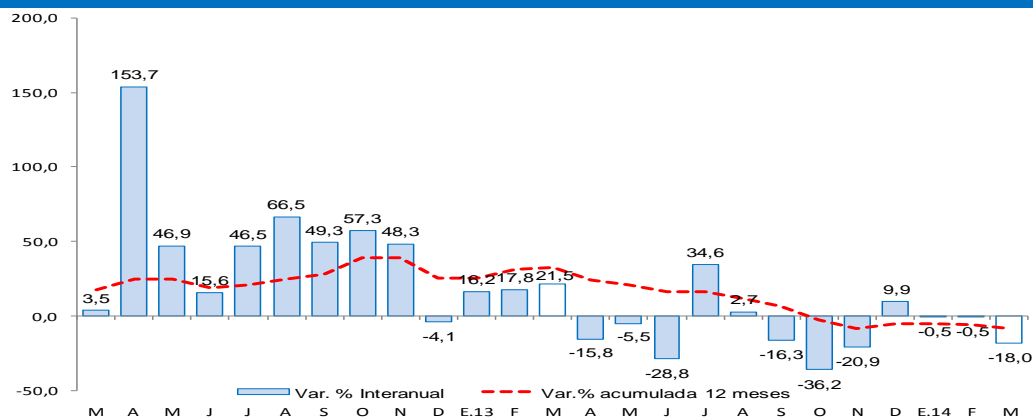
1/ Información actualizada al 31 de marzo de 2014.

2/ Adquisición de activos no financieros.

FUENTE: Ministerio de Economía y Finanzas.

ELABORACIÓN: BCRP, Sucursal Trujillo. Departamento de Estudios Económicos.

Crecimiento de la inversión pública (Var.% real respecto a similar mes del año anterior)



FUENTE: Ministerio de Economía y Finanzas

- La **inversión pública** en Cajamarca, correspondiente a los tres niveles de gobierno, totalizó en marzo S/. 118,1 millones, 18,0 por ciento menos, respecto a similar mes de 2013, por la menor inversión del Gobierno Nacional (-30,1 por ciento), el Gobierno Regional (-25,5 por ciento) y los gobiernos locales (-4,2 por ciento)
- Los principales proyectos de inversión pública desembolsados, en marzo, por el **Gobierno Nacional** son: la “Rehabilitación y mejoramiento de la carretera Chongoyape-Cochabamba-Cajamarca” por un valor de S/. 9,6 millones; “Rehabilitación y mejoramiento de la carretera Chamaya-Jaen-San Ignacio-rio Canchis” por S/. 7,3 millones; y “Mejoramiento de la carretera San Marcos -Cajabamba-Sausacocha” por S/.5,5 millones.
- El **Gobierno Regional**, por su parte, ejecutó obras como “Mejoramiento y ampliación de los servicios de agua potable, alcantarillado, tratamiento y disposición de excretas de Bambamarca, Hualgayoc” por S/. 4,9 millones, “Mejoramiento de la carretera Atoshaico - Ramoscucho - La Libertad de Pallan” por S/. 1,8 millones y “Construcción e implementación del hospital II-1 de Cajabamba” por S/. 484 mil.
- Por su parte, los **gobiernos locales** han ejecutado proyectos relacionados al área de transporte (S/. 13,6 millones), saneamiento (S/. 16,1 millones) y educación (S/. 10,3 millones).