



BANCO CENTRAL DE RESERVA DEL PERÚ

# Cajamarca: Síntesis de la Actividad Económica - Octubre 2013-

**Departamento de Estudios Económicos  
Sucursal Trujillo**

*Jueves, 26 de diciembre de 2013*

Entre enero y octubre de 2013, el Indicador de Actividad Económica Regional creció 0,3%, respecto a igual periodo de 2012, por la expansión que registraron casi todos los sectores, con excepción de minería, que restó 3,6 puntos porcentuales al crecimiento.

## Indicador de Actividad Económica <sup>1/2/</sup> - Crecimiento acumulado Enero – Octubre 2013/2012

Actividades	Part.% 2007 3/	Var.% Ene-Oct. 2013/2012	Contribución al crecimiento 4/	Principales razones
Agropecuario	21,5	1,8	0,4	▲ Mayor producción de papa, carne de vacuno, maíz choclo, carne de porcino, carne de ovino, frijol grano seco, maíz amiláceo y leche. Atenuó la expansión la menor producción de café, yuca, alfalfa, maíz amarillo duro, trigo, entre otros.
Minería	20,2	-17,6	-3,6	▼ Menor producción de oro, cobre y plata. En el caso del oro, la caída se explica por la disminución de la extracción por parte de la empresa Yanacocha. En el caso del cobre, se explica por la menor producción en Gold Fields La Cima.
Manufactura	13,7	3,6	0,5	▲ Aumento de la producción de mantequilla, yogurt, agua embotellada, queso, manjar blanco, arroz pilado y oxígeno.
Construcción	5,7	20,8	1,2	▲ Construcción del centro comercial Real Plaza Cajamarca, rehabilitación y mejoramiento de carreteras (Cajamarca - Celendín Tramo I, II y III), infraestructura educativa, entre otros.
Electricidad y agua	1,8	11,9	0,2	▲ Aumento de la producción de electricidad (11,9%) y agua (11,1%).
Servicios gubernamentales	8,9	15,7	1,4	▲ Mayor gasto del Gobierno Regional en remuneraciones y adquisición de bienes y servicios.
Servicios financieros	1,8	11,4	0,2	▲ Debido principalmente al aumento del crédito otorgado a empresas y personas naturales (consumo e hipotecario), así como a la captación de depósitos.
<b>Indicador Global</b>	<b>73,6</b>	<b>0,3</b>	<b>0,3</b>	▲

- (1) Es un indicador parcial de la actividad económica de la región que alcanza una cobertura de 73,6 por ciento del valor agregado bruto de la producción regional según cifras del Instituto Nacional de Estadística e Informática (INEI).
- (2) Actualizado con información al 23 de diciembre de 2013.
- (3) Considera la estructura productiva de la región para el año 2007 según cifras del INEI. En el caso de los servicios financieros se considera como ponderación el promedio nacional para dicho año (1,8 por ciento).
- (4) En puntos porcentuales.

Fuentes: MINAGRI, MINEM, EPS Sedacaj, EPS Maraón, MEF, SBS y Empresas.  
Elaboración: Sucursal Trujillo. Departamento de Estudios Económicos.

La actividad agropecuaria creció 4,1% interanual en octubre por el incremento de la producción agrícola (3,9%) y pecuaria (4,3%). Entre enero y octubre de 2013, el sector acumuló un crecimiento de 1,8%.

## Producción de principales productos agropecuarios <sup>1/</sup>

(En miles de toneladas)

	Estructura Porcentual 2012 <sup>2/</sup>	OCTUBRE		ENERO - OCTUBRE			
		Var.% anual	Contribución al crecimiento <sup>3/</sup>	2012	2013	Var.% anual	Contribución al crecimiento <sup>3/</sup>
<b>PRODUCCIÓN AGRÍCOLA</b>	<b>65,5</b>	<b>3,9</b>	<b>2,3</b>			<b>1,0</b>	<b>0,7</b>
<b>Orientada al mercado externo y agroindustria <sup>2/</sup></b>	<b>16,9</b>	<b>-20,4</b>	<b>-1,7</b>			<b>-8,4</b>	<b>-1,6</b>
Café	14,9	-16,3	-1,1	64,9	58,9	-9,3	-1,6
Maíz amarillo duro	2,0	-38,1	-0,6	63,6	63,1	-0,9	0,0
<b>Orientada al mercado interno <sup>2/</sup></b>	<b>48,6</b>	<b>7,8</b>	<b>4,0</b>			<b>4,8</b>	<b>2,3</b>
Papa	9,0	18,0	1,3	245,7	280,5	14,2	1,2
Arroz cáscara	5,5	4,5	0,6	189,6	190,8	0,6	0,0
Yuca	2,1	4,8	0,1	65,5	60,1	-8,3	-0,2
Alfalfa	2,3	-6,5	-0,2	160,5	156,5	-2,5	-0,1
Maíz amiláceo	1,6	-	-	30,6	34,8	13,8	0,2
Frijol grano seco	1,4	47,6	0,1	14,3	16,4	14,4	0,2
Arveja grano verde	1,1	-93,9	-0,2	18,4	19,0	3,5	0,0
Maíz choclo	0,9	-	-	28,2	33,1	17,6	0,2
Trigo	1,2	58,2	0,1	33,5	33,3	-0,7	0,0
Arveja grano seco	1,2	-2,6	-0,1	12,2	11,8	-3,6	0,0
<b>PRODUCCIÓN PECUARIA</b>	<b>34,5</b>	<b>4,3</b>	<b>1,7</b>			<b>3,3</b>	<b>1,1</b>
Carne de vacuno <sup>4/</sup>	17,4	4,9	1,0	23,3	24,0	3,3	0,5
Leche	11,6	1,0	0,1	265,4	269,3	1,5	0,2
Carne de porcino <sup>4/</sup>	1,6	19,0	0,4	4,1	4,7	15,9	0,2
Carne de ovino <sup>4/</sup>	1,4	11,8	0,2	1,3	1,5	15,1	0,2
<b>SECTOR AGROPECUARIO</b>	<b>100,0</b>	<b>4,1</b>	<b>4,1</b>			<b>1,8</b>	<b>1,8</b>

1/ Cifras preliminares.

2/ A precios de 1994

3/ Puntos porcentuales.

4/ Peso neto.

FUENTE: Ministerio de Agricultura y Riego - Minagri.

ELABORACIÓN: BCRP, Sucursal Trujillo. Departamento de Estudios Económicos.

- De otro lado, entre los meses de agosto y octubre la superficie sembrada acumulada ascendió a 73,4 mil hectáreas, 10,8% más, respecto a similar periodo del año anterior. Los cultivos que registraron un mayor avance de siembras son maíz amiláceo, frijol grano seco, papa y arroz.

- En octubre, la **actividad agrícola** creció 3,9% por la mayor producción de cultivos destinados al mercado interno (7,8%) que contrarrestaron la caída con destino para la exportación y agroindustria (-20,4%). En el primer caso, aumentó la producción de trigo (58,2%) frijol grano seco (47,6%), papa (18%), yuca (4,8%) y arroz (4,5%). En el segundo caso, se contrajo la producción de maíz amarillo duro (-38,1%) y café (-16,3%)
- El crecimiento de la **actividad pecuaria** en octubre (4,3%), se debió a la mayor producción de carne de vacuno (4,9%), carne de porcino (19%), carne de ovino (11,8%) y leche (1%).

## Campaña agrícola - Superficie sembrada <sup>1/</sup> (Hectáreas)

	Campaña agrícola <sup>2/</sup>		Variación	
	2012/2013	2013/2014	Absoluta	Porcentual
<b>CULTIVOS TRANSITORIOS</b>	<b>66 198</b>	<b>73 355</b>	<b>7 157</b>	<b>10,8</b>
Arroz	4 487	4 973	487	10,8
Cebada	387	314	-73	-18,9
Frijol grano seco	7 811	10 713	2 902	37,2
Maíz amarillo duro	3 719	3 915	196	5,3
Maíz amiláceo	22 914	30 050	7 136	31,1
Papa	9 357	10 079	722	7,7
Trigo	517	607	90	17,4
Otros	17 006	12 705	-4 301	-25,3
<b>CULTIVOS PERMANENTES</b>	<b>0</b>	<b>0</b>	<b>0</b>	<b>-</b>
Café	0	0	0	-
<b>TOTAL</b>	<b>66 198</b>	<b>73 355</b>	<b>7 157</b>	<b>10,8</b>

1/ Cifras preliminares.

2/ De Agosto a Octubre.

Fuente: Gerencia Regional de Agricultura - Cajamarca.

Elaboración: BCRP, Sucursal Trujillo. Departamento de Estudios Económicos.

La producción minera se contrajo en octubre 22,9% interanual, por la menor extracción de oro, cobre y plata. En los primeros diez meses del año, el sector acumuló una caída de 17,6% interanual.

## Producción minera 1/

(Var.% real respecto a similar mes del año anterior)

Mineral	Estructura Porcentual 2012 2/	OCTUBRE			ENERO - OCTUBRE		
		2013	Var.% anual	Contribución al crecimiento 3/	2013	Var.% anual	Contribución al crecimiento 3/
Oro (Onzas troy)	88,9	103 917	-21,4	-18,3	1 279 083	-17,8	-15,9
Cobre (TMF)	9,5	2 768	-30,4	-3,9	26 700	-15,8	-1,4
Plata (Onzas troy)	1,6	122 858	-39,9	-0,7	1 530 918	-21,8	-0,3
<b>SECTOR MINERÍA 2/</b>	<b>100,0</b>		<b>-22,9</b>	<b>-22,9</b>		<b>-17,6</b>	<b>-17,6</b>

1/ Cifras preliminares.

2/ A precios de 1994.

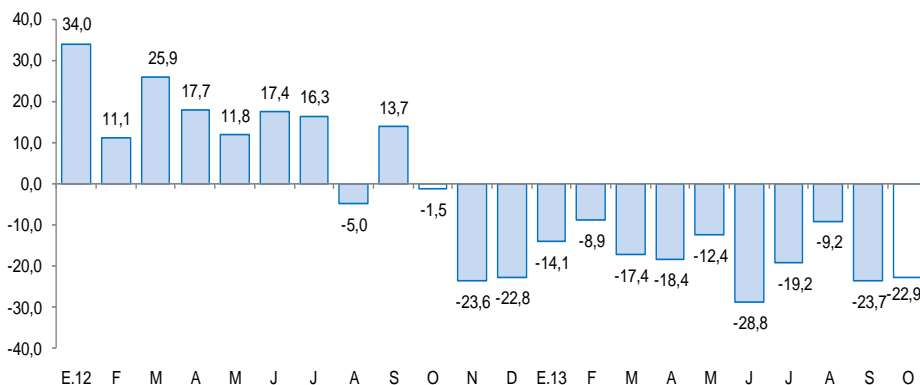
3/ En puntos porcentuales.

Fuente: BCRP Sucursal Trujillo en base a información de Ministerio de Energía y Minas – MINEM.

- En el mes se redujo la producción de oro (-21,4%), cobre (-30,4%) y plata (-39,9%). En oro, básicamente, por la menor extracción de Yanacocha; mientras que en cobre, por la caída de la extracción de Gold Fields La Cima.
- El **precio promedio del oro** en octubre fue US\$/oz.tr. 1 316, menor en 2,4% respecto del mes anterior. El precio estuvo influenciado por la liquidación de posiciones no comerciales de oro y por una débil demanda física, a pesar del periodo de mayor demanda estacional en la India por festividades. Sin embargo, el carácter temporal del acuerdo sobre el tema fiscal en EUA limitó la caída del precio.

## Producción minera 1/

(Var.% real respecto a similar mes del año anterior)

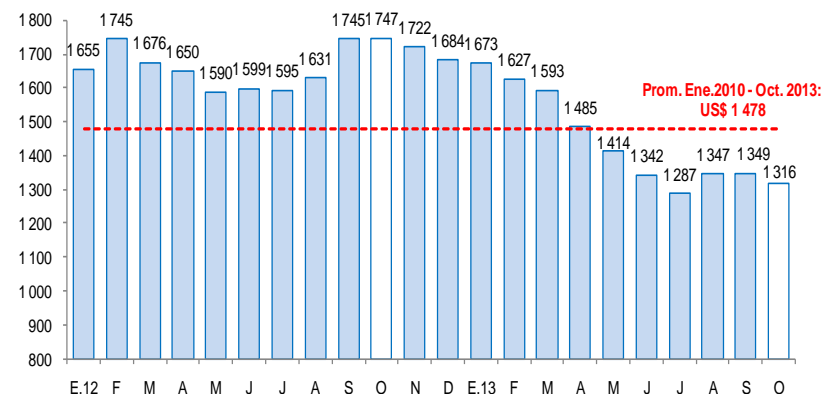


1/ A precios de 1994.

Fuente: BCRP-Sucursal Trujillo en base a información de MINEM.

## Cotización internacional de oro

(US\$/oz.tr. promedio mensual – London Metal Exchange)



Fuente: Bloomberg.



La actividad manufacturera creció 3,7% interanual en octubre. En los primeros diez meses del año, el sector acumuló un crecimiento de 3,6%, respecto a similar periodo de 2012.

## Principales indicadores del sector manufactura 1/

(Índice del Volumen Físico: 1994=100)

CIIU - Ramas de Actividad	OCTUBRE			ENERO-OCTUBRE		
	2012	2013	Var. %	2012	2013	Var. %
<b>Productos Lácteos</b>	<b>261,7</b>	<b>270,9</b>	<b>3,5</b>	<b>231,6</b>	<b>244,4</b>	<b>5,5</b>
Queso	285,6	300,8	5,3	260,2	273,6	5,2
Mantequilla	48,1	48,7	1,3	17,0	47,4	178,5
Yogurt	156,2	137,1	-12,2	62,7	137,5	119,3
Manjarblanco	222,9	214,7	-3,7	180,1	185,4	2,9
<b>Productos de Molinería</b>	<b>234,9</b>	<b>245,6</b>	<b>4,5</b>	<b>123,8</b>	<b>124,6</b>	<b>0,6</b>
Arroz pilado	234,9	245,6	4,5	123,8	124,6	0,6
<b>Bebidas no Alcohólicas</b>	<b>118,4</b>	<b>94,6</b>	<b>-20,0</b>	<b>83,4</b>	<b>95,2</b>	<b>14,2</b>
Agua embotellada	118,4	94,6	-20,0	83,4	95,2	14,2
<b>Sustancias Químicas Básicas</b>	<b>57,1</b>	<b>55,4</b>	<b>-2,9</b>	<b>67,6</b>	<b>67,8</b>	<b>0,3</b>
Oxígeno	57,1	55,4	-2,9	67,6	67,8	0,3
<b>SECTOR MANUFACTURA 2/</b>	<b>241,9</b>	<b>250,9</b>	<b>3,7</b>	<b>165,9</b>	<b>171,9</b>	<b>3,6</b>

1/ Cifras preliminares.

2/ A precios de 1994

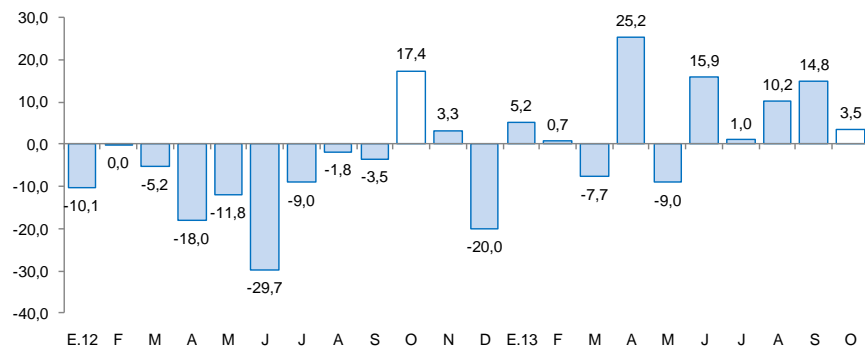
FUENTE: Ministerio de Agricultura y Riego y empresas industriales.

ELABORACION: BCRP, Sede Regional Trujillo. Departamento de Estudios Económicos.

- En octubre, la manufactura creció 3,7%, en términos interanuales por la mayor producción de queso (5,3%), arroz pilado (4,5%), mantequilla (1,3%). Por el contrario se contrajo la producción de agua embotellada (-20%), yogurt (-12,2%), manjarblanco (-3,7%) y oxígeno (-2,9%).
- Entre enero y octubre, la manufactura acumuló un crecimiento de 3,6%, interanual como resultado de la mayor producción de agua embotellada, (14,2%), productos lácteos (5,5%), arroz pilado (0,6%) y oxígeno (0,3%).

## Producción de derivados lácteos 1/

(Var.% real respecto a similar mes del año anterior)



1/ En valores a precios de 1994. Considera queso, mantequilla, yogurt y manjarblanco.

Fuente: Dirección Regional de Agricultura.

La construcción creció 1,7% interanual en octubre. En los primeros diez meses del año, acumuló un crecimiento de 20,8% interanual.

## Principales indicadores del sector construcción

	OCTUBRE			ENERO - OCTUBRE		
	2012	2013	Var. %	2012	2013	Var. %
Despachos de cemento (T.m.)	22 496	22 649	0,7	161 400	180 984	12,1
Venta de concreto (m <sup>3</sup> )	1 868	2 289	22,5	21 977	49 070	123,3
<b>SECTOR CONSTRUCCIÓN 1/</b>			<b>1,7</b>			<b>20,8</b>

1/ A precios de 1994.

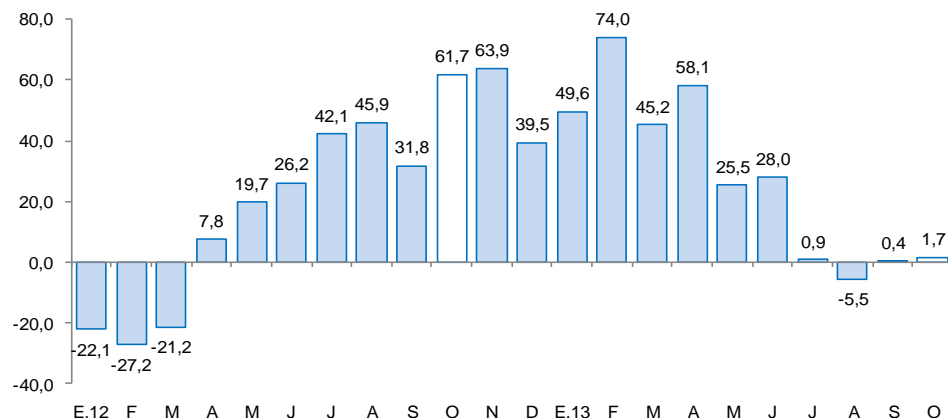
Fuente: Cementos Pacasmayo S.A.A.

Elaboración: BCRP, Sucursal Trujillo. Departamento de Estudios Económicos.

- En octubre, la construcción siguió mejorando su desempeño, al registrar un crecimiento de 1,7%, respecto a similar mes de 2012. El avance se atribuye al mayor ritmo de ejecución en la rehabilitación y mejoramiento de carreteras por parte del sector público como: la carretera San Marcos-Cajabamba, carretera Cajamarca-Celedín (tramos I, II y III), Hualgayoc-Bambamarca, Chota-Cochabamba y la carretera Cajamarca-Baños del Inca; así como el mejoramiento de infraestructura educativa (Colegio emblemático Santa Teresita). Igualmente, el sector privado contribuye en el avance del sector con la ejecución de diversas obras civiles en el centro comercial “Real Plaza-Cajamarca” (Promart, Plaza Vea, Ripley), como la construcción de local de la empresa Autonort, entre otras.

## Sector construcción

(Var. % con respecto a similar mes del año anterior)



Fuente: BCRP – Sucursal Trujillo. Departamento de Estudios Económicos.

El Índice de Precios al Consumidor en la ciudad de Cajamarca registró en octubre un aumento de 0,05%, respecto al mes anterior y acumuló una inflación anual de 2,18%.

## Ciudad de Cajamarca: Inflación según grandes grupos de consumo, Octubre 2013

	Ponderación <sup>1/</sup>	Variación porcentual		
		Mensual	Acumulada <sup>2/</sup>	Anualizada <sup>3/</sup>
<b>Índice General</b>	<b>100,0</b>	<b>0,05</b>	<b>2,29</b>	<b>2,18</b>
1. Alimentos y Bebidas	40,4	-0,38	2,21	1,37
2. Vestido y Calzado	7,3	0,14	1,62	1,95
3. Alquiler de Vivienda, Comb. y Electricidad	8,4	0,17	2,15	1,98
4. Muebles, Enseres y Mant. Viv.	6,2	0,64	1,75	2,05
5. Cuidados y Conservación de la Salud	3,3	3,17	3,12	3,12
6. Transportes y Comunicaciones	13,8	0,02	2,34	3,52
7. Esparc, Divers, Serv. Cult. y Ens.	13,0	0,09	3,83	4,20
8. Otros Bienes y Servicios	7,8	0,56	1,22	1,23

1/Año base 2009=100.

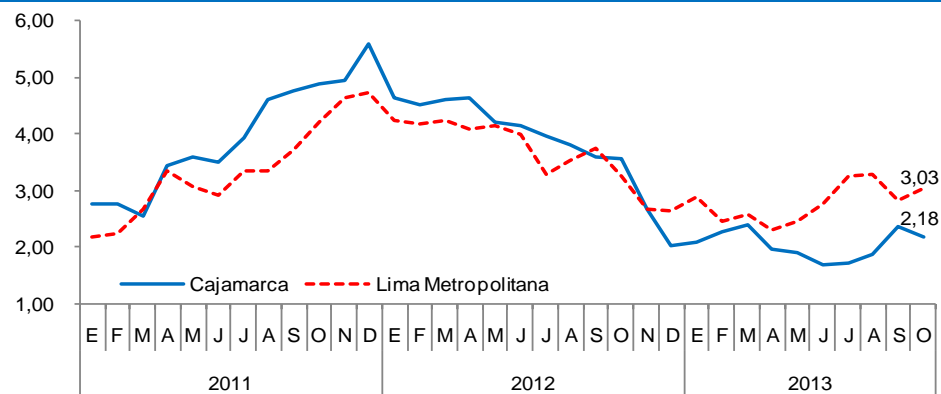
2/ Con respecto a diciembre de 2012.

3/ Últimos 12 meses.

Fuente: Instituto Nacional de Estadística e Informática - INEI.

## Ciudad de Cajamarca: Inflación

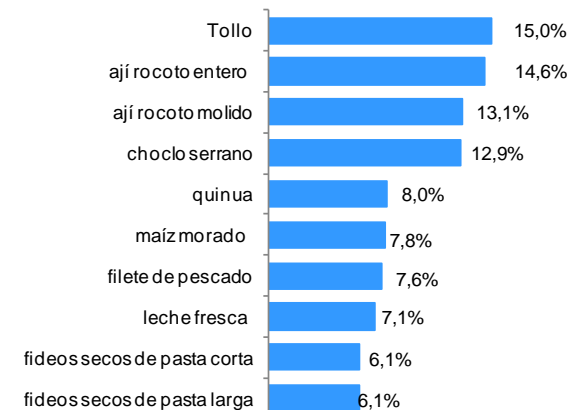
(Variación porcentual con respecto a igual mes del año anterior)



Fuente: Instituto Nacional de Estadística e Informática - INEI.

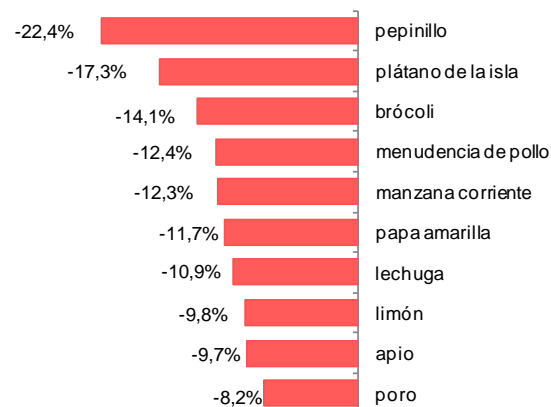
## Productos alimenticios que más subieron de precios

(Var.% mensual)



## Productos alimenticios que más bajaron de precios

(Var.% mensual)



El arribo a los establecimientos de hospedaje cayeron en octubre 12,5% interanual.

Cajamarca: Número de arribos a los establecimientos de hospedaje

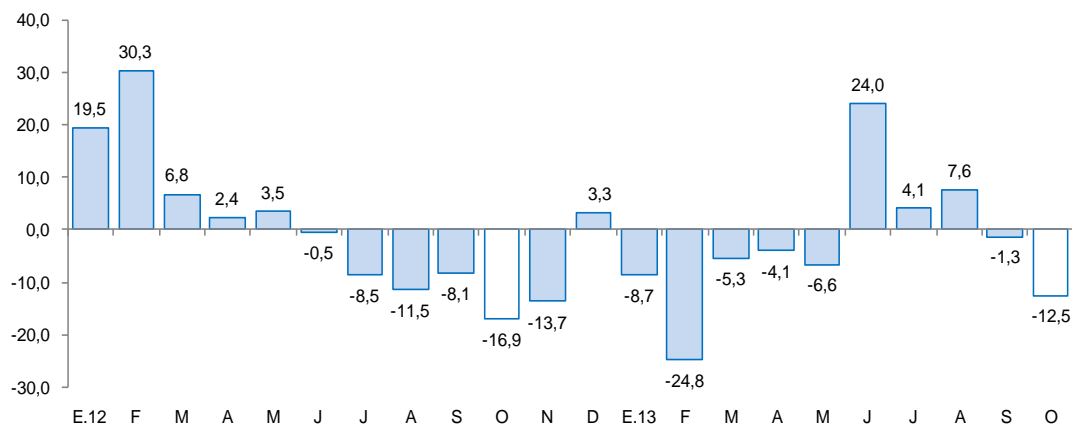
	Octubre			Enero - Octubre		
	2012	2013	Var.%	2012	2013	Var.%
Nacionales	48 904	42 841	-12,4	559 504	541 016	-3,3
Extranjeros	1 381	1 159	-16,1	11 896	11 748	-1,2
<b>Total</b>	<b>50 285</b>	<b>44 000</b>	<b>-12,5</b>	<b>571 400</b>	<b>552 764</b>	<b>-3,3</b>

Fuente: MINCETUR.

- El número de arribos a establecimientos de hospedaje se contrajo en octubre 12,5% interanual. Los visitantes nacionales, que representan el 97,4% del total, disminuyeron en el mes 12,4%. Por su parte, las visitas de extranjeros se contrajo en 16,1%.

Cajamarca: Arribos a los establecimientos de hospedaje

(Variación porcentual con respecto a igual mes del año anterior)



Fuente: MINCETUR.



El crédito aumentó, en términos reales, 11,5% interanual en octubre y registró resultados heterogéneos según tipo de moneda. El crédito en moneda nacional aumentó 13,9%, mientras que en moneda extranjera declinó 7,1%.

## Crédito Directo del Sistema Financiero

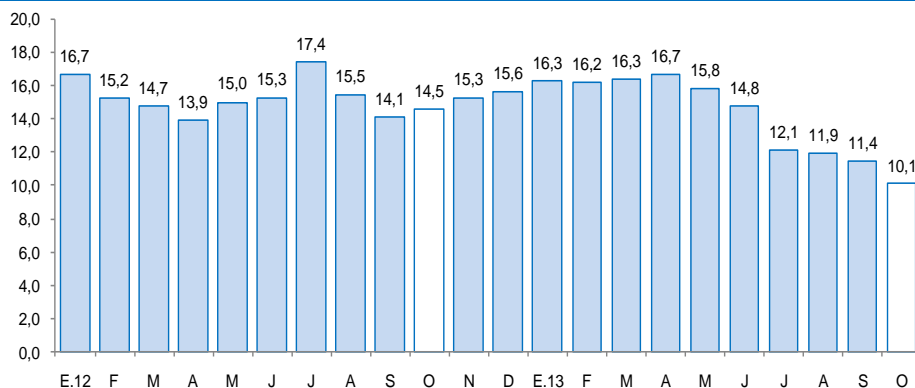
	Estructura % Octubre 2013	Octubre 2013 (Millones de S/.)	Var.% real anual	Contribución al crecimiento <sup>1/</sup>
<b>Banco de la Nación</b>	5,0	115	13,3	0,6
<b>Agrobanco</b>	1,7	39	219,2	1,3
<b>Banca múltiple</b>	55,6	1 286	8,7	5,0
<b>Instituciones no bancarias</b>	37,8	874	12,2	4,6
Cajas municipales	19,5	452	10,6	2,1
Cajas rurales	2,7	62	-5,1	-0,2
Edpymes	0,5	12	-30,0	-0,3
Financieras	15,0	348	20,9	2,9
<b>TOTAL</b>	<b>100,0</b>	<b>2 314</b>	<b>11,5</b>	<b>11,5</b>
<b>En moneda nacional</b>	<b>90,4</b>	<b>2 093</b>	<b>13,9</b>	<b>12,3</b>
<b>En moneda extranjera</b>	<b>9,6</b>	<b>221</b>	<b>-7,1</b>	<b>-0,8</b>

<sup>1/</sup> En puntos porcentuales.

Fuente: SBS.

## Evolución del crédito en las instituciones financieras<sup>1/</sup>

(Var.% real con respecto a similar mes del año anterior)



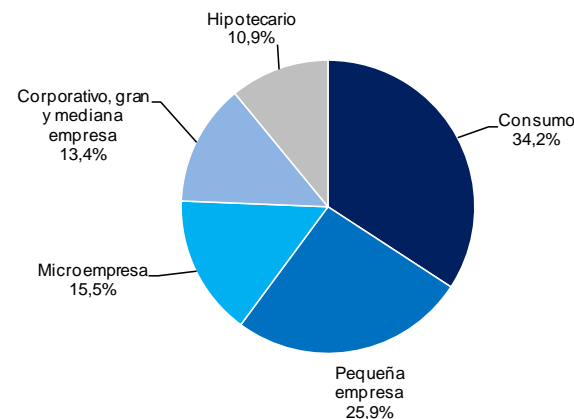
<sup>1/</sup> Considera solo las colocaciones de la banca múltiple y de las instituciones no bancarias. Excluye Banco de la Nación y Agrobanco.

Fuente: SBS

- En cuanto al **crédito por tipo**, el crédito de consumo fue el que registró la tasa de crecimiento más alta, al crecer 14,3% interanual, seguido del crédito hipotecario (13,1%), el crédito a pequeña empresa (12,2%), el crédito a la microempresa (7,2%) y el crédito corporativo, gran y mediana empresa (7%).
- El 50,7% del crédito total es proporcionado por cuatro instituciones: el Banco de Crédito (21,3%), el BBVA Banco Continental (12,9%), la Caja Municipal de Trujillo (8,4%) y la Caja Municipal de Piura (8,1%); mientras que las instituciones no bancarias canalizan, en su conjunto, el 37,8% del crédito total.
- Por su parte, la **morosidad** alcanzó un nivel del 4,2%, 1 punto porcentual más respecto a octubre del pasado año. En las instituciones no bancarias, la morosidad fue de 5,2%; mientras que en las empresas bancarias fue de 3,8%.

## Estructura del crédito directo

(Participación en el crédito directo total)



En octubre, los depósitos en el sistema financiero aumentaron, en términos reales, 6% interanual, principalmente, por las mayores captaciones de depósitos a plazos (17,3%). Asimismo, la expansión se sustenta en los depósitos en moneda nacional (8,4%), toda vez que los depósitos en moneda extranjera disminuyeron en 2,3%.

### Depósitos del Sistema Financiero

	Estructura % Octubre 2013	Octubre 2013 (Millones de S/.)	Var.% real anual	Contribución al crecimiento <sup>1/</sup>
<b>Banco de la Nación</b>	<b>30,0</b>	<b>524</b>	<b>7,5</b>	<b>2,2</b>
<b>Banca múltiple</b>	<b>52,6</b>	<b>920</b>	<b>4,0</b>	<b>2,1</b>
<b>Instituciones no bancarias</b>	<b>17,4</b>	<b>305</b>	<b>10,0</b>	<b>1,7</b>
Cajas municipales	12,8	223	15,8	1,9
Cajas rurales	4,0	69	-4,4	-0,2
Financieras	0,7	12	2,8	0,0
<b>TOTAL</b>	<b>100,0</b>	<b>1 749</b>	<b>6,0</b>	<b>6,0</b>
<b>Vista</b>	<b>39,5</b>	<b>691</b>	<b>1,5</b>	<b>0,6</b>
<b>Ahorro</b>	<b>36,4</b>	<b>636</b>	<b>4,5</b>	<b>1,7</b>
<b>A plazos</b>	<b>24,1</b>	<b>422</b>	<b>17,3</b>	<b>3,8</b>
<b>En moneda nacional</b>	<b>79,8</b>	<b>1 396</b>	<b>8,4</b>	<b>6,5</b>
<b>En moneda extranjera</b>	<b>20,2</b>	<b>353</b>	<b>-2,3</b>	<b>-0,5</b>

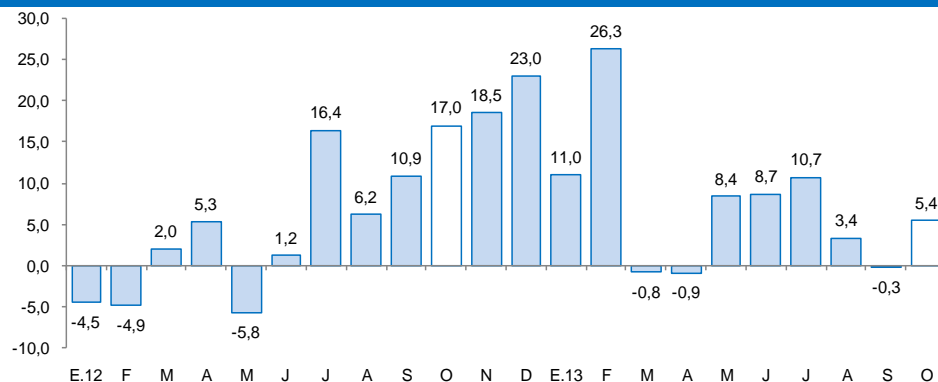
1/ En puntos porcentuales.

Fuente: SBS.

- En lo referente a la participación institucional en los depósitos, el 57% es captado por dos instituciones. El Banco de la Nación (30%) y el Banco de Crédito (27%). Por su parte, el conjunto de instituciones no bancarias, registran una participación del 17,4%, acumulando un saldo de S/. 304,7 millones.

### Evolución de los depósitos en el sistema financiero <sup>1/</sup>

(Var.% real con respecto a similar mes del año anterior)



1/ Considera los depósitos de la banca múltiple e instituciones no bancarias. Excluye Banco de la Nación.

Fuente: SBS.



## Hechos de importancia <sup>1/</sup>

---

- La compañía canadiense **Sulliden Gold Corporation** (a través de su subsidiaria Empresa Transmisora Cajabamba (ETC), inició la construcción de una subestación eléctrica que captará 40 MW de energía de la línea de transmisión de Abengoa, de los cuales 15 MW serán para la minera Sulliden (Proyecto Shahuindo) y la energía restante será para la población de Cajabamba. La inversión asciende a **US\$ 15 millones** y la obra tendrá un plazo de ejecución de 14 meses.
- **Southern Legacy Minerals** completó el estudio de nueve meses de su proyecto polimetálico (mineralización de oro, cobre, plata y zinc) Antakori (Provincia de Hualgayoc), el cual se sitúa a 60 km de la ciudad de Cajamarca y comprende 289 hectáreas propias.
- **El Quinde**, cadena de centros comerciales del Grupo Ekimed, tiene previsto ampliar en el 2014 los centros comerciales de Cajamarca e Ica en más de 1 500 m<sup>2</sup> en cada caso. Asimismo, están evaluando ingresos a las ciudades de Talara y Tumbes para el año 2015.
- **Pamer**, empresa peruana de colegios y academias, inaugurará el próximo año tres colegios en las ciudades de Cajamarca, Ica y Arequipa con una inversión de US\$1 millón a US\$1,5 millones por local, cada uno con una extensión entre 3 000 m<sup>2</sup> y 4 000 m<sup>2</sup>.
- **Cinépolis** planea abrir en el cuarto trimestre de 2014 entre cinco y seis salas de cine en el centro Comercial Open Plaza de la ciudad de Cajamarca. La inversión estimada es de US\$ 4 millones.

1/ En base a información anunciada en medios de prensa.