



BANCO CENTRAL DE RESERVA DEL PERÚ

# Cajamarca: Síntesis de la Actividad Económica - Setiembre 2013-

**Departamento de Estudios Económicos  
Sucursal Trujillo**

*Lunes, 25 de noviembre de 2013*

Durante los nueve primeros meses del año, el Indicador de Actividad Económica Regional creció 0,6%, respecto a igual periodo de 2012, por la expansión que registraron casi todos los sectores, con excepción de minería.

## Indicador de Actividad Económica <sup>1/2/</sup> - Crecimiento acumulado Enero – Setiembre 2013/2012

Actividades	Part.% 2007 3/	Var.% Ene-Set. 2013/2012	Contribución al crecimiento 4/	Principales razones
<b>Agropecuario</b>	21,5	1,6	0,3	▲ Mayor producción de papa, carne de vacuno, maíz amiláceo, frijol grano seco, maíz choclo, leche, carne de porcino, entre otros. Atenuó la expansión la menor producción de café (-9,1%) y yuca, el primero afectado por la plaga la "roya amarilla".
<b>Minería</b>	20,2	-17,1	-3,5	▼ Menor producción de oro, cobre y plata. En oro, la caída se explica por la disminución de la extracción por parte de la empresa Yanacocha. En cobre, se explica por la menor producción en Gold Fields La Cima.
<b>Manufactura</b>	13,7	3,6	0,5	▲ Aumento de la producción de mantequilla, yogurt, agua embotellada, queso y oxígeno. Atenuó el resultado la caída de la producción de arroz pilado.
<b>Construcción</b>	5,7	23,7	1,4	▲ Construcción del centro comercial Real Plaza Cajamarca, rehabilitación y mejoramiento de carreteras (Cajamarca - Celendín Tramo I, II y III), infraestructura educativa, mercado de abastos Baños del Inca, entre otros.
<b>Electricidad y agua</b>	1,8	10,9	0,2	▲ Aumento de la producción de agua (12,1%) y generación de electricidad (10,8%).
<b>Servicios gubernamentales</b>	8,9	16,2	1,4	▲ Mayor gasto del Gobierno Regional en adquisición de bienes y servicios y pago de remuneraciones.
<b>Servicios financieros</b>	1,8	11,6	0,2	▲ Debido principalmente al aumento del crédito otorgado a empresas y personas naturales (consumo e hipotecario) y en menor medida de los depósitos.
<b>Indicador Global</b>	<b>73,6</b>	<b>0,6</b>	<b>0,6</b>	▲

- (1) Es un indicador parcial de la actividad económica de la región que alcanza una cobertura de 73,6 por ciento del valor agregado bruto de la producción regional según cifras del Instituto Nacional de Estadística e Informática (INEI).
- (2) Actualizado con información al 20 de noviembre de 2013.
- (3) Considera la estructura productiva de la región para el año 2007 según cifras del INEI. En el caso de los servicios financieros se considera como ponderación el promedio nacional para dicho año (1,8 por ciento).
- (4) En puntos porcentuales.

Fuentes: MINAGRI, MINEM, EPS Sedacaj, EPS Maraón, MEF, SBS y AFP y Empresas.  
Elaboración: Sucursal Trujillo. Departamento de Estudios Económicos.



La actividad agropecuaria creció en setiembre 5,2% interanual, por incremento en la producción agrícola (4,8%) y pecuaria (5,8%). Entre enero y setiembre de 2013, el sector acumuló una expansión de 1,6%.

## Producción de principales productos agropecuarios <sup>1/</sup>

(En miles de toneladas)

	Estructura Porcentual 2012 <sup>2/</sup>	SETIEMBRE		ENERO - SETIEMBRE			
		Var.% anual	Contribución al crecimiento <sup>3/</sup>	2012	2013	Var.% anual	Contribución al crecimiento <sup>3/</sup>
<b>PRODUCCIÓN AGRÍCOLA</b>	<b>65,5</b>	<b>4,8</b>	<b>2,9</b>			<b>0,8</b>	<b>0,5</b>
Orientada al mercado externo y agroindustria <sup>2/</sup>	<b>16,9</b>	<b>-14,2</b>	<b>-2,0</b>			<b>-7,9</b>	<b>-1,6</b>
Café	14,9	-14,4	-1,9	62,9	57,2	-9,1	-1,6
Maíz amarillo duro	2,0	-7,8	0,0	60,0	60,8	1,4	0,0
Orientada al mercado interno <sup>2/</sup>	<b>48,6</b>	<b>10,3</b>	<b>4,9</b>			<b>4,5</b>	<b>2,2</b>
Papa	9,0	51,9	2,9	227,9	259,5	13,9	1,1
Arroz cáscara	5,5	17,3	1,6	153,6	153,2	-0,3	0,0
Yuca	2,1	-11,4	-0,3	56,9	51,0	-10,3	-0,2
Alfalfa	2,3	-14,9	-0,4	144,0	141,1	-2,1	0,0
Maíz amiláceo	1,6	-58,5	-0,2	30,6	34,8	13,8	0,3
Frijol grano seco	1,4	93,2	0,5	14,1	16,1	13,9	0,2
Arveja grano verde	1,1	-21,9	-0,6	18,1	19,0	5,1	0,1
Maíz choclo	0,9	-100,0	0,0	28,2	33,1	17,6	0,2
Trigo	1,2	0,3	0,0	33,1	32,6	-1,4	0,0
Arveja grano seco	1,2	1,8	0,1	7,8	7,5	-4,1	0,0
<b>PRODUCCIÓN PECUARIA</b>	<b>34,5</b>	<b>5,8</b>	<b>2,2</b>			<b>3,2</b>	<b>1,0</b>
Carne de vacuno <sup>4/</sup>	17,4	6,4	1,2	21,0	21,7	3,1	0,5
Leche	11,6	3,3	0,4	239,0	242,7	1,5	0,2
Carne de porcino <sup>4/</sup>	1,6	15,4	0,3	3,7	4,2	15,5	0,2
Carne de ovino <sup>4/</sup>	1,4	9,9	0,2	1,1	1,3	15,5	0,2
<b>SECTOR AGROPECUARIO</b>	<b>100,0</b>	<b>5,2</b>	<b>5,2</b>			<b>1,6</b>	<b>1,6</b>

1/ Cifras preliminares.

2/ A precios de 1994.

3/ Puntos porcentuales.

4/ Peso neto.

FUENTE: Ministerio de Agricultura y Riego.

ELABORACIÓN: BCRP, Sucursal Trujillo. Departamento de Estudios Económicos.

- Por su parte, en los meses de agosto y setiembre la superficie sembrada acumulada ascendió a 23 011 hectáreas, 6,9% más, respecto a similar periodo del año anterior. Los cultivos que expandieron sus siembras son maíz amiláceo, frijol grano seco, papa y arroz.

- En setiembre, la **actividad agrícola** creció 4,8% por la mayor producción de cultivos destinados al mercado interno (10,3%) que contrarrestaron la caída de cultivos para la exportación y agroindustria (-14,2%). En el primer caso, se contrajo las cosechas de café (-14,4%) y maíz amarillo duro (-7,8%). En el segundo, destaca el aumento de papa (51,9%), arroz (17,3%), y frijol grano seco (93,2%).
- El crecimiento de la **actividad pecuaria** en el mes (5,8%), obedece a la mayor producción de carne de vacuno (6,4%), leche (3,3%), carne de porcino (15,4%) y carne de ovino (9,9%).

## Campaña agrícola - Superficie sembrada <sup>1/</sup> (Hectáreas)

	Campaña agrícola <sup>2/</sup>		Variación	
	2012/2013	2013/2014	Absoluta	Porcentual
<b>CULTIVOS TRANSITORIOS</b>	<b>21 529</b>	<b>23 011</b>	<b>1 482</b>	<b>6,9</b>
Arroz	1 227	1 515	288	23,5
Cebada	77	50	-27	-35,1
Frijol grano seco	1 810	2 496	686	37,9
Maíz amarillo duro	1 327	1 429	102	7,7
Maíz amiláceo	5 792	7 260	1 468	25,3
Papa	5 325	5 912	587	11,0
Trigo	45	52	7	15,6
Otros	5 926	4 297	-1 629	-27,5
<b>CULTIVOS PERMANENTES</b>	<b>0</b>	<b>0</b>	<b>0</b>	<b>-</b>
Café	0	0	0	-
<b>TOTAL</b>	<b>21 529</b>	<b>23 011</b>	<b>1 482</b>	<b>6,9</b>

1/ Cifras preliminares.

2/ De agosto a setiembre.

Fuente: Gerencia Regional de Agricultura y Riego - Cajamarca.

Elaboración: BCRP, Sucursal Trujillo. Departamento de Estudios Económicos.



La producción minera se contrajo en setiembre 23,7% interanual, por la menor extracción de oro (-24,4%), cobre (-19,7%) y plata (-18,4%). En los primeros nueve meses del año, el sector acumuló una caída de 17,1% interanual.

## Producción minera 1/

(Var.% real respecto a similar mes del año anterior)

	Estructura Porcentual 2012 2/	SETIEMBRE			ENERO - SETIEMBRE		
		2013	Var.% anual	Contribución al crecimiento 3/	2013	Var.% anual	Contribución al crecimiento 3/
Oro (Onzas troy)	88,9	107 025	-24,4	-21,1	1 175 167	-17,4	-15,7
Cobre (TMF)	9,5	3 075	-19,7	-2,3	23 932	-13,7	-1,2
Plata (Onzas troy)	1,6	165 963	-18,4	-0,3	1 408 060	-19,7	-0,3
<b>SECTOR MINERÍA 2/</b>	<b>100,0</b>		<b>-23,7</b>	<b>-23,7</b>		<b>-17,1</b>	<b>-17,1</b>

1/ Cifras preliminares.

2/ A precios de 1994.

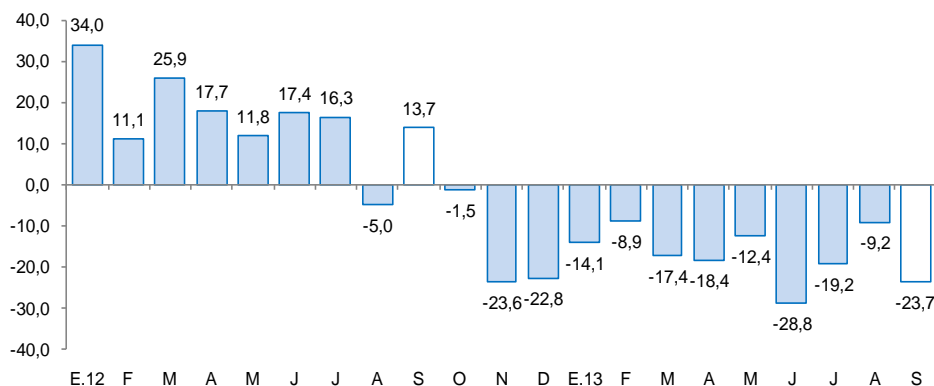
3/ En puntos porcentuales.

Fuente: BCRP Sucursal Trujillo en base a información de Ministerio de Energía y Minas – MINEM.

- La menor producción de oro (-24,4%) se registró, principalmente, en la empresa Yanacocha, por la menor ley del mineral extraído.
- El precio promedio del oro en setiembre fue US\$/oz.tr. 1 349, mayor en 0,1 por ciento respecto del mes anterior. El precio estuvo impulsado por la decisión de la Reserva Federal de mantener su estímulo monetario y por la mayor demanda física del metal, en especial de China a inicios de mes. La subida del precio estuvo limitada por la continua liquidación de posiciones de inversores.

## Producción minera 1/

(Var.% real respecto a similar mes del año anterior)

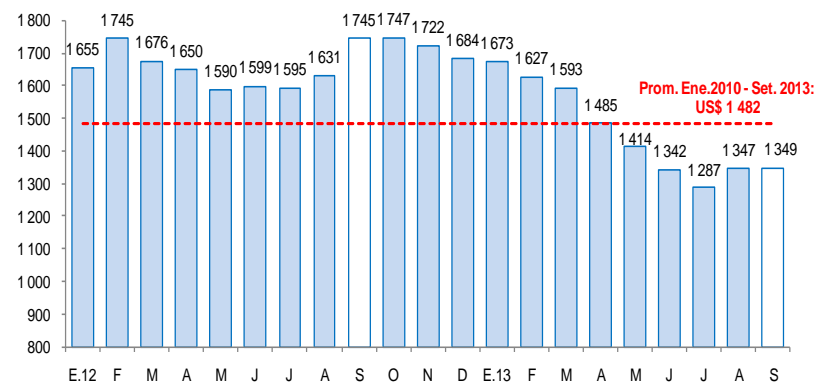


1/ A precios de 1994.

Fuente: BCRP-Sucursal Trujillo en base a información de MINEM.

## Cotización internacional de oro

(US\$/oz.tr. promedio mensual – London Metal Exchange)



Fuente: Bloomberg.

La actividad manufacturera creció 16,2% interanual en setiembre. En los primeros nueve meses del año, el sector acumuló un crecimiento de 3,6% respecto a similar periodo del año anterior.

## Principales indicadores del sector manufactura 1/

(Índice de volumen físico: 1994= 100)

	SETIEMBRE			ENERO-SETIEMBRE		
	2012	2013	Var. %	2012	2013	Var. %
<b>Productos Lácteos</b>	<b>241,4</b>	<b>277,2</b>	<b>14,8</b>	<b>228,2</b>	<b>241,5</b>	<b>5,8</b>
Queso	265,6	309,5	16,5	257,3	270,6	5,1
Mantequilla	46,3	34,8	-24,9	13,6	47,2	248,4
Yogurt	163,7	138,2	-15,6	52,3	137,5	163,0
Manjarblanco	197,0	216,6	9,9	175,4	182,1	3,8
<b>Productos de Molinería</b>	<b>171,3</b>	<b>200,9</b>	<b>17,3</b>	<b>111,5</b>	<b>111,2</b>	<b>-0,3</b>
Arroz Pilado	171,3	200,9	17,3	111,5	111,2	-0,3
<b>Bebidas no Alcohólicas</b>	<b>87,0</b>	<b>112,3</b>	<b>29,0</b>	<b>79,5</b>	<b>95,3</b>	<b>19,8</b>
Agua Embotellada	87,0	112,3	29,0	79,5	95,3	19,8
<b>Sustancias Químicas Básicas</b>	<b>72,5</b>	<b>70,6</b>	<b>-2,7</b>	<b>68,7</b>	<b>69,1</b>	<b>0,6</b>
Oxígeno	72,5	70,6	-2,7	68,7	69,1	0,6
<b>SECTOR MANUFACTURA 2/</b>	<b>196,8</b>	<b>228,7</b>	<b>16,2</b>	<b>157,5</b>	<b>163,1</b>	<b>3,6</b>

1 / Cifras preliminares

2/ A precios de 1994.

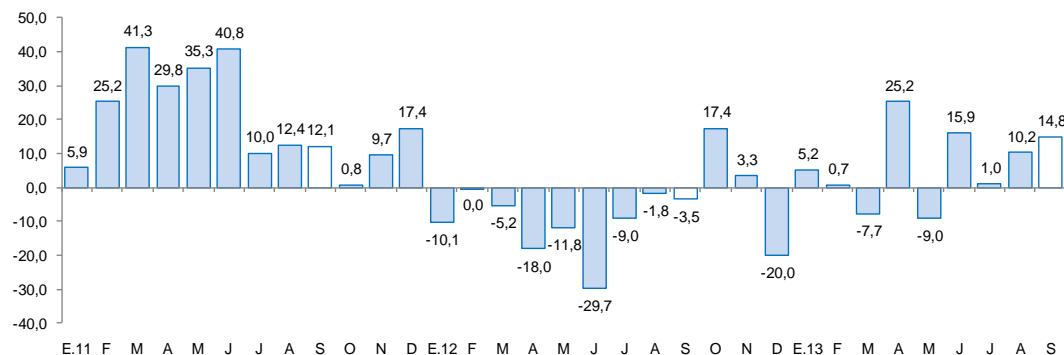
Fuente: Ministerio de Agricultura y Riego y empresas industriales.

Elaboración: BCRP, Sede Regional Trujillo. Departamento de Estudios Económicos.

- En setiembre, la manufactura creció 16,2%, en términos interanuales por la mayor producción de agua embotellada (29%), pilado de arroz (17,3%), y productos lácteos (14,8%). Por el contrario, se contrajo la producción de oxígeno (-2,7%).
- Entre enero y setiembre, la manufactura acumuló un crecimiento de 3,6%, interanual como resultado de la mayor producción de agua de mesa (19,8%), productos lácteos (5,8%) y oxígeno (0,6%).

## Producción de derivados lácteos

(Var.% real respecto a similar mes del año anterior)



1/ En valores a precios de 1994. Considera queso, mantequilla, yogurt y manjarblanco.

Fuente: Gerencia Regional de Agricultura y Riego de Cajamarca.

La construcción creció 0,4% interanual en setiembre. En los primeros nueve meses del año, acumuló un crecimiento de 23,7% interanual.

## Principales indicadores del sector construcción

	SETIEMBRE			ENERO - SETIEMBRE		
	2012	2013	Var. %	2012	2013	Var. %
Despacho de cemento (T.m.)	19 990	19 120	-4,4	138 904	158 335	14,0
Venta de concreto (m3)	2 923	4 464	52,7	20 109	46 781	132,6
<b>SECTOR CONSTRUCCIÓN 1/</b>			<b>0,4</b>			<b>23,7</b>

1 / A precios de 1994.

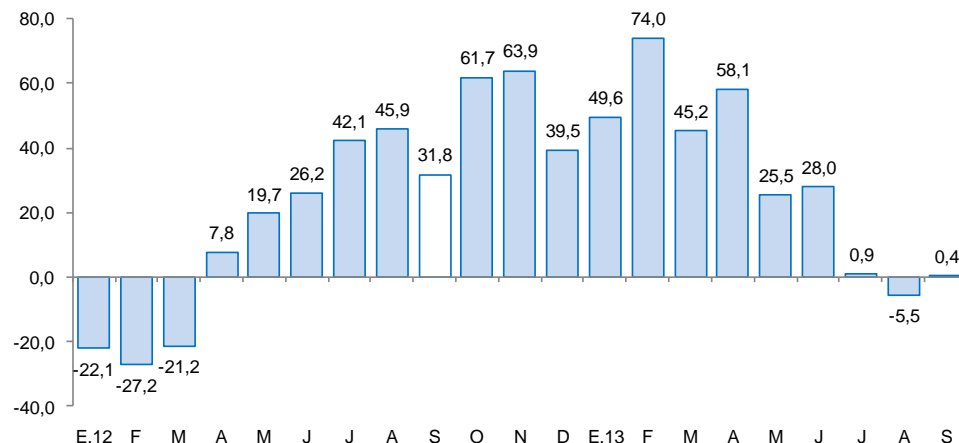
Fuente: Empresa Cementos Pacasmayo S.A.A.

Elaboración: BCRP, Sucursal Trujillo. Departamento de Estudios Económicos.

- En setiembre, el sector avanzó por el mayor ritmo de ejecución en la rehabilitación y mejoramiento de carreteras por parte del sector público como: carretera San Marcos-Cajabamba, carretera Cajamarca-Celedín (tramos I, II y III), Hualgayoc-Bambamarca, Chota-Cochabamba y la carretera Cajamarca-Baños del Inca. Igualmente, el sector privado contribuye en el avance del sector con la ejecución de diversas obras civiles en el centro comercial “Real Plaza-Cajamarca” (Promart, Plaza Vea, Ripley), así la construcción de local de la empresa Autonort, entre otras.

## Sector construcción

(Var.% con respecto a similar mes del año anterior)



Fuente: BCRP – Sucursal Trujillo. Departamento de Estudios Económicos.

El Índice de Precios al Consumidor en la ciudad de Cajamarca registró un aumento de 0,71% en setiembre, respecto al mes anterior y acumuló una inflación de 2,35% en los últimos doce meses.

## Ciudad de Cajamarca: Inflación Setiembre 2013

	Ponderación <sup>1/</sup>	Variación porcentual		
		Mensual	Acumulada <sup>2/</sup>	Anualizada <sup>3/</sup>
<b>Índice General</b>	<b>100,0</b>	<b>0,71</b>	<b>2,25</b>	<b>2,35</b>
1. Alimentos y Bebidas	40,4	1,60	2,60	2,16
2. Vestido y Calzado	7,3	0,00	1,48	1,86
3. Alquiler de Vivienda, Comb. y Electricidad	8,4	0,10	1,98	1,93
4. Muebles, Enseres y Mant. Viv.	6,2	0,00	1,10	1,78
5. Cuidados y Conservación de la Salud	3,3	0,00	-0,05	0,02
6. Transportes y Comunicaciones	13,8	0,00	2,32	3,73
7. Esparc, Divers, Serv. Cult. y Ens.	13,0	0,00	3,74	3,88
8. Otros Bienes y Servicios	7,8	0,00	0,66	0,76

1/Año base 2009=100.

2/ Con respecto a diciembre de 2012.

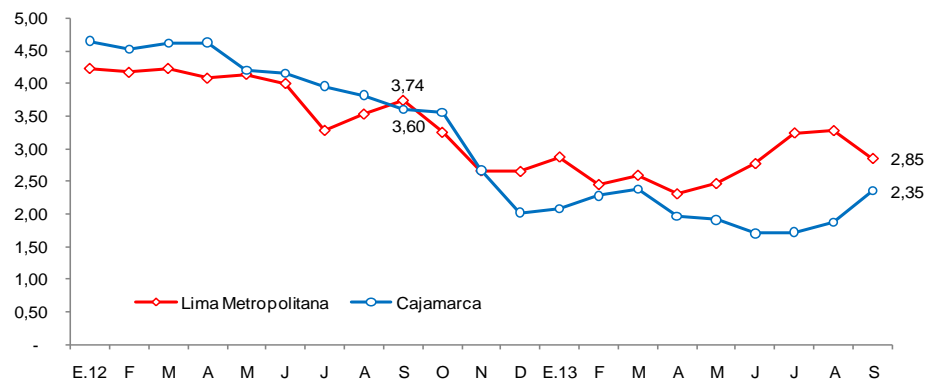
3/ Últimos 12 meses.

Fuente: Instituto Nacional de Estadística e Informática - INEI.

- El incremento mensual de precios se generó principalmente en los grupos de alimentos y bebidas (1,60%) y alquiler de vivienda, combustibles y electricidad (0,10%).
- Los productos que más subieron de precio fueron: limón (36,9%), papa blanca (19,8%), lechuga (16,2%), menudencia de pollo (14,1%), papa amarilla (13,2%), col (12,9%), ají rocoto (8%), olluco (7,7%), pollo eviscerado (6,4%) y cebolla de cabeza roja (6,3%).

## Ciudad de Cajamarca: Inflación

(Variación porcentual con respecto a igual mes del año anterior)



Fuente: Instituto Nacional de Estadística e Informática - INEI.

Por su parte, el arribo a los establecimientos de hospedaje disminuyó en setiembre 1,3% interanual.

### Cajamarca: Número de arribos a los establecimientos de hospedaje

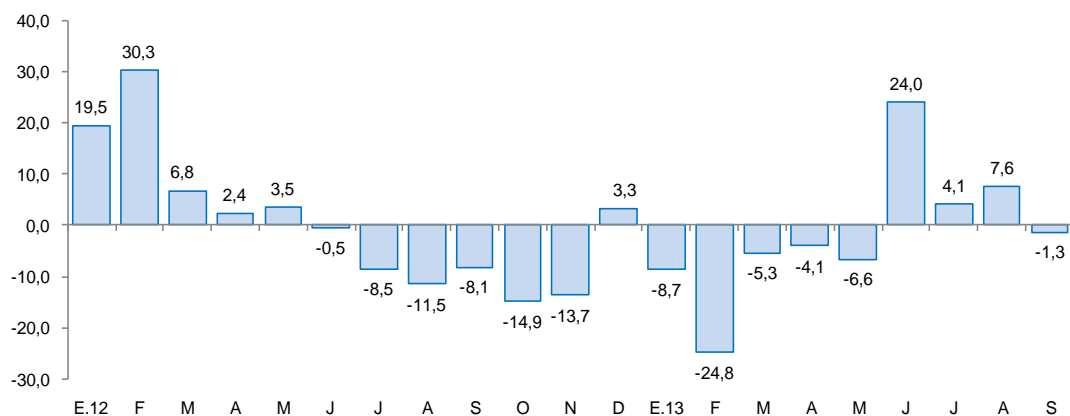
	Setiembre			Enero - Setiembre		
	2012	2013	Var.%	2012	2013	Var.%
Nacionales	52 799	52 304	-0,9	510 600	498 175	-2,4
Extranjeros	1 285	1 096	-14,7	10 515	10 589	0,7
<b>Total</b>	<b>54 084</b>	<b>53 400</b>	<b>-1,3</b>	<b>521 115</b>	<b>508 764</b>	<b>-2,4</b>

Fuente: MINCETUR.

- El número de arribos a establecimientos de hospedaje se contrajo en setiembre 1,3%, comparado con igual mes del año anterior. Los visitantes nacionales, que representan el 97,9% del total, disminuyeron en 0,9%. Por su parte, las visitas de extranjeros se contrajeron en 14,7%.

### Cajamarca: Arribos a los establecimientos de hospedaje

(Variación porcentual con respecto a igual mes del año anterior)



Fuente: MINCETUR.





El crédito aumentó, en términos reales, 12,8% interanual en setiembre y registró resultados heterogéneos según tipo de moneda. Así, el crédito en moneda nacional aumentó 14,5 %, mientras que en moneda extranjera declinó 0,2%.

## Crédito Directo del Sistema Financiero

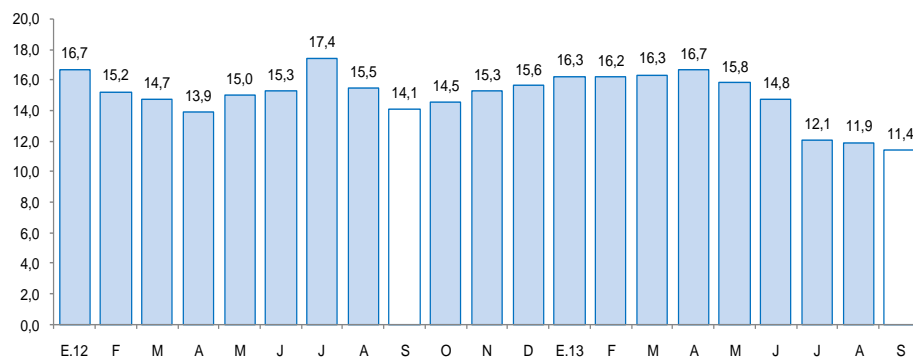
	Estructura % Setiembre 2013	Setiembre 2013 (Millones de S/.)	Var.% real anual	Contribución al crecimiento <sup>1/</sup>
<b>Banco de la Nación</b>	<b>4,9</b>	<b>113</b>	<b>12,7</b>	<b>0,6</b>
<b>Agrobanco</b>	<b>1,7</b>	<b>40</b>	<b>222,3</b>	<b>1,4</b>
<b>Banca múltiple</b>	<b>55,7</b>	<b>1 283</b>	<b>10,5</b>	<b>6,0</b>
<b>Instituciones no bancarias</b>	<b>37,6</b>	<b>865</b>	<b>12,8</b>	<b>4,8</b>
Cajas municipales	19,5	449	11,3	2,2
Cajas rurales	2,7	61	-5,8	-0,2
Edpymes	0,5	13	-28,6	-0,2
Financieras	14,9	343	21,7	3,0
<b>TOTAL</b>	<b>100,0</b>	<b>2 301</b>	<b>12,8</b>	<b>12,8</b>
<b>En moneda nacional</b>	<b>89,9</b>	<b>2 068</b>	<b>14,5</b>	<b>12,8</b>
<b>En moneda extranjera</b>	<b>10,1</b>	<b>233</b>	<b>-0,2</b>	<b>0,0</b>

1/ En puntos porcentuales.

Fuente: SBS.

## Evolución del crédito en las instituciones financieras<sup>1/</sup>

(Var.% real con respecto a similar mes del año anterior)



1/ Considera solo las colocaciones de la banca múltiple y de las instituciones no bancarias. Excluye Banco de La Nación y Agrobanco.

Fuente: SBS

- En cuanto al **crédito por tipo**, el financiamiento a la pequeña empresa y el crédito de consumo fueron los más dinámicos al crecer cada uno 14,4% interanual en setiembre. El crédito hipotecario creció 13,5%, el crédito a la microempresa aumentó 9,5%, mientras que el crédito corporativo, a grandes y medianas empresas se expandió en 9%.
- Respecto a la **participación** de las instituciones financieras en el crédito total, el 50,7% lo proporcionan cuatro instituciones: el Banco de Crédito (21,1%), el Banco Continental (13,1%), la Caja Municipal de Trujillo (8,4%) y la Caja Municipal de Piura (8,1%); mientras que el conjunto de instituciones no bancarias canalizan, en su conjunto, el 37,6% del crédito total.
- Por su parte, la **morosidad** alcanzó un nivel del 3,9%, 0,8 puntos porcentuales más respecto a setiembre del pasado año. En las instituciones no bancarias, la morosidad fue de 5%; mientras que en las empresas bancarias es de 3,5%.

En setiembre, los depósitos en el sistema financiero aumentaron, en términos reales, 0,1% interanual. La expansión se sustenta en los depósitos en moneda nacional (5,4%), dado que los depósitos en moneda extranjera disminuyeron en 14,8%.

### Depósitos del Sistema Financiero

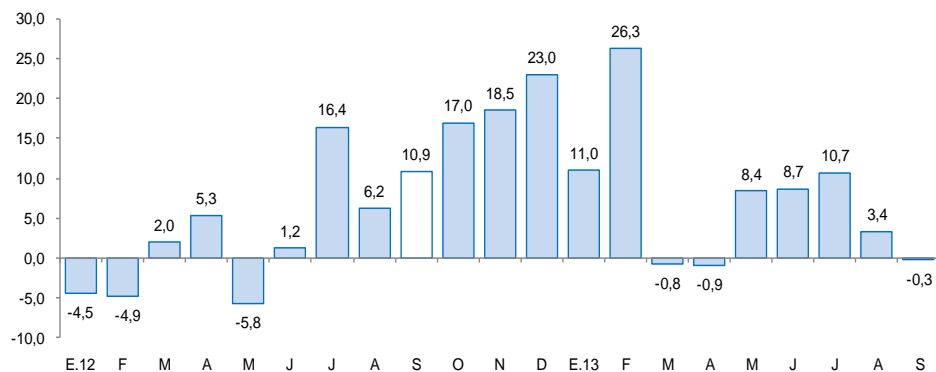
	Estructura % Setiembre 2013	Setiembre 2013 (Millones de S/.)	Var. % real anual	Contribución al Crecimiento <sup>1/</sup>
<b>Banco de la Nación</b>	<b>28,6</b>	<b>493</b>	<b>1,2</b>	<b>0,3</b>
<b>Banca múltiple</b>	<b>54,2</b>	<b>933</b>	<b>-3,1</b>	<b>-1,7</b>
<b>Instituciones no bancarias</b>	<b>17,2</b>	<b>297</b>	<b>9,6</b>	<b>1,5</b>
Cajas municipales	12,6	216	15,6	1,7
Cajas rurales	4,0	69	-4,2	-0,2
Financieras	0,7	12	-1,8	0,0
<b>TOTAL</b>	<b>100,0</b>	<b>1 722</b>	<b>0,1</b>	<b>0,1</b>
<b>Vista</b>	<b>40,0</b>	<b>689</b>	<b>-9,4</b>	<b>-4,2</b>
<b>Ahorro</b>	<b>35,4</b>	<b>610</b>	<b>1,9</b>	<b>0,7</b>
<b>A plazos</b>	<b>24,6</b>	<b>423</b>	<b>17,2</b>	<b>3,6</b>
<b>En moneda nacional</b>	<b>77,7</b>	<b>1 338</b>	<b>5,4</b>	<b>4,0</b>
<b>En moneda extranjera</b>	<b>22,3</b>	<b>384</b>	<b>-14,8</b>	<b>-3,9</b>

1/ En puntos porcentuales.

Fuente: SBS.

### Evolución de los depósitos en el sistema financiero <sup>1/</sup>

(Var.% real con respecto a similar mes del año anterior)



1/ Considera los depósitos de la banca múltiple e instituciones no bancarias. Excluye Banco de la Nación.

Fuente: SBS.

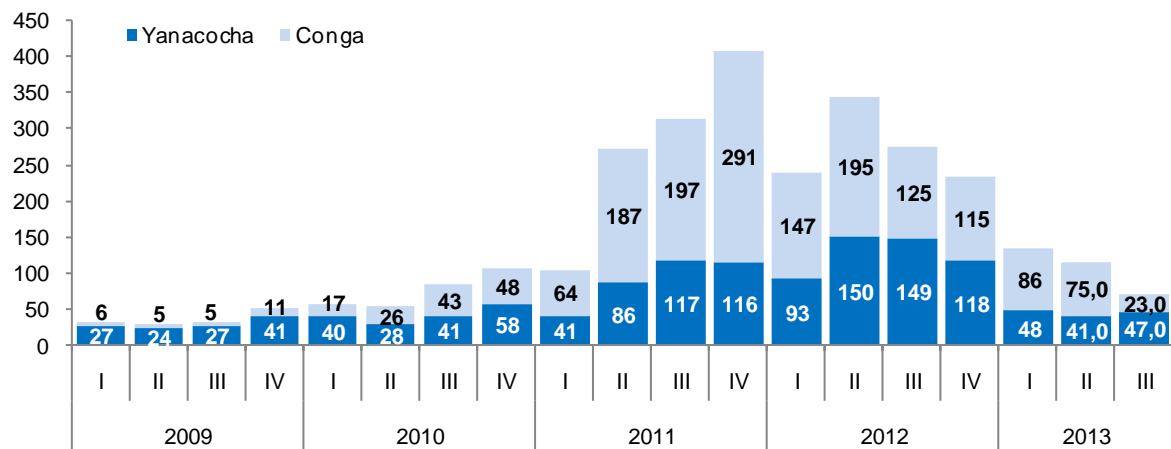
- En los **depósitos en moneda nacional**, la expansión se registró tanto en las instituciones no bancarias (10,2%) como en las empresas bancarias (6,9%). En ambos grupos, sobresale el crecimiento de los depósitos a plazo, 26% en las empresas bancarias y 16,8%, en las instituciones no bancarias.
- En los **depósitos en moneda extranjera**, las empresas bancarias registraron una caída de 16%; mientras que en las instituciones no bancarias, el aumento fue de 3,8%.
- En lo referente a la **participación** institucional en los depósitos, el 57,1% es captado por dos instituciones. El Banco de la Nación (28,6%) y el Banco de Crédito (28,5%). Por su parte, el conjunto de instituciones no bancarias, registran una participación del 17,2%, acumulando un saldo de S/.296,9 millones, destacando la participación de la Caja Municipal de Piura.



## Hechos de importancia

**Newmont Mining Corporation** anunció que en el presente año la inversión en Yanacocha (Cajamarca) se encontrará entre US\$ 225 – US\$ 275 millones, mientras que para el proyecto Conga, destinará entre US\$ 200 - US\$ 250 millones. En ambos casos, la inversión será menor con relación a lo ejecutado en el 2012, cuyas cifras fueron de US\$ 510 y US\$ 582 millones, respectivamente. De otro lado, en el tercer trimestre del presente año, el costo por onza se incrementó en 14% respecto a similar trimestre del año anterior, debido al inicio de extracción en las unidades Cerro Negro y El Tapado Oeste, en el cuarto trimestre de 2012. En el tercer trimestre de 2013 Yanacocha produjo su primer cátodo de cobre en la planta piloto de biolixiviación Yanacocha Verde.

**Newmont Mining Corporation: Gasto de capital consolidado**  
(Millones de US\$)



Fuente: Newmont. Regional Operating Statistics