



BANCO CENTRAL DE RESERVA DEL PERÚ

Cajamarca: Síntesis de la Actividad Económica - Marzo 2013-

**Departamento de Estudios Económicos
Sucursal Trujillo**

Martes, 28 de mayo de 2013

Indicador de Actividad Económica crece 5,3% interanual en el primer trimestre del año. Atenuó el resultado, la caída de la producción minera (-13,7%).

Indicador de Actividad Económica ^{1/2/} - Crecimiento acumulado Enero – Marzo 2013/2012

Actividades	Part.% 2007 3/	Var.% Ene-Mar. 2013/2012	Contribución al crecimiento 4/	Principales razones
Agropecuario	21,5	5,3	1,1	▲ Mayor producción de papa, arroz cáscara, maíz choclo y arveja grano verde, principalmente. Atenuó la expansión la menor producción de café debido a problemas fitosanitarios (plaga de la roya) aunado a la alternancia natural del cultivo.
Minería	20,2	-13,7	-2,8	▼ Menor producción de oro por parte de la empresa Yanacocha (-22,1%) por menores leyes del mineral extraído. En plata, se redujo la extracción de las empresas Yanacocha (-38,2%) y la Zanja (-31,7%). En tanto en cobre, se sustenta en la caída de la producción de Gold Fields La Cima (-8,0%).
Manufactura	13,7	12,0	1,6	▲ Incremento de la elaboración de agua de mesa y mayor pilado de arroz. En el segundo caso incidió los desfases en los meses de cosechas. Atenuó el resultado la menor producción de derivados lácteos y oxígeno.
Construcción	5,7	55,1	3,1	▲ Dinamismo en la ejecución de obras privadas y públicas. Construcción del centro comercial Real Plaza Cajamarca, reservorio Chailhuagón, rehabilitación y mejoramiento de carreteras (Chota-Chiclayo, Celendín 3 ^{er} tramo, San Marcos-Cajabamba), obras de saneamiento, así como infraestructura educativa, etc.
Electricidad y agua	1,8	2,0	0,0	▲ Aumento de la producción de agua (de las empresas Marañón y Seda Cajamarca) y en menor medida, de la generación de electricidad.
Servicios gubernamentales	8,9	21,1	1,9	▲ Mayor consumo del Gobierno Regional en adquisición de bienes y servicios.
Servicios financieros	1,8	14,5	0,3	▲ Debido, principalmente, al aumento del crédito otorgado a pequeñas empresas, hipotecario y consumo. Atenuó el resultado, la caída de los depósitos del público.
Indicador Global	73,6	5,3	5,3	▲

- (1) Es un indicador parcial de la actividad económica de la región que alcanza una cobertura de 73,6 por ciento del valor agregado bruto de la producción regional según cifras del Instituto Nacional de Estadística e Informática (INEI).
- (2) Actualizado con información al 23 de mayo de 2013.
- (3) Considera la estructura productiva de la región para el año 2007 según cifras del INEI. En el caso de los servicios financieros se considera como ponderación el promedio nacional para dicho año (1,8 por ciento).
- (4) En puntos porcentuales.

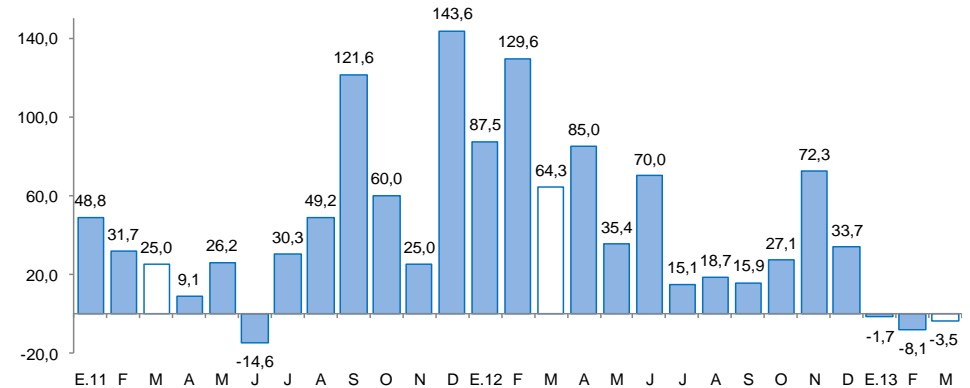
Fuentes: MINAG, MINEM, EPS Sedacaj, EPS Marañón, MEF, SBS y Empresas.
Elaboración: Sucursal Trujillo. Departamento de Estudios Económicos.

El crédito a personas naturales y venta de automóviles registraron desempeños heterogéneos en marzo...

- Las ventas de automóviles ligeros (autos, station wagon y camionetas SUV) disminuyeron en marzo (-3,5%), por tercer mes consecutivo, y acumula, en el primer trimestre del año, una caída de 4,4%.
- El crédito a personas naturales¹ creció 11,7%, en términos reales, frente a igual mes del pasado año, por expansión del crédito hipotecario (17,5%) y de consumo (10,0%).

Venta de automóviles ligeros nuevos

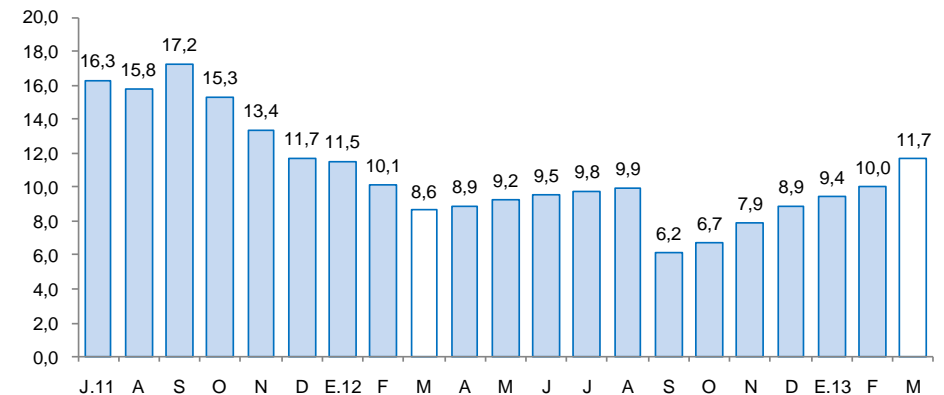
(Var.% anual de las unidades vendidas)



Fuente: ARAPER

Crédito a personas naturales 1/

(Var.% real anual)



1/ Comprende crédito de consumo e hipotecario otorgado por la banca múltiple, cajas municipales, cajas rurales, edpymes, financieras y Banco de la Nación. Comprende personas jurídicas sin fines de lucro.

Fuente: Superintendencia de Banca, Seguros y AFP.

La actividad agropecuaria creció 11,1% interanual en marzo debido a la mayor producción agrícola (15,8%) y pecuaria (2,8%).

Producción de principales productos agropecuarios ^{1/}

(En miles de toneladas)

	Estructura Porcentual 2012 ^{3/}	Marzo		Enero - Marzo			
		Var.% anual	Contribución al crecimiento ^{2/}	2012	2013	Var.% anual	Contribución al crecimiento ^{2/}
PRODUCCIÓN AGRÍCOLA	65,5	15,8	10,1			8,6	5,0
Orientada al mercado externo y agroindustria ^{3/}							
Café	14,9	-13,8	-1,4	3,5	3,0	-13,8	-0,5
Maíz amarillo duro	1,9	53,4	0,7	7,3	8,8	19,1	0,2
Orientada al mercado interno ^{3/}	48,6	20,4	10,8			10,0	5,4
Papa	9,0	31,7	4,5	98,7	118,8	20,4	2,8
Arroz cáscara	5,5	96,2	3,7	21,6	33,5	54,6	1,4
Yuca	2,1	6,7	0,1	23,7	20,0	-15,5	-0,4
Alfalfa	2,3	5,7	0,1	45,1	49,1	8,9	0,2
Maíz amiláceo	1,6	337,2	0,0	0,0	0,1	160,8	0,0
Frijol grano seco	1,4	644,6	0,5	0,1	0,5	386,6	0,2
Arveja grano verde	1,1	43,7	0,8	4,5	6,0	33,2	0,4
Maíz choclo	0,9	-0,8	0,0	15,3	17,9	16,5	0,4
Trigo	1,2	60,0	0,0	0,3	0,3	37,2	0,0
Arveja grano seco	1,2	1456,2	0,0	0,0	0,1	683,1	0,0
PRODUCCIÓN PECUARIA	34,5	2,8	1,0			0,5	0,2
Carne de vacuno ^{4/}	17,4	2,7	0,5	7,1	7,1	-0,6	-0,1
Leche	11,7	-0,1	0,0	81,5	80,5	-1,3	-0,2
Carne de porcino ^{4/}	1,6	10,5	0,2	1,3	1,4	11,2	0,2
Carne de ovino ^{4/}	1,4	17,5	0,2	0,4	0,4	18,5	0,3
SECTOR AGROPECUARIO	100,0	11,1	11,1			5,3	5,3

1/ Cifras preliminares.

2/ Puntos porcentuales.

3/ VBP en nuevos soles a precios de 1994.

4/ Peso neto.

Fuente: Ministerio de Agricultura - OIA.

Elaboración: BCRP, Sucursal Trujillo. Departamento de Estudios Económicos.

- En cuanto al avance de las **siembras** en lo transcurrido de la presente campaña agrícola (2012/2013), se ha instalado hasta marzo un total de 211,4 mil hectáreas, 1,1% más, respecto a la anterior campaña. Los productos con mayores siembras son maíz amiláceo, frijol grano seco, papa y café, principalmente.

- La **expansión agrícola** de marzo se debió a la mayor producción para el mercado interno (20,4%), principalmente, papa (31,7%), arroz cáscara (96,2%), y arveja grano verde (43,7%). Los cultivos para la agroindustria y exportación, por el contrario, contrajeron su producción en 5,9%, básicamente, café (-13,8%).

- La **producción pecuaria** creció en marzo 2,8%, principalmente, por la expansión en la carne de vacuno (2,7%), carne de porcino (10,5%), y carne de ovino (17,5%). Atenuó el resultado, la menor producción de leche (-0,1%).

Campaña agrícola - Superficie sembrada ^{1/} (Hectáreas)

	Campaña agrícola ^{2/}		Variación	
	2011/2012	2012/2013	Absoluta	Porcentual
CULTIVOS TRANSITORIOS	207 832	209 546	1 714	0,8
Arroz	16 883	15 546	-1 337	-7,9
Cebada	12 079	12 102	23	0,2
Frijol grano seco	17 689	19 774	2 085	11,8
Maíz amarillo duro	19 393	19 644	251	1,3
Maíz amiláceo	41 700	45 730	4 030	9,7
Papa	17 385	18 422	1 037	6,0
Trigo	30 187	30 148	-40	-0,1
Otros	52 516	48 181	-4 336	-8,3
CULTIVOS PERMANENTES	1 257	1 826	569	45,3
Café	1 257	1 826	569	45,3
TOTAL	209 089	211 372	2 283	1,1

1/ Cifras preliminares.

2/ De agosto a marzo.

Fuente: Gerencia Regional de Agricultura - Cajamarca.

Elaboración: BCRP, Sucursal Trujillo. Departamento de Estudios Económicos.



La actividad minera se contrajo 18,0% interanual en marzo, principalmente, por menor producción de oro...

Producción minera ^{1/}

(Var.% respecto a similar mes del año anterior)

	Estructura Porcentual 2012 ^{2/}	Marzo			Enero - Marzo		
		2013	Var.% anual	Contribución al crecimiento ^{3/}	2013	Var.% anual	Contribución al crecimiento ^{3/}
Oro (Onzas troy)	88,9	133 240	-16,6	-14,8	393 688	-14,2	-12,8
Cobre (TMF)	9,5	2 760	-22,7	-2,2	7 903	-7,6	-0,6
Plata (Onzas troy)	1,6	137 658	-25,0	-0,4	455 610	-17,4	-0,3
TOTAL ^{2/}	100,0		-17,4	-17,4		-13,7	-13,7

1/ Cifras preliminares.

2/ A precios de 1994.

3/ En puntos porcentuales.

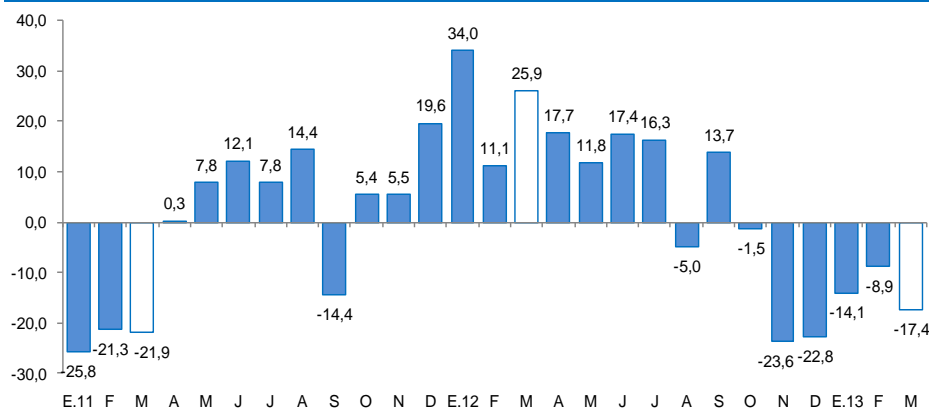
Fuente: BCRP Sucursal Trujillo en base a información de Ministerio de Energía y Minas – MINEM.

- La **actividad minera** se contrajo en 17,4% interanual en marzo, por la menor producción de oro, cobre y plata. La caída en oro obedece al descenso de la extracción de la empresa Yanacocha (-21,9%) debido a menores leyes del mineral. En cobre, por menor producción de la empresa Gold Fields La Cima (-21,3%) y San Nicolás (-72,2%), mientras que en plata, por la caída de la extracción de las empresas Yanacocha (-30,5%), La Zanja (-39,7%) y San Nicolás (-55,3%).

- En el mes de marzo, la **cotización del oro** disminuyó 2,1%, llegando a ubicarse en un nivel promedio de US\$/oz.tr. 1 593,4. El precio del oro bajó por el fortalecimiento del dólar frente al euro y por las ventas netas de las ETF por segundo mes consecutivo.

Producción minera

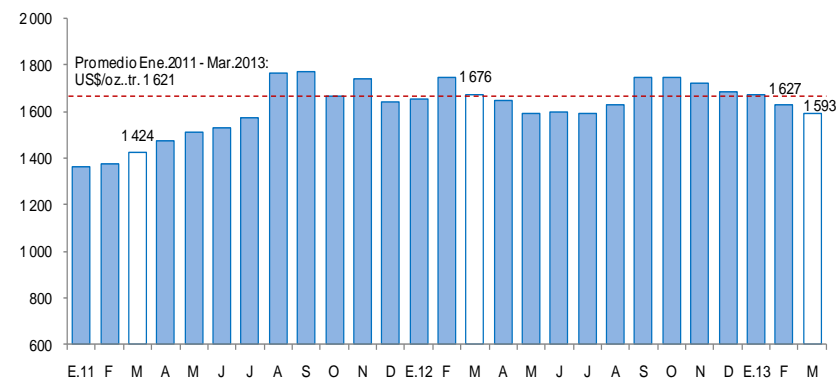
(Var.% respecto a similar mes del año anterior)



Fuente: BCRP-Sucursal Trujillo en base a información de MINEM.

Cotización internacional de oro

(US\$/oz.tr. promedio mensual – London Metal Exchange)



Fuente: Bloomberg.

La actividad manufacturera creció 23,6% interanual en marzo por mayor producción de arroz pilado.

Principales indicadores del sector manufactura ^{1/}

	Marzo			Enero - Marzo		
	2012	2013	Var. %	2012	2013	Var. %
Arroz Pilado (Tm.)	8 417	16 517	96,0	15 147	23 416	84,4
Productos Lácteos (Sl.) ^{2/}	2 986 298	2 784 224	-6,8	7 993 949	7 927 845	-0,8
Agua de Mesa (Lts.)	127 580	105 660	-17,2	250 600	316 980	26,5
Oxígeno (m ³)	2 036	1 768	-13,2	5 565	5 447	-2,1
Variación del sector ^{3/}			23,6			12,0

^{1/} Cifras preliminares.

^{2/} En valores a precios de 1994. Considera queso, mantequilla, yogurt y manjar blanco.

^{3/} Variación en términos reales.

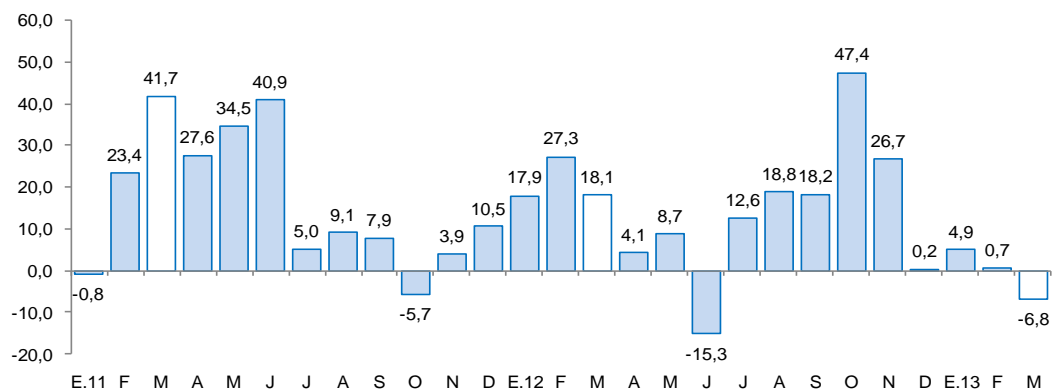
Fuente: Dirección Regional de Agricultura y Empresas.

Elaboración: BCRP, Sucursal Trujillo. Departamento de Estudios Económicos.

- La manufactura creció en marzo 23,6%, frente a similar mes de 2012, por la mayor producción de arroz pilado (96,0%), en el que incidió los desfases en los meses de cosechas. El resto de ramas industriales, por el contrario, contrajeron su producción. La elaboración de agua tratada, disminuyó 17,2%; la industria de productos químicos (oxígeno), 13,2%; y la industria de lácteos, 6,8%.
- Durante el primer trimestre del año, la producción manufacturera creció 12,0% interanual, por la expansión en arroz pilado (84,4%) y agua tratada (26,5%). Por el contrario, disminuyó la producción de oxígeno y lácteos, en 2,1% y 0,8%, respectivamente.

Producción de derivados lácteos

(Var. % real respecto a similar mes del año anterior)



Fuente: Dirección Regional de Agricultura de Cajamarca.

^{1/} En valores a precios de 1994. Considera queso, mantequilla, yogurt y manjar blanco.

Fuente: Dirección Regional de Agricultura.

El sector construcción creció 45,2% interanual en marzo por las mayores inversiones públicas y privadas.

Principales indicadores del sector construcción

	Marzo			Enero - Marzo		
	2012	2013	Var. %	2012	2013	Var. %
Despacho de cemento (T.m.)	11 645	15 551	33,5	32 151	48 593	51,1
Venta de concreto (m3)	2 082	5 212	150,3	6 736	12 480	85,3
Variación del sector 1/			45,2			55,1

1/ Variación en términos reales.

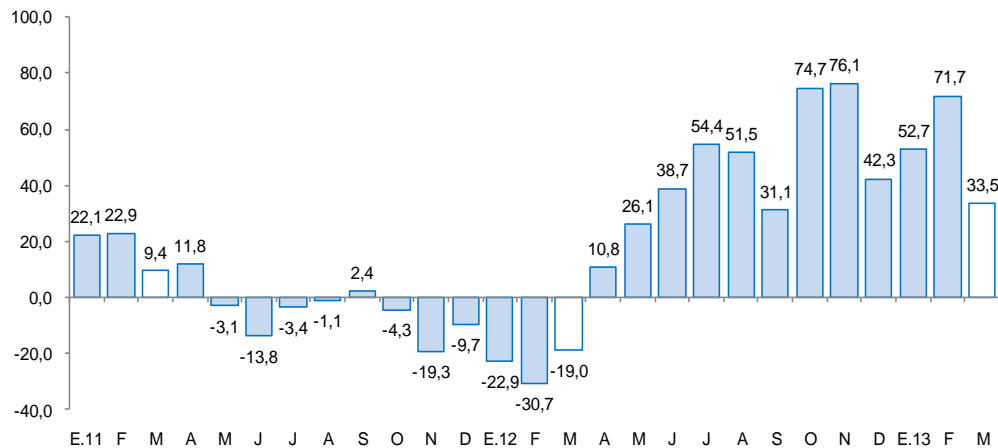
Fuente: Empresa Cementos Pacasmayo S.A.A.

Elaboración: BCRP, Sucursal Trujillo. Departamento de Estudios Económicos.

- En marzo, la construcción creció 45,2%, respecto a similar mes de 2012, por la ejecución de principales proyectos tanto del sector público como privado. En el primero, destacan las obras de rehabilitación y mejoramiento de carreteras (Chota-Chiclayo, Celendín 3^{er} tramo, San Marcos-Cajabamba), obras de saneamiento, así como infraestructura educativa (colegios emblemáticos Santa Teresita, San Ramón). En el sector privado, sobresale la construcción de la represa Chailhuagón-Conga (Yanacocha) y el inicio de las obras civiles del centro comercial Real Plaza-Cajamarca.

Cajamarca: Despachos de cemento

(Var.% con respecto a similar mes del año anterior)



Fuente: Cementos Pacasmayo S.A.A.

- En el primer trimestre del año, la construcción acumuló un crecimiento de 55,1%, que se refleja en las mayores ventas de concreto (85,3%) y despachos locales de cemento (51,1%).

En marzo, el Índice de Precios al Consumidor, en la ciudad de Cajamarca, aumentó 0,32%, respecto al mes anterior y acumula una inflación de 2,38% en los últimos doce meses.

Ciudad de Cajamarca: Inflación Marzo 2013

	Ponderación ^{1/}	Variación porcentual		
		Mensual	Acumulada ^{2/}	Anualizada ^{3/}
Índice General	100,0	0,32	0,35	2,38
1. Alimentos y Bebidas	40,4	0,13	-2,12	1,26
2. Vestido y Calzado	7,3	0,16	0,76	2,65
3. Alquiler de Vivienda, Comb. y Electricidad	8,4	0,19	0,79	-0,69
4. Muebles, Enseres y Mant. Viv.	6,2	0,00	0,34	2,26
5. Cuidados y Conservación de la Salud	3,3	0,00	0,00	2,19
6. Transportes y Comunicaciones	13,8	0,15	5,27	7,84
7. Esparc, Divers, Serv. Cult. y Ens.	13,0	1,87	2,93	2,45
8. Otros Bienes y Servicios	7,8	-0,03	0,23	1,40

1/Año base 2009.

2/ A marzo 2013.

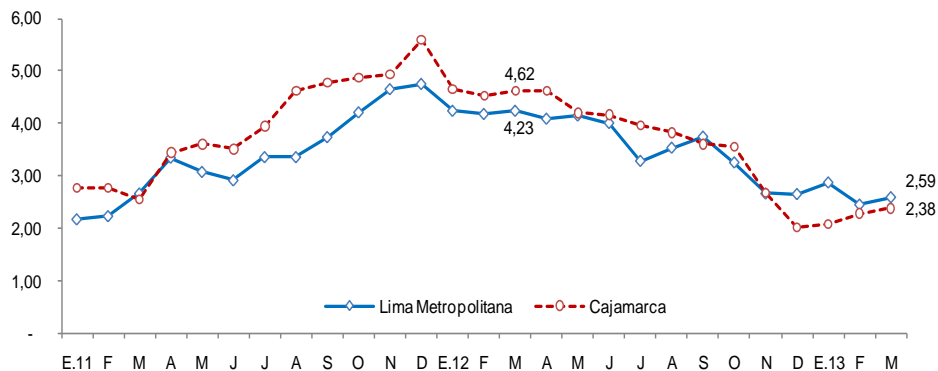
3/ Últimos 12 meses.

Fuente: Instituto Nacional de Estadística e Informática - INEI.

- El **aumento mensual** (0,32%) de precios se generó en todos los grupos de consumo, a excepción de Otros bienes y servicios (-0,03%).
- El grupo de alimentos registró un aumento de precios de 0,13%, y los productos que más subieron fueron: culantro (20,2%), naranja de jugo (13,7%), huevos a granel de gallina (13,3%), apio (12,5%) y ajo entero (11,5%).
- Por su parte, los productos alimenticios que más bajaron de precio fueron lechuga (-19,6%), mandarina (-13,1%), ají rocoto (-14,9%), camote amarillo (-20,8%) y ají rocoto molido (-12,2%).

Ciudad de Cajamarca: Inflación

(Variación porcentual con respecto a igual mes del año anterior)



Fuente: Instituto Nacional de Estadística e Informática - INEI.

El crédito aumentó en marzo 16,1%, en términos reales, respecto a similar mes del pasado año. Al finalizar el mes, el crédito acumula un saldo de S/. 2 171 millones, de los cuales el 89,3%, se encuentra en moneda nacional.

Crédito Directo del Sistema Financiero

	Estructura % Marzo 2013	Marzo 2013 (Millones de S/.)	Var. % real anual	Contribución al Crecimiento 1/
Banco de la Nación	4,7	103	7,0	0,4
Agrobanco	0,7	14	73,3	0,3
Banca múltiple	56,7	1 230	17,8	9,9
Instituciones no bancarias	37,9	824	14,3	5,5
Cajas municipales	20,0	434	11,2	2,3
Cajas rurales	5,8	125	10,8	0,7
Edpymes	0,8	16	-8,2	-0,1
Financieras	11,4	248	24,3	2,6
TOTAL	100,0	2 171	16,1	16,1
En moneda nacional	89,3	1 939	18,5	16,2
En moneda extranjera	10,7	233	-0,4	0,0

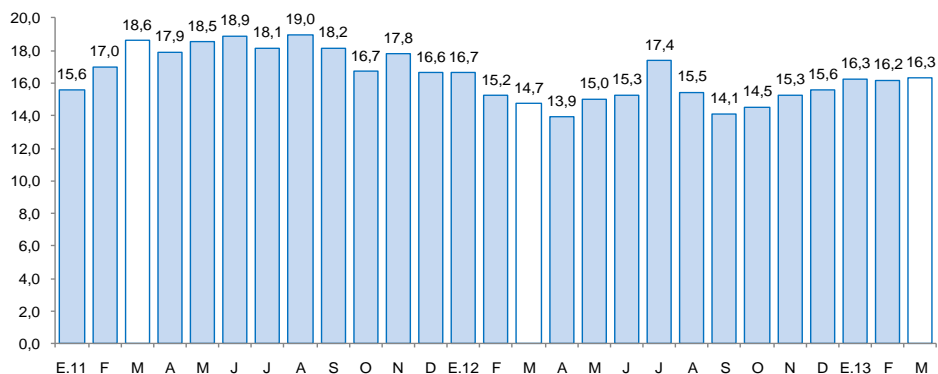
1/ En puntos porcentuales.

Fuente: SBS.

- En cuanto al crédito por tipo, la pequeña empresa, que recibe la mayor parte del financiamiento (27,6%) expandió su crédito en 23,9%, aunque el crédito corporativo y a grandes y medianas empresas, fue el más dinámico, con una expansión de 26,1%.
- En el departamento 27 entidades financieras otorgan crédito a hogares y empresas, de las cuales 5 concentran el 59,4% del mercado. Entre ellas, destacan: BCP (21,4%), BBVA Banco Continental (13,8%), Caja Trujillo (8,5%), Caja Piura (8,3%) y Edyficar (7,4%).
- Por su parte, la morosidad en el crédito alcanzó un nivel de 3,3%, 0,4 puntos porcentuales más, respecto a similar mes del pasado año. En las instituciones no bancarias, la morosidad es de 4,3%; mientras que en la banca múltiple, 2,9%.

Evolución del crédito en las instituciones financieras^{1/}

(Var.% real con respecto a similar mes del año anterior)



1/ Considera solo las colocaciones de la banca múltiple y de las instituciones no bancarias. Excluye Banco de la Nación y Agrobanco.

Fuente: SBS

En marzo, los depósitos del sistema financiero disminuyeron, en términos reales, 0,5% interanual. El descenso se registró en los depósitos en moneda extranjera (-15,9%), dado que los depósitos en moneda nacional, por el contrario, aumentaron 3,6%.

Depósitos del Sistema Financiero

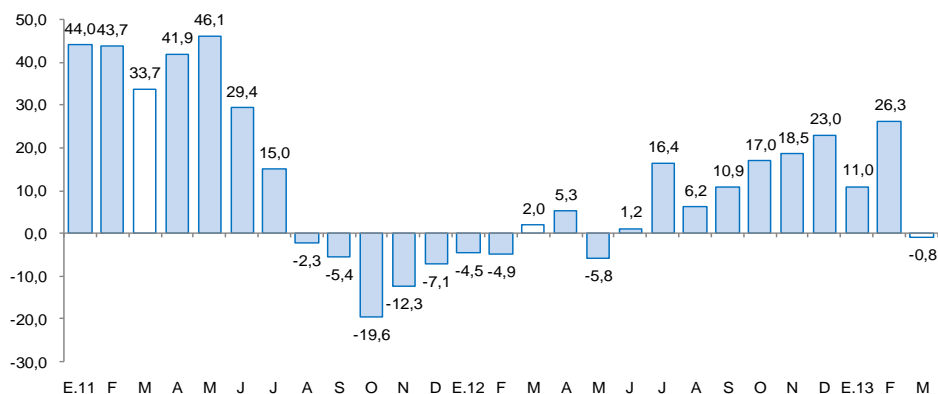
	Estructura % Marzo 2013	Marzo 2013 (Millones de S/)	Var.% real anual	Contribución al crecimiento 1/
Banco de la Nación	29,4	485	0,2	0,1
Banca múltiple	53,9	888	-3,4	-1,9
Instituciones no bancarias	16,6	274	8,5	1,3
Cajas municipales	11,8	194	14,2	1,5
Cajas rurales	4,6	76	-3,1	-0,1
Financieras	0,3	5	-2,7	0,0
TOTAL SISTEMA FINANCIERO	100,0	1 647	-0,5	-0,5
Vista	42,3	697	9,0	3,5
Ahorro	36,7	605	-6,6	-2,6
A plazos	21,0	346	-6,4	-1,4
En moneda nacional	82,2	1 353	3,6	2,8
En moneda extranjera	17,8	294	-15,9	-3,4

1/ En puntos porcentuales.

Fuente: SBS.

Evolución de los depósitos en el sistema financiero ^{1/}

(Var.% real con respecto a similar mes del año anterior)



1/ Considera los depósitos de la banca múltiple e instituciones no bancarias. Excluye Banco de la Nación.

Fuente: SBS.

- En los depósitos en **moneda extranjera**, la caída se registró tanto en las instituciones no bancarias (-26,5%) como en la banca múltiple (-14,9%), en todas sus modalidades.
- El aumento en los **depósitos en nuevos soles**, se generó en las empresas no bancarias (13,2%) y la banca múltiple (1,6%). En el primer grupo, destacan los depósitos a plazo, con una expansión de 19,3%.
- En lo referente a la **participación institucional** en la captación de depósitos, tres instituciones reciben el 67,2% de los fondos. El Banco de la Nación (29,4%), BCP (25,4%), y el Banco Scotiabank (12,4%). Por su parte, el conjunto de entidades no bancarias, registran una participación de 16,6%.

