



BANCO CENTRAL DE RESERVA DEL PERÚ

Cajamarca: Síntesis de la Actividad Económica - Setiembre 2012-

**Departamento de Estudios Económicos
Sucursal Trujillo**

Lunes, 26 de noviembre de 2012

Entre los meses de enero y setiembre de 2012, el desempeño de la economía de Cajamarca, medido a través del Indicador de Actividad Económica Regional, registró un crecimiento de 4,8%, con relación a similar periodo de 2011. La expansión se sustentó en la mayor producción en casi todas las actividades, a excepción de manufactura y el sector agropecuario que decrecieron 3,6% y 0,2%, respectivamente. Destacó el dinamismo de la minería (15,2%), el sector electricidad y agua (13,4%) y servicios gubernamentales (13,3%), principalmente.

Indicador de Actividad Económica Regional ^{1/2/}

(Variación porcentual respecto a similar período año anterior)

Sector	Ponderación 3/	Enero - Setiembre 2012	
		Var.%	Contribución 4/
Agropecuario	21,5	-0,2	0,0
Agrícola		0,6	
Pecuario		-1,7	
Minería	20,2	15,2	3,1
Manufactura	13,7	-3,6	-0,5
Construcción	5,7	11,4	0,6
Electricidad y agua	1,8	13,4	0,2
Servicios gubernamentales	8,9	13,3	1,2
Servicios financieros	1,8	10,1	0,2
TOTAL	73,6	4,8	4,8

1/ Es un Indicador parcial de la actividad económica de la región que alcanza una cobertura de 73.6 por ciento del valor agregado bruto de la producción regional según cifras del INEI.

2/ Actualizado con información al 20 de noviembre de 2012.

3/ Considera la estructura productiva de la región para el año 2007 según cifras del INEI. En el caso de los servicios financieros se considera como ponderación el promedio nacional para dicho año (1,8 por ciento).

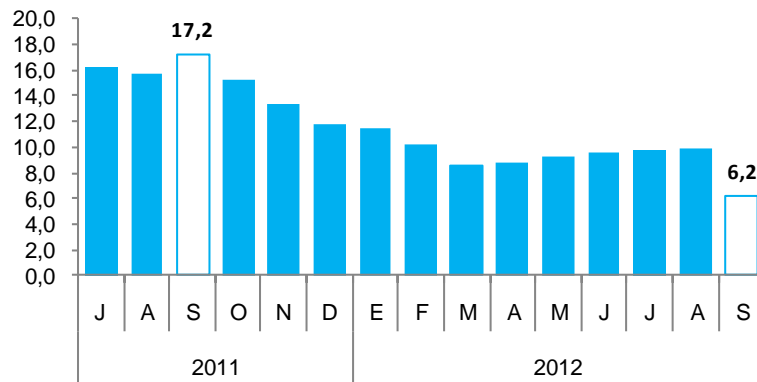
4/ En puntos porcentuales.

FUENTE: MINAG, MINEM, EPS Sedacaj, EPS Marañón, MEF, SBS y Empresas.

ELABORACIÓN: BCRP, Sucursal Trujillo. Departamento de Estudios Económicos.

Algunos indicadores de consumo privado, como el crédito a personas naturales y la venta de automóviles nuevos, continuaron evolucionando de manera favorable. Sin embargo, el crédito a personas naturales se ha desacelerado respecto a meses previos.

Crédito a Personas Naturales ^{1/2/}
(Var.% real anual)

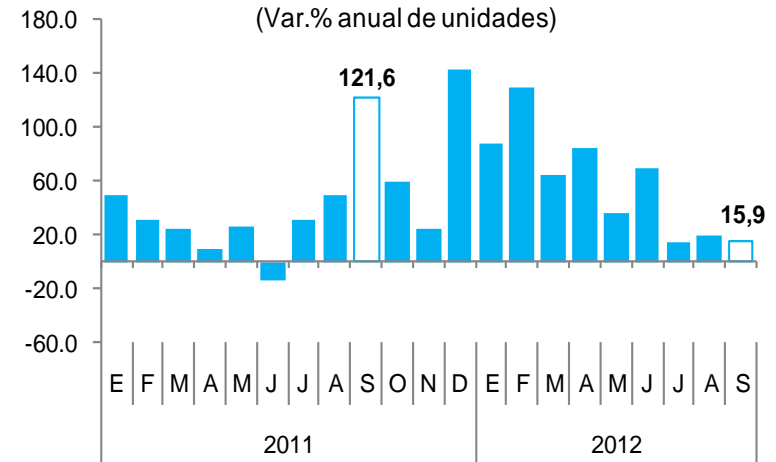


1/ Comprende crédito de consumo e hipotecario.

2/ Incluye personas jurídicas sin fines de lucro.

FUENTE: SBS

Venta de automóviles ligeros nuevos familiares
(Var.% anual de unidades)



FUENTE: ARAPER.

El crédito a personas naturales creció 6,2%, en términos reales, frente a igual mes del pasado año, por expansión del crédito hipotecario (20,9%) y de consumo (2,4%).

Las ventas de automóviles nuevos familiares (autos - station wagon, van familiar multipropósito y camionetas SUV) sumaron en setiembre 95 unidades, con un incremento interanual de 15,9%. Entre enero y setiembre, las ventas acumularon un total de 1 002 unidades, 52% más frente a igual periodo de 2011.

La actividad agropecuaria creció en setiembre 3,3% interanual, principalmente, por la mayor producción de arroz cáscara, café, arveja grano verde, entre otros. Atenuó el resultado, la caída en carne de vacuno, papa, frijol grano seco, entre otros. No obstante, en los primeros nueve meses del año, el sector acumuló una caída de 0,2 interanual, básicamente por la menor producción de café, en la zona norte del departamento (produce el 95,3% del total departamental) y un descenso en la producción de carne de vacuno, principalmente, en las provincias de Chota y Jaén.

Producción de principales productos agropecuarios ^{1/}

(Miles de toneladas)

	Estructura Porcentual 2011 ^{2/}	SETIEMBRE		ENERO - SETIEMBRE			
		Var.% anual	Contribución al crecimiento	2011	2012	Var.% anual	Contribución al crecimiento
PRODUCCIÓN AGRÍCOLA	64,6	8,5	4,9			0,6	0,4
Orientada al mercado externo y agroindustria ^{2/}	16,9	10,0	1,1			-6,6	-1,3
Café	15,0	11,5	1,2	62,6	57,8	-7,6	-1,4
Maíz amarillo duro	1,9	-18,6	-0,1	56,9	58,2	2,3	0,0
Orientada al mercado interno ^{2/}	47,6	8,2	3,8			3,8	1,7
Papa	8,7	-18,0	-1,3	220,5	227,6	3,2	0,3
Arroz cáscara	5,6	62,4	3,7	138,8	153,6	10,7	0,5
Yuca	2,3	-3,8	-0,1	61,1	56,5	-7,5	-0,1
Alfalfa	2,1	2,7	0,1	126,3	140,8	11,5	0,2
Maíz amiláceo	1,5	8,5	0,0	29,5	30,6	3,6	0,1
Frijol grano seco	0,0	-44,4	-0,4	13,8	14,1	1,9	0,0
Arveja grano verde	0,0	36,9	0,6	14,7	17,2	17,1	0,2
Maíz choclo	0,0	-	-	31,6	28,1	-11,1	-0,1
Trigo	1,1	3,7	0,1	30,6	33,1	8,2	0,1
Arveja grano seco	1,2	1,3	0,0	7,4	7,8	5,5	0,0
PRODUCCIÓN PECUARIA	35,4	-3,7	-1,6			-1,7	-0,6
Carne de vacuno ^{3/}	18,6	-6,7	-1,5	22,2	21,1	-4,9	-0,9
Leche	11,4	0,1	0,0	234,6	240,7	2,6	0,3
Carne de porcino ^{3/}	1,7	-7,0	-0,1	3,8	3,6	-4,2	-0,1
Carne de ovino ^{3/}	1,4	2,6	0,0	1,2	1,1	-6,3	-0,1
SECTOR AGROPECUARIO	100,0	3,3	3,3			-0,2	-0,2

1/ Cifras preliminares.

2/ VBP en nuevos soles a precios de 1994.

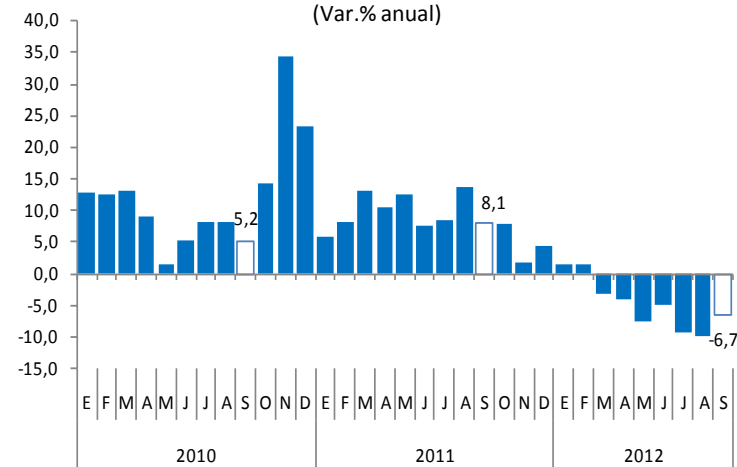
3/ Peso neto.

FUENTE: Ministerio de Agricultura - OIA

ELABORACIÓN: BCRP, Sucursal Trujillo. Departamento de Estudios Económicos.

Cajamarca: Producción de carne de vacuno

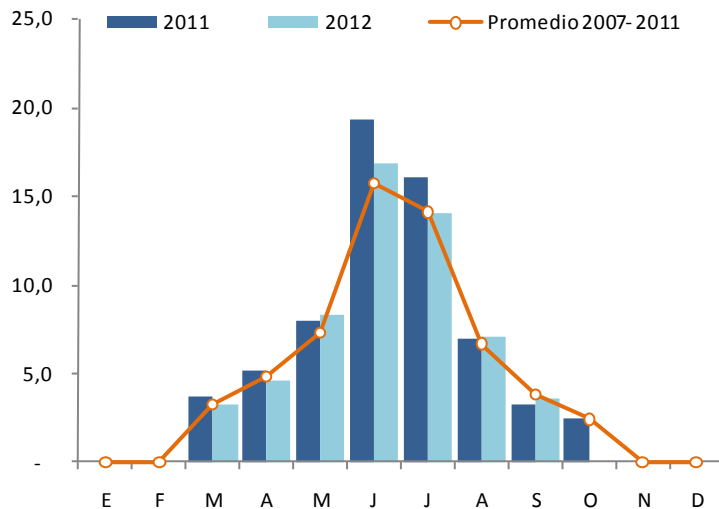
(Var.% anual)



Las principales zonas productoras de carne de vacuno en el departamento de Cajamarca son la zona de centro y sur (Chota y Cajamarca), con una contribución de 54% y 36%, respectivamente a la producción departamental.

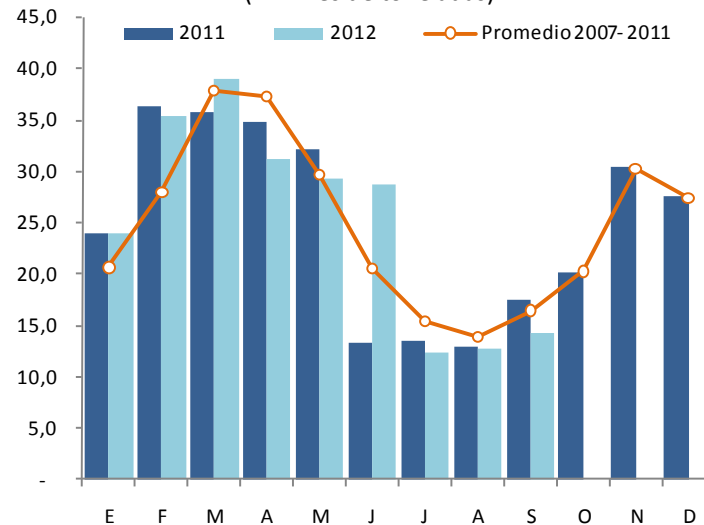
Producción de café

(En miles de toneladas)



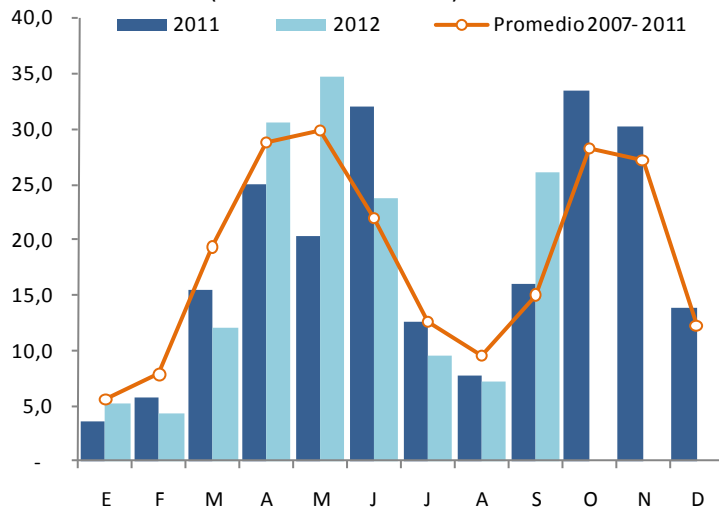
Producción de papa

(En miles de toneladas)



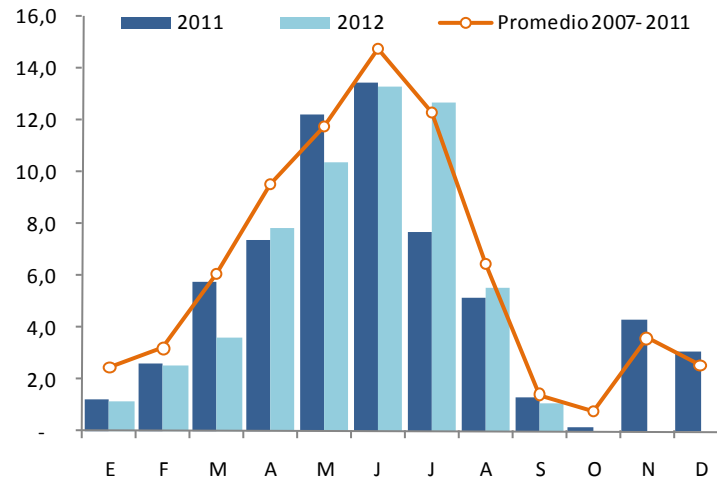
Producción de arroz

(En miles de toneladas)



Producción de maíz amarillo duro

(En miles de toneladas)



Fuente: MINAG

En cuanto al avance de las siembras, en la presente campaña agrícola (2012/2013), se han instalado 17,4 mil hectáreas, 25,9% menos respecto a igual periodo de la campaña anterior, debido al retraso de las lluvias. Las menores siembras corresponden a maíz amarillo duro (-35,5%), frijol grano seco (-26,5%), papa (-17,6%) y maíz amiláceo (-11,1%), principalmente.

Campaña agrícola - Superficie sembrada 1/ (Hectáreas)

	Campaña agrícola 2/		Variación	
	2011/2012	2012/2013	Absoluta	Porcentual
CULTIVOS TRANSITORIOS	23 544	17 445	-6 099	-25,9
Arroz	1 410	1 159	- 251	-17,8
Cebada	72	80	8	11,1
Frijol grano seco	2 033	1 494	- 539	-26,5
Maíz amarillo duro	1 468	947	- 521	-35,5
Maíz amiláceo	5 837	5 192	- 645	-11,1
Papa	5 317	4 380	- 937	-17,6
Trigo	52	57	5	9,6
Otros	7 355	4 136	-3 219	-43,8
CULTIVOS PERMANENTES	0	0	0	-
Café	0	0	0	-
Total	23 544	17 445	-6 099	-25,9

1/ Cifras preliminares.

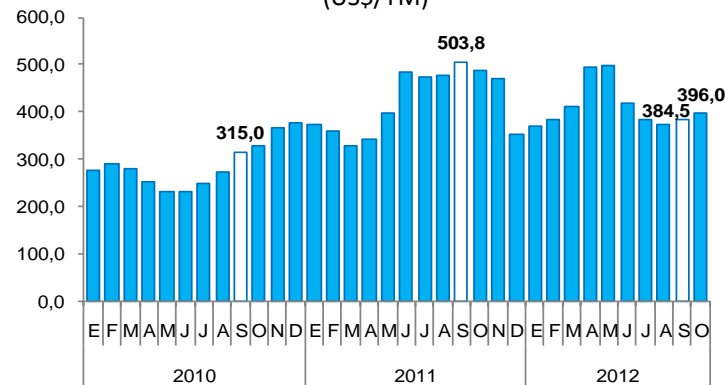
2/ De agosto a setiembre.

Fuente: Gerencia Regional de Agricultura- Cajamarca.

Elaboración: BCRP, Sucursal Trujillo. Departamento de Estudios Económicos.

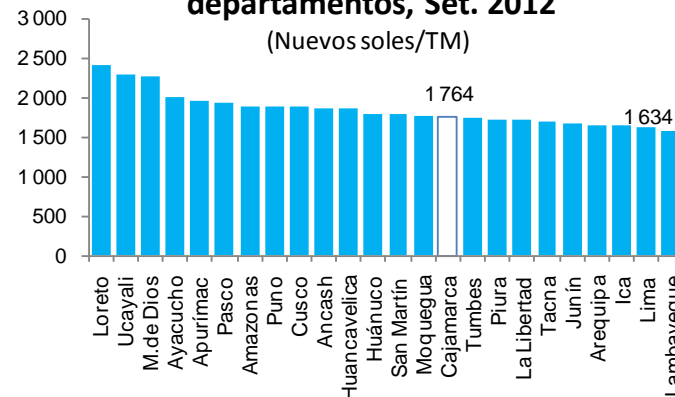
En setiembre de 2012, los jornales promedios en Cajamarca (entre S/.20 a S/.40 por día) se han incrementado con relación a igual mes del pasado año (entre S/.15 a S/.35 por día). Asimismo, el precio promedio de venta de urea en el departamento en setiembre fue de S/. 1 764, mayor en 0,7 % respecto a igual mes de 2011.

Cotización internacional promedio de la úrea (US\$/TM)



Fuente: World Bank.

Precio promedio de venta de urea según departamentos, Set. 2012 (Nuevos soles/TM)



Fuente: MINAG

La actividad minera creció 13,7% en setiembre respecto a igual mes del pasado año por la mayor extracción de plata (20,3%), cobre (17,8%) y oro (13,1%). La expansión de plata, se generó, principalmente, en la empresa minera Coimolache (201,7%); en cobre, destaca el aumento en la minera Gold Fields La Cima (16,7%); y en oro, creció la producción en las empresas Coimolache (130%), Gold Fields La Cima (11,2%) y Yanacocha (10,6%). Entre enero y setiembre, el sector acumuló un crecimiento de 15,2%, sustentada en la mayor extracción de oro y plata,

Producción Minera ^{1/}

	Estructura Porcentual 2011 ^{2/}	SETIEMBRE			ENERO - SETIEMBRE		
		2012	Var.% anual	Contribución al crecimiento ^{3/}	2012	Var.% anual	Contribución al crecimiento ^{3/}
Oro (Onzas troy)	87,8	141 496	13,1	11,4	1 423 273	18,3	16,0
Cobre (TMF)	10,6	3 830	17,8	2,0	27 715	-8,7	-0,9
Plata (Onzas troy)	1,5	203 287	20,3	0,3	1 752 554	11,8	0,2
TOTAL ^{2/}	100,0		13,7	13,7		15,2	15,2

1/ Cifras preliminares.

2/ Del VBP en nuevos soles de 1994.

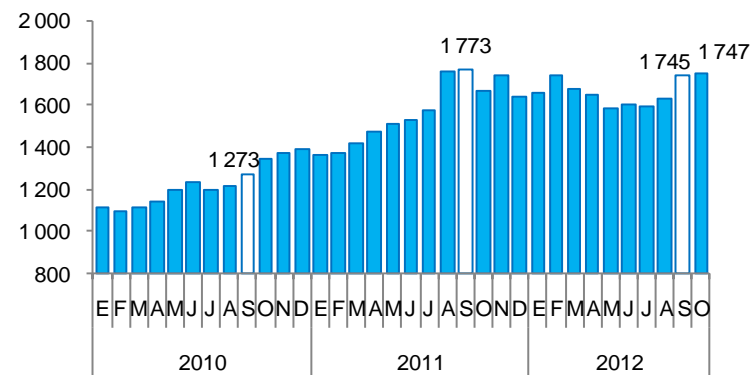
3/ En puntos porcentuales.

Fuente: Ministerio de Energía y Minas.

Elaboración: BCRP, Sucursal Trujillo. Departamento de Estudios Económicos.

Cotización internacional de oro

(US\$/oz.tr, promedio mensual – London Metal Exchange)

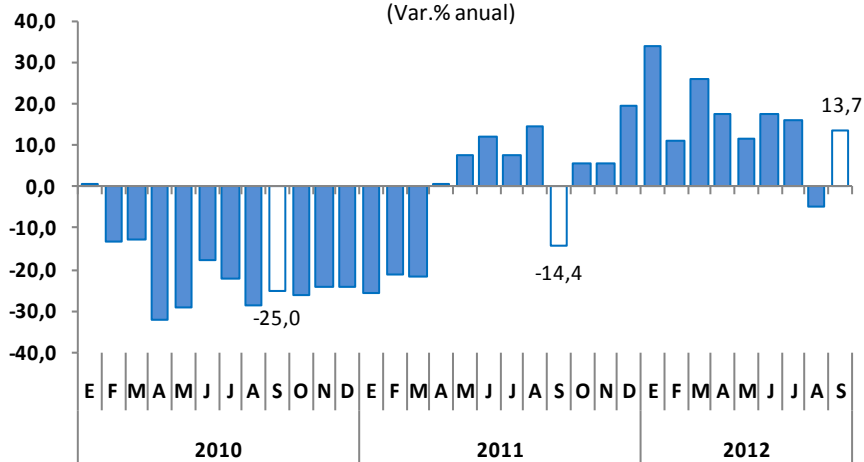


Fuente: Bloomberg

En setiembre, la cotización del oro subió 7,0% y llegó a ubicarse en un nivel promedio de US\$ 1745 oz.tr. El alza en el mes estuvo asociado con el debilitamiento del dólar frente al euro, con las últimas medidas de estímulo implementadas por la Reserva Federal y el Banco Central de Japón, y con los temores de mayor inflación en algunos países.

Cajamarca: Valor Bruto de la Producción Minera

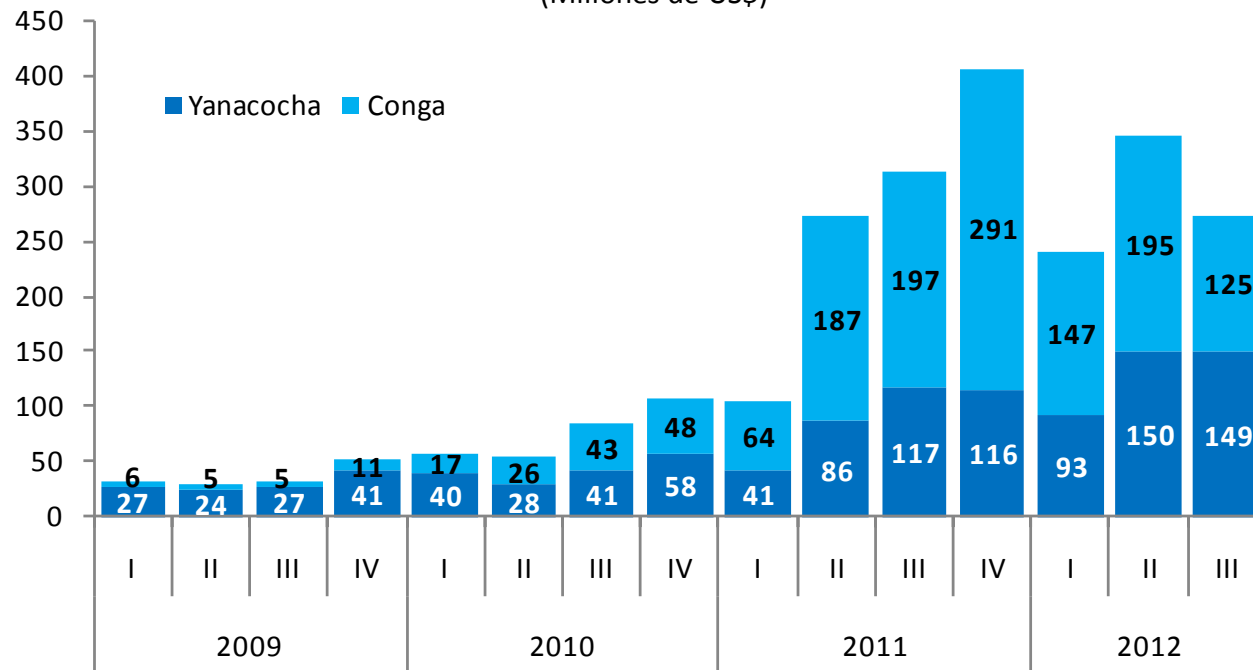
(Var.% anual)



Fuente: BCRP, Sucursal Trujillo. Departamento de Estudios Económicos.

La empresa minera Yanacocha ha invertido US\$ 859 millones, en los primeros nueve meses de 2012, de los cuales US\$ 467 millones corresponden al proyecto Conga.

Minera Yanacocha: Inversiones 2009 – 2012
(Millones de US\$)



Fuente: Newmont

En setiembre, la manufactura creció 21,5% interanual, con lo cual recupera su dinamismo, luego de haber alcanzado, en los tres meses previos, tasas negativas de crecimiento (-16,7%, promedio mensual). El avance se sustenta, básicamente, en la mayor actividad de la industria molinera de arroz pilado, cuya producción aumentó 62,4%, ligada a las mayores cosechas estacionales de arroz cáscara, en las principales zonas productoras de la región (Jaén y San Ignacio). En contraste disminuyeron la producción de oxígeno, agua de mesa y productos lácteos. En el transcurso de enero a setiembre, la manufactura acumuló una caída de 3,6%, en términos interanuales.

Principales indicadores del sector manufactura ^{1/}

	SETIEMBRE			ENERO - SETIEMBRE		
	2011	2012	Var. %	2011	2012	Var. %
Arroz Pilado (Tm.)	11 258	18 283	62,4	97 126	107 514	10,7
Productos Lácteos (S/.) ^{2/}	2 433 101	2 299 086	-5,5	21 981 882	19 160 100	-12,8
Agua de Mesa (Lts.)	127 400	95 980	-24,7	871 360	789 340	-9,4
Oxígeno (m3)	5 809	2 184	-62,4	47 348	18 629	-60,7
Variación del sector ^{3/}			21,5			-3,6

1/ Cifras preliminares.

2/ En valores a precios de 1994. Considera queso, mantequilla, yogurt y manjar blanco.

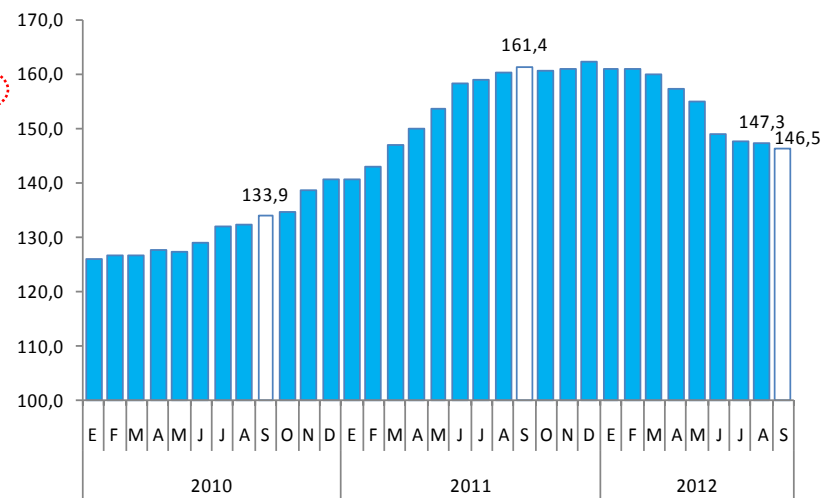
3/ Variación en términos reales.

FUENTE: Dirección Regional de Agricultura y Empresas.

ELABORACIÓN: BCRP, Sucursal Trujillo. Departamento de Estudios Económicos.

Índice de producción de derivados lácteos ^{1/}

(Índice base 2006=100, promedio móvil 12 meses)



1/ A precios de 1994.

Fuente: Empresas.

Elaboración: BCRP, Sucursal Trujillo. Departamento de Estudios Económicos.

La construcción registró por quinto mes consecutivo tasas de crecimiento de dos dígitos. En setiembre, creció 31,8% interanual, atribuido a la mayor inversión tanto del sector público como privado. Entre enero y setiembre, el sector acumuló un crecimiento de 11,4%, respecto al periodo comparable de 2011, que se refleja en los mayores despachos locales de cemento (15,1%), aunque las ventas de concreto disminuyeron 18,1%.

Indicadores del sector construcción

	SETIEMBRE			ENERO - SETIEMBRE		
	2011	2012	Var. %	2011	2012	Var. %
Despacho de cemento (T.m.)	15 247	19 990	31,1	120 679	138 904	15,1
Venta de concreto (m3)	2 085	2 923	40,2	24 553	20 109	-18,1
Variación del sector 1/			31,8			11,4

1/ Variación en términos reales.

FUENTE: Empresa Cementos Pacasmayo S.A.A.

ELABORACIÓN: BCRP, Sucursal Trujillo. Departamento de Estudios Económicos.

Cajamarca: Ejecución de la inversión pública no financiera

(Millones de Nuevos Soles)

	Setiembre			Enero - Setiembre		
	2011	2012	Var.% 1/	2011	2012	Var.% 1/
Gobierno Nacional	61,6	86,3	35,0	398,7	504,2	21,7
Gobierno Regional	13,8	28,1	96,4	240,7	231,8	-7,3
Gobiernos locales	53,9	86,0	53,7	274,0	508,7	78,7
Total	129,3	200,4	49,3	913,4	1.244,8	31,1

1/ Variación porcentual real.

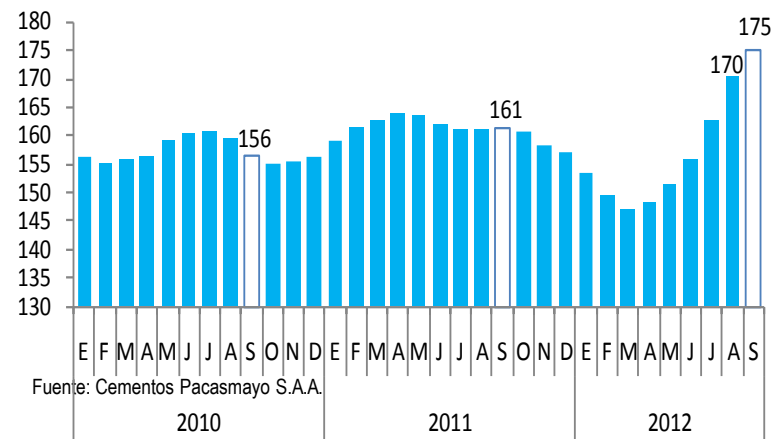
Fuente: Ministerio de Economía y Finanzas.

En el sector público destacan las obras de rehabilitación y mejoramiento de carreteras (Cajamarca-Celendín y Cochabamba-Chota), infraestructura educativa de colegios emblemáticos y la construcción del edificio de la SUNARP, en la ciudad de Cajamarca. En el sector privado, sobresale la ampliación del Centro Comercial El Quinde (tiendas Paris), la construcción del C.C. Real Plaza, infraestructura educativa (UPN), obras civiles en las empresas mineras de Yanacocha y Gold Field La Cima y la construcción de la represa Chahualgón-Conga (Yanacocha).

Asimismo, en setiembre, el crédito hipotecario otorgado por el sistema financiero creció 20,9%, en términos reales, respecto a igual mes del pasado año, impulsando la demanda de viviendas, particularmente, en la ciudad de Cajamarca.

Despachos de cemento en Cajamarca

(Acumulado móvil últimos 12 meses, miles de TM)



Fuente: Cementos Pacasmayo S.A.A.

En setiembre, el Índice de Precios al Consumidor en la ciudad de Cajamarca aumentó 0,23%, respecto al mes anterior y acumula una inflación anual de 3,6%, por debajo de la inflación de Lima Metropolitana (3,74%).

Ciudad de Cajamarca: Inflación por grandes grupos de consumo, Setiembre 2012

	Ponderación ^{1/}	Variación porcentual		
		Mensual	Acumulada ^{2/}	Anualizada ^{3/}
Índice General	100,0	0,23	1,91	3,60
1. Alimentos y Bebidas	40,4	0,32	3,38	5,39
2. Vestido y Calzado	7,3	0,15	1,46	2,08
3. Alquiler de Vivienda, Comb. y Electricidad	8,4	-0,03	-0,11	-0,16
4. Muebles, Enseres y Mant. Viv.	6,2	0,00	1,49	1,00
5. Cuidad Salud y Serv. Médicos	3,3	0,60	2,47	1,75
6. Transportes y Comunicaciones	13,8	0,46	0,00	5,19
7. Esparc, Divers, Serv. Cult. y Ens.	13,0	0,02	0,69	0,02
8. Otros Bienes y Servicios	7,8	0,01	2,07	4,94

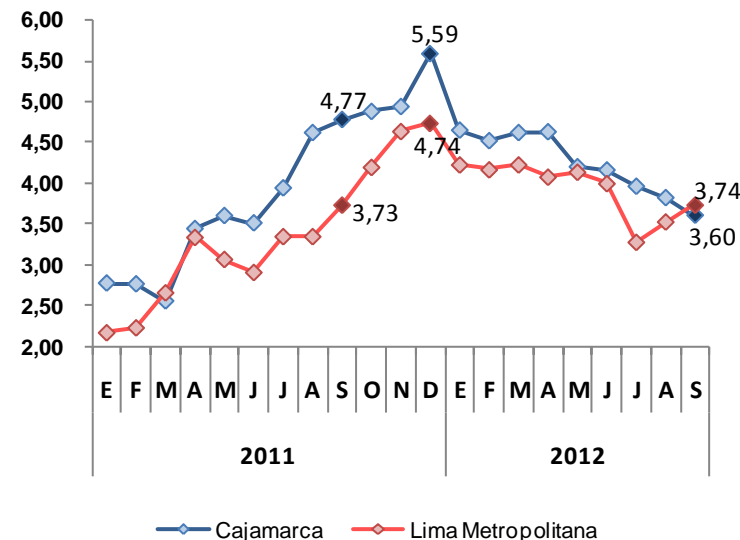
1/ Año Base 2009=100

2/ A setiembre 2012.

3/ Últimos 12 meses.

Fuente: Instituto Nacional de Estadística e Informática.

Ciudad de Cajamarca: Inflación últimos doce meses (Variación porcentual)



Fuente: Instituto Nacional de Estadística e Informática.

Elaboración: BCRP, Sucursal Trujillo, Departamento de Estudios Económicos.

En la inflación del mes, influyó, principalmente, el aumento de precios en los grupos Cuidados y Conservación de la Salud (0,6%), Transportes y Comunicaciones (0,46%) y Alimentos y Bebidas (0,32%).

Entre los productos alimenticios con mayor alza en sus precios fueron: la lechuga (67%), palta fuerte (32,7%), ajo entero (22,9%), huevos (19,6%) y yuca blanca (16,9%), principalmente. Por el contrario, los alimentos que más bajaron de precio tenemos a la papaya (-28,5%), brócoli (-21,3%), ajo molido (-18,1%), ají molido rocoto (-15,8%) y naranja de jugo (-10,9%), principalmente.

El crédito aumentó en setiembre 13,5%, en términos reales, respecto a similar mes del pasado año, acumulando al finalizar el mes, un saldo de S/. 1 984,1 millones, de los cuales el 88,5%, se encuentra en moneda nacional. El crédito creció 16,4% en la banca múltiple; 10,8%, en las instituciones no bancarias; 10,6% en Agrobanco y 3,9%, en el Banco de la Nación. Por tipo de moneda, el crédito en nuevos soles y en dólares, aumentaron en 15,1% y 2,3%, respectivamente.

Crédito Directo del Sistema Financiero

	Estructura % Setiembre 2012	Setiembre 2012 (Millones de S/.)	Var.% real anual	Contribución al crecimiento 1/
Banco de la Nación	4,9	98	3,9	0,2
Agrobanco	0,6	12	10,6	0,1
Banca múltiple	56,9	1 128	16,4	9,1
Instituciones no bancarias	37,6	746	10,8	4,1
Cajas municipales	19,7	392	8,0	1,7
Cajas rurales	6,1	120	-1,3	-0,1
Edpymes	0,9	17	-18,3	-0,2
Financieras	10,9	217	29,1	2,8
TOTAL	100,0	1 984	13,5	13,5
En moneda nacional	88,5	1 757	15,1	13,2
En moneda extranjera	11,5	227	2,3	0,3

1/ En puntos porcentuales.

FUENTE: Superintendencia de Banca, Seguros y AFP (SBS).

ELABORACION: BCRP - Sucursal Trujillo. Departamento de Estudios Económicos.

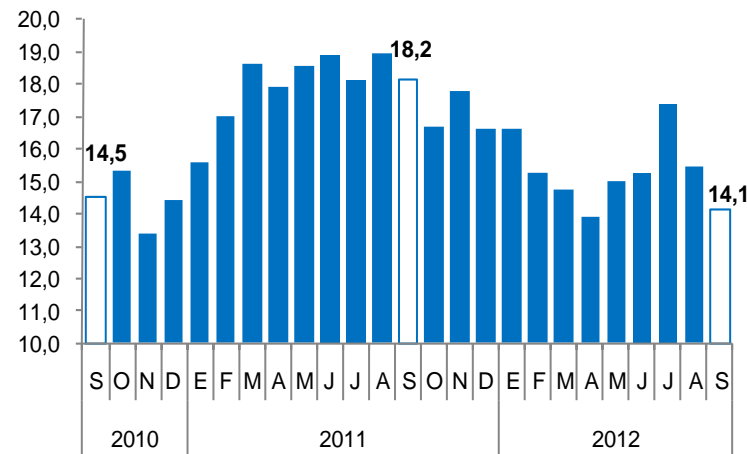
- En el mes inició operaciones el Banco Cencosud sumando así 27 las instituciones que otorgan crédito a hogares y empresas en el departamento, en donde 4 de ellas, concentran el 52% del mercado. Entre ellas, destacan: BCP (21,1%), BBVA Banco Continental (14,4%), CMAC Piura (9,1%) y Caja Trujillo (7,4%).

- En cuanto al crédito por tipo, la pequeña y microempresa recibe la mayor parte del financiamiento (43,9% del total), seguido de consumo (34%), corporativos, grandes y medianas empresas (11,9%) e hipotecario (10,2%).

- Por su parte, la morosidad en el crédito alcanzó, en setiembre, un nivel de 3,1%, 0,2 puntos porcentuales por debajo de la cifra registrada en igual mes del pasado año. En las instituciones no bancarias, la morosidad es de 4,3%; mientras que en las empresas bancarias, 2,5 %.

Evolución del crédito del sistema financiero ^{1/}

(Variación % real anual)



1/ Considera solo las colocaciones de la banca múltiple y de las instituciones no bancarias.

Fuente: SBS

En setiembre, los depósitos del sistema financiero aumentaron, en términos reales, 10,9%, frente a igual mes del pasado año. La expansión se registró en los depósitos de moneda extranjera (11,4%) y moneda nacional (10,6%). Al finalizar setiembre, los depósitos totales suman S/. 1 199,5 millones, de los cuales, el 63,9% se encuentra en moneda nacional.

Depósitos del Sistema Financiero

	Estructura % Setiembre 2012	Setiembre 2012 (Millones de S/.)	Var. % real anual	Contribución al Crecimiento 1/
Banca múltiple	78,0	936	11,8	9,1
Instituciones no bancarias	22,0	264	7,8	1,8
Cajas municipales	15,2	182	8,9	1,4
Cajas rurales	6,4	76	4,6	0,3
Financieras	0,4	5	19,4	0,1
TOTAL	100,0	1 199	10,9	10,9
Vista	34,3	412	32,5	9,3
Ahorro	38,0	456	3,5	1,4
Aplazos	27,6	331	0,4	0,1
En moneda nacional	63,9	766	10,6	6,8
En moneda extranjera	36,1	433	11,4	4,1

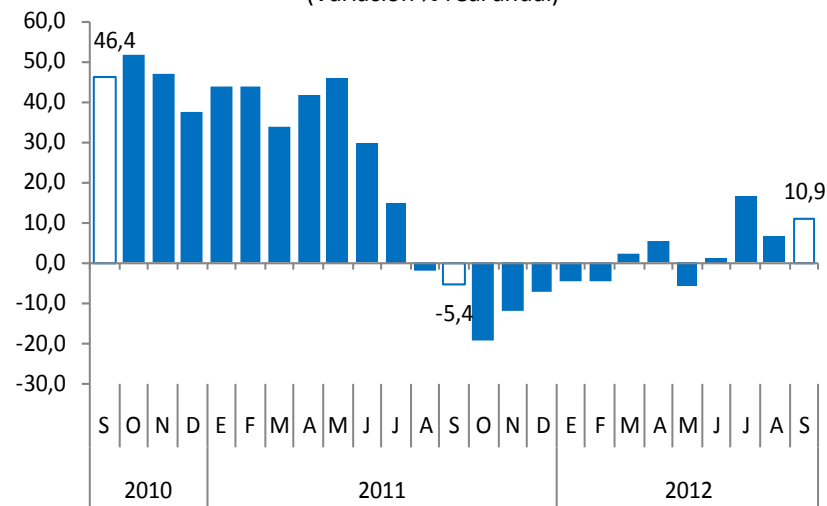
1/ En puntos porcentuales.

FUENTE: Superintendencia de Banca, Seguros y AFP (SBS).

ELABORACION: BCRP - Sucursal Trujillo. Departamento de Estudios Económicos.

▪ En el departamento, 19 empresas captan depósitos de los hogares y empresas, en donde 5 concentran el 83,6% del mercado. Entre ellas: BCP (42%), Scotiabank (16,3%), BBVA Continental (10,8%), Caja Piura (8,9%), y Caja Rural Cajamarca (5,6%)..

Evolución de los depósitos en el sistema financiero (Variación % real anual)



Fuente: SBS.