



BANCO CENTRAL DE RESERVA DEL PERÚ

Cajamarca: Síntesis de la Actividad Económica - Julio 2012-

**Departamento de Estudios Económicos
Sucursal Trujillo**

Lunes, 24 de setiembre de 2012

Durante los meses de enero a julio, el desempeño de la economía de Cajamarca, medido a través del Indicador de Actividad Económica Regional, registró un crecimiento de 4,9%, con relación a similar periodo de 2011. La expansión se sustentó en la mayor producción en casi todas las actividades, a excepción de manufactura que decreció 5,8%. Destacó el dinamismo de la minería (18,9%), el sector electricidad y agua (16,1%) y servicios gubernamentales (13,9%).

Indicador de Actividad Económica Regional ^{1/2/}

(Variación porcentual respecto a similar período año anterior)

Sector	Ponderación 3/	Enero - Julio 2012	
		Var.%	Contribución 4/
Agropecuario	21,5	0,2	0,0
Agrícola		0,5	
Pecuario		-0,5	
Minería	20,2	18,9	3,8
Manufactura	13,7	-5,8	-0,8
Construcción	5,7	2,5	0,1
Electricidad y agua	1,8	16,1	0,3
Servicios gubernamentales	8,9	13,9	1,2
Servicios financieros	1,8	9,4	0,2
TOTAL	73,6	4,9	4,9

1/ Es un Indicador parcial de la actividad económica de la región que alcanza una cobertura de 73.6 por ciento del valor agregado bruto de la producción regional según cifras del INEI.

2/ Actualizado con información al 19 de setiembre de 2012.

3/ Considera la estructura productiva de la región para el año 2007 según cifras del INEI. En el caso de los servicios financieros se considera como ponderación el promedio nacional para dicho año (1,8 por ciento).

4/ En puntos porcentuales.

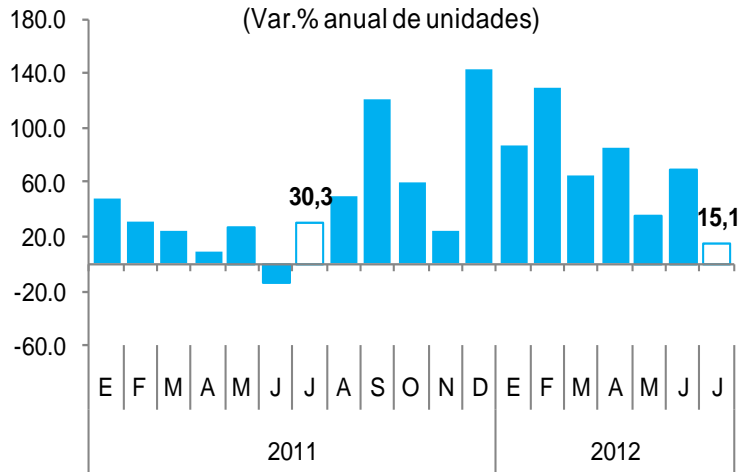
FUENTE: MINAG, MINEM, EPS Sedacaj, EPS Marañón, MEF, SBS y Empresas.

ELABORACIÓN: BCRP, Sucursal Trujillo. Departamento de Estudios Económicos.

Algunos indicadores de consumo privado, como ventas de automóviles y crédito a personas naturales, aumentaron en julio, 15,1% y 10,4%, respectivamente.

Venta de automóviles ligeros nuevos familiares

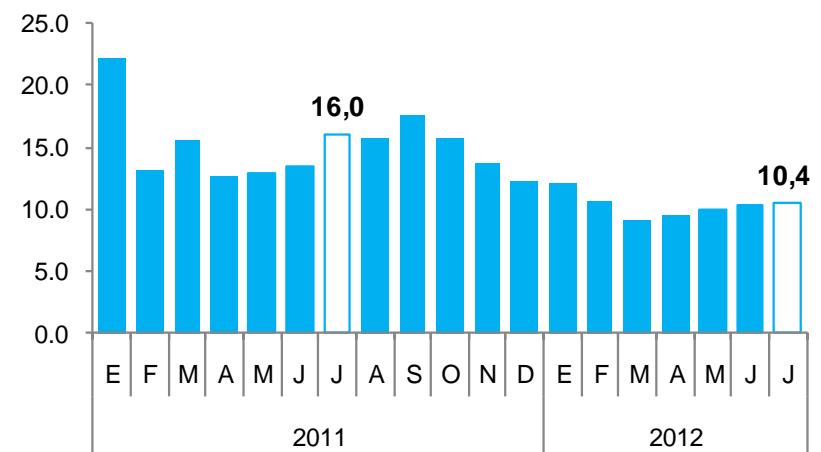
(Var.% anual de unidades)



FUENTE: ARAPER.

Crédito a Personas Naturales ^{1/2/}

(Var.% real anual)



1/ Comprende crédito de consumo e hipotecario.

2/ Incluye personas jurídicas sin fines de lucro.

FUENTE: SBS

Las ventas de automóviles nuevos familiares (autos - station wagon, van familiar multipropósito y camionetas SUV) sumaron en julio 99 unidades, con un incremento interanual de 15,1%. En los primeros siete meses del año, las ventas acumularon un total de 799 unidades, 64,4% más frente a igual periodo de 2011.

El crédito a personas naturales creció 10,4%, en términos reales, frente a igual mes del pasado año, por la expansión del crédito hipotecario (20,1%) y de consumo (7,5%).

La actividad agropecuaria declinó en julio 2% interanual, principalmente, por la menor producción de café, carne de vacuno, frijol grano seco, papa, maíz amiláceo, arroz, entre otros. En los primeros siete meses del año, el sector registró un ligero crecimiento de 0,2% interanual.

Producción de principales productos agropecuarios ^{1/}

(Miles de toneladas)

	Estructura Porcentual 2011 ^{2/}	JULIO		ENERO - JULIO			
		Var.% anual	Contribución al crecimiento	2011	2012	Var.% anual	Contribución al crecimiento
PRODUCCIÓN AGRÍCOLA	64,6	-2,0	-1,4			0,5	0,3
Orientada al mercado externo y agroindustria ^{2/}	16,9	-9,3	-3,3			-9,2	-1,9
Café	15,0	-12,9	-4,4	52,3	47,1	-9,9	-1,9
Maíz amarillo duro	1,9	51,4	1,0	50,4	48,9	-3,0	-0,1
Orientada al mercado interno ^{2/}	47,6	5,1	1,9			4,9	2,3
Papa	8,7	-7,8	-0,3	190,1	199,7	5,0	0,4
Arroz cáscara	5,6	-5,7	-0,2	114,8	120,5	4,9	0,2
Yuca	2,3	14,1	0,1	48,2	42,1	-12,5	-0,2
Alfalfa	2,1	6,9	0,1	95,2	108,7	14,2	0,3
Maíz amiláceo	1,5	-8,4	-0,2	28,0	28,7	2,6	0,1
Frijol grano seco	0,0	-18,6	-0,5	11,7	12,5	7,2	0,1
Arveja grano verde	0,0	16,8	0,2	10,6	11,9	12,3	0,1
Maíz choclo	0,0	14,4	0,0	31,6	27,9	-11,6	-0,2
Trigo	1,1	6,5	0,2	15,3	15,9	3,7	0,0
Arveja grano seco	1,2	39,6	0,2	1,2	1,5	33,0	0,0
PRODUCCIÓN PECUARIA	35,4	-1,9	-0,5			-0,5	-0,2
Carne de vacuno ^{3/}	18,6	-5,6	-0,8	17,0	16,5	-3,2	-0,5
Leche	11,4	4,0	0,3	182,3	189,1	3,7	0,4
Carne de porcino ^{3/}	1,7	-5,4	-0,1	2,9	2,8	-3,0	0,0
Carne de ovino ^{3/}	1,4	-5,5	-0,1	1,0	0,9	-8,6	-0,1
SECTOR AGROPECUARIO	100,0	-2,0	-2,0			0,2	0,2

1/ Cifras preliminares.

2/ VBP en nuevos soles a precios de 1994.

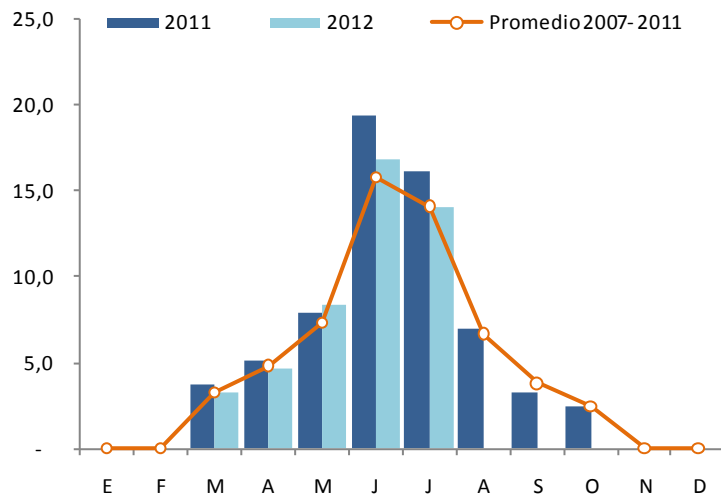
3/ Peso neto.

FUENTE: Ministerio de Agricultura - OIA

ELABORACIÓN: BCRP, Sucursal Trujillo. Departamento de Estudios Económicos.

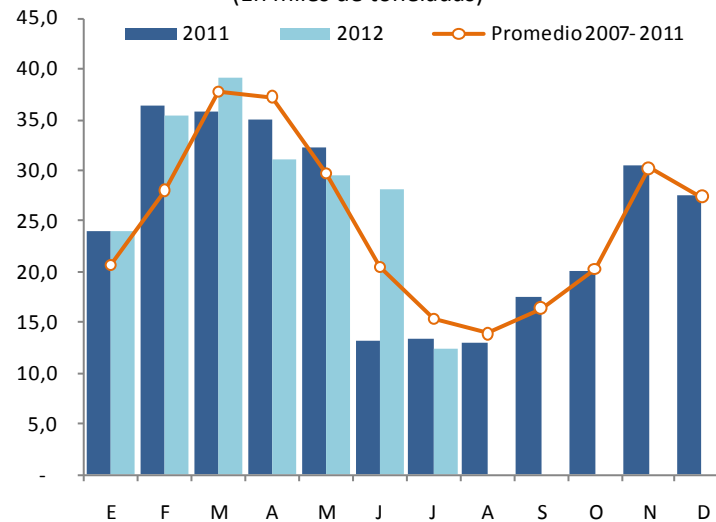
Producción de café

(En miles de toneladas)



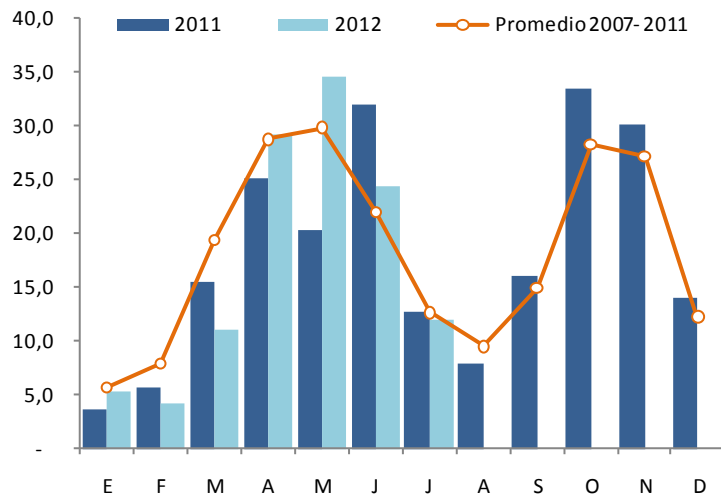
Producción de papa

(En miles de toneladas)



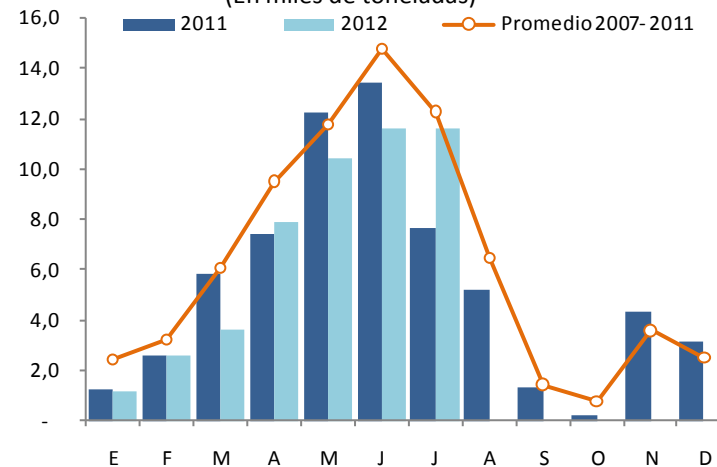
Producción de arroz

(En miles de toneladas)



Producción de maíz amarillo duro

(En miles de toneladas)



Fuente: MINAG

La superficie sembrada, en la campaña agrícola 2011-2012, fue 4% mayor, respecto a la campaña pasada. Las buenas condiciones hidroclimáticas favorecieron las siembras de maíz amiláceo, trigo, frijol grano seco, cebada, entre otros.

Campaña agrícola - Superficie sembrada 1/ (Hectáreas)

	Campaña agrícola ^{2/}		Variación	
	2010/2011	2011/2012	Absoluta	Porcentual
CULTIVOS TRANSITORIOS	238 399	247 962	9 562	4,0
Arroz	28 188	28 304	116	0,4
Cebada	11 927	12 408	481	4,0
Frijol grano seco	17 825	18 415	590	3,3
Maíz amarillo duro	21 256	20 883	- 373	-1,8
Maíz amiláceo	38 335	41 828	3 493	9,1
Papa	27 651	27 665	14	0,1
Trigo	30 246	31 609	1 363	4,5
Otros	62 971	66 850	3 879	6,2
CULTIVOS PERMANENTES	1 339	1 399	60	4,5
Café	1 339	1 399	60	4,5
Total	239 738	249 361	9 622	4,0

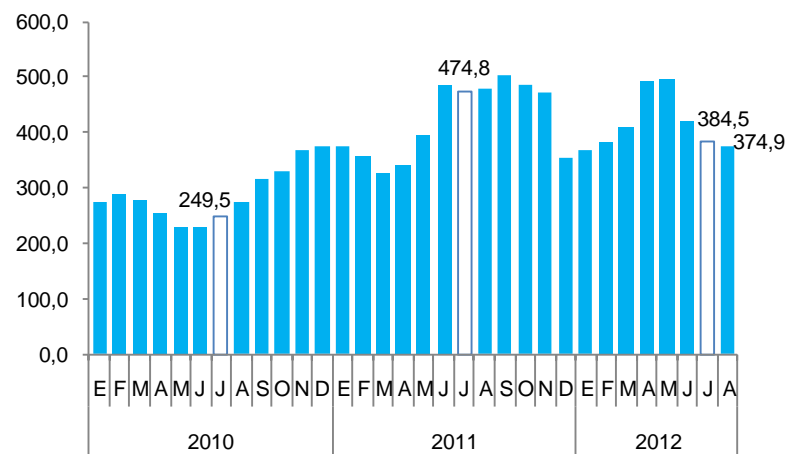
1/ Cifras preliminares.

2/ De agosto a julio.

Fuente: Gerencia Regional de Agricultura- Cajamarca.

Elaboración: BCRP, Sucursal Trujillo. Departamento de Estudios Económicos.

Cotización internacional promedio de la úrea (US\$/TM)



Fuente: World Bank.

La actividad minera creció en julio 16,3%, respecto a igual mes del pasado año, por la mayor extracción de oro (19,3%) y plata (6,1%), a diferencia del cobre que registró una caída de 9,9%. Entre enero y julio del presente año, el sector creció 18,9% interanual.

Producción Minera ^{1/}

	Estructura Porcentual 2011 ^{2/}	Julio			Enero - Julio		
		2012	Var.% anual	Contribución al crecimiento ^{3/}	2012	Var.% anual	Contribución al crecimiento ^{3/}
Oro (Onzas troy)	87,8	170 912	19,3	17,2	1 128 397	22,5	19,7
Cobre (TMF)	10,6	2 716	-9,9	-0,9	21 054	-9,7	-1,1
Plata (Onzas troy)	1,5	199 933	6,1	0,1	1 337 567	14,0	0,2
TOTAL ^{2/}	100,0		16,3	16,3		18,9	18,9

1/ Cifras preliminares.

2/ Del VBP en nuevos soles de 1994.

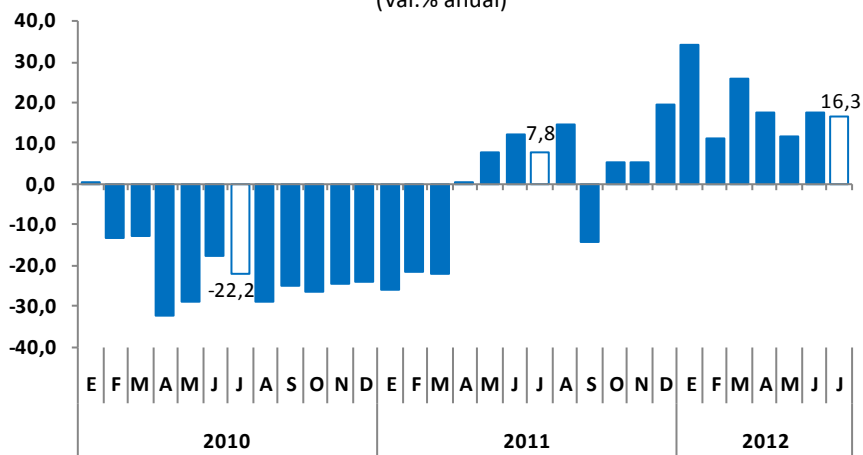
3/ En puntos porcentuales.

Fuente: Ministerio de Energía y Minas.

Elaboración: BCRP, Sucursal Trujillo. Departamento de Estudios Económicos.

En el mes, la expansión en oro se originó, principalmente, en la empresa minera Yanacocha (13,5%). En plata, destaca la minera Coimolache que inició su producción en agosto del año previo y que ahora participa con el 40% en la producción mensual; mientras que en cobre, la caída se dio en la minera Gold Fields La Cima (-10,7%).

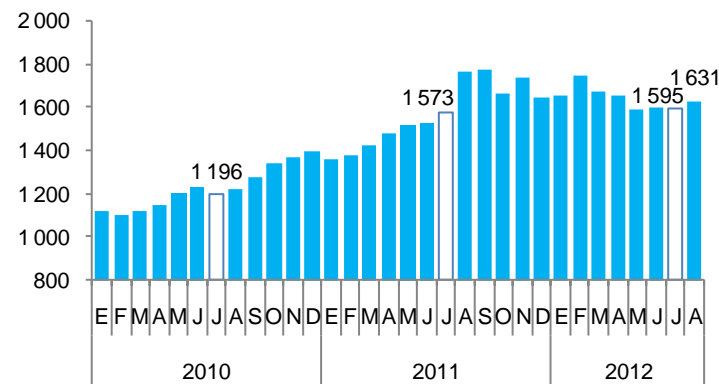
Cajamarca: Valor Bruto de la Producción Minera (Var.% anual)



Fuente: BCRP, Sucursal Trujillo. Departamento de Estudios Económicos.

Cotización internacional de oro

(US\$/oz.tr, promedio mensual – London Metal Exchange)



Fuente: Bloomberg

En julio, la manufactura registró un retroceso de 8,7% interanual, siendo el segundo mes consecutivo que registra un comportamiento negativo, como resultado de la menor producción de oxígeno (-65,7%), productos lácteos (-10,4%) y arroz pilado (-5,9%). En el periodo enero-julio, la manufactura acumuló una caída de 5,8%, en términos interanuales.

Principales indicadores del sector manufactura ^{1/}

	Julio			Enero - Julio		
	2011	2012	Var. %	2011	2012	Var. %
Arroz Pilado (Tm.)	8 842	8 334	-5,9	80 392	86 613	7,6
Productos Lácteos (S/.) ^{2/}	2 489 212	2 231 383	-10,4	16 996 283	14 385 395	-14,4
Agua de Mesa (Lts.)	91 340	98 900	8,3	633 980	590 260	-6,9
Oxígeno (m ³)	5 098	1 750	-65,7	36 434	14 375	-60,5
Variación del sector ^{3/}			-8,7			-5,8

1/ Cifras preliminares.

2/ En valores a precios de 1994. Considera queso, mantequilla, yogurt y manjar blanco.

3/ Variación en términos reales.

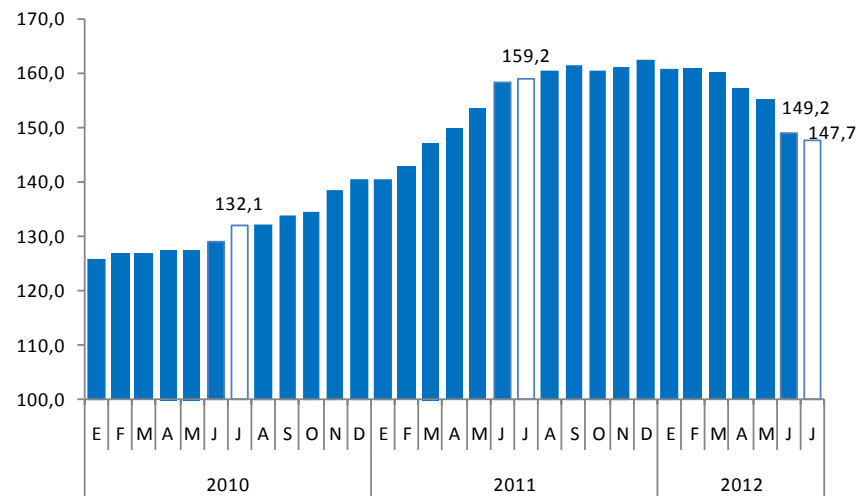
FUENTE: Dirección Regional de Agricultura y Empresas.

ELABORACIÓN: BCRP, Sucursal Trujillo. Departamento de Estudios Económicos.

En el mes, la caída en las industrias de productos lácteos y de arroz pilado se debió a restricciones de materia prima, tanto de leche fresca y arroz en cáscara. En el primer caso, por dificultades en el acopio por los conflictos sociales que se generaron en la provincia de Cajamarca; y en el segundo, por bajas cosechas en las principales zonas productoras de la región (Jaén y San Ignacio).

Índice de producción de derivados lácteos ^{1/}

(Índice base 2006=100, promedio móvil 12 meses)



1/ A precios de 1994.

Fuente: Empresas.

Elaboración: BCRP, Sucursal Trujillo. Departamento de Estudios Económicos.

La construcción acentuó su dinamismo en julio, al crecer 42,1%, respecto a similar mes de 2011, atribuido a la continuidad de las obras tanto del sector público como privado. Entre enero y julio, la construcción acumuló un crecimiento de 2,5%, respecto al periodo comparable de 2011.

Indicadores del sector construcción

	Julio			Enero - Julio		
	2011	2012	Var. %	2011	2012	Var. %
Despacho de cemento (T.m.)	13 203	20 389	54,4	90 791	96 733	6,5
Venta de concreto (m ³)	3 280	2 040	-37,8	19 295	13 871	-28,1
Variación del sector 1/			42,1			2,5

1/ Variación en términos reales.

FUENTE: Empresa Cementos Pacasmayo S.A.A.

ELABORACIÓN: BCRP, Sucursal Trujillo. Departamento de Estudios Económicos.

Cajamarca: Ejecución de la inversión pública no financiera

(Millones de Nuevos Soles)

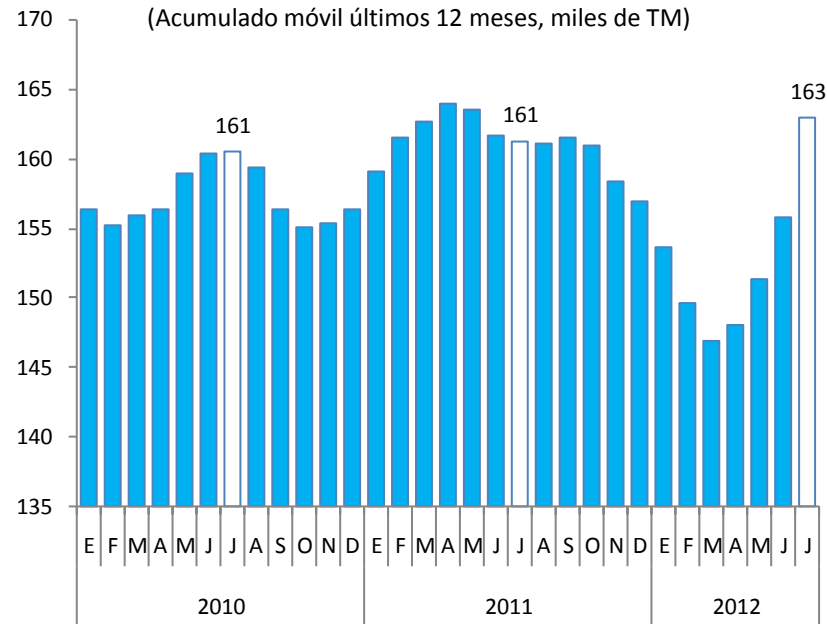
	Julio			Enero - Julio		
	2011	2012	Var.% 1/	2011	2012	Var.% 1/
Gobierno Nacional	38,7	62,5	56,5	287,8	345,9	15,6
Gobierno Regional	13,8	10,6	-25,6	200,2	161,5	-22,5
Gobiernos locales	34,7	58,8	64,2	175,1	328,4	80,4
Total	87,2	132,0	46,5	663,0	835,8	21,2

1/ Variación porcentual real.

Fuente: Ministerio de Economía y Finanzas.

Despachos de cemento en Cajamarca

(Acumulado móvil últimos 12 meses, miles de TM)



Fuente: Cementos Pacasmayo S.A.A.

En la inversión pública destacan las obras de rehabilitación y mejoramiento de carreteras, infraestructura deportiva (coliseo multiusos) e infraestructura educativa (colegios emblemáticos). En el sector privado, sobresalen las obras civiles en las empresas mineras de Yanacocha y Gold Field La Cima.

En julio, el Índice de Precios al Consumidor, en la ciudad de Cajamarca, aumentó 0,60%, respecto al mes anterior y acumula una inflación anual de 3,96%, ésta última superior a lo registrado en Lima Metropolitana (3,28%).

Ciudad de Cajamarca: Inflación por grandes grupos de consumo, Julio 2012

	Ponderación ^{1/}	Variación porcentual		
		Mensual	Acumulada ^{2/}	Anualizada ^{3/}
Índice General	100,0	0,60	1,26	3,96
1. Alimentos y Bebidas	40,4	1,22	1,65	5,43
2. Vestido y Calzado	7,3	0,78	1,19	4,00
3. Alquiler de Vivienda, Comb. y Electricidad	8,4	-0,79	-0,33	0,71
4. Muebles, Enseres y Mant. Viv.	6,2	-0,08	1,67	1,59
5. Cuidad Salud y Serv. Médicos	3,3	0,00	1,52	0,93
6. Transportes y Comunicaciones	13,8	0,44	1,00	5,81
7. Esparc, Divers, Serv. Cult. y Ens.	13,0	0,01	0,69	0,05
8. Otros Bienes y Servicios	7,8	0,50	1,71	5,54

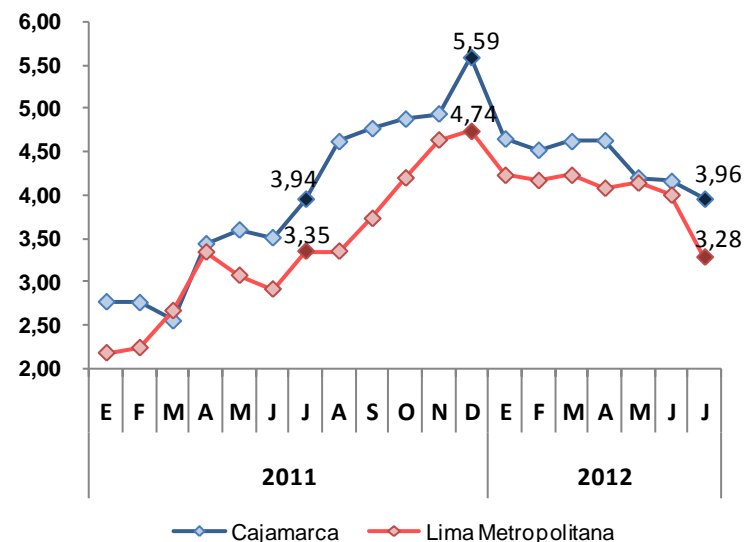
1/ Año Base 2009=100

2/ A julio 2012.

3/ Últimos 12 meses.

Fuente: Instituto Nacional de Estadística e Informática.

Ciudad de Cajamarca: Inflación últimos doce meses (Variación porcentual)



Fuente: Instituto Nacional de Estadística e Informática.

Elaboración: BCRP, Sucursal Trujillo, Departamento de Estudios Económicos.

En la inflación del mes, influyó, principalmente, el aumento de precios en los grupos Alimentos y Bebidas (1,22%) y Vestido y Calzado (0,78%).

Entre los productos alimenticios que más aumentaron sus precios fueron: la manzana corriente (39,8%), bonito (22,7%), fréjol canario seco (20,8%), manzana delicia (20,1%) y palta fuerte (17,2%), principalmente. Por el contrario, los alimentos que más bajaron de precio tenemos a la arveja verde americana (-20,5%), ajo molido (-17,3%), huevos a granel de gallina (-15,7%), culantro (-13,9%) y col o repollo (-13,8%), principalmente.

El crédito al sector privado aumentó 16,6% en julio, en términos reales, respecto a similar mes del pasado año, acumulando al finalizar el mes, un saldo de S/. 1 954 millones, de los cuales el 87,2% se encuentra en moneda nacional. En el mes la morosidad registró un nivel de 3,1%, inferior en 0,3 puntos porcentuales respecto a julio de 2011.

Crédito Directo del Sistema Financiero

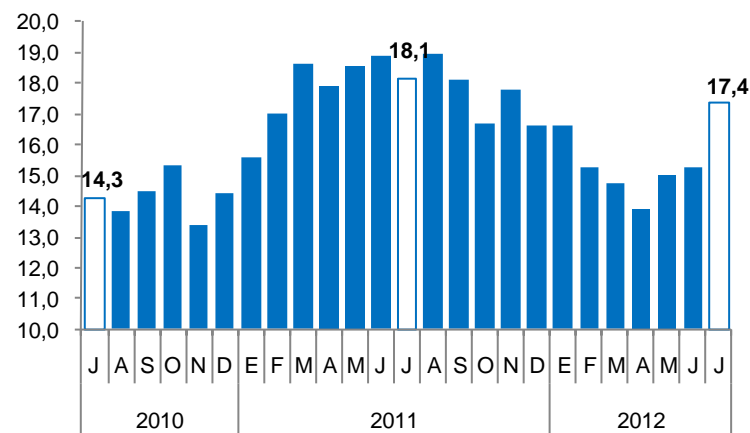
	Estructura % Julio 2012	Julio 2012 (Millones de S/.)	Var.% real anual	Contribución al crecimiento ^{1/}
Banco de la Nación	4,9	96	4,8	0,3
Agrobanco	0,6	11	1,2	0,0
Banca múltiple	56,9	1 111	21,9	11,9
Instituciones no bancarias	37,6	735	11,2	4,4
Cajas municipales	20,1	392	9,6	2,1
Cajas rurales	6,0	117	0,7	0,0
Edpymes	0,9	18	-35,0	-0,6
Financieras	10,7	209	30,2	2,9
TOTAL	100,0	1 954	16,6	16,6
En moneda nacional	87,2	1 704	16,3	14,3
En moneda extranjera	12,8	250	18,4	2,3

1/ En puntos porcentuales.

FUENTE: Superintendencia de Banca, Seguros y AFP (SBS).

ELABORACION: BCRP - Sucursal Trujillo. Departamento de Estudios Económicos.

Evolución del crédito del sistema financiero ^{1/} (Variación % real anual)



1/ Considera solo las colocaciones de la banca múltiple y de las instituciones no bancarias.

Fuente: SBS

▪ En el departamento, 26 empresas otorgan crédito a hogares y empresas, en donde 4, concentran el 52,5% del mercado. Entre ellas, destacan: BCP (21,7%), BBVA Banco Continental (14%), CMAC Piura (9,4%) y Caja Trujillo (7,4%).

▪ En cuanto al crédito por tipo, la pequeña y microempresa, recibe la mayor parte del financiamiento, 43,5 % del total, seguido de consumo (33,7%), corporativos, grandes y medianas empresas (12,8%) e hipotecario (10%).

▪ Por su parte, la morosidad en el crédito alcanzó en julio un nivel de 3,1%, 0,3 puntos porcentuales por debajo de la cifra registrada en igual mes del pasado año. En las empresas bancarias, la morosidad es de 2,4%; mientras que en las instituciones no bancarias, 4,4%, registrando las Edpymes el mayor nivel de mora (11,3%).

Los depósitos del sistema financiero crecieron, en términos reales, 16,4% en los últimos doce meses, y se explica por el crecimiento de los depósitos en moneda nacional (19,7%) y en moneda extranjera (9,7%). En cuanto a tipo de depósito, los de vista y a plazo, fueron los más dinámicos al crecer 36,7% y 15,5%, respectivamente. El 69% de los depósitos se encuentran en nuevos soles.

Depósitos del Sistema Financiero

	Estructura % Julio 2012	Julio 2012 (Millones de S/.)	Var. % real anual	Contribución al Crecimiento ^{1/}
Banca múltiple	76,9	857	16,7	12,8
Instituciones no bancarias	23,1	258	15,5	3,6
Cajas municipales	15,5	173	16,6	2,6
Cajas rurales	7,1	80	12,6	0,9
Financieras	0,5	6	23,6	0,1
TOTAL	100,0	1 115	16,4	16,4
Vista	26,3	293	36,7	8,2
Ahorro	40,4	450	6,9	3,0
Aplazos	33,3	372	15,5	5,2
En moneda nacional	69,0	769	19,7	13,2
En moneda extranjera	31,0	346	9,7	3,2

1/ En puntos porcentuales.

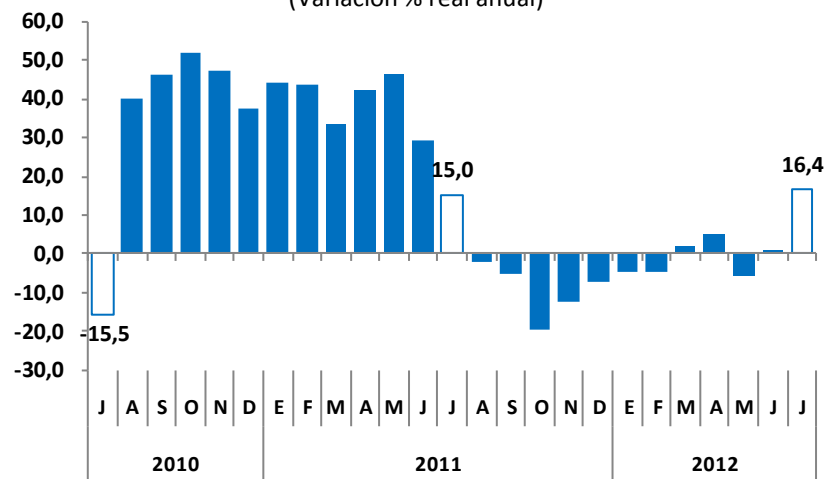
FUENTE: Superintendencia de Banca, Seguros y AFP (SBS).

ELABORACION: BCRP - Sucursal Trujillo. Departamento de Estudios Económicos.

▪ En el departamento, 19 empresas captan depósitos de los hogares y empresas, en donde 2, concentran el 53,2% del mercado. Entre ellas: BCP (38,3%) y Scotiabank (14,9%).

Evolución de los depósitos en el sistema financiero

(Variación % real anual)



Fuente: SBS.