



BANCO CENTRAL DE RESERVA DEL PERÚ

# Cajamarca: Síntesis de la Actividad Económica - Mayo 2012-

**Departamento de Estudios Económicos  
Sucursal Trujillo**

*Jueves, 26 de julio de 2012*

El Indicador de Actividad Económica Regional creció 5%, durante los meses de enero a mayo, con relación a similar periodo del pasado año, por la mayor producción en casi todas las actividades, a excepción de la construcción, que se contrajo 9,8%. En la expansión destacaron la minería (19,8%) y el sector electricidad y agua (14,4%).

### Indicador de Actividad Económica Regional <sup>1/2/</sup>

(Variación porcentual respecto a similar período año anterior)

Sector	Ponderación 3/	ENERO - MAYO 2012	
		Var. %	Contribución 4/
<b>Agropecuario</b>	<b>21,5</b>	<b>1,4</b>	<b>0,3</b>
Agrícola		2,1	
Pecuario		0,2	
<b>Minería</b>	<b>20,2</b>	<b>19,8</b>	<b>4,0</b>
<b>Manufactura</b>	<b>13,7</b>	<b>1,1</b>	<b>0,2</b>
<b>Construcción</b>	<b>5,7</b>	<b>-9,8</b>	<b>-0,6</b>
<b>Electricidad y agua</b>	<b>1,8</b>	<b>14,4</b>	<b>0,3</b>
<b>Servicios gubernamentales</b>	<b>8,9</b>	<b>8,2</b>	<b>0,7</b>
<b>Servicios financieros</b>	<b>1,8</b>	<b>8,0</b>	<b>0,1</b>
<b>TOTAL</b>	<b>73,6</b>	<b>5,0</b>	<b>5,0</b>

1/ Es un Indicador parcial de la actividad económica de la región que alcanza una cobertura de 73.6 por ciento del valor agregado bruto de la producción regional según cifras del INEI.

2/ Actualizado con información al 19 de julio de 2012.

3/ Considera la estructura productiva de la región para el año 2007 según cifras del INEI. En el caso de los servicios financieros se considera como ponderación el promedio nacional para dicho año (1,8 por ciento).

4/ En puntos porcentuales.

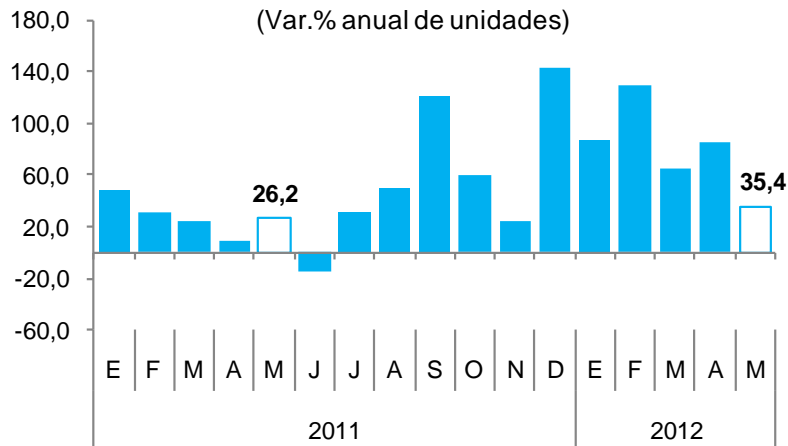
FUENTE: MINAG, MINEM, EPS Sedacaj, EPS Marañón, MEF, SBS y Empresas.

ELABORACIÓN: BCRP, Sucursal Trujillo. Departamento de Estudios Económicos.

Algunos indicadores de consumo privado, como ventas de automóviles y crédito a personas naturales, aumentaron, en mayo, 35,4% y 9,9%, respectivamente.

## Venta de automóviles ligeros nuevos familiares

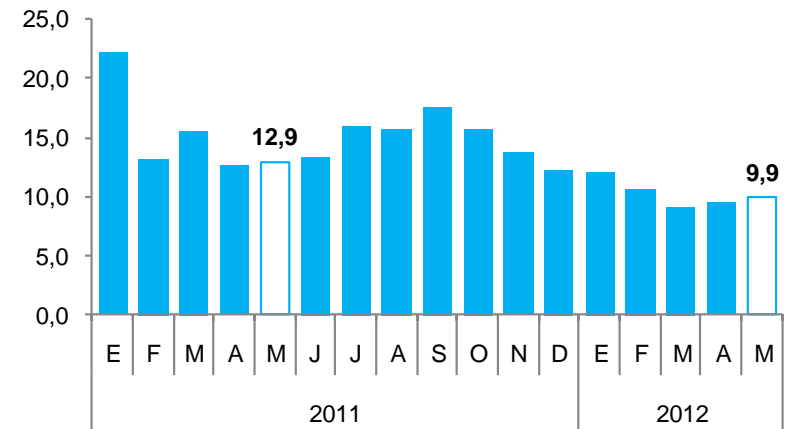
(Var.% anual de unidades)



FUENTE: ARAPER.

## Crédito a Personas Naturales <sup>1/2/</sup>

(Var.% real anual)



1/ Considera crédito de consumo e hipotecario.

2/ Incluye personas jurídicas sin fines de lucro.

FUENTE: SBS

Las ventas de automóviles nuevos familiares (autos - station wagon, van familiar multipropósito y camionetas SUV) sumaron en mayo 111 unidades con un incremento interanual de 35,4%. Entre los meses de enero y mayo, las ventas acumuladas ascendieron a 581 unidades, 76,1% más frente a similar periodo de 2011.

El crecimiento interanual del crédito a personas naturales se sustentó en la expansión del crédito hipotecario (19,6%) y de consumo (6,6%).

En mayo, la actividad agropecuaria creció 4,8% interanual, principalmente, por la mayor producción de arroz, frijol grano seco, maíz amiláceo y leche, entre otros. En los cinco primeros meses del año, la producción aumentó 1,4% interanual.

## Producción de principales productos agropecuarios <sup>1/</sup>

(Miles de toneladas)

	Estructura Porcentual 2011 <sup>2/</sup>	MAYO		ENERO - MAYO			
		Var.% anual	Contribución al crecimiento	2011	2012	Var.% anual	Contribución al crecimiento
<b>PRODUCCIÓN AGRÍCOLA</b>	<b>64,3</b>	<b>8,2</b>	<b>5,8</b>			<b>2,1</b>	<b>1,3</b>
<b>Orientada al mercado externo y agroindustria <sup>2/</sup></b>	<b>16,4</b>	<b>-1,5</b>	<b>-0,3</b>			<b>-6,8</b>	<b>-0,8</b>
Café	14,5	1,0	0,2	16,8	15,9	-5,4	-0,5
Maíz amarillo duro	1,9	-14,5	-0,5	29,3	25,5	-12,9	-0,3
<b>Orientada al mercado interno <sup>2/</sup></b>	<b>47,9</b>	<b>12,6</b>	<b>6,2</b>			<b>4,1</b>	<b>2,1</b>
Papa	8,8	-8,7	-0,8	163,4	159,2	-2,6	-0,3
Arroz cáscara	5,6	69,5	3,7	70,2	84,6	20,6	0,9
Yuca	2,3	-30,4	-0,6	40,7	34,2	-16,0	-0,4
Alfalfa	2,1	14,2	0,2	68,2	79,4	16,4	0,3
Maíz amiláceo	1,5	13,5	0,5	8,4	10,7	27,7	0,3
Frijol grano seco	0,0	53,7	1,3	3,2	5,2	62,4	0,5
Arveja grano verde	0,0	23,7	0,2	6,6	7,2	9,5	0,1
Maíz choclo	0,0	-63,7	-0,9	29,8	25,8	-13,6	-0,3
Trigo	1,1	10,1	0,0	1,2	1,4	20,6	0,0
Arveja grano seco	1,2	34,7	0,0	0,2	0,2	18,3	0,0
<b>PRODUCCIÓN PECUARIA</b>	<b>35,7</b>	<b>-3,3</b>	<b>-1,0</b>			<b>0,2</b>	<b>0,1</b>
Carne de vacuno <sup>3/</sup>	18,7	-6,8	-1,0	23,4	22,9	-2,0	-0,4
Leche	11,5	2,0	0,2	130,1	135,6	4,3	0,5
Carne de porcino <sup>3/</sup>	1,7	1,6	0,0	2,8	2,7	-2,2	0,0
Carne de ovino <sup>3/</sup>	1,4	-10,3	-0,1	1,7	1,6	-8,5	-0,1
<b>SECTOR AGROPECUARIO</b>	<b>100,0</b>	<b>4,8</b>	<b>4,8</b>			<b>1,4</b>	<b>1,4</b>

1/ Cifras preliminares.

2/ VBP en nuevos soles a precios de 1994.

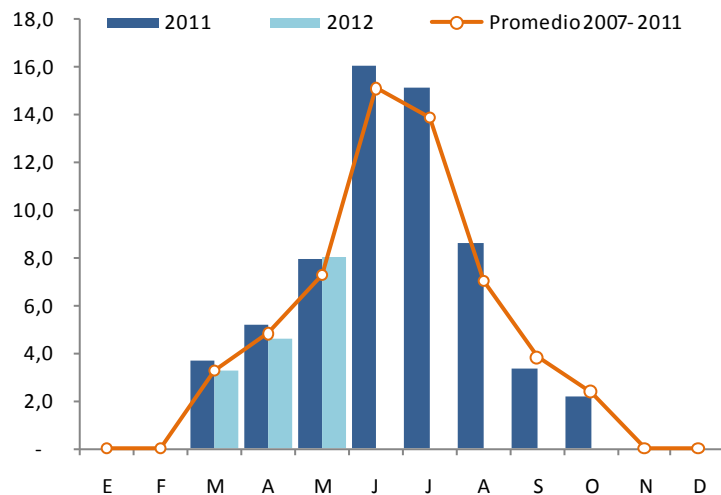
3/ Peso de animales en pie.

FUENTE: Ministerio de Agricultura - OIA.

ELABORACIÓN: BCRP, Sucursal Trujillo. Departamento de Estudios Económicos.

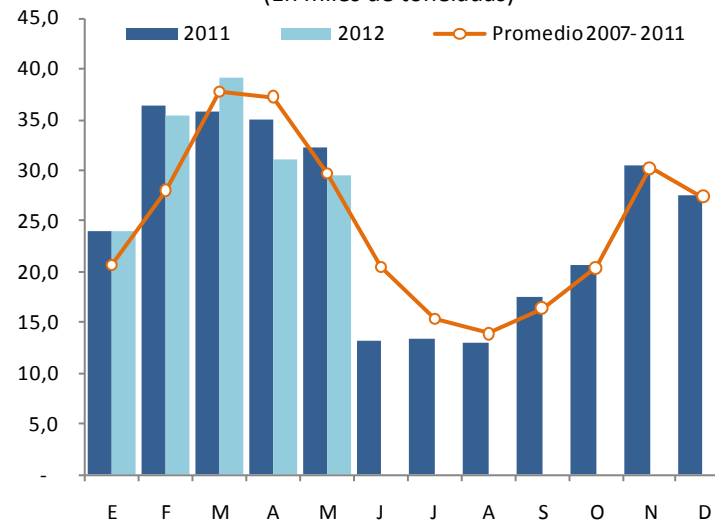
### Producción de café

(En miles de toneladas)



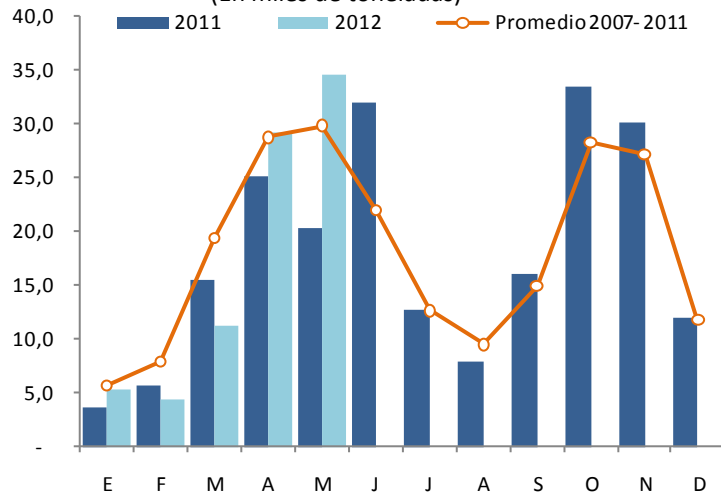
### Producción de papa

(En miles de toneladas)



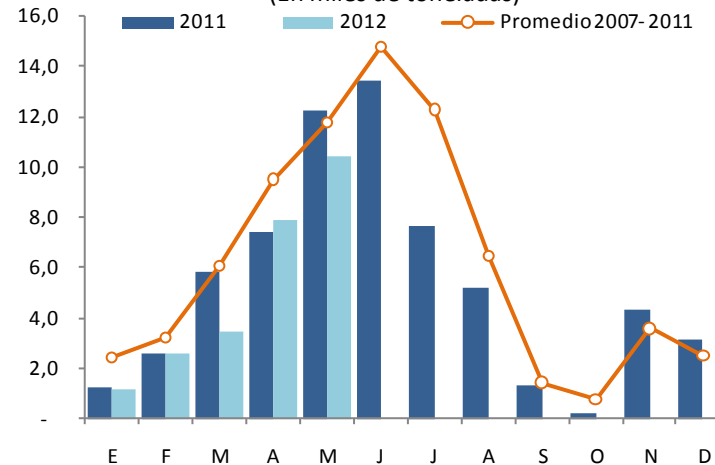
### Producción de arroz

(En miles de toneladas)



### Producción de maíz amarillo duro

(En miles de toneladas)



Fuente: MINAG

La superficie sembrada, en los diez primeros meses de la actual campaña agrícola, es 5% mayor, respecto a la campaña pasada. Las favorables condiciones hidroclimáticas han favorecido las siembras de maíz amiláceo, arroz, trigo, frijol grano seco, entre otros.

### Campaña agrícola - Superficie sembrada 1/ (Hectáreas)

	Campaña agrícola <sup>2/</sup>		Variación	
	2010/2011	2011/2012	Absoluta	Porcentual
<b>CULTIVOS TRANSITORIOS</b>	<b>220 585</b>	<b>231 649</b>	<b>11 065</b>	<b>5,0</b>
Arroz	21 465	23 467	2 002	9,3
Cebada	11 919	12 037	118	1,0
Frijol grano seco	17 193	17 705	512	3,0
Maíz amarillo duro	19 823	20 040	217	1,1
Maíz amiláceo	38 310	40 724	2 414	6,3
Papa	20 545	20 638	93	0,5
Trigo	30 230	31 362	1 132	3,7
Otros	61 100	65 677	4 577	7,5
<b>CULTIVOS PERMANENTES</b>	<b>1 339</b>	<b>1 399</b>	<b>60</b>	<b>4,5</b>
Café	1 339	1 399	60	4,5
<b>Total</b>	<b>221 924</b>	<b>233 048</b>	<b>11 125</b>	<b>5,0</b>

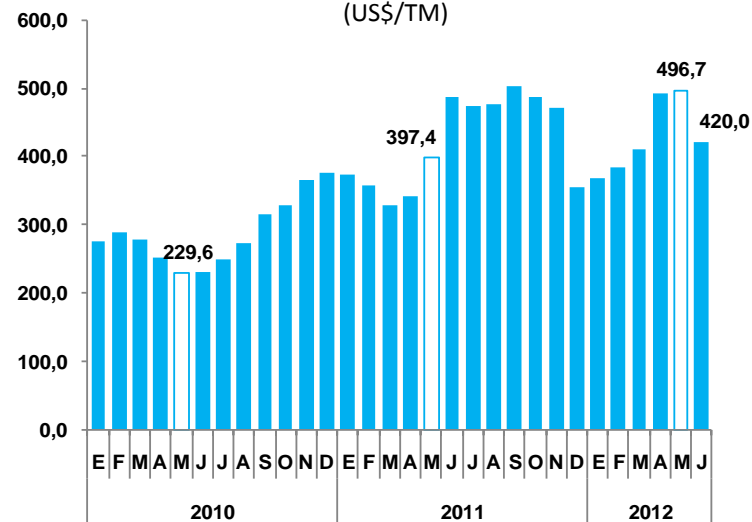
1/ Cifras preliminares.

2/ De agosto a mayo.

Fuente: Gerencia Regional de Agricultura- Cajamarca.

Elaboración: BCRP, Sucursal Trujillo. Departamento de Estudios Económicos.

### Cotización internacional promedio de la úrea (US\$/TM)



Fuente: World Bank.

La actividad minera creció en mayo 11,8%, respecto a igual mes del pasado año, por la mayor extracción de oro (15,7%) y plata (5,1%), a diferencia de cobre que registró una caída de 19%. Entre enero y mayo del presente año, el sector acumuló un crecimiento de 19,8%.

## Producción Minera <sup>1/</sup>

	Estructura Porcentual 2011 <sup>2/</sup>	MAYO			ENERO - MAYO		
		2012	Var.% anual	Contribución al crecimiento <sup>3/</sup>	2011	Var.% anual	Contribución al crecimiento <sup>3/</sup>
Oro (Onzas troy)	87,8	167.867	15,7	13,8	783.786	24,2	21,1
Cobre (TMF)	10,6	2.921	-19,0	-2,0	14.311	-14,7	-1,7
Plata (Onzas troy)	1,5	226.653	5,1	0,1	945.555	24,6	0,4
<b>TOTAL <sup>2/</sup></b>	<b>100,0</b>		<b>11,8</b>	<b>11,8</b>		<b>19,8</b>	<b>19,8</b>

1/ Cifras preliminares.

2/ Del VBP en nuevos soles de 1994.

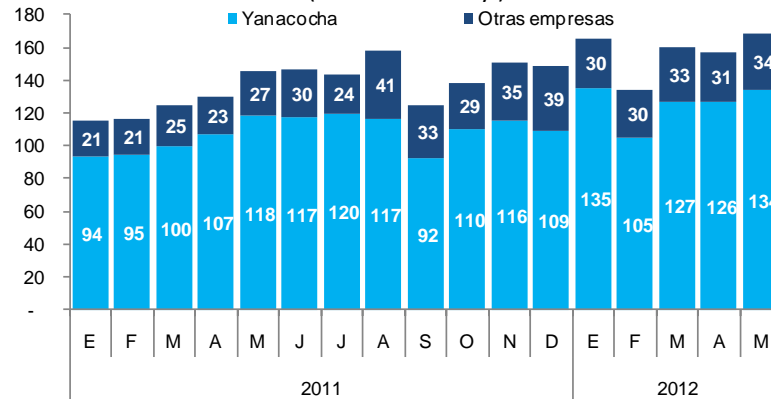
3/ En puntos porcentuales.

Fuente: Ministerio de Energía y Minas.

Elaboración: BCRP, Sucursal Trujillo. Departamento de Estudios Económicos.

## Cajamarca: Producción de oro

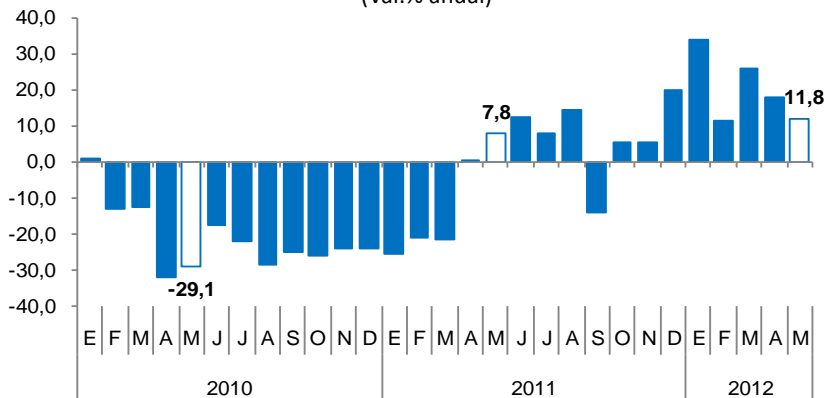
(Miles onzas troy)



Fuentes: MINEM.

## Cajamarca: Valor Bruto de la Producción Minera

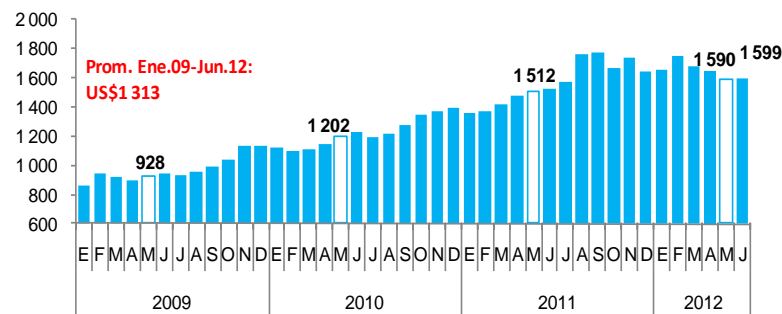
(Var.% anual)



Fuente: BCRP, Sucursal Trujillo. Departamento de Estudios Económicos.

## Cotización internacional de oro - LME

(US\$/oz.tr, promedio mensual)



Fuente: London Metal Exchange

En mayo, la actividad de manufactura creció 23,1% interanual, recuperando su dinamismo luego de cuatro meses previos de caídas (-6,3%, promedio mensual). El avance se sustenta en la mayor actividad de la industria molinera de arroz pilado, cuya producción aumentó 69,5 % en las principales zonas productoras de la región (Jaén y San Ignacio). En contraste, las otras ramas industriales disminuyeron su producción: la industria química básica (-66,1%), productos lácteos (-14,4%) y agua de mesa (-13,2%). En el periodo enero – mayo del presente año, el sector creció 1,1% interanual.

## Principales indicadores del sector manufactura 1/

	MAYO			ENERO - MAYO		
	2011	2012	Var. %	2011	2012	Var. %
Arroz Pilado (Tm.)	14 279	24 201	69,5	49 123	59 230	20,6
Productos Lácteos (S./.) 3/	2 628 954	2 251 683	-14,4	11 548 750	10 251 946	-11,2
Agua de Mesa (Lts.)	117 040	101 600	-13,2	437 100	422 060	-3,4
Oxígeno ( m3 )	6 126	2 077	-66,1	26 281	9 719	-63,0
<b>Variación del sector 2/</b>			<b>23,1</b>			<b>1,1</b>

1/ Cifras preliminares.

2/ Variación en términos reales.

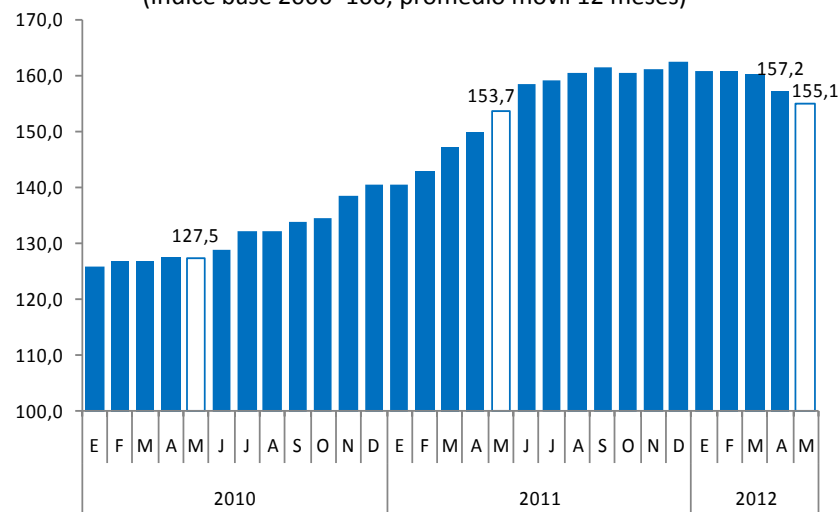
3/ En valores a precios de 1994. Considera queso, mantequilla, yogurt y manjar blanco.

FUENTE: Dirección Regional de Agricultura y Empresas.

ELABORACION: BCRP, Sucursal Trujillo. Departamento de Estudios Económicos.

## Índice de producción de derivados lácteos 1/

(Índice base 2006=100, promedio móvil 12 meses)



1/ A precios de 1994.

Fuente: Empresas.

Elaboración: BCRP, Sucursal Trujillo. Departamento de Estudios Económicos.



La construcción creció en mayo 19,7% interanual, por la mayor inversión tanto pública como privada. En el primero destacan las obras de rehabilitación y mejoramiento de carreteras, infraestructura deportiva (coliseo multiusos) e infraestructura educativa (colegios emblemáticos). En el sector privado, sobresalen las obras civiles en las empresas mineras de Yanacocha y Gold Field La Cima.

## Indicadores del sector construcción

	MAYO			ENERO - MAYO		
	2011	2012	Var. %	2011	2012	Var. %
Despacho de cemento (T.m.)	12 569	15 845	26,1	66 257	60 629	-8,5
Venta de concreto (m3)	2 482	1 680	-32,3	13 022	10 340	-20,6
<b>Variación del sector 1/</b>			<b>19,7</b>			<b>-9,8</b>

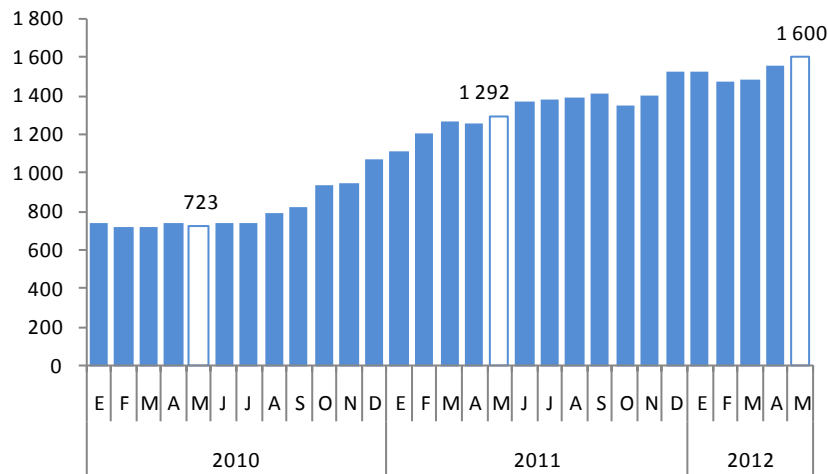
1/ Variación en términos reales.

FUENTE: Empresa Cementos Pacasmayo S.A.A.

ELABORACIÓN: BCRP, Sucursal Trujillo. Departamento de Estudios Económicos.

## Cajamarca: Ejecución de la inversión pública no financiera

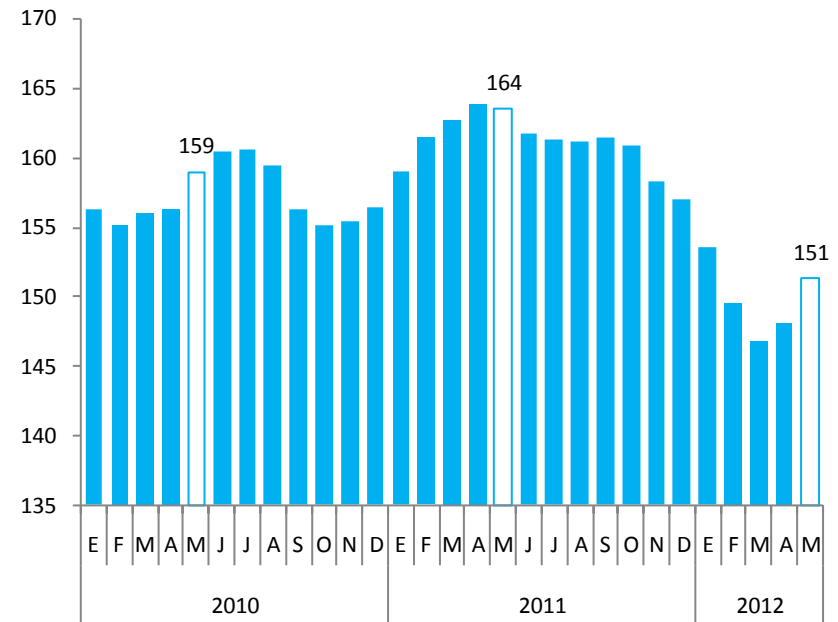
(Millones de nuevos soles de 2009)



Fuente: BCRP-Sucursal Trujillo, en base a información del MEF-SIAF.

## Despachos de cemento en Cajamarca

(Acumulado móvil últimos 12 meses, miles de TM)



Fuente: Cementos Pacasmayo S.A.A.

**En mayo, el Índice de Precios al Consumidor, en la ciudad de Cajamarca, disminuyó 0,14%, respecto al mes anterior; acumulando una inflación de 4,2%, en los últimos doce meses del año.**

### Ciudad de Cajamarca: Inflación por grandes grupos de consumo, Mayo 2012

	Ponderación <sup>1/</sup>	Variación porcentual		
		Mensual	Acumulada <sup>2/</sup>	Anualizada <sup>3/</sup>
<b>Índice General</b>	<b>100,0</b>	<b>-0,14</b>	<b>0,51</b>	<b>4,20</b>
1. Alimentos y Bebidas	40,4	-0,27	0,58	6,24
2. Vestido y Calzado	7,3	0,02	0,02	3,08
3. Alquiler de Vivienda, Comb. y Electricidad	8,4	-1,37	0,07	1,35
4. Muebles, Enseres y Mant. de Vivienda	6,2	0,00	0,06	-0,02
5. Cuidad Salud y Serv. Médicos	3,3	0,00	0,34	-0,63
6. Transportes y Comunicaciones	13,8	0,55	-0,22	5,95
7. Esparc, Divers, Serv. Cult. y Ens.	13,0	0,00	1,60	0,71
8. Otros Bienes y Servicios	7,8	0,00	1,10	5,42

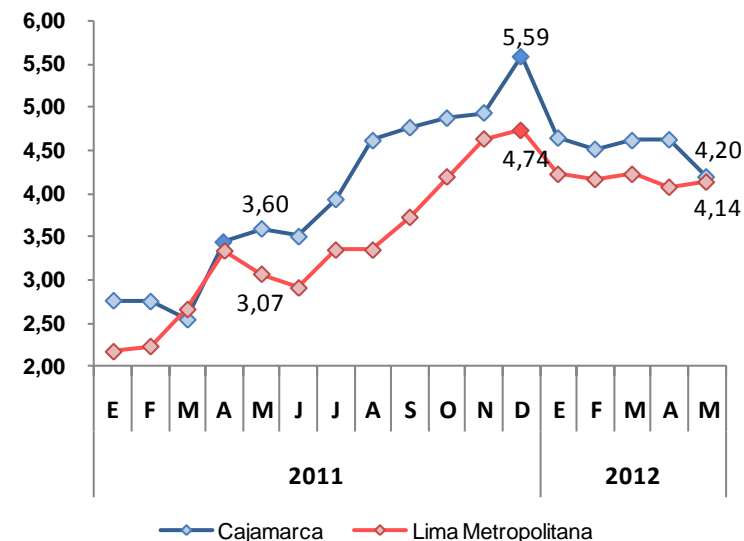
1/ Año Base 2009=100

2/ A mayo 2012.

3/ Últimos 12 meses.

Fuente: Instituto Nacional de Estadística e Informática.

### Ciudad de Cajamarca: Inflación últimos doce meses (Variación porcentual)



Fuente: Instituto Nacional de Estadística e Informática.

Elaboración: BCRP, Sucursal Trujillo, Departamento de Estudios Económicos.

**En la deflación del mes, influyó la disminución de precios en el grupo Alquiler de Vivienda, Combustibles y Electricidad (-1,37%) y Alimentos y Bebidas (-0,27%).**

**En el primer grupo, destaca la caída de precios en servicio eléctrico (-5,32%); y en el segundo grupo, Azúcar (-4,78%), Carnes y Preparados de carnes (-2,19%), Leguminosas y Derivados (-2,15%), Frutas (-1,79%) y Pan y Cereales (-1,6%).**

El crédito al sector privado aumentó, en mayo, 14,3%, en términos reales, respecto a similar mes del pasado año, acumulando al finalizar el mes, un saldo de S/. 1 888 millones, de los cuales el 87,7% se encuentra en moneda nacional. La tasa de morosidad es de 3,1%.

## Crédito Directo del Sistema Financiero

	Estructura % Mayo 2012	Mayo 2012 (Millones de S/.)	Var.%real anual	Contribución al crecimiento 1/
<b>Banco de la Nación</b>	<b>5,0</b>	<b>95</b>	<b>4,5</b>	<b>0,2</b>
<b>Agrobanco</b>	<b>0,5</b>	<b>9</b>	<b>-4,6</b>	<b>0,0</b>
<b>Banca múltiple</b>	<b>56,2</b>	<b>1 060</b>	<b>18,5</b>	<b>10,0</b>
<b>Instituciones no bancarias</b>	<b>38,4</b>	<b>724</b>	<b>10,3</b>	<b>4,1</b>
Cajas municipales	20,7	390	8,0	1,8
Cajas rurales	6,0	113	-1,5	-0,1
Edpymes	0,9	18	-35,9	-0,6
Financieras	10,8	204	32,7	3,0
<b>TOTAL</b>	<b>100,0</b>	<b>1 888</b>	<b>14,3</b>	<b>14,3</b>
En moneda nacional	87,7	1 656	14,7	12,9
En moneda extranjera	12,3	232	11,5	1,5

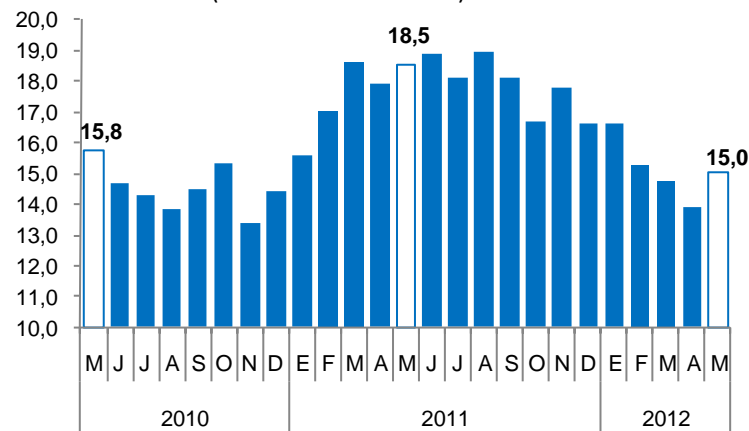
1/ En puntos porcentuales.

Fuente: Superintendencia de Banca, Seguros y AFP (SBS).

Elaboración: BCRP - Sucursal Trujillo. Departamento de Estudios Económicos.

## Evolución del crédito de la banca múltiple + instituciones no bancarias <sup>1/</sup>

(Variación % real anual)



1/ No incluye Agrobanco, ni Banco de la Nación.

Fuente: SBS

▪ En el departamento, 26 empresas otorgan crédito a hogares y empresas, en donde 5, concentran el 58,4% del mercado. Entre ellas, destacan: BCP (20,9%), BBVA Banco Continental (13,9%), CMAC Piura (9,8%), Caja Trujillo (7,6%) y Financiera Edyficar (6,2%).

▪ En cuanto al crédito por tipo, la pequeña y microempresa, recibe la mayor parte del financiamiento, 43,8 % del total, seguido de consumo (34,5%), corporativos, grandes y medianas empresas (11,7%) e hipotecario (10%).

▪ Por su parte, la morosidad en el crédito alcanzó en mayo un nivel de 3,1%, 0,1 puntos porcentuales por debajo de la cifra registrada en igual mes del pasado año. En la banca múltiple, la morosidad es de 2,4%; mientras que en las instituciones no bancarias, 4,3%, registrando las Edpymes el mayor nivel de mora (12,5%).

En mayo, los depósitos del sistema financiero disminuyeron, en términos reales, 5,8%, frente a igual mes del pasado año, por la caída que registraron los depósitos en moneda extranjera (-33,2%). Los depósitos en moneda nacional, por el contrario, aumentaron en 16,9%. El 68% de los depósitos se encuentran en soles.

### Depósitos del Sistema Financiero

	Estructura % Mayo 2012	Mayo 2012 (Millones de S./.)	Var. % real anual	Contribución al Crecimiento 1/
<b>Banca múltiple</b>	<b>77,0</b>	<b>843</b>	<b>-10,7</b>	<b>-8,7</b>
<b>Instituciones no bancarias</b>	<b>23,0</b>	<b>252</b>	<b>15,5</b>	<b>2,9</b>
Cajas municipales	15,3	168	17,6	2,2
Cajas rurales	7,2	79	11,0	0,7
Financieras	0,5	5	20,1	0,1
<b>TOTAL</b>	<b>100,0</b>	<b>1 095</b>	<b>-5,8</b>	<b>-5,8</b>
Vista	25,7	281	-33,2	-12,1
Ahorro	40,7	445	6,4	2,3
Aplazos	33,6	368	14,5	4,0
En moneda nacional	68,0	745	16,9	9,3
En moneda extranjera	32,0	350	-33,2	-15,0

1/ En puntos porcentuales.

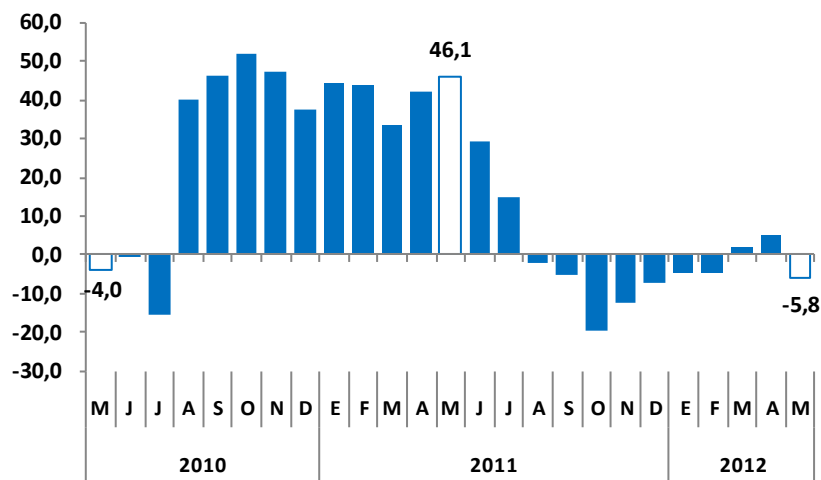
Fuente: Superintendencia de Banca, Seguros y AFP (SBS).

Elaboración: BCRP - Sucursal Trujillo. Departamento de Estudios Económicos.

▪ En el departamento, 19 empresas captan depósitos de los hogares y empresas, en donde 2, concentran el 53,5% del mercado. Entre ellas: BCP (36,9%) y Scotiabank (16,6%).

### Evolución de los depósitos en el sistema financiero

(Variación % real anual)



Fuente: SBS.