



BANCO CENTRAL DE RESERVA DEL PERÚ

Cajamarca: Síntesis de la Actividad Económica - Febrero 2012-

**Departamento de Estudios Económicos
Sucursal Trujillo**

Martes, 24 de abril de 2012

En el primer bimestre de 2012, el indicador de actividad económica creció 4,3% interanual, principalmente, por la mayor producción en los sectores minería, agropecuario, servicios gubernamentales, entre otros. En contraste, se contrajeron los sectores construcción y manufactura.

Indicador de Actividad Económica Regional ^{1/2/}

(Variación porcentual respecto a similar período año anterior)

Sector	Ponderación 3/	ENERO - FEBRERO 2012	
		Var. %	Contribución 4/
Agropecuario	21,5	4,1	0,9
Agrícola		4,6	
Pecuario		3,6	
Minería	20,2	22,6	4,6
Manufactura	13,7	-5,8	-0,8
Construcción	5,7	-24,5	-1,4
Electricidad y agua	1,8	7,0	0,1
Servicios gubernamentales	8,9	9,2	0,8
Servicios financieros	1,8	7,1	0,1
TOTAL	73,6	4,3	4,3

1/ Es un Indicador parcial de la actividad económica de la región que alcanza una cobertura de 73.6 por ciento del valor agregado bruto de la producción regional según cifras del INEI.

2/ Actualizado con información al 20 de abril de 2012.

3/ Considera la estructura productiva de la región para el año 2007 según cifras del INEI. En el caso de los servicios financieros se considera como ponderación el promedio nacional para dicho año (1,8 por ciento).

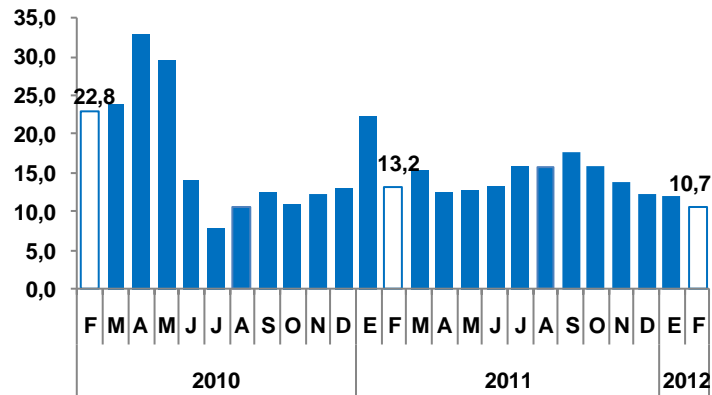
4/ En puntos porcentuales.

FUENTE: MINAG, MINEM, EPS Sedacaj, EPS Marañón, MEF, SBS y Empresas.

ELABORACIÓN: BCRP, Sucursal Trujillo. Departamento de Estudios Económicos.

Indicadores de consumo privado, como el crédito personal y de automóviles nuevos, continuaron en su senda expansiva; sin embargo, el primero registró una desaceleración, por quinto mes consecutivo.

Crédito a Personas Naturales ^{1/2/}
(Var.% real anual)

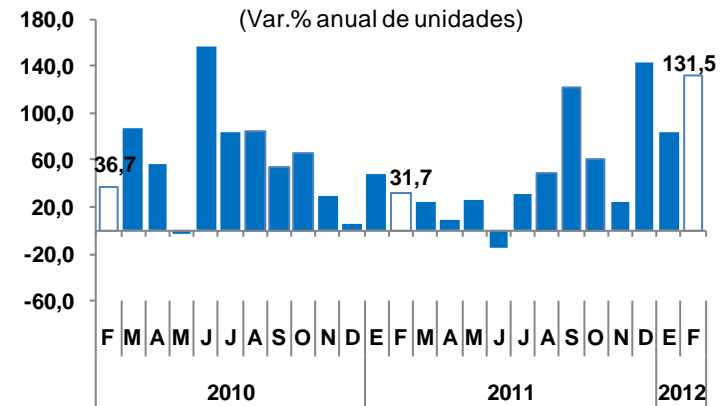


1/ Considera crédito de consumo e hipotecario.

2/ Incluye personas jurídicas sin fines de lucro.

FUENTE: SBS

Venta de automóviles ligeros nuevos familiares
(Var.% anual de unidades)



FUENTE: ARAPER.

El crédito a personas naturales se ha desacelerado por quinto mes consecutivo. Así, en términos reales, creció 10,7% respecto a febrero del pasado año. El resultado del mes se sustenta en la expansión del crédito hipotecario (24,5%) y de consumo (6,7%).

En febrero, las ventas de automóviles nuevos familiares (autos - station wagon, van familiar multipropósito y camionetas SUV) ascendieron a 125 unidades, lo que significó un incremento de 131,5% interanual. En el primer bimestre, se vendieron 243 unidades, 105,9 % más, con relación a similar periodo de 2011.

En febrero, la actividad agropecuaria creció 3,2% interanual, principalmente, por la mayor contribución de la producción de leche, alfalfa, carne de vacuno, arveja grano verde, entre otros. La producción acumulada en el primer bimestre, creció 4,1%.

Producción de principales productos agropecuarios ^{1/}

(Miles de toneladas)

	Estructura Porcentual 2011 ^{2/}	FEBRERO		ENERO - FEBRERO			
		Var.% anual	Contribución al crecimiento ^{3/}	2011	2012	Var.% anual	Contribución al crecimiento ^{3/}
PRODUCCIÓN AGRÍCOLA	64,2	2,7	1,6			4,6	2,5
Orientada al mercado externo y agroindustria ^{2/}	16,1	-1,6	0,0			-3,3	0,0
Café	14,1	-	-	0,0	0,0	-	-
Maíz amarillo duro	1,9	-1,6	0,0	3,8	3,7	-3,3	0,0
Orientada al mercado interno ^{2/}	48,2	2,8	1,6			4,7	2,6
Papa	8,8	-2,2	-0,4	60,4	62,1	2,8	0,4
Arroz cáscara	5,6	-23,4	-0,5	9,2	9,4	1,5	0,0
Yuca	2,3	-8,1	-0,3	18,1	17,6	-2,9	-0,1
Alfalfa	2,1	30,5	0,7	25,0	34,4	37,4	0,9
Maíz amiláceo	1,5	2,7	0,0	0,0	0,0	12,6	0,0
Frijol grano seco	0,0	49,1	0,0	0,0	0,0	49,1	0,0
Arveja grano verde	0,0	18,8	0,3	2,0	2,5	20,9	0,2
Maíz choclo	0,0	-6,5	-0,2	5,9	5,5	-6,0	-0,1
Trigo	1,1	-26,4	0,0	0,1	0,1	-26,4	0,0
Arveja grano seco	1,2	253,8	0,0	0,0	0,0	253,8	0,0
PRODUCCIÓN PECUARIA	35,8	3,8	1,6			3,6	1,6
Carne de vacuno ^{4/}	18,7	1,7	0,4	9,2	9,3	1,6	0,4
Leche	11,5	8,1	1,1	50,7	54,2	7,0	1,0
Carne de porcino ^{4/}	1,7	-2,6	-0,1	1,1	1,1	-2,6	-0,1
Carne de ovino ^{4/}	1,4	-5,0	-0,1	0,7	0,6	-6,0	-0,1
SECTOR AGROPECUARIO	100,0	3,2	3,2			4,1	4,1

1/ Cifras preliminares.

2/ VBP en nuevos soles a precios de 1994.

3/ En puntos porcentuales.

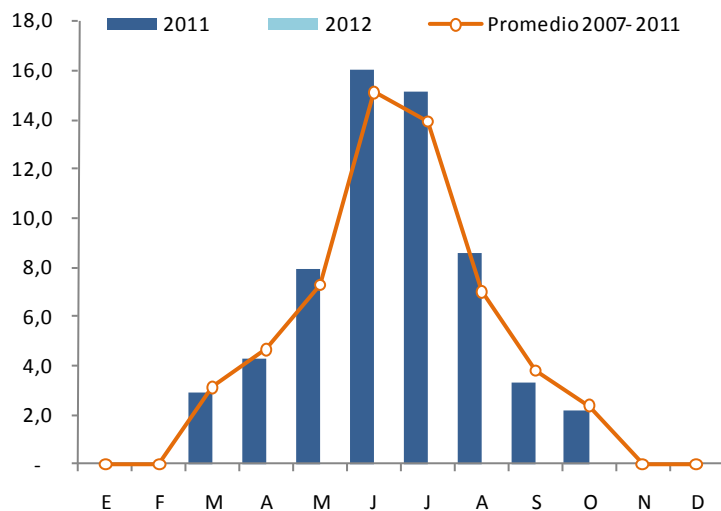
4/ Peso de animales en pie.

FUENTE: Ministerio de Agricultura - OIA

ELABORACIÓN: BCRP, Sucursal Trujillo. Departamento de Estudios Económicos.

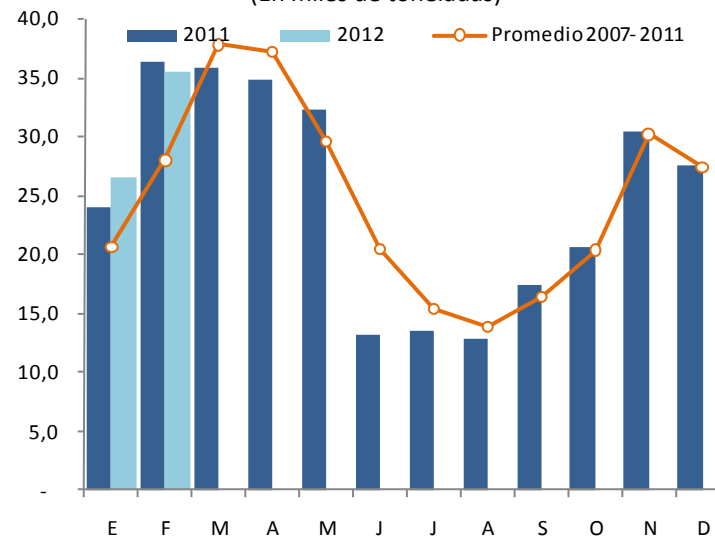
Producción de café

(En miles de toneladas)



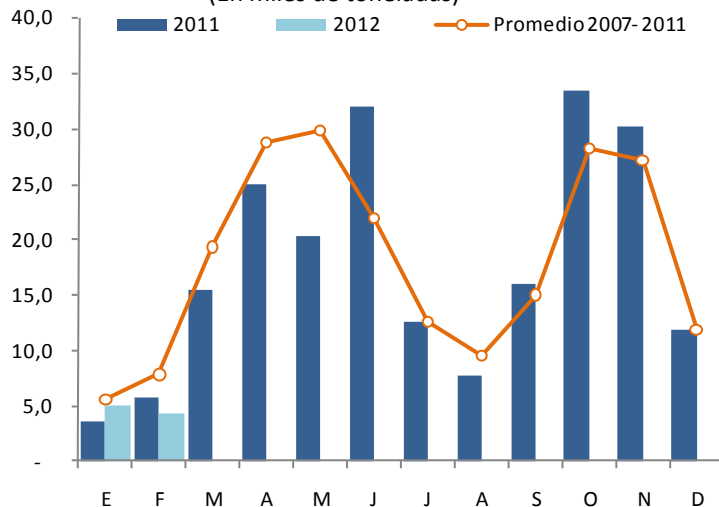
Producción de papa

(En miles de toneladas)



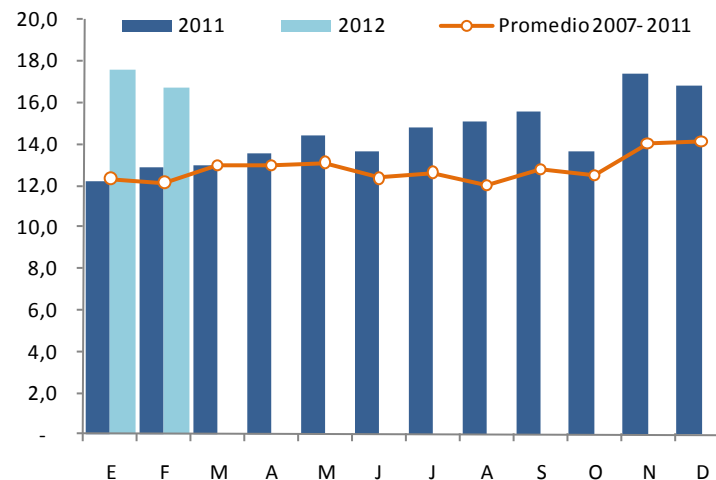
Producción de arroz

(En miles de toneladas)



Producción de alfalfa

(En miles de toneladas)



Fuente: MINAG

La superficie sembrada, en los siete primeros meses de la actual campaña agrícola, es 8,2% mayor, respecto a la campaña pasada. Las favorables condiciones hidroclimáticas han favorecido las siembras de maíz amiláceo, frijol grano seco, trigo, arroz, entre otros.

Campaña agrícola - Superficie sembrada 1/ (Hectáreas)

	Campaña agrícola 2/		Variación	
	2010/2011	2011/2012	Absoluta	Porcentual
CULTIVOS TRANSITORIOS	172 274	186 623	14 349	8,3
Arroz	15 638	16 624	986	6,3
Cebada	9 559	9 988	429	4,5
Frijol grano seco	13 792	18 876	5 085	36,9
Maíz amarillo duro	18 531	18 100	- 431	-2,3
Maíz amiláceo	38 224	47 571	9 347	24,5
Papa	15 679	16 108	429	2,7
Trigo	21 654	23 836	2 182	10,1
Otros	39 198	35 520	-3 677	-9,4
CULTIVOS PERMANENTES	924	832	0	-
Café	924	832	0	-
Total	173 198	187 455	14 257	8,2

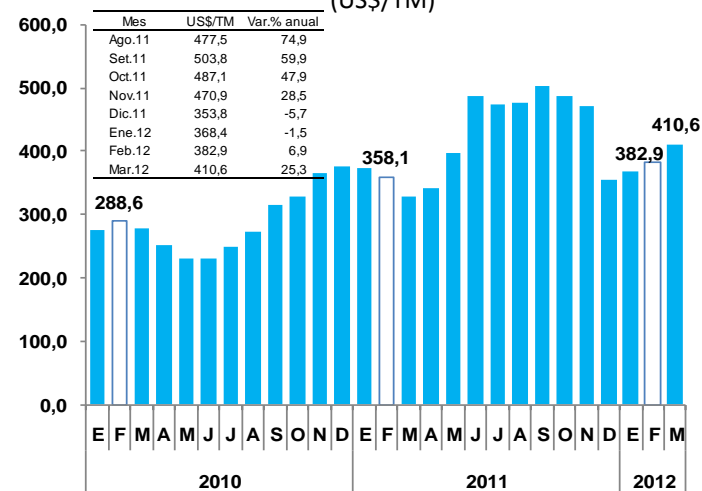
1/ Cifras preliminares.

2/ De agosto a febrero.

Fuente: Gerencia Regional de Agricultura- Cajamarca.

Elaboración: BCRP, Sucursal Trujillo. Departamento de Estudios Económicos.

Cotización internacional promedio de la úrea (US\$/TM)



Fuente: World Bank.

En febrero, la actividad minera creció 11,1%, interanual, principalmente, por la mayor producción de oro (13,5%), la misma que proviene, principalmente, de la empresa Yanacocha y Minera Coimolache. En los dos primeros meses, el sector acumuló un crecimiento de 22,6% interanual.

Producción Minera ^{1/}

	Estructura Porcentual 2011 ^{2/}	FEBRERO			ENERO - FEBRERO		
		2012	Var.% anual	Contribución al crecimiento ^{3/}	2011	Var.% anual	Contribución al crecimiento ^{3/}
Oro (Onzas troy)	87,8	134 125	15,5	13,5	299 169	29,4	25,4
Cobre (TMF)	10,6	2 351	-23,1	-2,6	4 982	-26,2	-3,2
Plata (Onzas troy)	1,5	168 299	13,5	0,2	367 981	35,6	0,5
TOTAL ^{2/}	100,0		11,1	11,1		22,6	22,6

1/ Cifras preliminares.

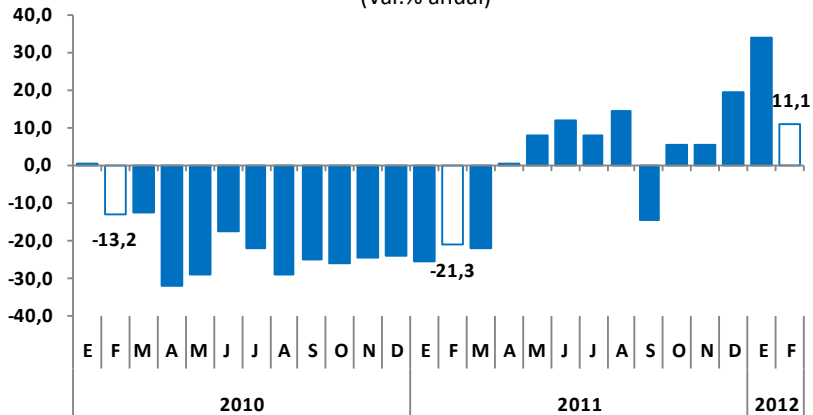
2/ Del VBP en nuevos soles de 1994.

3/ En puntos porcentuales.

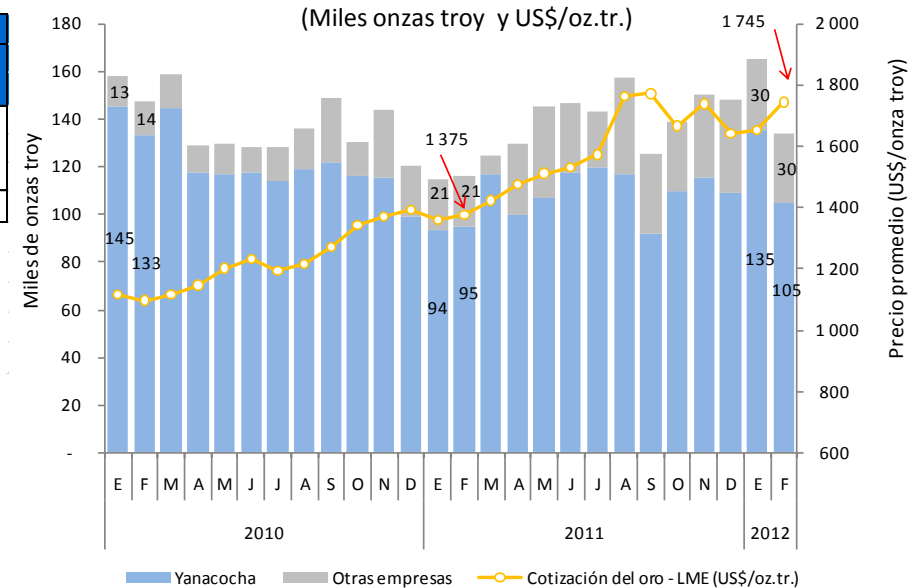
Fuente: Ministerio de Energía y Minas.

Elaboración: BCRP, Sucursal Trujillo. Departamento de Estudios Económicos.

Evolución del Valor Bruto de la Producción Minera (Var.% anual)



Cajamarca: Producción de oro y cotización internacional (LME)



Fuentes: MINEM, London Metal Exchange (LME).

La Compañía Minera Coimolache (Buenaventura y Southern Copper) inició operaciones en el mes de agosto de 2011 en el distrito de Chugur, provincia de Hualgayoc. La empresa produce oro y cobre.

En febrero, la manufactura se contrajo 6,2%, en términos interanuales. En los dos primeros meses del año, el sector acumuló una caída de 5,8% interanual.

Principales indicadores del sector manufactura ^{1/}

	FEBRERO			ENERO - FEBRERO		
	2011	2012	Var. %	2011	2012	Var. %
Arroz Pilado (Tm.)	3 983	3 051	-23,4	6 463	6 557	1,4
Productos Lácteos (S/.)	2 150 540	2 146 428	-0,2	4 075 354	3 810 990	-6,5
Agua de Mesa (Lts.)	82 280	59 600	-27,6	169 460	123 020	-27,4
Oxígeno (m3)	4 934	1 657	-66,4	10 051	3 529	-64,9
Variación del sector ^{2/}			-6,2			-5,8

1/ Cifras preliminares.

2/ Variación en términos reales.

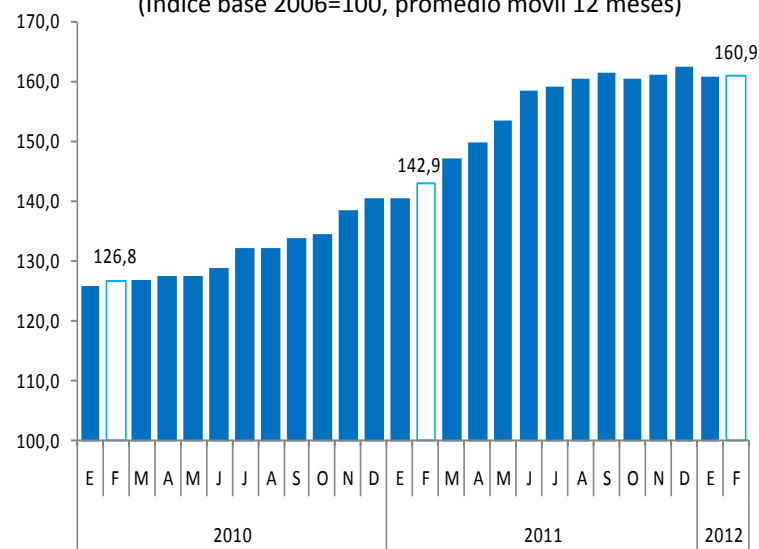
3/ En valores a precios de 1994. Considera queso, mantequilla, yogurt y manjar blanco.

FUENTE: Dirección Regional de Agricultura y Empresas.

ELABORACIÓN: BCRP, Sucursal Trujillo. Departamento de Estudios Económicos.

Índice de producción de derivados lácteos ^{1/}

(Índice base 2006=100, promedio móvil 12 meses)



1/ A precios de 1994.

FUENTE: Empresas.

ELABORACIÓN: BCRP, Sucursal Trujillo.

En el mes, la construcción se redujo significativamente (-27,2% interanual), por la menor ejecución de obras públicas (gobierno nacional y regional) y privadas (paralización de obras vinculadas al proyecto Conga). En el bimestre, la producción acumuló una caída interanual de 24,5%.

Indicadores del sector construcción

	FEBRERO			ENERO - FEBRERO		
	2011	2012	Var. %1/	2011	2012	Var. %1/
Despacho de cemento (T.)	13 085	9 069	-30,7	27 915	20 506	-26,5
Venta de concreto (m3)	2 129	2 298	7,9	4 929	4 654	-5,6
Variación del sector 1/			-27,2			-24,5

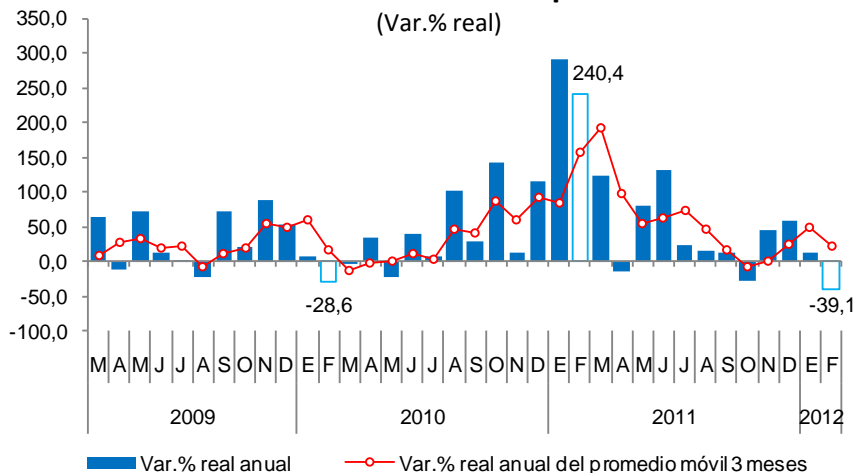
1/ Variación en términos reales.

FUENTE: Empresa Cementos Pacasmayo S.A.A.

ELABORACIÓN: BCRP, Sucursal Trujillo. Departamento de Estudios Económicos.

Dinámica de la inversión pública 1/

(Var.% real)



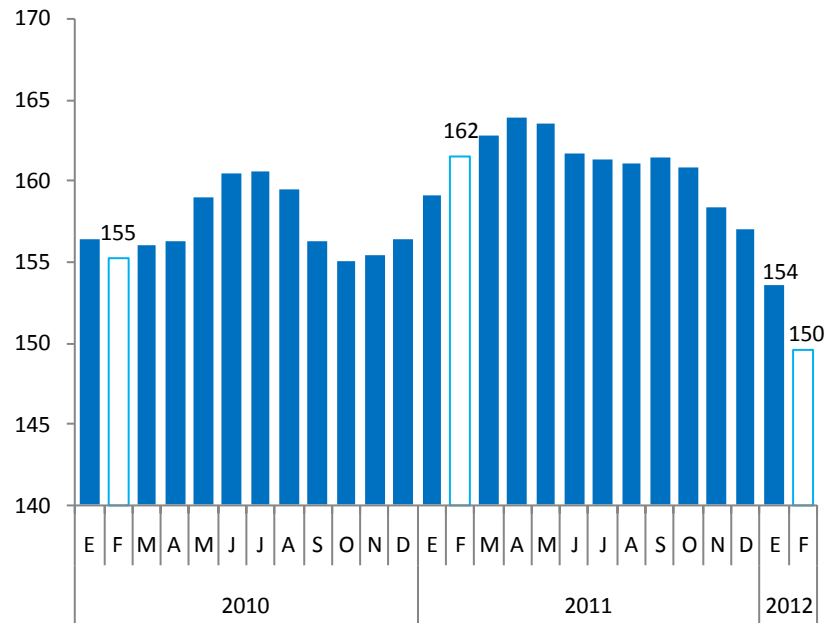
1/ Comprende los tres niveles de gobierno: Nacional, Regional y Locales.

Última actualización, 31 de marzo de 2012.

Fuente: MEF-SIAF.

Despachos de cemento en Cajamarca

(Acumulado móvil últimos 12 meses, miles de TM)



Fuente: Cementos Pacasmayo S.A.A.

En febrero, el crédito creció 14,7% interanual, principalmente, por mayor dinamismo de las empresas bancarias. El crédito en moneda nacional aumentó 15,5% y en dólares lo hizo en 9,3%. El grado de dolarización es de 12,5% y la tasa de morosidad, 2,8%.

Crédito Directo del Sistema Financiero

	Estructura % Febrero 2012	Febrero 2012 (Millones de S./)	Var.% real anual	Contribución al crecimiento ^{1/}
Banco de la Nación	5,2	93	6,3	0,4
Empresas bancarias ^{2/}	56,2	1 004	17,4	9,6
Instituciones no bancarias	38,6	688	12,0	4,7
Cajas municipales	20,9	374	9,3	2,0
Cajas rurales	6,1	109	-0,1	0,0
Edpymes	0,9	17	-39,2	-0,7
Financieras	10,6	189	38,8	3,4
TOTAL	100,0	1 785	14,7	14,7
En moneda nacional	87,5	1 561	15,5	13,4
En moneda extranjera	12,5	224	9,3	1,2

1/ En puntos porcentuales.

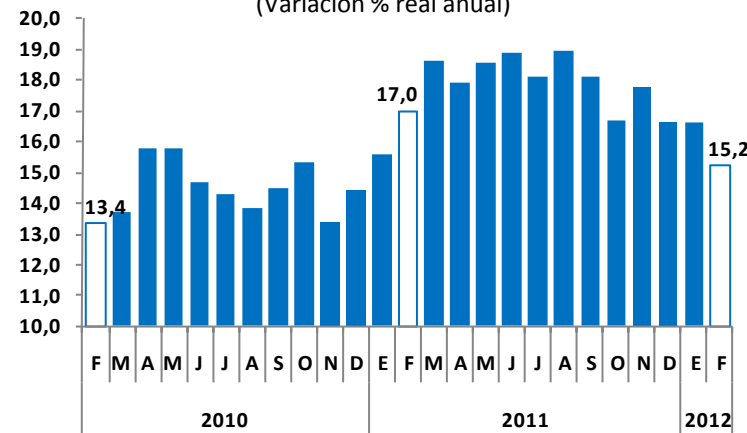
2/ Incluye Agrobanco.

FUENTE: Superintendencia de Banca, Seguros y AFP (SBS).

ELABORACION: BCRP - Sucursal Trujillo. Departamento de Estudios Económicos.

Evolución del crédito de la banca múltiple + instituciones no bancarias 1/

(Variación % real anual)



1/ No incluye Agrobanco, ni Banco de la Nación.

Fuente: SBS

▪ En el departamento, 26 empresas otorgan crédito a hogares y empresas, en donde 5, concentran el 57,6% del mercado. Entre ellas, destacan: BCP (20,3%), BBVA Banco Continental (13,7%), CMAC Piura (10%), Caja Trujillo (7,7%) y Financiera Edyficar (5,9%) .

▪ En febrero, la tasa de morosidad crediticia fue de 2,8%, nivel inferior en 0,3 puntos porcentuales, frente a igual mes de 2011. La morosidad en las empresas bancarias fue de 2,2%; mientras que en las instituciones no bancarias, 4,2%, correspondiendo a las Edpymes y Cajas Rurales el mayor nivel con 14,2% y 5,5%, respectivamente.

Los depósitos en el sistema financiero declinaron 4,9% interanual, en febrero, por las menores captaciones de las empresas bancarias (-8,8%), particularmente, en moneda extranjera. No obstante, los depósitos de ahorro se incrementaron 15,8% en los últimos doce meses. El grado de dolarización de los depósitos es de 30,5%.

Depósitos del Sistema Financiero

	Estructura % Febrero 2012	Febrero 2012 (Millones de S./.)	Var. % real anual	Contribución al Crecimiento ^{1/}
Instituciones bancarias	75,7	767	-8,8	-7,0
Instituciones no bancarias	24,3	246	10,0	2,1
Cajas municipales	16,4	166	12,0	1,7
Cajas rurales	7,4	75	6,1	0,4
Financieras	0,5	5	7,7	0,0
TOTAL	100,0	1 013	-4,9	-4,9
Vista	23,3	236	-38,3	-13,7
Ahorro	42,9	434	15,8	5,6
Aplazos	33,8	343	11,4	3,3
En moneda nacional	69,5	704	19,7	10,9
En moneda extranjera	30,5	309	-35,2	-15,7

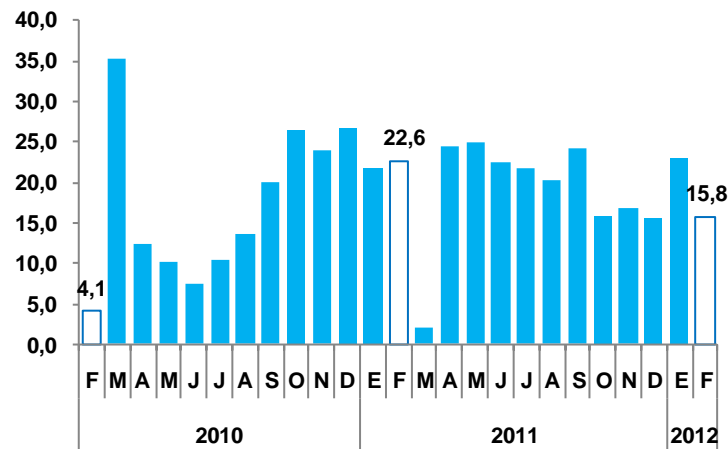
1/ En puntos porcentuales.

FUENTE: Superintendencia de Banca, Seguros y AFP (SBS).

ELABORACION: BCRP - Sucursal Trujillo. Departamento de Estudios Económicos.

▪ En el departamento, 19 empresas captan depósitos de los hogares y empresas, en donde 5, concentran el 78,2% del mercado. Entre ellas: BCP (35,5%), Scotiabank (15,7%), BBVA Banco Continental (10,7%), CMAC Piura (9,9%) y CRAC Cajamarca (6,4%).

Evolución de los ahorros en el sistema financiero (Variación % real anual)



Fuente: SBS.

En febrero, el Índice de Precios al Consumidor en la ciudad de Cajamarca aumentó 0,11%, respecto al mes anterior; acumulando, en los últimos doce meses, una variación de 4,52%.

Ciudad de Cajamarca: Inflación por grandes grupos de consumo, Febrero 2012

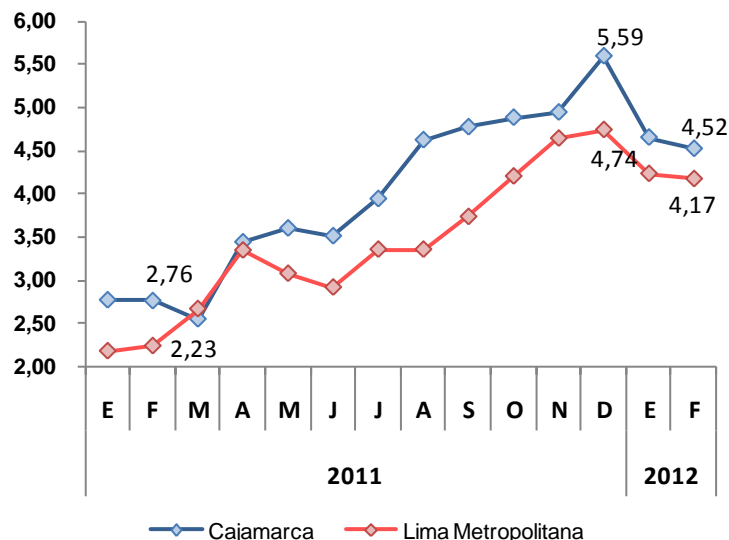
	Ponderación 2009	Variación Porcentual		
		Mensual	Acumulada 1/	Anualizada 2/
Índice General	100,0	0,11	-0,32	4,52
1. Alimentos y Bebidas	40,35	-0,20	-1,02	5,83
2. Vestido y Calzado	7,33	0,00	-0,13	2,96
3. Alquiler de Vivienda, Comb. y Electricidad	8,38	0,88	1,34	3,00
4. Muebles, Enseres y Mant. Viv.	6,16	0,00	-0,04	2,42
5. Cuidad Salud y Serv. Médicos	3,25	0,00	0,40	-0,43
6. Transportes y Comunicaciones	13,76	0,42	-1,03	6,74
7. Esparc, Divers, Serv. Cult. y Ens.	13,00	0,42	0,57	0,55
8. Otros Bienes y Servicios	7,76	0,17	1,05	6,81

1/ A febrero 2012.

2/ Últimos 12 meses.

Fuente: Instituto Nacional de Estadística e Informática.

Ciudad de Cajamarca: Inflación últimos doce meses (Variación porcentual)



Fuente: Instituto Nacional de Estadística e Informática.

Elaboración: BCRP, Sucursal Trujillo, Departamento de Estudios Económicos.

En la inflación mensual, los grupos que registraron mayor alza promedio de sus precios fueron *Alquiler de Vivienda, Combustible y Electricidad (0,88%)*, *Transportes y Comunicaciones (0,42%)* y *Esparcimiento y Servicios Culturales (0,42%)*.

El grupo de *Alimentos y Bebidas* que representa el 40,4% en la canasta familiar, por el contrario, registró una caída en sus precios promedio, principalmente, en carne de pollo (-7,6%) y pescado (-4,8%). En lo referente a pollo, la reducción se originó por el mayor abastecimiento de las granjas procedentes de La Libertad. Respecto al pescado, disminuyó para las especies bonito (-9,4%), tollo (-6,4%) y jurel (-2%), originados por mayor abastecimiento del litoral del departamento de Piura.