



BANCO CENTRAL DE RESERVA DEL PERÚ

Cajamarca: Síntesis de la Actividad Económica - Diciembre 2011 -

**Departamento de Estudios Económicos
Sucursal Trujillo**

Viernes, 24 de febrero de 2012

En el año 2011, el indicador de actividad económica creció 1,6%, por la expansión de la manufactura, servicios gubernamentales, servicios financieros y construcción, que contrarrestaron la caída en los sectores minero, agropecuario y electricidad y agua.

Indicador de Actividad Económica Regional ^{1/2/}

(Variación porcentual respecto a similar período año anterior)

Sector	Ponderación 3/	Enero - Diciembre 2011	
		Var. %	Contribución 4/
Agropecuario	21.5	-0.3	-0.1
Agrícola		-3.2	
Pecuario		5.3	
Minería	20.2	-2.0	-0.4
Manufactura	13.7	6.3	0.9
Construcción	5.7	4.2	0.2
Electricidad y agua	1.8	-4.3	-0.1
Servicios gubernamentales	8.9	8.1	0.7
Servicios financieros	1.8	15.8	0.3
TOTAL	73.6	1.6	1.6

1/ Es un Indicador parcial de la actividad económica de la región que alcanza una cobertura de 73.6 por ciento del valor agregado bruto de la producción regional según cifras del INEI.

2/ Actualizado con información al 20 de febrero de 2012.

3/ Considera la estructura productiva de la región para el año 2007 según cifras del INEI. En el caso de los servicios financieros se considera como ponderación el promedio nacional para dicho año (1,8 por ciento).

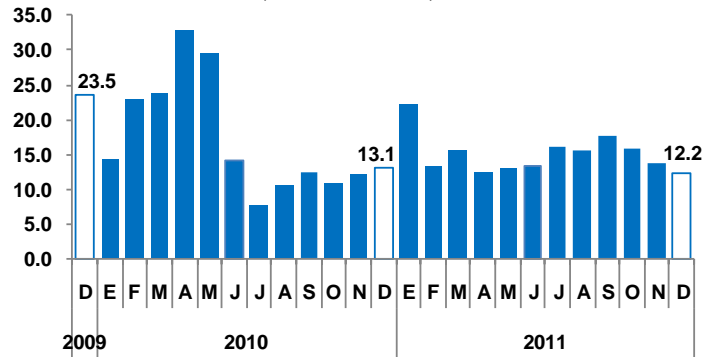
4/ En puntos porcentuales.

FUENTE: MINAG, MINEM, EPS Sedacaj, EPS Marañón, MEF, SBS y Empresas.

ELABORACIÓN: BCRP, Sucursal Trujillo. Departamento de Estudios Económicos.

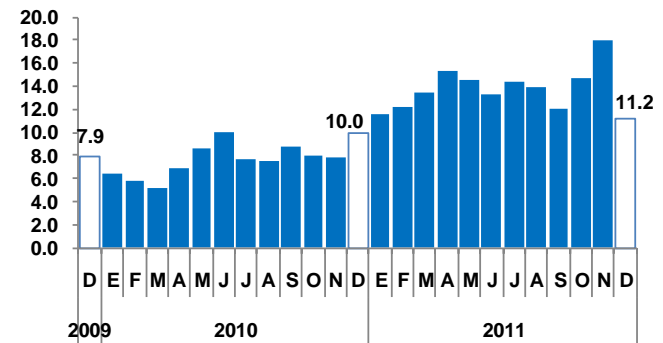
Indicadores de consumo privado, como el crédito personal, consumo residencial de electricidad y la venta de automóviles nuevos, continuaron en su senda expansiva, pero a menor ritmo, en el caso de los dos primeros.

Crédito a Personas Naturales
(Var.% real anual)



FUENTE: SBS

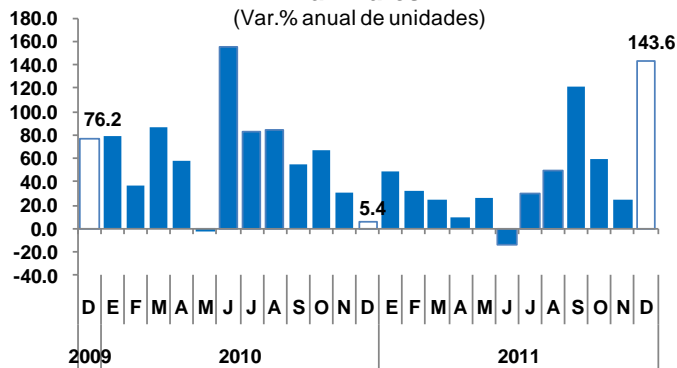
Consumo residencial de electricidad 1/
(Var.% anual de GW.h)



1/ Información preliminar.

FUENTE: Osinergmin

Venta de automóviles ligeros nuevos familiares



FUENTE: ARAPER.

El crédito personal, en términos reales, creció 12,2 por ciento, interanual, el nivel más bajo desde diciembre de 2010 (10 por ciento), por una desaceleración del crédito de consumo.

Por su parte, el consumo residencial de electricidad creció, en el mes 11,2 por ciento, en términos interanuales. En el año, acumuló un crecimiento de 13,7 por ciento, frente a 2010.

Las ventas de automóviles nuevos familiares (autos - station wagon, van familiar multipropósito y camionetas SUV) se incrementaron, en diciembre, 143,6 por ciento interanual y 39,3 por ciento, en el periodo anual.

La actividad agropecuaria creció en diciembre 4,3% interanual, principalmente, por la mayor producción de carne de vacuno, leche, maíz amarillo duro, papa, alfalfa, arroz y yuca, entre otros. En el año, la producción se contrajo en 0,3%.

Producción de principales productos agropecuarios ^{1/}

(En miles toneladas)

	Estructura Porcentual 2010 ^{2/}	DICIEMBRE		ENERO - DICIEMBRE			
		Var.% anual	Contribución al crecimiento	2010	2011	Var.% anual	Contribución al crecimiento
PRODUCCIÓN AGRÍCOLA	66.1	4.1	2.1			-3.2	-2.1
Orientada al mercado externo y agroindustria ^{2/}	16.0	110.6	0.8			0.2	0.0
Café	13.8	-	-	59.0	60.5	2.5	0.3
Maíz amarillo duro	2.2	110.6	0.8	75.2	64.4	-14.3	-0.3
Orientada al mercado interno ^{2/}	50.2	2.6	1.4			-4.3	-2.2
Papa	8.6	6.8	0.8	294.6	299.2	1.6	0.1
Arroz cáscara	5.7	9.2	0.4	218.0	214.4	-1.7	-0.1
Yuca	2.4	9.9	0.4	95.2	91.1	-4.4	-0.1
Alfalfa	2.0	27.2	0.7	168.9	172.9	2.3	0.0
Maíz amiláceo	1.8	-64.6	0.0	33.8	29.6	-12.5	-0.2
Frijol grano seco	0.0	0.3	0.0	16.2	14.6	-9.9	-0.2
Arveja grano verde	0.0	19.0	0.0	23.5	15.2	-35.3	-0.5
Maíz choclo	0.0	18.2	0.1	39.5	33.4	-15.3	-0.2
Trigo	1.2	-	-	33.1	31.4	-5.0	-0.1
Arveja grano seco	1.1	24.5	0.1	14.3	15.6	9.0	0.1
PRODUCCIÓN PECUARIA	33.9	4.6	2.2			5.3	1.8
Carne de vacuno ^{3/}	17.3	4.0	1.0	53.7	58.0	8.2	1.4
Leche	11.2	5.3	0.8	303.4	311.6	2.7	0.3
Carne de porcino ^{3/}	1.7	0.8	0.0	6.8	6.8	0.0	0.0
Carne de ovino ^{3/}	1.4	-6.1	-0.1	4.1	4.0	-1.7	0.0
SECTOR AGROPECUARIO	100.0	4.3	4.3			-0.3	-0.3

1/ Cifras preliminares.

2/ VBP en nuevos soles a precios de 1994.

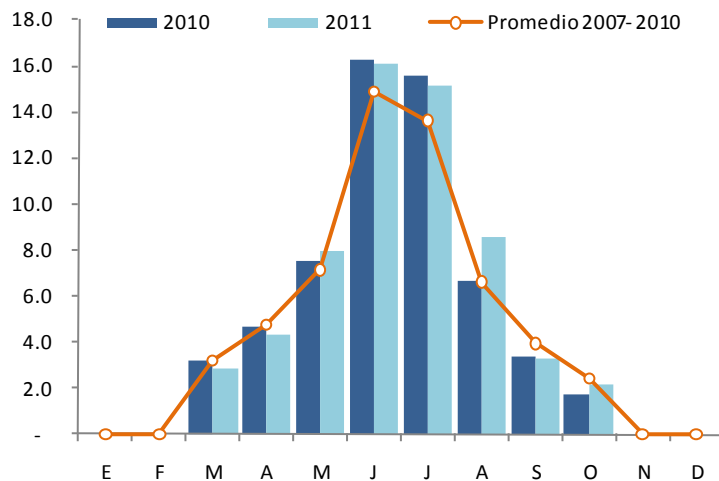
3/ Peso de animales en pie.

FUENTE: Ministerio de Agricultura - OIA

ELABORACIÓN: BCRP, Sucursal Trujillo. Departamento de Estudios Económicos.

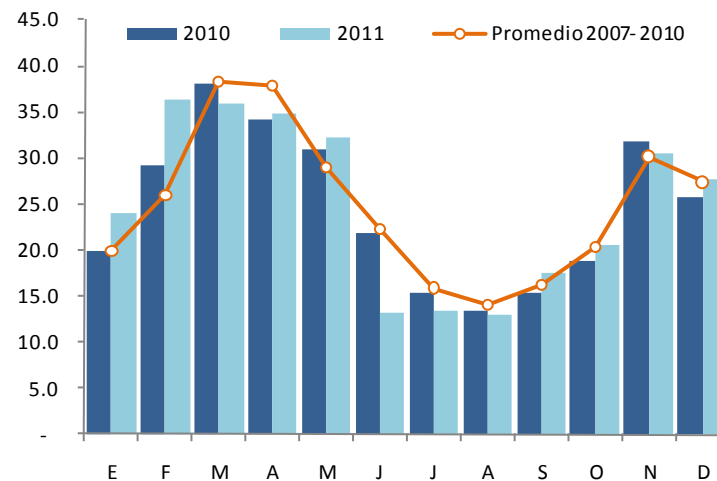
Producción de café

(En miles de toneladas)



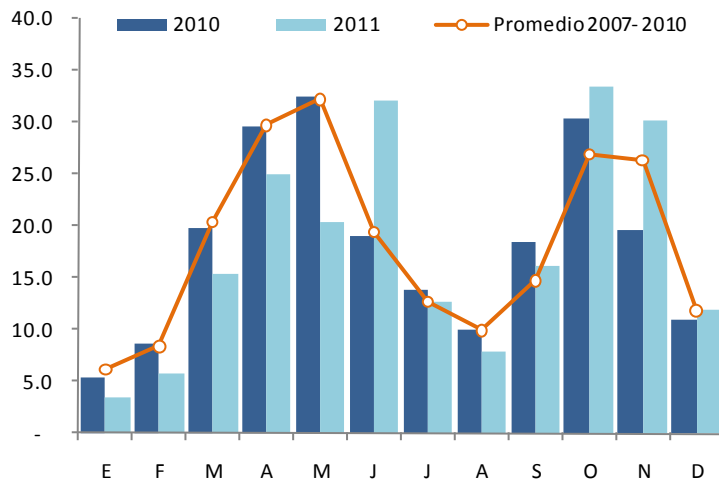
Producción de papa

(En miles de toneladas)



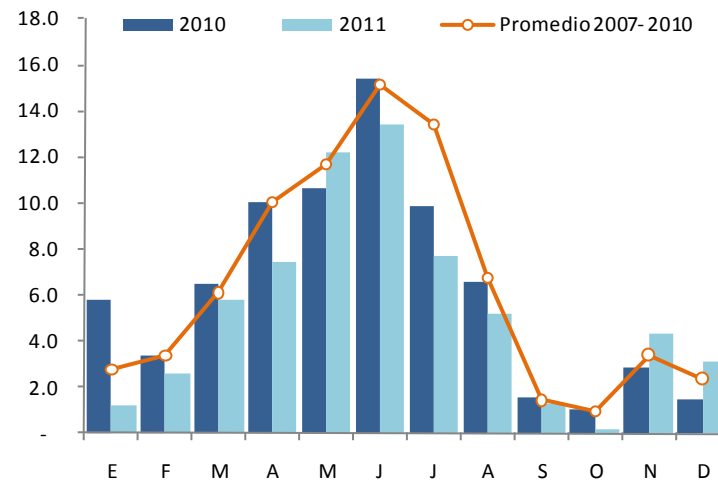
Producción de arroz

(En miles de toneladas)



Producción de maíz amarillo duro

(En miles de toneladas)



Fuente: MINAG

La superficie sembrada, en los cinco primeros meses de la actual campaña agrícola, es 8,1% mayor, respecto a la campaña pasada. Las favorables condiciones hidroclimáticas han favorecido las mayores siembras de maíz amiláceo, frijol grano seco y trigo, entre otros.

Campaña agrícola - Superficie sembrada 1/ (Hectáreas)

	Campaña agrícola ^{2/}		Variación	
	2010/2011	2011/2012	Absoluta	Porcentual
CULTIVOS TRANSITORIOS	125 021	135 167	10 146	8.1
Arroz	9 938	11 772	1 834	18.5
Cebada	4 742	4 589	- 153	-3.2
Frijol grano seco	12 271	16 159	3 888	31.7
Maíz amarillo duro	11 935	10 608	-1 327	-11.1
Maíz amiláceo	36 128	45 207	9 079	25.1
Papa	13 896	14 088	192	1.4
Trigo	5 317	6 705	1 388	26.1
Otros	30 794	26 039	-4 755	-15.4
CULTIVOS PERMANENTES	0	0	0	-
Café	0	0	0	-
Total	125 021	135 167	10 146	8.1

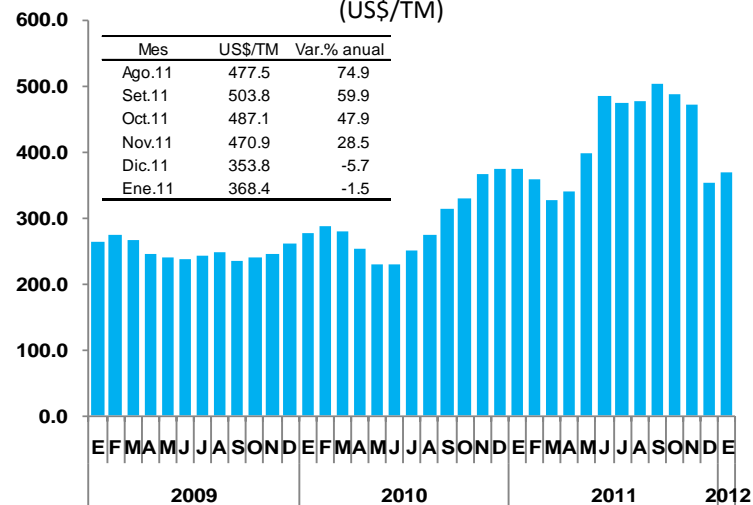
1/ Cifras preliminares.

2/ De agosto a diciembre.

Fuente: Gerencia Regional de Agricultura- Cajamarca.

Elaboración: BCRP, Sucursal Trujillo. Departamento de Estudios Económicos.

Cotización internacional promedio de la úrea (US\$/TM)



Fuente: World Bank.

En diciembre, la actividad minera creció 19,5%, interanual, por la mayor producción de oro y plata. En el año, la producción declinó 2% ante menores leyes del mineral extraído.

Producción Minera ^{1/}

	Estructura Porcentual 2010 ^{2/}	DICIEMBRE			ENERO - DICIEMBRE		
		2011	Var.% anual	Contribución al crecimiento ^{3/}	2011	Var.% anual	Contribución al crecimiento ^{3/}
Oro (Onzas troy)	87.1	148,281	22.9	19.9	1,640,674	-1.2	-1.1
Cobre (TMF)	11.3	3,146	-6.3	-0.8	40,370	-7.5	-0.8
Plata (Onzas troy)	1.6	169,955	36.4	0.5	2,050,117	-5.5	-0.1
TOTAL ^{2/}	100.0		19.6	19.6		-2.0	-2.0

1/ Cifras preliminares.

2/ Del VBP en nuevos soles de 1994.

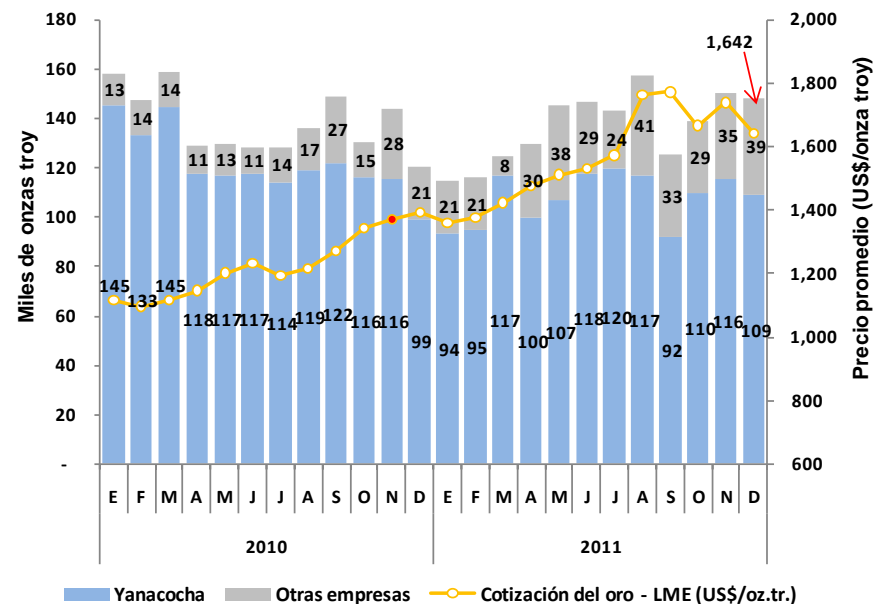
3/ En puntos porcentuales.

Fuente: Ministerio de Energía y Minas.

Elaboración: BCRP, Sucursal Trujillo. Departamento de Estudios Económicos.

Cajamarca: Producción de oro y cotización internacional

(Miles onzas troy y US\$/oz.tr.)



Fuente: MINEM.

En diciembre creció 9,2% interanual, por la mayor producción de sus principales industrias como la de productos lácteos y molinería de arroz; ambas ramas generan casi la totalidad (98%) del VBP mensual del sector. En el año el sector creció 6,3%.

Principales indicadores del sector manufactura 1/

	DICIEMBRE			ENERO - DICIEMBRE		
	2010	2011	Var. %	2010	2011	Var. %
Arroz Pilado (Tm.)	7 621	8 320	9.1	152 583	150 062	-1.7
Productos Lacteos (S/.)	2 097 322	2 317 796	10.5	25 000 959	28 860 941	15.4
Agua de Mesa (Lts.)	103 840	87 200	-16.0	1 497 840	1 089 240	-27.3
Oxígeno (m3)	5 411	3 573	-34.0	62 313	63 276	1.5
Variación del sector 2/			9.2			6.3

1/ Cifras preliminares.

2/ Variación en términos reales.

3/ En valores a precios de 1994. Considera queso, mantequilla, yogurt y manjar blanco.

FUENTE: Dirección Regional de Agricultura y Empresas.

ELABORACIÓN: BCRP, Sucursal Trujillo. Departamento de Estudios Económicos.

En diciembre, la manufactura departamental registró, por tercer mes consecutivo, tasas positivas. Al término de 2011, el sector acumuló un crecimiento de 6,3 por ciento, respecto al 2010, sustentado en la mayor actividad de la industria de productos lácteos (15,4 por ciento), particularmente, en la elaboración de quesos en sus diferentes variedades. Contribuyó también, pero en menor medida, la industria química básica en la preparación de oxígeno, cuyo nivel aumentó 1,5 por ciento.

En lo referente a la actividad turística, los arribos a los establecimientos de hospedaje aumentaron en diciembre 20,6% interanual. En el año registró una expansión de 30,2%, prevaleciendo el dinamismo de los arribos nacionales (30,9%), respecto a los extranjeros (8,4%).

Arribos en los establecimientos de hospedaje

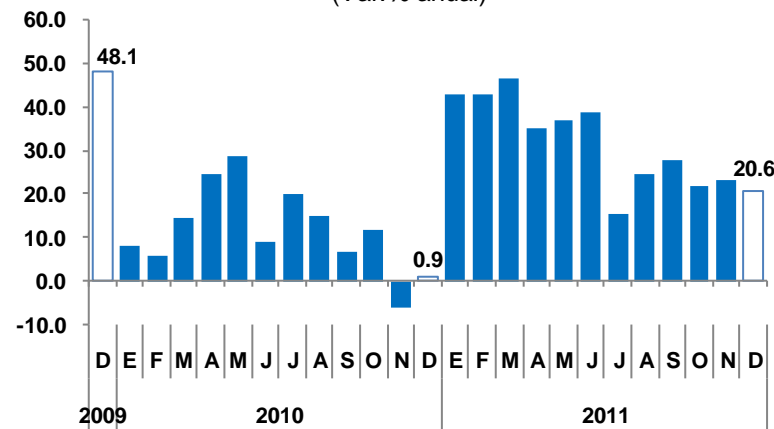
(Número de personas)

	Diciembre			Enero - Diciembre		
	2010	2011	Var.%	2010	2011	Var.%
Nacionales	43,601	52,876	21.3	511,906	670,003	30.9
Extranjeros	932	852	-8.6	15,639	16,954	8.4
Total	44,533	53,728	20.6	527,545	686,957	30.2

Fuente: Mincetur.

Arribos a los establecimientos de hospedaje

(Var.% anual)



Fuente: MINCETUR

La construcción se redujo 11% interanual, por la menor ejecución de obras privadas y públicas, particularmente, de gobiernos locales. Sin embargo, en el año, creció 4,2%.

Indicadores del sector construcción

	DICIEMBRE			ENERO - DICIEMBRE		
	2010	2011	Var. %	2010	2011	Var. %
Despacho de cemento (T.m.)	14 122	12 753	-9.7	156 402	156 990	0.4
Venta de concreto (m3)	2 784	2 168	-22.1	22 242	32 978	48.3
Variación del sector 1/			-11.0			4.2

1/ Variación en términos reales.

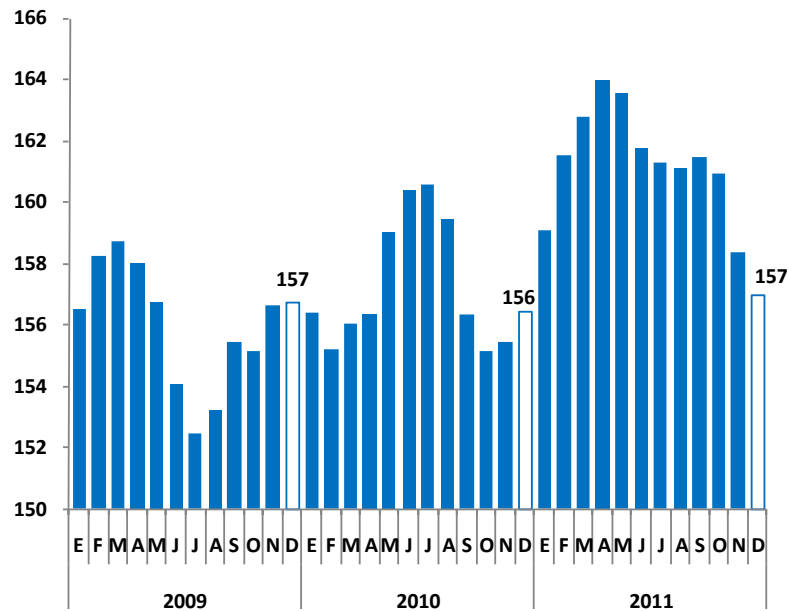
FUENTE: Empresa Cementos Pacasmayo S.A.A.

ELABORACIÓN: BCRP, Sucursal Trujillo. Departamento de Estudios Económicos.

El retroceso del mes, se sustentó en la paralización de diversas obras tanto del sector privado como público, a consecuencia de los conflictos sociales ocurridos en la ciudad de Cajamarca. En el primero, es notorio la interrupción de las obras en la unidad minera Conga (Yanacocha), edificaciones inmobiliarias, entre otras; en el segundo, paralización de diversas obras, particularmente, de los gobiernos locales, así como una desaceleración en la ejecución de proyectos con recursos del canon minero.

Despachos de cemento en Cajamarca

(Acumulado móvil últimos 12 meses, miles de TM)



Fuente: Cementos Pacasmayo S.A.A.

En diciembre, el crédito creció 15,7% interanual, principalmente, por el mayor dinamismo de las empresas bancarias. El crédito en moneda nacional aumentó 16,3% y en dólares lo hizo en 11,6%. El grado de dolarización fue 13,4% y la tasa de morosidad, 3,1%.

Crédito Directo del Sistema Financiero

(Saldos en miles de nuevos soles)

	DICIEMBRE		Var.% 2/	
	2010	2011	Dic 11 / Nov 11	Dic 11 / Dic 10
Banco de la Nación	80 611	91 574	0.6	8.5
Empresas Bancarias 3/	797 712	998 149	2.0	19.5
Instituciones No Bancarias	568 134	662 756	-1.7	11.4
Cajas Municipales	317 752	358 224	-0.9	7.6
Cajas Rurales	99 796	106 270	-11.6	1.7
Edpymes	27 172	17 795	-4.8	-37.5
Financieras	123414	180 467	3.9	39.6
TOTAL	1 446 457	1 752 479	0.5	15.7
En M/N	1 253 027	1 526 352	0.5	16.3
En M/E	193 429	226 128	0.5	11.6

1/ Cifras preliminares

2/ Variación en términos reales

3/ Incluyen otorgados por Agrobanco

FUENTE: Superintendencia de Banca, Seguros y AFP (SBS)

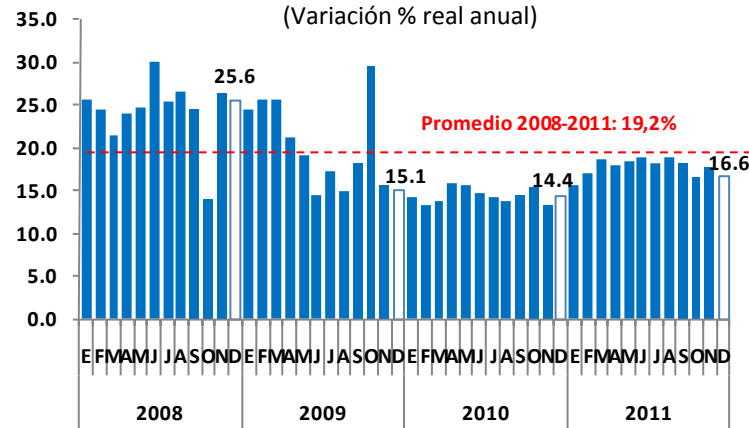
ELABORACIÓN: BCRP, Sucursal Trujillo. Departamento de Estudios Económicos

▪ En el departamento, 26 empresas otorgan crédito a hogares y empresas, en donde 5, concentran el 57,1% del mercado. Entre ellas, destacan: BCP (20,3%), BBVA Banco Continental (14%), CMAC Piura (9,6%), Caja Trujillo (7,5%) y Scotiabank (5,7%) .

▪ En cuanto a la morosidad en el crédito, registró, en diciembre, un nivel de 3,1%, 0,3 puntos porcentuales más de lo alcanzado en igual mes del pasado año. La morosidad en las empresas bancarias fue de 2,3%; mientras que en las instituciones no bancarias, 4,5 %, correspondiendo a las Edpymes y Cajas Rurales el mayor nivel con 17,5% y 5,8%, respectivamente.

Evolución del crédito de la banca múltiple + instituciones no bancarias 1/

(Variación % real anual)



1/ No incluye Agrobanco, ni banco de la Nación.

Fuente: SBS

Los depósitos en el sistema financiero disminuyeron, en diciembre, 7,1% interanual, por las menores captaciones de las empresas bancarias. El 44,8 % de las captaciones son en moneda nacional.

Depósitos del Sistema Financiero

(Saldos en miles de nuevos soles)

	DICIEMBRE		
	2010	2011	Var.% 2/
Empresas Bancarias	844 884	791 751	-10.5
Instituciones No Bancarias	221 630	246 072	6.0
Cajas Municipales	146 225	166 693	8.8
Cajas Rurales	70 806	74 525	0.5
Financieras	4 599	4 854	0.8
TOTAL	1 066 514	1 037 823	-7.1
Vista	392 535	239 439	-41.8
Ahorros	375 648	455 324	15.7
A plazos	298 331	343 060	9.8
En M/N	588 380	717 318	16.4
En M/E	478 134	320 505	-36.0

1/ Cifras preliminares

2/ Variación en términos reales

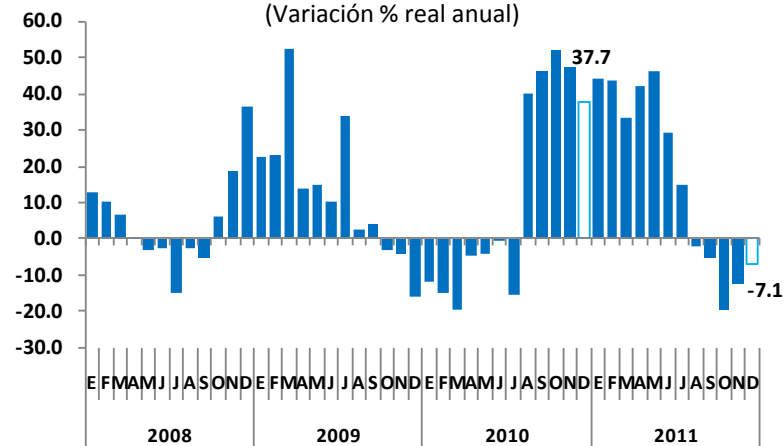
FUENTE: Superintendencia de Banca, Seguros y AFP (SBS)

ELABORACIÓN: BCRP, Sucursal Trujillo. Departamento de Estudios Económicos

▪ En el departamento, 19 empresas captan depósitos de los hogares y empresas, en donde 5, concentran el 78,5% del mercado. Entre ellas: BCP (34,6%), Scotiabank (16,2%), BBVA Banco Continental (11,5%), CMAC Piura (9,9%) y CRAC Cajamarca (6,3%).

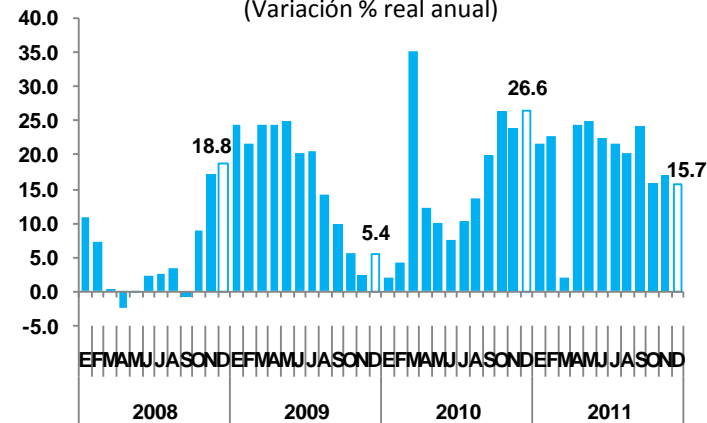
Evolución de los depósitos en el sistema financiero

(Variación % real anual)



Evolución de los ahorros en el sistema financiero

(Variación % real anual)



Fuente: SBS.