



**BANCO CENTRAL DE RESERVA DEL PERÚ**

# **Cajamarca: Síntesis de la Actividad Económica - Octubre 2011 -**

**Departamento de Estudios Económicos  
Sucursal Trujillo**

*Jueves , 22 de Diciembre de 2011*

Entre enero y octubre, el indicador de actividad económica acumuló un crecimiento de 0,1%, por la expansión de la manufactura, construcción, servicios gubernamentales y financieros, que contrarrestaron la caída en los sectores minero, agropecuario y electricidad y agua.

### Indicador de Actividad Económica Regional <sup>1/2/</sup>

(Variación porcentual respecto a similar período año anterior)

Sector	Ponderación 3/	Enero - Octubre 2011	
		Var. %	Contribución 4/
<b>Agropecuario</b>	21.5	-1.8	-0.4
Agrícola		-4.9	
Pecuario		4.7	
<b>Minería</b>	20.2	-4.6	-0.9
<b>Manufactura</b>	13.7	3.9	0.5
<b>Construcción</b>	5.7	7.2	0.4
<b>Electricidad y agua</b>	1.8	-10.0	-0.2
<b>Servicios gubernamentales</b>	8.9	3.8	0.3
<b>Servicios financieros</b>	1.8	18.2	0.3
<b>TOTAL</b>	<b>73.6</b>	<b>0.1</b>	<b>0.1</b>

1/ Es un Indicador parcial de la actividad económica de la región que alcanza una cobertura de 73.6 por ciento del valor agregado bruto de la producción regional según cifras del INEI.

2/ Actualizado con información al 19 de diciembre de 2011.

3/ Considera la estructura productiva de la región para el año 2007 según cifras del INEI. En el caso de los servicios financieros se considera como ponderación el promedio nacional para dicho año (1,8 por ciento).

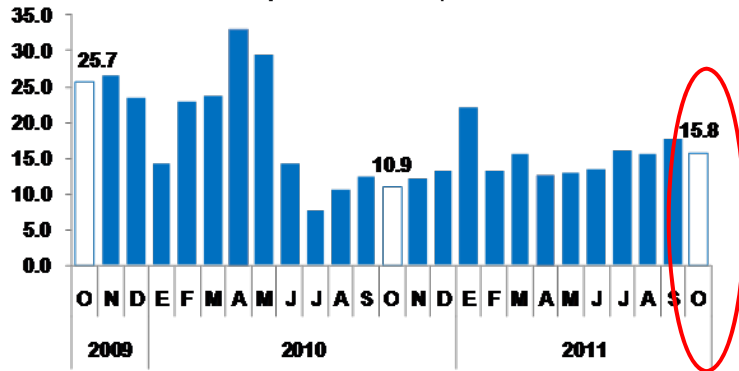
4/ En puntos porcentuales.

FUENTE: MINAG, MINEM, EPS Sedacaj, EPS Marañón, MEF, SBS y Empresas.

ELABORACIÓN: BCRP, Sucursal Trujillo. Departamento de Estudios Económicos.

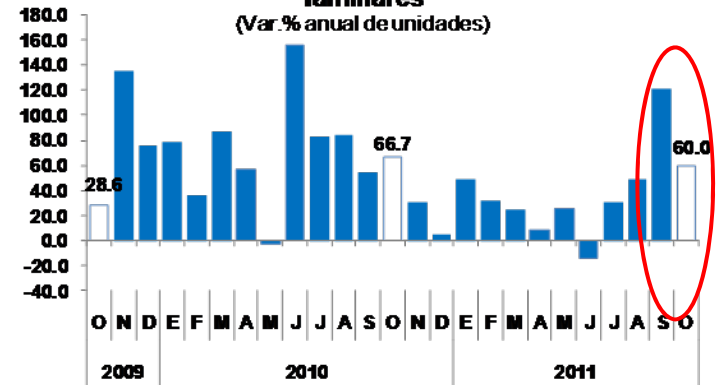
Indicadores de consumo privado, como el crédito personal, venta de automóviles nuevos, consumo residencial de electricidad, continúan en senda expansiva.

**Crédito a Personas Naturales**  
(Var.% real anual)



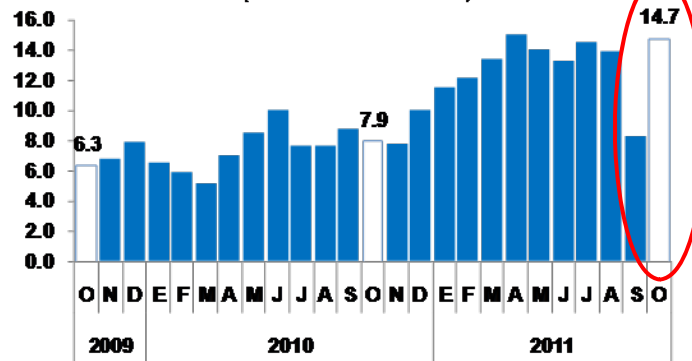
FUENTE: SBS

**Venta de automóviles ligeros nuevos familiares**  
(Var.% anual de unidades)



FUENTE: ARAPER.

**Consumo residencial de electricidad 1/**  
(Var.% anual de GWh)



1/ Información preliminar.

FUENTE: Osinergmin

La actividad agropecuaria creció 0,2% interanual en octubre, principalmente, por la mayor producción de café, arroz, carne de vacuno y leche, entre otros. Atenuó el crecimiento, la menor producción de yuca, maíz amarillo duro, frijol grano seco, entre otros. Entre enero y octubre, el sector acumuló una caída de 1,8%.

## Producción de principales productos agropecuarios <sup>1/</sup> (En miles toneladas)

	Estructura Porcentual 2010 <sup>2/</sup>	OCTUBRE		ENERO - OCTUBRE			
		Var.% anual	Contribución al crecimiento	2010	2011	Var.% anual	Contribución al crecimiento
<b>PRODUCCIÓN AGRÍCOLA</b>	<b>66.1</b>	<b>-2.3</b>	<b>-1.4</b>			<b>-4.9</b>	<b>-3.3</b>
Orientada al mercado externo y agroindustria <sup>2/</sup>	<b>16.0</b>	<b>19.4</b>	<b>1.2</b>			<b>-0.4</b>	<b>-0.1</b>
Café	13.8	27.2	1.6	59.0	60.5	2.5	0.4
Maíz amarillo duro	2.2	-82.6	-0.4	70.8	57.1	-19.4	-0.5
Orientada al mercado interno <sup>2/</sup>	<b>50.2</b>	<b>-4.9</b>	<b>-2.6</b>			<b>-6.5</b>	<b>-3.3</b>
Papa	8.6	3.3	0.3	237.0	239.7	1.1	0.1
Arroz cáscara	5.7	10.2	1.2	187.5	172.3	-8.1	-0.5
Yuca	2.4	-21.0	-1.0	72.8	64.8	-11.0	-0.2
Alfalfa	2.0	-11.2	-0.2	142.4	136.0	-4.5	-0.1
Maíz amiláceo	1.8	-100.0	0.0	33.7	29.5	-12.5	-0.3
Frijol grano seco	0.0	-24.5	-0.2	15.9	14.4	-9.4	-0.2
Arveja grano verde	0.0	-7.4	0.0	23.2	14.8	-36.0	-0.6
Maíz choclo	0.0	-	-	37.9	31.6	-16.7	-0.2
Trigo	1.2	85.6	0.2	33.0	33.9	2.6	0.0
Arveja grano seco	1.1	4.1	0.2	11.2	11.9	6.1	0.1
<b>PRODUCCIÓN PECUARIA</b>	<b>33.9</b>	<b>4.0</b>	<b>1.6</b>			<b>4.7</b>	<b>1.5</b>
Carne de vacuno <sup>3/</sup>	17.3	4.7	1.0	44.0	47.5	7.9	1.3
Leche	11.2	3.7	0.5	255.3	259.8	1.8	0.2
Carne de porcino <sup>3/</sup>	1.7	-1.1	0.0	5.6	5.6	0.9	0.0
Carne de ovino <sup>3/</sup>	1.4	-3.2	-0.1	3.4	3.3	-0.7	0.0
<b>SECTOR AGROPECUARIO</b>	<b>100.0</b>	<b>0.2</b>	<b>0.2</b>			<b>-1.8</b>	<b>-1.8</b>

1/ Cifras preliminares.

2/ VBP en nuevos soles a precios de 1994.

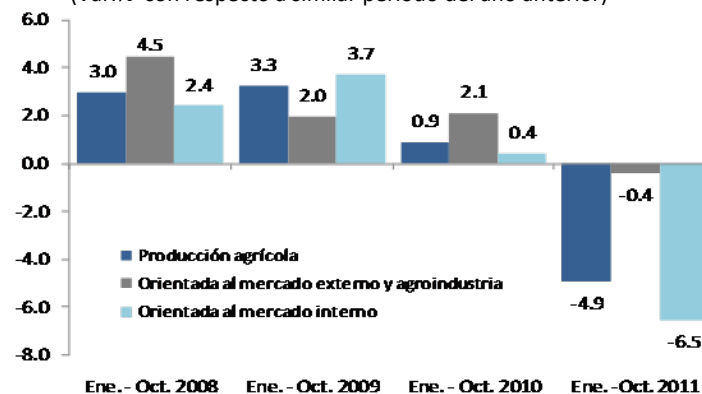
3/ Peso de animales en pie.

FUENTE: Ministerio de Agricultura - OIA

ELABORACIÓN: BCRP, Sucursal Trujillo. Departamento de Estudios Económicos.

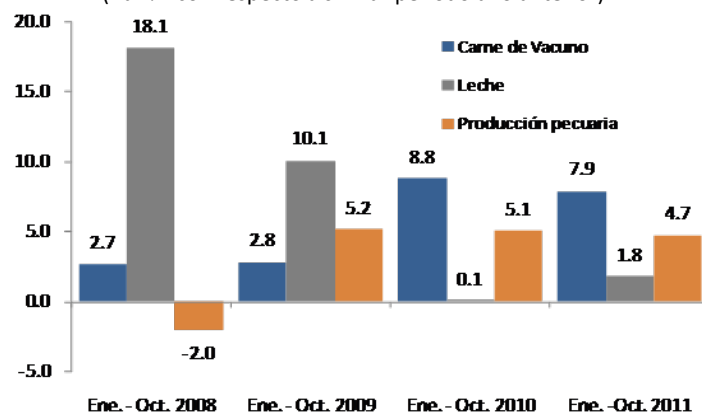
## Producción agrícola según mercado de destino

(Var.% con respecto a similar período del año anterior)



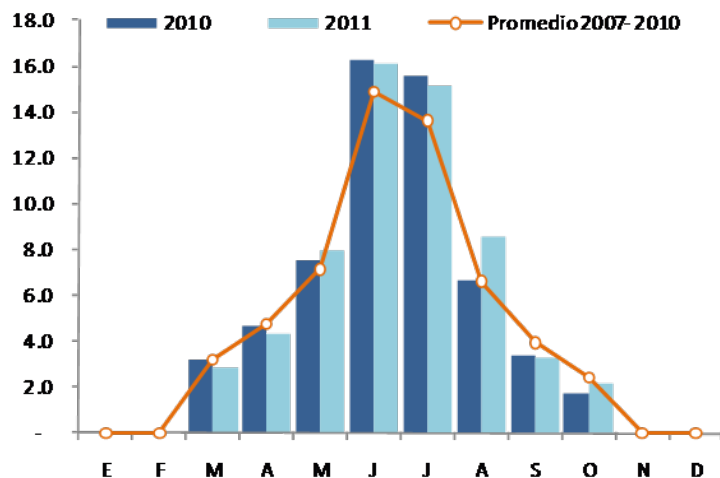
## Producción pecuaria

(Var.% con respecto a similar período año anterior)



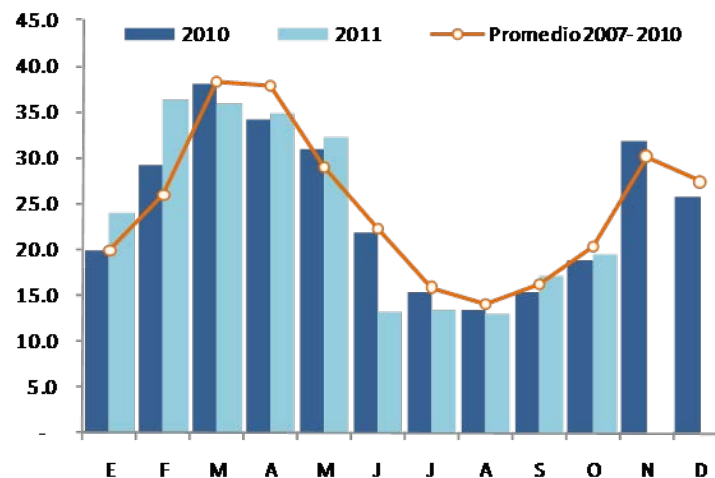
### Producción de café

(En miles de toneladas)



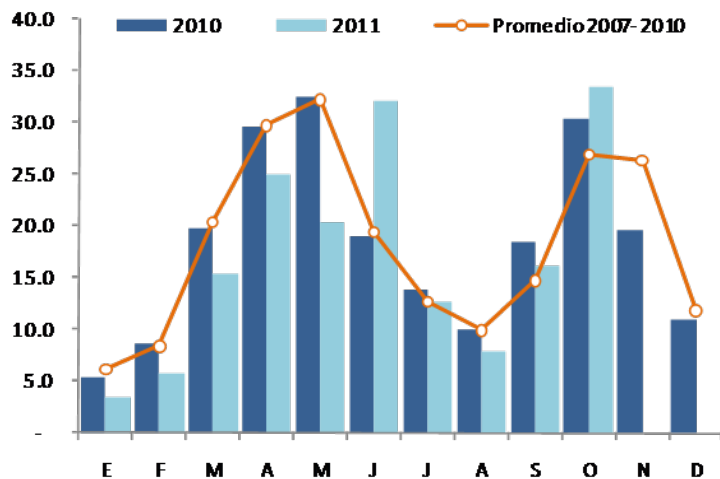
### Producción de papa

(En miles de toneladas)



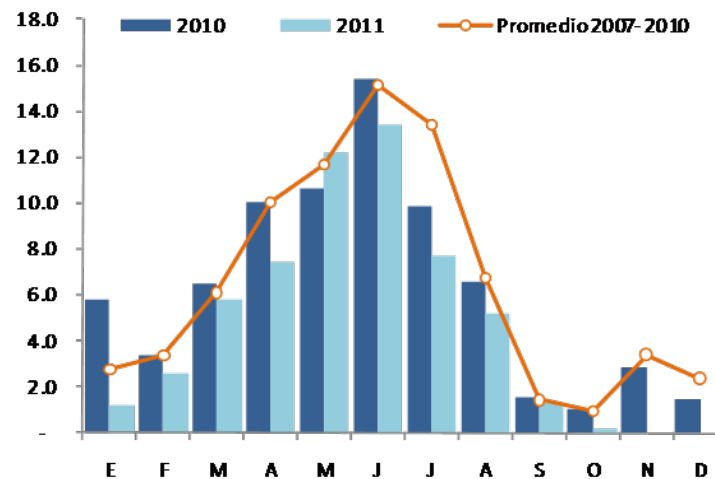
### Producción de arroz

(En miles de toneladas)



### Producción de maíz amarillo duro

(En miles de toneladas)



Fuente: MINAG

La superficie sembrada, en los tres primeros meses de la actual campaña agrícola, es 8,8% mayor, respecto a la campaña pasada, al ampliarse las siembras de maíz amiláceo y frijol grano seco, entre otros.

### Campaña agrícola - Superficie sembrada 1/ (Hectáreas)

	Campaña agrícola <sup>2</sup>		Variación	
	2010/2011	2011/2012	Absoluta	Porcentual
<b>CULTIVOS TRANSITORIOS</b>	<b>57 116</b>	<b>62 170</b>	<b>5 054</b>	<b>8.8</b>
Arroz	3 770	2 739	-1 032	-27.4
Cebada	516	489	- 27	-5.2
Frijol grano seco	5 327	7 532	2 205	41.4
Maíz amarillo duro	3 622	3 046	- 576	-15.9
Maíz amiláceo	18 430	25 978	7 548	41.0
Papa	8 654	8 615	- 39	-0.5
Trigo	595	671	76	12.8
Otros	16 202	13 101	-3 101	-19.1
<b>CULTIVOS PERMANENTES</b>	<b>0</b>	<b>0</b>	<b>0</b>	<b>-</b>
Café	0	0	0	-
<b>Total</b>	<b>57 116</b>	<b>62 170</b>	<b>5 054</b>	<b>8.8</b>

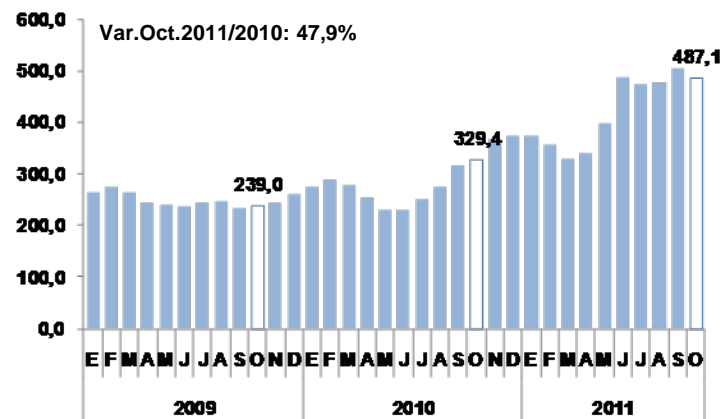
1/ Cifras preliminares.

2/ De agosto a octubre.

Fuente: Gerencia Regional de Agricultura- Cajamarca.

Elaboración: BCRP, Sucursal Trujillo. Departamento de Estudios Económicos.

### Cotización internacional promedio de la úrea (US\$/TM)



Fuente: World Bank.

La actividad minera creció en octubre, 5,4%, interanual, por la mayor producción de oro y plata; sin embargo, entre enero y octubre, el sector acumuló una caída de 4,6% interanual.

## Producción Minera <sup>1/</sup>

	Estructura Porcentual 2010 <sup>2/</sup>	OCTUBRE			ENERO - OCTUBRE		
		2011	Var.% anual	Contribución al crecimiento <sup>3/</sup>	2011	Var.% anual	Contribución al crecimiento <sup>3/</sup>
Oro (Onzas troy)	87.1	138,694	6.2	5.5	1,342,118	-3.9	-3.4
Cobre (TMF)	11.3	3,260	-2.3	-0.3	33,602	-9.5	-1.1
Plata (Onzas troy)	1.6	154,015	16.5	0.2	1,721,129	-9.4	-0.2
<b>TOTAL <sup>2/</sup></b>	<b>100.0</b>		<b>5.4</b>	<b>5.4</b>		<b>-4.6</b>	<b>-4.6</b>

<sup>1/</sup> Cifras preliminares.

<sup>2/</sup> Del VBP en nuevos soles de 1994.

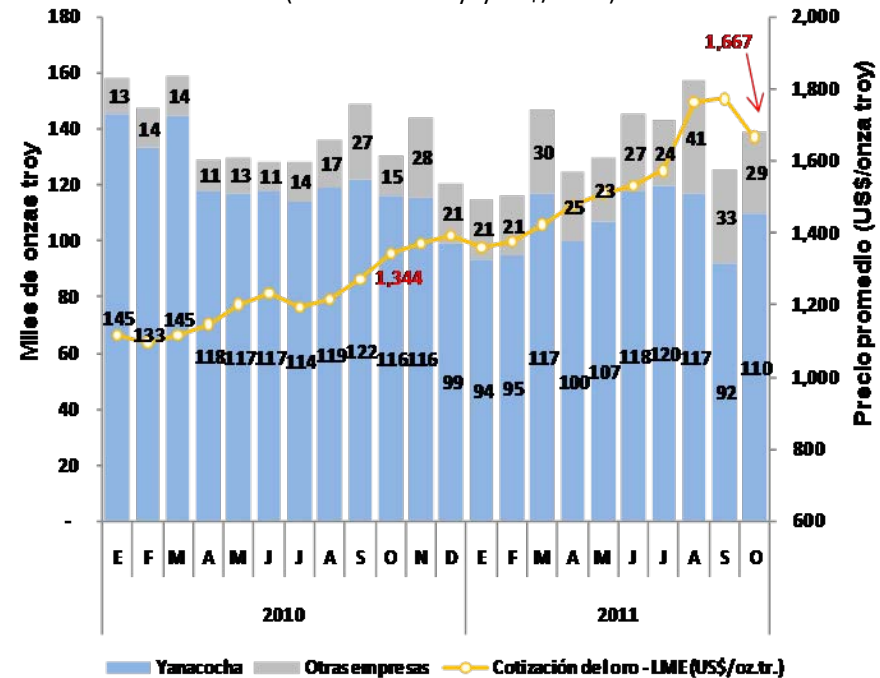
<sup>3/</sup> En puntos porcentuales.

Fuente: Ministerio de Energía y Minas.

Elaboración: BCRP, Sucursal Trujillo. Departamento de Estudios Económicos.

## Cajamarca: Producción de oro y cotización internacional

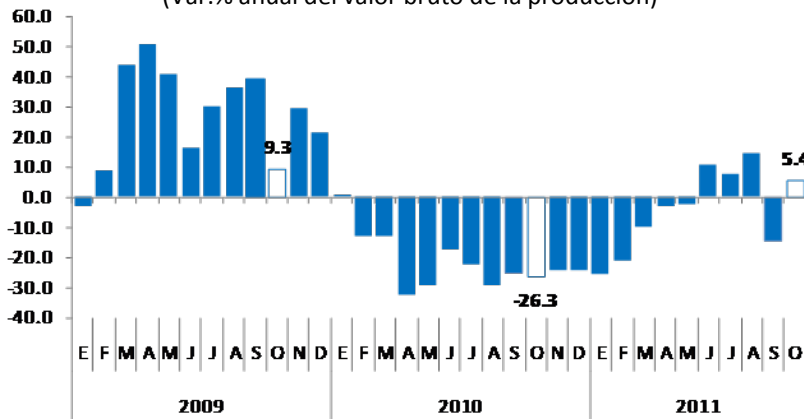
(Miles onzas troy y US\$/oz.tr.)



Fuente: MINEM.

## Cajamarca: Evolución del sector minero

(Var.% anual del valor bruto de la producción)



Fuente: BCRP-Sucursal Trujillo, en base a información del MINEM.

La producción industrial se expandió 3,1% interanual, principalmente, por la mayor producción de arroz pilado y oxígeno. Entre enero y octubre, la producción acumuló un crecimiento de 3,9% interanual y se sustentó en la expansión de la industria láctea y oxígeno.

## Principales indicadores del sector manufactura 1/

	OCTUBRE			ENERO - OCTUBRE		
	2010	2011	Var. %	2010	2011	Var. %
Arroz Pilado (Tm.)	21,284	23,455	10.2	131,257	120,581	-8.1
Productos Lácteos (S/.)	2,245,641	2,116,565	-5.7	20,549,808	24,098,447	17.3
Agua de Mesa (Lts.)	167,300	118,690	-29.1	1,288,040	990,050	-23.1
Oxígeno ( m 3 )	5,212	6,192	18.8	51,522	53,540	3.9
<b>Variación del sector 2/</b>			<b>3.1</b>			<b>3.9</b>

1/ Cifras preliminares.

2/ Variación en términos reales.

3/ En valores a precios de 1994. Considera queso, mantequilla, yogurt y manjar blanco.

FUENTE: Dirección Regional de Agricultura y Empresas.

ELABORACIÓN: BCRP, Sucursal Trujillo. Departamento de Estudios Económicos.



En octubre, los arribos a los centros de hospedaje, en la ciudad de Cajamarca, crecieron 6,8% interanual, predominando en el mes, el dinamismo de arribos extranjeros.

## Arribos en los establecimientos de hospedaje

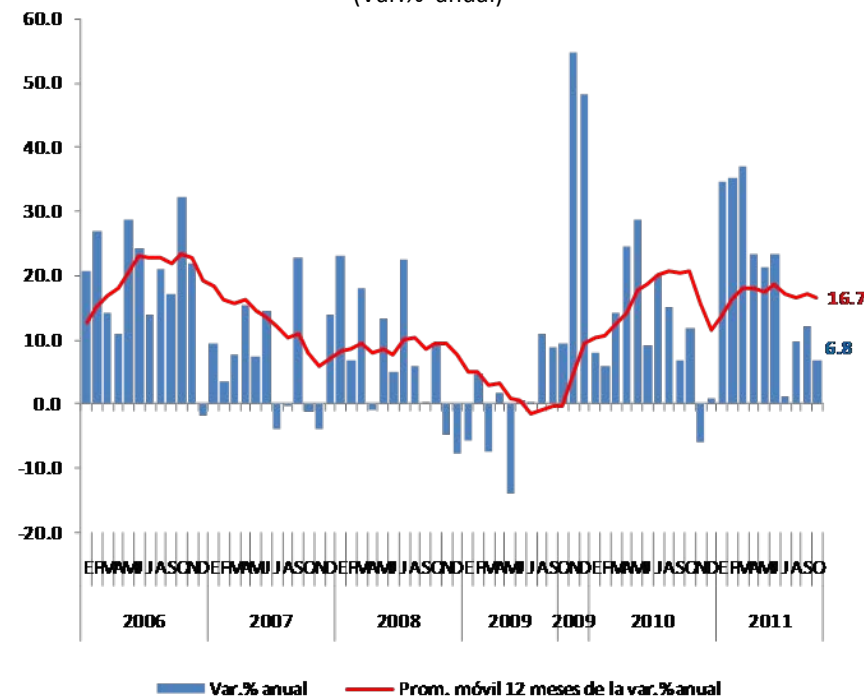
(Número de personas)

	Octubre			Enero - Octubre		
	2010	2011	Var. %	2010	2011	Var. %
Nacionales	49,922	53,217	6.6	420,403	501,619	19.3
Extranjeros	1,457	1,643	12.8	13,518	14,264	5.5
<b>Total</b>	<b>51,379</b>	<b>54,860</b>	<b>6.8</b>	<b>433,921</b>	<b>515,883</b>	<b>18.9</b>

Fuente: Mincetur.

## Evolución de los arribos a los establecimientos de hospedaje

(Var. % anual)



La construcción se expandió por cuarto mes consecutivo al crecer en octubre 3% interanual. En los últimos diez meses, acumuló una expansión de 7,2%, influido por la mayor inversión pública y privada.

## Indicadores del sector construcción

	OCTUBRE			ENERO - OCTUBRE		
	2010	2011	Var. %	2010	2011	Var. %
Despacho de cemento (T.m.)	13 450	12 874	-4.3	129 045	133 553	3.5
Venta de concreto (m3)	1 208	2 828	134.1	18 352	27 381	49.2
<b>Variación del sector 1/</b>			<b>3.0</b>			<b>7.2</b>

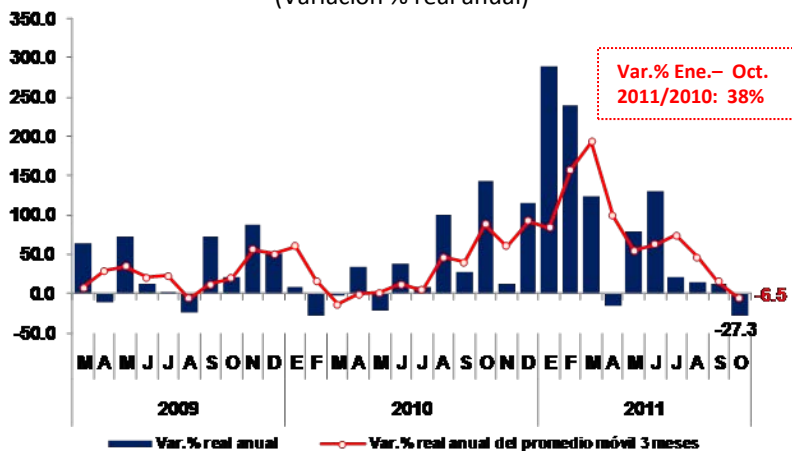
1/ Variación en términos reales.

FUENTE: Empresa Cementos Pacasmayo S.A.A.

ELABORACIÓN: BCRP, Sucursal Trujillo. Departamento de Estudios Económicos.

## Cajamarca: Evolución de la inversión pública 1/

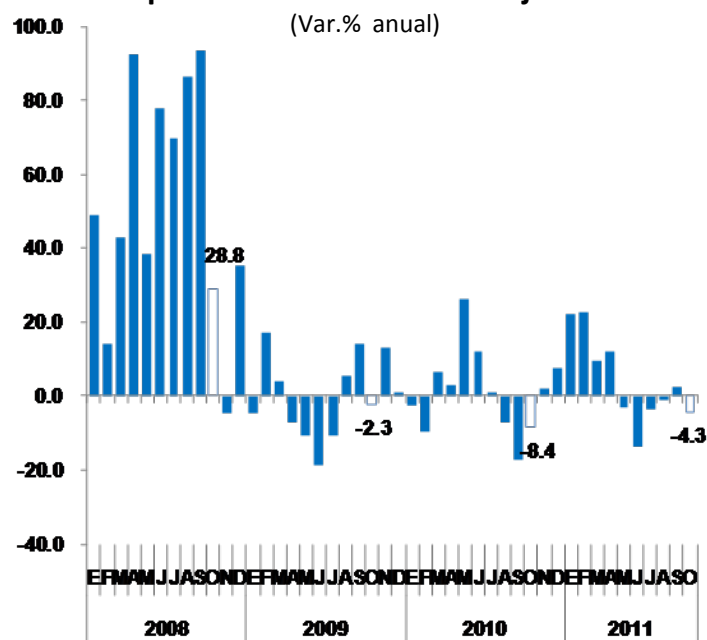
(Variación % real anual)



1 Comprende Gobierno Nacional, Gobierno Regional y Locales.

Fuente: MEF-SIAF

## Despachos de cemento en Cajamarca



Fuente: Cementos Pacasmayo S.A.A.

A noviembre, la inversión del Gobierno Nacional tiene un avance de 68,3%, el Gobierno Regional, 54,8% y los Gobiernos locales 42,7% de lo programado en el PIM anual.

## Cajamarca: Ejecución de los principales proyectos de inversión pública del Gobierno Nacional y Regional, Enero - Noviembre 2011 1/

(En nuevos soles)

Gobierno Nacional. Actividad/Proyecto	PIM 2/	Devengado	Avance %
Rehabilitación y mejoramiento de la carretera Chongoyape - Cocha bamba - Cajamarca	452,626,939	382,620,205	84.5
Rehabilitación de la carretera Chamaya - Jaén - San Ignacio	46,242,831	302,971	0.7
Sistema eléctrico rural Santa Cruz - Chota - Bambamarca V Etapa	30,487,456	-	0.0
Rehabilitación y mejoramiento de la carretera Cajamarca - Celendín - Balzas	22,865,495	21,103,337	92.3
Adecuación y mejoramiento de infraestructura y equipamiento en la institución educativa San Ramón - Chontapaccha - Cajamarca	20,637,670	17,655,639	85.6
Gestión de proyectos	13,022,250	7,695,882	59.1
Mejoramiento de la capacidad resolutoria de los servicios de salud para brindar atención integral a la mujeres (gestantes, parturientas y madres lactantes), niños y niñas menores de 3 años	11,191,787	380,311	3.4
Irrigación Cajabamba	10,931,951	6,297,767	57.6
Electrificación rural en la provincia de Celendín	8,834,329	7,588,588	85.9
Dotación de materiales educativos	7,278,668	2,412,861	33.2
Resto	111,128,393	56,062,248	50.4
<b>Total</b>	<b>735,247,769</b>	<b>502,119,808</b>	<b>68.3</b>

Gobierno Regional: Actividad/Proyecto	PIM 2/	Devengado	Avance %
Mejoramiento y ampliación de los sistemas de agua potable y alcantarillado de las ciudades de Jaén, Celendín, Cajabamba, Chota, Cutervo, San Miguel, San Marcos, San Pablo y Contumazá.	224,143,653	169,106,931	75.4
Sistema eléctrico rural Celendín IV Etapa	15,091,898	12,235,045	81.1
Sistema eléctrico rural Cutervo IV Etapa	15,001,017	11,153,657	74.4
Mejoramiento de la carretera empalme PE - 3N (Bambamarca) - Atoshaico-Ramoscucho - La Libertad de Pallán - empalme PE 8B (Celendín)	14,546,630	5,779,460	39.7
Redimensionamiento del hospital de Cajamarca	13,322,575	10,758,048	80.8
Pequeño sistema eléctrico San Ignacio IV Etapa	12,770,645	2,623,790	20.5
Mejoramiento y ampliación de los servicios de agua potable, alcantarillado, tratamiento y disposición de excretas de Bambamarca, Hualgayoc.	12,375,905	10,589,062	85.6
Sistema eléctrico rural Cutervo III Etapa	11,817,683	8,305,592	70.3
Sistema eléctrico rural San Marcos II Etapa	10,661,272	8,165,086	76.6
Sistema eléctrico rural Jaén III Etapa	7,093,985	4,323,006	60.9
Electrificación rural en la microcuenca Muyoc - Shitamalca	7,049,159	6,407,429	90.9
Resto	260,829,988	81,902,991	31.4
<b>Total</b>	<b>604,704,410</b>	<b>331,350,097</b>	<b>54.8</b>

1/ Formación bruta de capital. Información actualizada al 30 de noviembre de 2011.

2/ Proyectos ordenados según lo priorizado en el Presupuesto Institucional Modificado (PIM) 2011.

Fuente: MEF - SIAF

El crédito creció 16,5%, en los últimos doce meses, por el mayor aporte, tanto de las empresas bancarias y no bancarias. El crédito en moneda nacional aumentó 19,6%, mientras que su similar en dólares, retrocedió en 1,1%. El grado de dolarización fue 12,6%.

## Crédito Directo del Sistema Financiero

	Estructura % Octubre 2011	Octubre 2011 (Millones de S/.)	Var.%real anual	Contribución al crecimiento 1/
Banco de la Nación	5.3	91	11.9	0.7
Empresas bancarias 2/	56.1	960	16.6	9.3
Instituciones no bancarias	38.6	661	17.1	6.6
Cajas municipales	20.8	355	10.2	2.2
Cajas rurales	6.9	119	22.7	1.5
Edpymes	1.1	19	-30.9	-0.6
Financieras	9.8	167	42.7	3.4
<b>TOTAL</b>	<b>100.0</b>	<b>1,711</b>	<b>16.5</b>	<b>16.5</b>
En moneda nacional	87.4	1,495	19.6	16.7
En moneda extranjera	12.6	216	-1.1	-0.2

1/ En puntos porcentuales.

2/ Incluye Agrobanco.

Fuente: Superintendencia de Banca, Seguros y AFP (SBS).

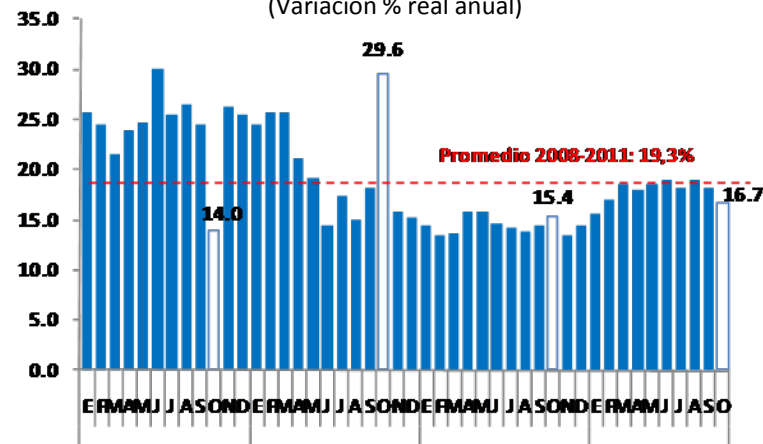
Elaboración: BCRP-Sucursal Trujillo. Departamento de Estudios Económicos.

▪ En el departamento, 25 empresas otorgan crédito a hogares y empresas, en donde 5, concentran el 56,7% del mercado. Entre ellas, destacan: BCP (19,8%), BBVA Banco Continental (13,7%), CMAC Piura (9,7%), Caja Trujillo (7,7%) y Scotiabank (5,8%) .

▪ En octubre, la tasa de morosidad registró un nivel de 3,1%, 0,1 punto porcentual más, frente a igual mes de 2010. En las empresas bancarias (2,3%) se incrementó en 0,7 puntos porcentuales; mientras que en las instituciones no bancarias (4,5%), se redujo en 0,8 puntos porcentuales..

## Evolución del crédito de la banca múltiple + instituciones no bancarias 1/

(Variación % real anual)



1/ No incluye Agrobanco, ni banco de la Nación.

Fuente: SBS

Los depósitos en el sistema financiero disminuyeron 19,6%, en los últimos doce meses. Según tipo los depósitos de ahorro continúan en su senda expansiva, pero a un menor ritmo. El 70,5 % de las captaciones fueron en moneda nacional.

### Depósitos del Sistema Financiero

	Estructura % Octubre 2011	Octubre 2011 (Millones de S./.)	Var.%real anual	Contribución al crecimiento 1/
Empresas bancarias	74.6	697	-26.0	-21.1
Instituciones no bancarias	25.4	237	8.0	1.5
Cajas municipales	17.2	161	10.2	1.3
Cajas rurales	7.7	72	4.4	0.3
Financieras	0.5	4	-4.2	0.0
<b>TOTAL</b>	<b>100.0</b>	<b>934</b>	<b>-19.6</b>	<b>-19.6</b>
Vista	21.7	202	-59.9	-26.1
Ahorro	44.1	411	15.9	4.9
Aplazos	34.3	320	6.4	1.7
En moneda nacional	70.5	658	4.6	2.5
En moneda extranjera	29.5	276	-48.1	-22.0

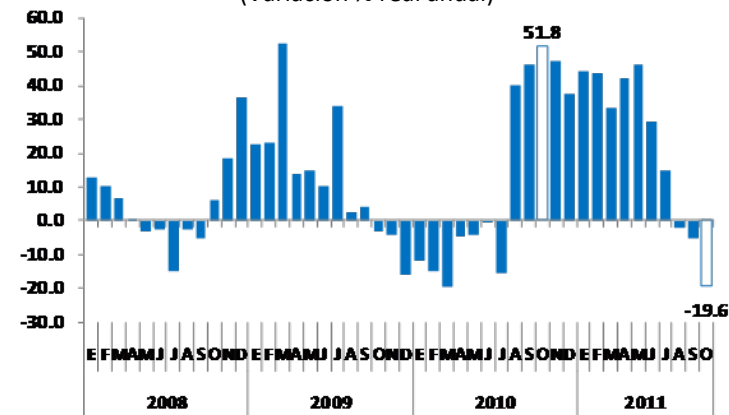
1/ En puntos porcentuales.

Fuente: Superintendencia de Banca, Seguros y AFP (SBS).

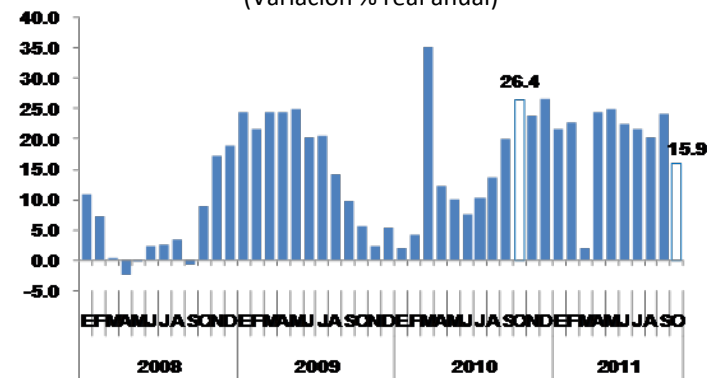
Elaboración: BCRP-Sucursal Trujillo. Departamento de Estudios Económicos.

▪ En el departamento, 19 empresas captan depósitos de los hogares y empresas, en donde 5, concentran el 77,2% del mercado. Entre ellas: BCP (32,5%), Scotiabank (16,3%), BBVA Banco Continental (11,1%), CMAC Piura (10,5%) y CRAC Cajamarca (6,7%).

### Evolución de los depósitos en el sistema financiero (Variación % real anual)



### Evolución de los ahorros en el sistema financiero (Variación % real anual)



Fuente: SBS.