



BANCO CENTRAL DE RESERVA DEL PERÚ

SUCURSAL TRUJILLO

**SÍNTESIS ECONÓMICA DE ANCASH
JUNIO 2009**

DEPARTAMENTO ESTUDIOS ECONÓMICOS

CONTENIDO

RESEÑA INTRODUCTORIA.....	2
I. ACTIVIDAD PRODUCTIVA Y EMPLEO.....	3
1.1. Producción.....	3
1.1.1. Producción Agropecuaria.....	3
1.1.2. Producción Pesquera.....	6
1.1.3. Producción Minera.....	7
1.1.4. Producción Manufacturera.....	7
1.1.5. Construcción.....	9
1.1.6. Electricidad y Agua.....	9
1.2. Aspectos Laborales.....	10
II. SECTOR EXTERNO.....	11
2.1. Exportaciones.....	11
2.2. Importaciones.....	13
III. FINANZAS PÚBLICAS.....	14
3.1. Gobierno Central.....	14
3.2. Gobierno Regional.....	15
IV. MONEDA Y CRÉDITO.....	16
4.1. Depósitos del Sistema Financiero.....	16
4.2. Crédito del Sistema Financiero.....	18
4.3. Crédito a la Pequeña y Microempresa.....	20
V. INFORMACIÓN ESTADÍSTICA.....	21
ANEXO 1. Producción Agropecuaria.....	22
ANEXO 2. Producción Pesquera.....	23
ANEXO 3. Producción Minera.....	24
ANEXO 4. Producción Manufacturera (Variaciones Porcentuales).....	25
ANEXO 5. Producción Manufacturera (Índice 1994 = 100).....	26
ANEXO 6. Ciudad de Huaraz: Empleo Formal Urbano en Empresas de 10 y más Trabajadores, por Sector Económico.....	27
ANEXO 7. Ciudad de Chimbote: Empleo Formal Urbano en Empresas de 10 y más Trabajadores, por Sector Económico.....	28
ANEXO 8. Exportaciones FOB por Tipo de Producto.....	29
ANEXO 9. Exportaciones FOB de Productos Tradicionales.....	30
ANEXO 10. Exportaciones FOB de Productos No Tradicionales.....	31
ANEXO 11. Exportaciones FOB por Bloque Económico.....	32
ANEXO 12. Importaciones FOB por el puerto de Chimbote.....	33
ANEXO 13. Ingresos Corrientes del Gobierno Central.....	34
ANEXO 14. Depósitos y Obligaciones del Sistema Financiero.....	35
ANEXO 15. Depósitos en las Entidades Financieras Ubicadas por Ciudades.....	36
ANEXO 16. Crédito del Sistema Financiero al Sector Privado.....	37
ANEXO 17. Colocaciones de las Entidades Financieras Ubicadas por Ciudades.....	38
ANEXO 18. Cartera Pesada en el Sistema Financiero.....	39

DIRECCIÓN EN INTERNET

<http://www.bcrp.gob.pe>

RESEÑA INTRODUCTORIA

En junio, el IMAER, indicador que mide la actividad económica de la región, disminuyó 8,2 por ciento, respecto a similar mes del pasado año, mientras que en el primer semestre del año, acumuló una caída de 8,3 por ciento.

El empleo formal urbano en empresas de 10 y más trabajadores, aumentó 1,7 por ciento, en la ciudad de Huaraz, mientras que disminuyó 0,4 por ciento, en la ciudad de Chimbote.

Las exportaciones en junio alcanzaron un valor FOB de US\$ 263,1 millones, 36,8 por ciento menos de lo exportado en igual mes del pasado año. Las exportaciones de productos tradicionales y no tradicionales disminuyeron en 36,1 y 56,9 por ciento, respectivamente.

En cuanto a las importaciones efectuadas por el puerto de Chimbote, totalizaron en junio US\$ 6,9 millones, 79,1 por ciento menos de lo importado en similar mes del año pasado.

En el sector fiscal, los ingresos corrientes del Gobierno Central, ascendieron a S/.22 millones, 46,4, ciento menos, en términos reales, respecto a análogo mes del 2008. Por su parte, el resultado económico del Gobierno Regional fue negativo, en S/. 23,8 millones.

En el sistema financiero, los depósitos cayeron en 0,2 por ciento, mientras que el crédito aumentó en 1,8 por ciento, con relación al mes anterior. En cuanto a la cartera atrasada, registró en el mes un nivel de 2,9 por ciento, 1,2 puntos porcentuales por encima de lo registrado en igual mes del 2008.

I. ACTIVIDAD PRODUCTIVA Y EMPLEO

1.1. Producción

La actividad económica, se contrajo, en junio, 8,2 por ciento, con relación a similar mes del pasado año, por la menor producción en la industria manufacturera (19,7 por ciento), construcción (14,9 por ciento), agropecuario (12,1 por ciento) y minería (9,1 por ciento). Atenuó la caída, el aumento en la producción pesquera (24,9 por ciento), servicios financieros (22,5 por ciento), electricidad y agua (13,9 por ciento) y servicios

gubernamentales (3,4 por ciento).

Entre enero y junio, el IMAER acumuló una caída de 8,3 por ciento, por la menor actividad en los sectores de manufactura (31,1 por ciento), construcción (15,1 por ciento), electricidad y agua (8,5 por ciento), agropecuario (4,1 por ciento), minería (1,5 por ciento) y el sector pesquero (0,4 por ciento).

CUADRO Nº 1
INDICE MENSUAL ACTIVIDAD ECONOMICA REGIONAL (IMAER)
(Variación %)

	JUNIO 1/		ENERO-JUNIO 1/	
	2008	2009	2008	2009
Agropecuario	1,3	-12,1	-16,2	-4,1
. Agrícola	-6,8	-11,9	-20,1	-6,4
. Pecuario	21,8	-12,7	-8,4	0,0
Pesca	10,8	24,9	13,4	-0,4
Minería	4,3	-9,1	13,4	-1,5
Manufactura	10,0	-19,7	17,8	-31,1
Primaria	0,3	19,5	15,5	-2,8
No primaria	18,5	-48,6	19,6	-52,8
Construcción	28,0	-14,9	38,6	-15,1
Electricidad y Agua	-0,9	13,9	0,7	-8,5
Servicios Gubernamentales	-2,3	3,4	-0,3	0,7
Servicios Financieros	12,5	22,5	33,8	27,6
IMAER	6,5	-8,2	12,3	-8,3

1/ Respecto al mismo mes o periodo del año anterior

ELABORACION: BCRP, Sede Regional Trujillo. Departamento de Estudios Económicos

1.1.1. Producción Agropecuaria

En junio, el sector agropecuario se contrajo 12,1 por ciento, respecto al mismo mes del 2008, al disminuir tanto la producción pecuaria (12,7 por ciento) como agrícola (11,9 por ciento). En el primer semestre del

año, la producción agropecuaria acumuló una disminución de 4,1 por ciento, básicamente, por la caída en la producción agrícola (6,4 por ciento).

CUADRO Nº 2
VALOR BRUTO PRODUCCIÓN AGROPECUARIA 1/
(Variación real 2/)

	JUNIO		ENERO-JUNIO	
	2008	2009	2008	2009
Subsector Agrícola	-6,8	-11,9	-20,1	-6,4
Subsector Pecuario	21,8	-12,7	-8,4	0,0
Sector Agropecuario	1,3	-12,1	-16,2	-4,1

1/ Cifras preliminares

2/ Respecto al mismo mes o periodo del año anterior.

FUENTE: Gerencia Regional de Agricultura - Ancash

ELABORACION: BCRP, Sucursal Trujillo. Departamento de Estudios Económicos

La contracción agrícola mensual se sustentó en la menor producción, tanto de los cultivos orientados al mercado interno (13,8 por ciento) como para el mercado externo y la agroindustria (5,3 por ciento). En el primer

grupo destacan: trigo (77,6 por ciento), cebada (72,6 por ciento) y maíz choclo (34,9 por ciento); mientras que en el segundo grupo, espárrago (27,7 por ciento) y caña de azúcar (7,3 por ciento).

CUADRO Nº 3
PRODUCCIÓN PRINCIPALES
PRODUCTOS AGRÍCOLAS 1/
(En Tm.)

CULTIVOS	JUNIO			ENERO-JUNIO		
	2008	2009	Var%	2008	2009	Var%
EXPORTACIÓN y AGROINDUSTRIA			-5,3			-18,1
Espárrago	1 083	783	-27,7	6 710	5 999	-10,6
Caña de azúcar	52 668	48 840	-7,3	300 682	255 119	-15,2
Maíz amarillo duro	4 951	5 568	12,5	20 650	17 441	-15,5
Algodón rama	0	0	0,0	7 922	5 604	-29,3
MERCADO INTERNO			-13,8			-1,4
Alfalfa	14 840	14 852	0,1	92 021	93 479	1,6
Arroz	75	1 450	2/	20 385	32 650	60,2
Cebada	2 134	585	-72,6	2 134	585	-72,6
Maíz amiláceo	5 913	4 973	-15,9	10 172	8 159	-19,8
Maíz choclo	9 590	6 246	-34,9	37 573	35 390	-5,8
Olluco	1 571	1 530	-2,6	5 957	5 391	-9,5
Papa	10 917	10 510	-3,7	94 602	86 944	-8,1
Yuca	311	306	-1,6	1 591	1 857	16,7
Trigo	3 642	816	-77,6	3 642	816	-77,6
Total			-11,9			-6,4

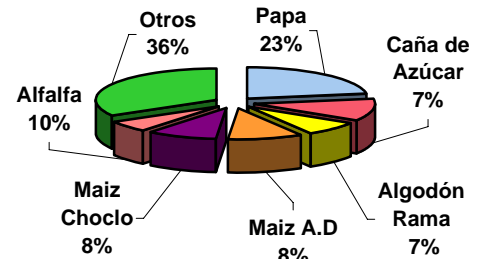
1/ Cifras preliminares

2/ Variación porcentual mayor a 1000 por ciento

FUENTE: Dirección Regional de Agricultura – Ancash

ELABORACIÓN: BCRP, Sucursal Trujillo. Departamento de Estudios Económicos

GRAFICO Nº 1
PARTICIPACIÓN EN EL VBP AGRÍCOLA
(ENERO-JUNIO 2009)



En cuanto a los precios en chacra, aumentó, en junio, para el trigo (19,8 por ciento) y papa

(17,9 por ciento), pero disminuyó para el maíz amarillo duro (9,4 por ciento).

**CUADRO N° 4
PRECIOS EN CHACRA DE PRINCIPALES CULTIVOS
(Nuevos soles por Kg.)**

CULTIVOS	JUNIO			ENERO-JUNIO		
	2008	2009	Var. %	2008	2009	Var. %
Algodón	0,00	0,00	0,0	2,31	1,64	-29,2
Maíz amarillo duro	0,85	0,77	-9,4	0,78	0,73	-6,7
Papa	0,67	0,79	17,9	0,65	0,82	25,6
Trigo	1,31	1,57	19,8	0,22	0,26	19,8

FUENTE: Gerencia Regional de Agricultura - Ancash
ELABORACION: BCRP, Sucursal Trujillo. Departamento de Estudios Económicos

En cuanto al avance de la campaña agrícola, se sembraron en junio 2,4 mil hectáreas, que acumulan un total de 84,5 mil hectáreas, 9,5 por ciento por debajo de lo instalado en igual

lapso de la anterior campaña. Disminuyó las siembras, principalmente, de caña de azúcar, maíz amarillo duro y algodón.

**CUADRO N° 5
SUPERFICIE SEMBRADA 1/
(Has)**

CULTIVOS	JUNIO		CAMPANA AGRICOLA 2/	
	2008	2009	2007/2008	2008/2009
CULTIVOS TRANSITORIOS	4 695	2 337	91 970	83 875
Algodón	365	150	810	542
Arroz	0	0	2 610	4 237
Cebada	0	0	11 027	9 901
Frijol G.S	115	73	2 168	1 885
Maíz amarillo duro	2 470	926	15 862	10 512
Maíz amiláceo	97	35	10 274	9 191
Papa	285	254	9 961	9 585
Trigo	0	0	18 816	18 921
Otros	1 363	899	20 442	19 101
CULTIVOS PERMANENTES	64	47	1 390	661
Caña de azúcar	64	47	1 390	661
Total	4 759	2 384	93 359	84 536

1/ Cifras preliminares

2/ De agosto a junio

FUENTE: Gerencia Regional de Agricultura-Ancash

ELABORACIÓN: BCRP, Sucursal Trujillo. Departamento de Estudios Económicos

En cuanto al subsector pecuario, se contrajo en el mes 12,7 por ciento, por la menor producción, principalmente, en carne de ave

(35,4 por ciento), carne de caprino (11,6 por ciento) y leche (2 por ciento).

**CUADRO N° 6
PRODUCCIÓN PECUARIA 1/
(T.M)**

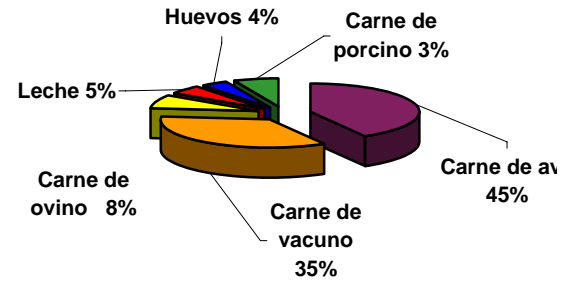
ESPECIES	JUNIO			ENERO - JUNIO		
	2008	2009	Var %	2008	2009	Var %
Carne de ave	1 871	1 208	-35,4	12 570	11 926	-5,1
Carne de caprino	42	37	-11,6	228	207	-9,1
Carne de ovino	218	241	10,4	1 266	1 424	12,5
Carne de porcino	111	116	5,0	642	674	5,0
Carne de vacuno	1 154	1 185	2,7	6 829	7 065	3,5
Huevos	260	298	14,5	1 516	1 677	10,7
Leche	1 408	1 381	-2,0	9 012	8 959	-0,6

1/ Cifras preliminares

FUENTE: Gerencia Regional de Agricultura – Ancash

ELABORACION: BCRP, Sucursal Trujillo. Departamento de Estudios Económicos

**GRAFICO N° 2
PARTICIPACIÓN VBP PECUARIO
(ENERO-JUNIO 2009)**



1.1.2. Producción Pesquera

En junio, la actividad pesquera creció 24,9 por ciento, respecto a igual mes del pasado año, por la mayor pesca, tanto industrial, como para consumo humano directo.

La pesca de anchoveta, para la elaboración de harina y aceite, aumentó 27,1 por ciento, al pasar de 217,8 mil Tm. a 276,8 mil Tm. Por su parte, la pesca para consumo humano directo, creció 21,5 por ciento y destaca el

desembarque para la elaboración de conservas (55 por ciento).

No obstante el buen desempeño del mes, el sector acumula, en el primer semestre del año, una ligera caída de 0,4 por ciento, respecto a similar periodo del pasado año, por los bajos niveles de pesca para consumo humano directo (10,6 por ciento).

**CUADRO N° 7
PRODUCCIÓN PESQUERA 1/
(T.M.B.)**

	JUNIO			ENERO - JUNIO		
	2008	2009	Var. % 2/	2008	2009	Var. % 2/
Consumo Humano Directo	8 673	10 321	21,5	113 895	100 164	-10,6
. Desembarque Fresco	2 064	997	-51,7	12 385	7 634	-38,4
. Desembarque Congelado	1 660	1 652	-0,5	20 429	15 436	-24,4
. Desembarque Conserva	4 949	7 672	55,0	81 081	77 094	-4,9
Consumo Humano Indirecto	217 796	276 872	27,1	936 039	1 128 137	20,5
. Anchoveta	217 796	276 872	27,1	936 039	1 128 137	20,5
. Otras Especies	0	0	0,0	0	0	0,0
TOTAL	226 469	287 193	24,9	1 049 934	1 228 301	-0,4

1/ Cifras preliminares

2/ Variación en valores reales

FUENTE: Gerencia Regional de la Producción - Ancash

ELABORACIÓN: BCRP, Sucursal Trujillo. Departamento de Estudios Económicos.

1.1.3. Producción Minera

La minería metálica disminuyó 9,1 por ciento en junio, respecto a similar mes del pasado año, por la menor producción de molibdeno (84,5 por ciento), oro (28,5 por ciento), cobre (9,1 por ciento) y zinc (3,6 por ciento).

Entre enero y junio, la producción minera acumuló una caída de 1,5 por ciento, donde destaca la menor producción de molibdeno (58,6 por ciento), oro (39,8 por ciento) y cobre (1,3 por ciento).

**CUADRO N° 8
PRODUCCION MINERA 1/**

	JUNIO			ENERO - JUNIO		
	2008	2009	Var.%2/	2008	2009	Var.%2/
MINERIA METÁLICA			-9,1			-1,5
Cobre (T.M.F.)	31 792	28 910	-9,1	176 267	174 061	-1,3
Molibdeno (T.M.F.)	669	104	-84,5	3 465	1 434	-58,6
Oro (KG.F.)	975	697	-28,5	7 143	4 298	-39,8
Plata (KG. F.)	49 207	56 444	14,7	265 745	303 158	14,1
Plomo (T.M.F.)	2 775	3 380	21,8	13 760	18 717	36,0
Zinc (T.M.F.)	45 292	43 671	-3,6	224 814	253 348	12,7

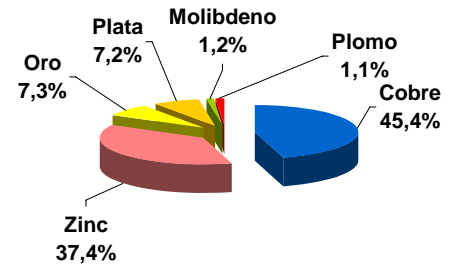
1/ Cifras preliminares

2/Variación en términos reales

FUENTE: DGM/DPM / Estadística Minera.

ELABORACIÓN: BCRP, Sucursal Trujillo. Departamento de Estudios Económicos

**GRAFICO N° 3
PARTICIPACIÓN EN EL VBP MINERO
(ENERO-JUNIO 2009)**



1.1.4. Producción Manufacturera

En junio, la industria manufacturera se contrajo 19,7 por ciento, respecto a igual mes de 2008, básicamente, por la menor actividad del subsector no primario, que en el mes retrocedió 48,6 por ciento; en cambio, el subsector procesador de recursos primarios se expandió 19,5 por ciento, atenuando la caída

del sector.

En el primer semestre del año, la manufactura observa una caída de 31,1 por ciento, respecto a similar periodo del pasado año. La industria no primaria se contrajo 52,8 por ciento y la primaria, 2,8 por ciento.

**CUADRO N° 9
VALOR BRUTO PRODUCCIÓN MANUFACTURA 1/
(Variación real) 2/**

	JUNIO		ENERO-JUNIO	
	2008	2009	2008	2009
Manufactura Primaria	0,3	19,5	15,5	-2,8
Manufactura no Primaria	18,5	-48,6	19,6	-52,8
Total Sector	10,0	-19,7	17,8	-31,1

1/ Cifras preliminares

2/ Variación con respecto al mismo mes o periodo del año anterior.

FUENTE: Empresas Industriales

ELABORACION: BCRP, Sucursal Trujillo. Departamento de Estudios Económicos.

Subsector manufactura primaria

El avance de la manufactura primaria (19,5 por ciento), se debió a los mayores niveles de producción registrados, tanto en la industria pesquera como azucarera, por mayor disponibilidad de materia prima. La industria de harina y aceite, creció 22,6 por ciento; conservas y productos congelados de pescado, en 14 por ciento; y la refinación de azúcar, en 2,8 por ciento.

Sin embargo, en el primer semestre del año, el subsector industrial primario registró un retroceso de 2,8 por ciento, por los bajos niveles de producción registrados en la rama de conservas y productos congelados de pescado (29,9 por ciento) y azúcar (5,6 por ciento). Por su parte, la producción de harina y aceite de pescado, atenuó la caída, con un crecimiento de 22,8 por ciento.

CUADRO N° 10
PRODUCCIÓN MANUFACTURA PRIMARIA 1/
(Índice de volumen físico: 1994=100)

CIIU - Ramas de Actividad	JUNIO			ENERO - JUNIO		
	2008	2009	Var. %	2008	2009	Var. %
Harina y aceite de pescado	57,0	69,9	22,6	38,8	47,7	22,8
Conservas y productos congelados de pescado	234,9	267,9	14,0	594,9	416,9	-29,9
Azúcar	485,5	499,3	2,8	481,6	454,5	-5,6
TOTAL	72,0	86,0	19,5	75,4	73,2	-2,8

1/ Cifras preliminares

FUENTE: Empresas Industriales

ELABORACIÓN: BCRP, Sucursal Trujillo. Departamento de Estudios Económicos

Subsector manufactura no primaria

En el mes, la industria manufacturera no primaria se redujo 48,6 por ciento, al caer la producción de sus tres ramas industriales: sustancias y productos químicos (84,5 por ciento), productos siderúrgicos (33 por ciento) y alimentos y bebidas (1,9 por ciento).

En los primeros seis meses del año, la caída del subsector es de 52,8 por ciento. Los productos químicos, disminuyeron 80,4 por ciento; productos siderúrgicos, en 41,7 por ciento; y alcohol etílico, en 18,2 por ciento.

CUADRO N° 11
PRODUCCIÓN MANUFACTURA NO PRIMARIA 1/
(Índice de volumen físico: 1994=100)

CIIU - Ramas de Actividad	JUNIO			ENERO - JUNIO		
	2008	2009	Var. %	2008	2009	Var. %
Alimentos y Bebidas	230,8	226,5	-1,9	201,0	164,4	-18,2
Alcohol etílico	230,8	226,5	-1,9	201,0	164,4	-18,2
Sustancias y Productos Químicos	16 108,5	2 499,5	-84,5	15 490,7	3 043,9	-80,4
Acetileno	20 981,5	2 913,5	-86,1	20 338,3	3 733,4	-81,6
Nitrógeno	37 641,2	15 605,4	-58,5	26 880,2	12 699,7	-52,8
Oxígeno	491,4	582,0	18,4	480,1	488,0	1,7
Fabricación Metales Básicos	238,4	159,7	-33,0	244,9	142,9	-41,7
Productos siderúrgicos	238,4	159,7	-33,0	244,9	142,9	-41,7
TOTAL	340,6	175,2	-48,6	342,8	161,7	-52,8

1/ Cifras preliminares.

FUENTE: Empresas Industriales.

ELABORACIÓN: BCRP, Sucursal Trujillo. Departamento de Estudios Económicos

1.1.5. Construcción

La construcción disminuyó su actividad a menor ritmo, que en los dos meses previos. En junio, se contrajo 14,9 por ciento, respecto a igual mes de 2008, por el menor gasto, tanto del sector público como privado, que se refleja en el menor consumo local de cemento y en las bajas ventas de concreto, que en el mes disminuyeron 3,4 por ciento y 77,0 por

ciento, respectivamente.

En la primera mitad del año, la construcción cae 15,1 por ciento, frente a igual periodo de 2008. Los despachos locales de cemento y las ventas de concreto, se reducen en 13,5 por ciento y 31,7 por ciento, respectivamente.

**CUADRO N° 12
PRINCIPALES INDICADORES DEL SECTOR CONSTRUCCIÓN**

	JUNIO			ENERO-JUNIO		
	2008	2009	Var. %	2008	2009	Var. %
Despacho de cemento (T.m.)	11 876	11 471	-3,4	78 052	67 551	-13,5
Venta de concreto (m3)	3 553	816	-77,0	12 682	8 666	-31,7
Variación del sector 1/			-14,9			-15,1

1/ Variación en términos reales

FUENTE: Empresa Cementos Pacasmayo S.A.A

ELABORACIÓN: BCRP, Sucursal Trujillo. Departamento de Estudios Económicos

1.1.6. Electricidad y Agua

En junio, la producción de electricidad y agua aumentó 13,9 por ciento, respecto, a similar mes del pasado año, por la mayor producción de electricidad y agua, cuyos niveles crecieron en 15,7 por ciento y 2,0 por ciento, respectivamente.

empresas Seda Chimbote (0,6 por ciento) que abastece a las ciudades de Chimbote, Casma y Huarmey; y EPS Chavín SA (5,4 por ciento) que sólo abastece a la ciudad de Huaraz.

La mayor generación de electricidad se registró en la C.H. Cañón del Pato (21,1 por ciento), que participa, en el mes, con el 95 por ciento de la generación total; mientras que en agua, el aumento proviene de la

En lo que va del año, de enero a junio, el sector registra una contracción de 8,5 por ciento. La producción de electricidad disminuyó 9,2 por ciento y la de agua en 1,1 por ciento.

**CUADRO N° 13
PRODUCCIÓN DE ELECTRICIDAD Y AGUA 1/**

	JUNIO			ENERO - JUNIO		
	2008	2009	Var. %	2008	2009	Var. %
Electricidad (mwh)	87 133	100 793	15,7	918 218	833 962	-9,2
Agua (m3)	3 295 961	3 361 912	2,0	20 690 586	20 461 796	-1,1
Variación del Sector 1/			13,9			-8,5

1/ Cifras preliminares

FUENTE: Osinergmin, Seda Chimbote y EPS Chavín.

ELABORACIÓN: BCRP, Sucursal Trujillo. Departamento de Estudios Económicos

1.2. Aspectos Laborales

En junio, el empleo formal urbano creció 1,7 por ciento, en la ciudad de Huaraz, pero se contrajo 0,4 por ciento, en la ciudad de Chimbote, respecto a similar mes del año pasado.

La expansión del empleo en la ciudad de Huaraz, se generó en los sectores: servicios (13,6 por ciento) y comercio (2,8 por ciento).

Por su parte, en la ciudad de Chimbote, el descenso se registró en el sector extractivo (29,2 por ciento), servicios (1,6 por ciento) e industria (0,9 por ciento). Atenuó la caída, el aumento habido en el sector transporte, almacenamiento y comunicaciones (91,2 por ciento).

GRAFICO N° 4
CHIMBOTE: EMPLEO URBANO EN EMPRESAS DE 10 A MÁS TRABAJADORES (Variación % Anual)

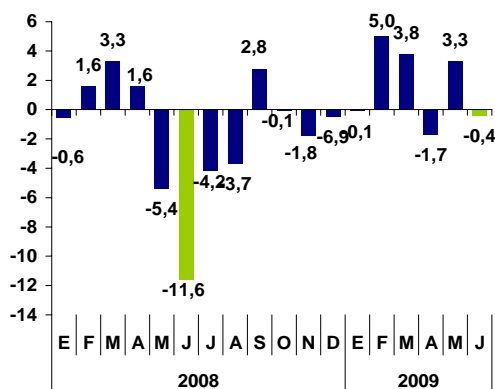
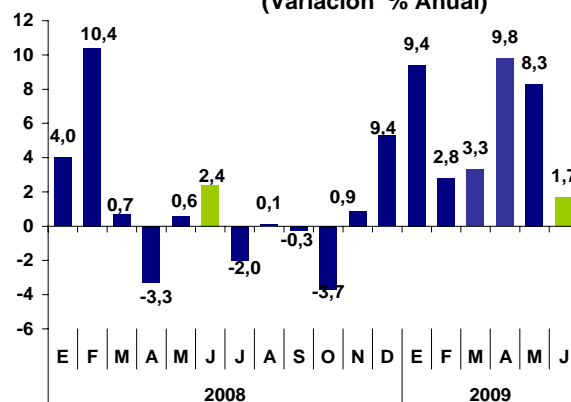


GRAFICO N° 5
HUARAZ: EMPLEO URBANO EN EMPRESAS DE 10 A MÁS TRABAJADORES (Variación % Anual)



FUENTE: MTPE-Encuesta Nacional de Variación Mensual de Empleo

CUADRO N° 14
CHIMBOTE: DISTRIBUCIÓN Y VARIACIÓN DEL EMPLEO SEGÚN SECTORES ECONÓMICOS – JUNIO 2009 (Variación Anual)

Sectores Económicos	Distribución porcentual al mes de Agosto 2008 1/	Variación mensual 2/	Variación anual 3/
Extractivo	12,9	-13,5	-29,2
Industria	52,5	-9,0	-0,9
Comercio	6,3	0,3	1,4
Transp. Almac. y Comu	6,3	25,7	91,9
Servicios	21,9	6,8	-1,6
Total	100,0	-3,7	-0,4
Total absoluto	18 236		

CUADRO N° 15
HUARAZ: DISTRIBUCIÓN Y VARIACIÓN DEL EMPLEO SEGÚN SECTORES ECONÓMICOS – JUNIO 2009 (Variación Anual)

Sectores Económicos	Distribución porcentual al mes de Agosto 2008 1/	Variación mensual 2/	Variación anual 3/
Extractivo	38,0	-1,7	-14,2
Industria	n.d.	n.d.	n.d.
Comercio	15,7	1,8	2,8
Transp. Alma	3,5	0,0	-0,1
Servicios	42,8	6,1	13,6
Total	100,0	2,8	1,7
Total absoluto	3 315		

1/ Última actualización del marco muestral, la cual se actualiza anualmente.

2/ Variación del empleo del presente mes respecto al mes anterior.

3/ Variación del empleo del presente mes respecto al mismo mes del año anterior.

FUENTE: MTPE-DNPEFP. Informe Estadístico Mensual

CUADRO Nº 16
EXPORTACIONES POR GRUPO DE PRODUCTOS 1/
(Valor FOB en miles de US\$)

TIPO	JUNIO			ENERO - JUNIO		
	2008	2009	Var. %	2008	2009	Var. %
PRODUCTOS TRADICIONALES	403 490	257 645	-36,1	2209 622	1127 151	-49,0
Pesqueros	54 485	78 365	43,8	276 976	260 719	-5,9
Agrícolas	0	0	0,0	0	0	0,0
Mineros	349 005	179 280	-48,6	1932 646	866 432	-55,2
PRODUCTOS NO TRADICIONALES	12 577	5 427	-56,9	69 585	45 375	-34,8
Agropecuarios	1 438	542	-62,3	4 532	5 718	26,2
Pesqueros	4 518	4 481	-0,8	31 746	22 847	-28,0
Siderúrgicos	6 382	82	-98,7	31 412	14 948	-52,4
Otros 2/	239	322	34,7	1 895	1 863	-1,7
TOTAL EXPORTACIONES	416 067	263 072	-36,8	2279 207	1172 526	-48,6

1/ Cifras preliminares

2/ Sacos de polipropileno, cajas de cartón, maquinaria y equipos, muestras de agua y mineral, manufacturas de hierro.

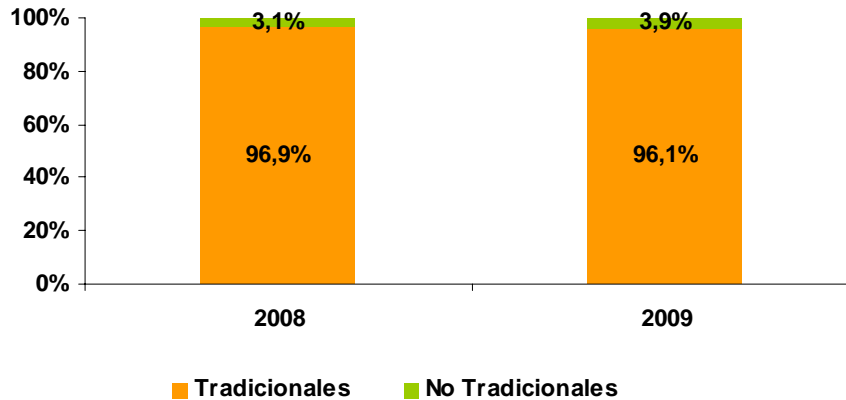
FUENTE: SUNAT. Según Ubigeo

ELABORACION: BCRP, Sucursal Trujillo. Departamento de Estudios Económicos

En el primer semestre del año, las exportaciones acumularon un valor de US\$ 1 172,5 millones, 48,6 por ciento menos, respecto a similar lapso del 2008. Las

exportaciones tradicionales, que representan el 96,1 por ciento, del total acumulado, disminuyeron en 49 por ciento y las no tradicionales, en 34,8 por ciento.

GRÁFICO Nº 7
ESTRUCTURA DE LAS EXPORTACIONES POR GRUPO DE PRODUCTOS
(Enero - Junio)



ELABORACIÓN: BCRP, Sucursal Trujillo. Departamento de Estudios Económicos

El destino de las exportaciones se concentra en cinco países que, en conjunto, adquirieron el 75,8 por ciento del valor total exportado, durante el primer semestre del año. El principal mercado es China, que compra el 38,5 por ciento, principalmente, cobre y

harina de pescado. Le siguen: Canadá (12,9 por ciento), con oro; Alemania (8,9 por ciento), con cobre; Japón (8,6 por ciento), con cobre; y Corea del Sur (6,9 por ciento), con cobre.

CUADRO Nº 17
PRINCIPALES PAÍSES DESTINO Y PRINCIPAL PRODUCTO EXPORTADO 1/
(Enero – Junio 2009)

País	% del Total	Principal Producto
China	38,5	Cobre y harina de pescado
Canadá	12,9	Oro
Alemania	8,9	Cobre
Japón	8,6	Cobre
Corea del sur	6,9	Cobre
Chile	4,1	Cobre
Bulgaria	3,7	Cobre
Finlandia	3,4	Cobre
España	1,5	Zinc
Otros Países	11,5	Otros productos
Total	100,0	

1/ Cifras preliminares

FUENTE: SUNAT. Campo Ubigeo

ELABORACION: BCRP, Sucursal Trujillo. Departamento de Estudios Económicos

En cuanto a la utilización de la infraestructura portuaria departamental, el 89 por ciento del volumen total exportado (1 305,3 mil Tm.), de enero a junio, se ha embarcado por el puerto de Chimbote, principalmente, cobre (568,1 mil Tm.), zinc (358,4 mil Tm.), harina de pescado (157,7 mil Tm.) y aceite de pescado (57 mil Tm.). Lo restante, se ha

efectuado por el puerto del Callao (139 mil Tm.), con harina de pescado; el puerto de Desaguadero (1 138 Tm.), el Aeropuerto Jorge Chávez (804 Tm.), el puerto de Paita (778,3 Tm.), por la frontera de Tumbes (555,6 Tm.), por el puerto Salaverry (516,5 Tm.) y por la frontera de Tacna (172,2 Tm.).

2.2. Importaciones

En cuanto a las importaciones realizadas por el puerto de Chimbote, sumaron en junio US\$ 6,9 millones, 79,1 por ciento menos, respecto a igual mes de 2008, al disminuir las compras de materiales de construcción y materia prima para la industria.

Durante el primer semestre del año, las importaciones acumularon un valor de US\$ 18 millones, 86,5 por ciento por debajo de lo comprado en el 2008, principalmente, por la menor importación de materiales para la construcción (86,3 por ciento) y materia prima para la industria (75,2 por ciento).

CUADRO Nº 18
IMPORTACIONES SEGÚN USO O DESTINO 1/
(Valor FOB en miles de US\$)

	JUNIO			ENERO - JUNIO		
	2008	2009	Var. %	2008	2009	Var. %
I. Bienes Consumo	0	0	0.0	0	0	0.0
II. Insumos	18 231	4 681	-74.3	95 868	12 942	-86.5
Combustibles, Lubricantes y Conexos	9 930	0	-100.0	43 762	0	-100.0
Materias primas para la agricultura	0	0	0.0	0	0	0.0
Materias primas para la industria	8 301	4 681	-43.6	52 107	12 942	-75.2
Otros	0	0	0.0	0	0	0.0
III. Bienes Capital y Materiales Construc.	14 820	2 220	-85.0	36 955	5 046	-86.3
Materiales Construcción	14 820	2 220	-85.0	36 955	5 046	-86.3
Para la Agricultura	0	0	0.0	0	0	0.0
Para la industria	0	0	0.0	0	0	0.0
Equipo de Transporte	0	0	0.0	0	0	0.0
Diversos	0	0	0.0	0	0	0.0
TOTAL	33 051	6 901	-79.1	132 823	17 988	-86.5

1/ Importaciones realizadas por el Puerto de Chimbote. Cifras preliminares

FUENTE: SUNAT. www.sunat.gob.pe

ELABORACION: BCRP, Sucursal Trujillo. Departamento de Estudios Económicos

III. FINANZAS PÚBLICAS

3.1. Gobierno Central

En junio, los ingresos corrientes del Gobierno Central sumaron S/.22 millones, 46,4 por ciento menos, en términos reales, respecto a análogo mes del 2008. La contracción se sustenta, en la menor recaudación, tanto por IGV (50,7 por ciento) como por Impuesto a la Renta (46,5 por ciento).

La recaudación, en los seis primeros meses del año, totalizó S/.110,9 millones, 47,3 por ciento, por debajo de igual periodo del 2008. Por IGV, la contracción es de 61 por ciento y por Impuesto a la Renta, 32,2 por ciento.

CUADRO N° 19
INGRESOS CORRIENTES DEL GOBIERNO CENTRAL
(En miles de nuevos soles)

	JUNIO			ENERO - JUNIO		
	2008	2009	Var.% 1/	2008	2009	Var.% 1/
I. INGRESOS TRIBUTARIOS	40 195	22 213	-46,4	200 615	110 959	-47,2
1. Impuestos a los Ingresos	10 541	5 817	-46,5	70 899	50 355	-32,2
- Personas Naturales	2 111	1 793	-17,6	13 748	15 070	4,6
- Personas Jurídicas	7 649	3 553	-54,9	42 166	30 786	-30,3
- Regularización	782	471	-41,6	14 985	4 499	-71,3
2. Impuestos a la Importación	1	1	-39,1	6	2	-61,1
3. Impuestos General a las Ventas	27 157	13 809	-50,7	119 431	48 855	-61,0
- Operaciones internas	7 154	9 315	26,3	39 021	37 119	-9,2
- Operaciones Externas	20 003	4 494	-78,2	80 410	11 736	-86,1
4. Impuestos Selectivo al Consumo	0	0	-	2	0	-
5. Otros Ingresos Tributarios	2 496	2 586	0,5	10 277	11 747	9,1
II. INGRESOS NO TRIBUTARIOS	47	0	-	280	23	-92,2
TOTAL	40 242	22 213	-46,4	200 896	110 982	-47,3

1/ Variación en términos reales.

FUENTE: .www.sunat.gob.pe

ELABORACIÓN: BCRP, Sucursal Trujillo. Departamento de Estudios Económicos.

3.2. Gobierno Regional

En junio el resultado económico del Gobierno Regional fue negativo, en S/.23,8 millones. Los ingresos sumaron S/.46,3 millones, mientras que los gastos, S/.70,2 millones.

En los gastos del mes, destaca el gasto de capital, con una expansión de 94,2 por ciento, principalmente, con fondos del canon minero.

Durante el primer semestre del año, la inversión, con financiamiento del canon, ascendió a S/. 80,3 millones, destacando lo destinado a la ampliación y mejoramiento del estadio Rosas Pampa (S/. 11 millones), en la ciudad de Huaraz; y la construcción de la represa de Punrunya (S/. 2,3 millones), en el distrito de Sihuas.

CUADRO Nº 20
RESULTADO ECONOMICO DEL GOBIERNO REGIONAL
(en miles de nuevos soles)

	JUNIO			ENERO - JUNIO		
	2008	2009	Var % 1/	2008	2009	Var % 1/
A. INGRESOS TOTALES	373 929	46 352	-88,0	952 240	475 068	-52,4
1. Transferencia de Recursos Ordinarios	41 396	43 805	-27,0	256 811	263 604	-2,0
2. Transferencia Canon y Sobrecanon Renta de Aduanas, Regalías y Participación	329 910	889	-99,7	335 888	3 349	-99,0
3. Ingresos por las fuentes de Recursos directamente Recaudado, Donaciones y transferencias	2 623	1 171	-56,7	359 541	192 252	-49,0
4. Intereses Generados por los recursos transferidos	0	487	-	0	15 864	-
B. GASTOS NO FINANCIEROS	55 611	70 231	22,5	310 758	357 282	9,7
a. Gastos Corrientes	42 686	44 361	0,8	259 638	270 303	-0,6
1. Remuneraciones	30 313	30 791	-1,4	188 430	191 904	-2,8
2. Bienes y Servicios	3 730	5 260	36,8	19 810	27 162	30,9
3. Transferencias	8 643	8 310	-6,7	51 397	51 237	-4,9
Pensiones	6 095	6 380	1,6	39 043	40 012	-2,2
Cargas Sociales	2 091	1 751	-18,8	10 030	9 830	-6,5
Otros	456	179	-62,0	2 324	1 395	-42,7
b. Gastos de Capital	12 925	25 870	94,2	51 121	86 979	62,4
1. Formación Bruta de Capital	8 347	25 870	200,7	32 807	86 979	153,0
2. Otros	4 578	0	-	18 313	0	-
III. RESULTADO ECONOMICO (A-B)	318 318	-23 878	-107,3	641 482	117 786	-82,5

1/ Variación en términos reales

FUENTE: Ministerio de Economía y Finanzas

ELABORACIÓN: BCRP, Sucursal Trujillo. Departamento de Estudios Económicos.

IV. MONEDA Y CRÉDITO

4.1 Depósitos del Sistema Financiero

En junio, los depósitos del sistema financiero disminuyeron 0,2 por ciento, respecto al mes anterior, pero acumulan una expansión anual de 38,1 por ciento, en términos reales. En la contracción mensual, influyó el descenso de 2 por ciento, de los depósitos en moneda extranjera, atenuada por el aumento, en 0,4 por ciento, de su similar, en moneda nacional.

En los depósitos en moneda extranjera, la caída se registró, en las empresas bancarias

(2,3 por ciento), mientras que en los depósitos en moneda nacional, son las instituciones especializadas en microfinanzas (IMF) las que sustentan la expansión (5,4 por ciento).

Al finalizar el mes, los depósitos totales ascienden a S/. 1 594,1 millones, de los cuales el 76,2 por ciento se encuentra en moneda nacional.

**CUADRO Nº 21
DEPÓSITOS DEL SISTEMA FINANCIERO 1/
(Saldos en miles de nuevos soles)**

	JUNIO		
	2008	2009	Var.% 2/
Empresas Bancarias	962 863	1 393 983	40,5
Instituciones de Microfinanzas	157 054	200 214	23,7
Cajas Municipales	115 754	134 658	12,9
Cajas Rurales	41 300	59 415	39,6
Financieras	0	6 141	-
TOTAL	1 119 917	1 594 197	38,1
Vista	523 909	388 504	-28,0
Ahorros	275 967	318 930	12,1
A plazos	320 041	886 763	168,8
En M/N	805 730	1 214 186	46,2
En M/E	314 187	380 011	17,4

1/ Cifras Preliminares

2/ Variación en términos reales

FUENTE: Superintendencia de Banca y Seguros

ELABORACION: BCRP, Sucursal Trujillo. Departamento de Estudios Económicos.

El 90,7 por ciento del total de depósitos se concentra en cuatro empresas, el Banco de Crédito (65,5 por ciento), el Banco Continental (9,8 por ciento), la CMAC del Santa (7,8 por ciento) y el Banco Scotiabank (7,6 por ciento).

El conjunto de instituciones especializadas en microfinanzas (IMF) registran una participación de 12,6 por ciento.

CUADRO Nº 22
PARTICIPACIÓN EN LOS DEPÓSITOS 1/
(%)

	JUNIO		
	Miles de S/.	Mes	Acumulado
Banco de Crédito	1 044 087	65,5	65,5
Banco Continental	156 187	9,8	75,3
Caja Municipal del Santa	123 600	7,8	83,0
Banco Scotiabank	121 403	7,6	90,7
Caja Rural Chavin	57 502	3,6	94,3
Banco Interbank	47 554	3,0	97,2
Mi Banco	10 973	0,7	97,9
Banco Financiero	10 621	0,7	98,6
Caja Municipal de Trujillo	8 729	0,5	99,2
Crediscotia Financiera	6 141	0,4	99,5
Azteca del Perú	3 158	0,2	99,7
Caja Rural Nuestra Gente	1 913	0,1	99,9
Caja Municipal de Sullana	1 566	0,1	100,0
Caja Municipal de Piura	763	0,0	100,0
TOTAL	1 594 197	100,0	

1/ Cifras Preliminares

FUENTE: Superintendencia de Banca y Seguros

ELABORACIÓN: BCRP, Sucursal Trujillo. Departamento de Estudios Económicos

4.2. Crédito del Sistema Financiero

El crédito real del sistema financiero, creció en junio 1,8 por ciento, respecto al mes anterior y 9,4 por ciento, frente a similar mes del pasado año. A nivel institucional, aumentó el crédito mensual de las empresas bancarias en 2,2 por ciento y de las IMF en 0,8 por ciento. Por su parte, el crédito por monedas, aumentó tanto en moneda

extranjera (2,1 por ciento) como en moneda nacional (1,6 por ciento).

Al finalizar junio, el saldo del crédito ascendió a S/1 505,9 millones, de los cuales, el 57,7 por ciento se encuentra colocado en moneda nacional.

CUADRO Nº 23
CRÉDITO DEL SISTEMA FINANCIERO 1/
(Saldos en miles de nuevos soles)

	JUNIO		Var.% 2/		
	2008	2009	Jun 09/ May 09	Jun 09 / Jun 08	Jun 09 / Dic 08
Empresas Bancarias	1017 671	1103 746	2,2	5,2	-5,1
Instituciones de Microfinanzas	317 625	402 206	0,8	22,9	35,1
Cajas Municipales	201 708	228 107	1,6	9,7	0,6
Cajas Rurales	54 029	64 581	1,2	16,0	-1,0
Edpymes	4 886	5 122	-3,6	1,7	-12,3
Financieras	57 002	104 396	-0,6	77,7	37,7
TOTAL	1335 296	1 505 952	1,8	9,4	-2,0
En M/N	689 650	868 326	1,6	22,2	3,6
En M/E	645 646	637 626	2,1	-4,2	-8,7

1/ Cifras Preliminares

2/ Variación en términos reales

FUENTE: Superintendencia de Banca y Seguros

ELABORACION: BCRP, Sucursal Trujillo. Departamento de Estudios Económicos

En cuanto al crédito por tipos, el 44,1 por ciento se orienta al segmento corporativo; seguido del crédito de consumo (26,9 por ciento), crédito a la microempresa (21,6 por ciento) y crédito hipotecario (7,5 por ciento).

El crédito de consumo destaca en la expansión mensual, con la mayor tasa (17,9 por ciento), al igual que en el lapso anual, con un crecimiento de 22,2 por ciento.

CUADRO Nº 24
CRÉDITO DEL SISTEMA FINANCIERO POR TIPOS 1/

Tipo de credito	Part %	Var. % 2/	
	(Jun 09)	Jun 09/May 09	Jun 09/Jun 08
Comercial	44,1	-5,9	0,1
Consumo	26,9	17,9	22,2
Hipotecario	7,5	1,5	2,9
MES	21,6	1,6	19,2
Total	100,0	1,8	9,4

1/ Cifras preliminares

2/ Variación en términos reales.

FUENTE: Superintendencia de Banca, Seguros y AFP (SBS)

ELABORACION: BCR, Sucursal Trujillo. Departamento de Estudios Económicos

El 68,3 por ciento del crédito lo proporcionan cuatro instituciones: el Banco de Crédito (37,7 por ciento), el Banco Continental (16,1 por ciento), la Caja

Municipal del Santa (8,1 por ciento) y el Banco Scotiabank (6,3 por ciento). Por su parte, el conjunto de las IMF participan con el 26,7 por ciento del crédito total.

CUADRO Nº 25
PARTICIPACIÓN EN LOS CRÉDITOS 1/
(%)

	JUNIO		
	Miles de S/.	Mes	Acumulado
Banco de Crédito	568 290	37,7	37,7
Banco Continental	242 781	16,1	53,9
Caja Municipal del Santa	122 305	8,1	62,0
Banco Scotiabank	95 054	6,3	68,3
Banco Interbank	84 771	5,6	73,9
Caja Municipal de Trujillo	82 661	5,5	79,4
Financiera Edyficar	68 927	4,6	84,0
Mi Banco	68 936	4,6	88,6
Caja Rural Chavin	52 759	3,5	92,1
Banco Financiero	32 592	2,2	94,2
Crediscotia Financiera	32 079	2,1	96,4
Caja Municipal de Sullana	12 112	0,8	97,2
Azteca del Perú	11 322	0,8	97,9
Caja Municipal de Piura	11 029	0,7	98,6
Caja Rural Nuestra Gente	6 767	0,4	99,1
Edpyme Efectiva	5 123	0,3	99,4
Caja Señor de Luren	5 054	0,3	99,8
Financiera T.F.C. S.A.*	3 390	0,2	100,0
TOTAL	1 505 952	100	

1/ Cifras Preliminares

FUENTE: Superintendencia de Banca y Seguros

ELABORACION: BCRP, Sucursal Trujillo. Departamento de Estudios Económicos

En lo que respecta a la morosidad, alcanzó en el mes un nivel de 2,9 por ciento, 1,2 puntos porcentuales por encima de lo registrado en similar mes del pasado año.

En las empresas bancarias, la morosidad fue del 2 por ciento, mientras que en las IMF es de 4,9 por ciento.

CUADRO N° 26
MOROSIDAD EN EL SISTEMA FINANCIERO 1/
(En % de las colocaciones brutas)

	JUNIO 2/		
	2008	2009	Var. 3/
Empresas Bancarias	1,1	2,0	0,9
Instituciones de Microfinanzas	3,3	4,9	1,6
Cajas Municipales	3,7	5,6	1,9
Cajas Rurales	3,5	4,7	1,2
Edpymes	2,4	4,7	2,2
Financieras	1,7	3,4	1,6
TOTAL	1,7	2,9	1,2

1/ Cartera pesada =créditos vencidos + créditos en cobranza judicial/colocaciones brutas

2/ Cifras Preliminares

3/ Variación en puntos porcentuales.

FUENTE: Instituciones Financieras

ELABORACIÓN: BCRP, Sucursal Trujillo. Departamento de Estudios Económicos

4.3. Crédito a la Pequeña y Microempresa

El crédito otorgado a la pequeña y microempresa registró en junio un saldo de S/. 324,8 millones, 19,2 por ciento más, en términos reales, respecto a su similar mes del pasado año. Las empresas bancarias canalizan el mayor crédito con una participación de 31,9 por ciento,

seguidas de las Cajas Municipales con 30,1 por ciento y las Cajas Rurales con 19,6 por ciento.

Respecto al mes anterior, el total de créditos otorgados a la pequeña y microempresa creció en 1,6 por ciento.

CUADRO N° 27
CRÉDITO OTORGADO A LA PEQUEÑA Y MICROEMPRESA 1/
(saldos en miles de nuevos soles)

Instituciones	JUNIO		Var. % 2/	
	2008	2009	Jun 09/May 09	Jun 09/Jun 08
Instituciones Financieras	264 293	324 802	1,6	19,2
Bancos	90 579	103 528	0,1	10,9
Cajas Municipales	84 370	97 638	2,7	12,3
Cajas Rurales	34 456	63 508	4,0	78,8
Edpymes	54 888	60 128	0,2	6,3
TOTAL	264 293	324 802	1,6	19,2

1/ Cifras Preliminares

2/ Variación en términos reales

FUENTE: SBS

ELABORACION: BRCP, Sucursal Trujillo. Departamento de Estudios Económicos

INFORMACIÓN ESTADÍSTICA

ANEXO 1

ANCASH: PRODUCCIÓN AGROPECUARIA (T.M.)

CULTIVOS	2008							2009					
	JUN	JUL	AGO	SET	OCT	NOV	DIC	ENE	FEB	MAR	ABR	MAY	JUN
AGRÍCOLA													
Algodón	-	-	-	-	90	151	730	897	1 157	1 740	1 200	850	-
Arroz	75	-	-	-	-	-	-	-	450	9 550	11 100	6 700	1 450
Caña de azúcar	52 668	54 179	54 315	55 901	55 126	53 296	54 515	49 995	37 294	51 782	8 666	58 542	48 040
Cebada	2 124	5 128	3 072	648	-	-	223	-	-	-	-	-	585
Espárrago	983	950	1 119	1 199	1 149	1 119	812	1 225	1 014	1 151	943	883	783
Frijol grano seco	1 003	227	185	93	74	105	54	6	211	234	242	430	604
Maíz amarillo duro	4 951	10 202	10 688	12 152	15 591	12 678	5 496	3 722	2 453	2 019	2 456	1 222	5 568
Maíz amiláceo	5 913	2 089	417	7	12	96	223	65	426	476	397	1 805	4 973
Papa	10 917	2 927	818	657	1 674	1 286	1 747	5 419	13 624	19 251	19 105	18 873	10 510
Trigo	3 642	8 930	5 345	937	104	-	-	-	-	-	-	-	816
Otros agrícolas													
Arveja grano seco	409	1 311	592	125	5	20	4	-	-	-	8	75	577
Camote	423	447	484	1 225	1 934	2 107	749	250	580	595	1 148	912	720
Haba grano seco	1 192	537	196	74	12	-	-	-	-	149	7	416	1 000
Oca	1 263	620	41	38	8	-	-	-	-	18	603	1 020	1 220
Olluco	1 571	421	58	56	74	50	77	52	60	70	1 516	2 149	1 530
Quinua	105	25	4	-	1	-	-	-	-	-	-	-	88
Yuca	311	672	469	586	475	518	623	580	200	413	185	173	306
PECUARIO													
Carne de ave 1/	1 812	2 177	1 892	2 184	2 076	2 142	2 483	2 396	2 289	2 249	1 607	2 187	1 208
Carne de caprino 1/	42	38	34	34	34	35	31	32	32	35	34	37	37
Carne de ovino 1/	218	223	224	224	224	229	229	230	237	237	239	240	241
Carne de porcino 1/	111	112	112	112	115	116	116	106	113	113	113	114	116
Carne de vacuno 1/	1 154	1 203	1 223	1 228	1 228	1 238	1 242	1 169	1 175	1 176	1 179	1 180	1 185
Huevo	260	261	266	269	272	266	267	268	269	275	279	288	298
Leche	1 639	1 422	1 429	1 399	1 413	1 448	1 624	1 654	1 682	1 678	1 719	1 501	1 381

1/ Peso de animales en pie

FUENTE: Gerencia Regional de Agricultura / Ministerio de Agricultura.

ELABORACIÓN: BCRP. Sucursal Trujillo. Departamento de Estudios Económicos

ANEXO 2

ANCASH: PRODUCCIÓN PESQUERA
(T.M.)

PRODUCTOS	2008							2009					
	JUN	JUL	AGO	SEP	OCT	NOV	DIC	ENE	FEB	MAR	ABR	MAY	JUN
PARA CONSUMO HUMANO DIRECTO	16 124	9 570	12 377	11909	9806	10039	8 203	24 136	18 063	15 983	9 022	17 721	10 321
Fresco	9 515	460	1 451	1085	2648	1224	2 300	3 192	1 101	1 094	102	1 148	997
Congelado	1 660	489	1 596	1726	1648	2797	1 305	5 447	3 234	1 189	1 117	2 797	1 652
Conservas	4 949	7 621	9 330	9098	5510	6018	4 598	20 415	13 728	13 700	7 803	13 776	7 672
PARA HARINA DE PESCADO	217 796	0	0	0	0	340 452	372 602	0	0	0	290 391	560 874	276 872
Anchoveta	217 796	0	0	0	0	340 452	372 602	0	0	0	290 391	560 874	276 872
Otras Especies	0	0	0	0	0	0	0	0	0	0	0	0	0

FUENTE: Gerencia Regional de Producción - Ancash

ELABORACIÓN: BCRP. Sucursal Trujillo. Departamento de Estudios Económicos

ANEXO 3

ANCASH: PRODUCCIÓN MINERA

MINERIA METÁLICA	2008							2009					
	JUN	JUL	AGO	SET	OCT	NOV	DIC	ENE	FEB	MAR	ABR	MAY	JUN
Cobre (TMF)	31 792	31 996	28 907	31 177	28 597	34 550	29 711	30 137	25 691	29 358	28 889	31 075	28 910
Oro (KGF)	975	1 174	1 626	1 624	1 717	1 797	1 625	795	694	693	707	713	697
Plata (KGF)	49 207	43 744	50 203	43 623	41 569	42 461	43 735	45 810	43 576	49 695	52 408	55 226	56 444
Plomo (TMF)	2 775	2 241	2 858	2 069	2 400	1 575	2 676	2 783	2 528	3 678	3 267	3 080	3 380
Zinc (TMF)	45 292	35 847	54 908	34 280	40 081	25 646	44 790	43 189	33 717	41 246	47 213	44 313	43 671
Molibdeno (TMF)	669	769	305	448	228	484	371	469	222	250	79	310	104

FUENTE: DGM/DPDM/Estadística Minera

ELABORACIÓN: BCRP. Sucursal Trujillo. Departamento de Estudios Económicos

ANEXO 4

ANCASH: PRODUCCIÓN MANUFACTURERA
(Variaciones porcentuales)

PRODUCTOS	2008							2009					
	JUN	JUL	AGO	SET	OCT	NOV	DIC	ENE	FEB	MAR	ABR	MAY	JUN
MANUFACTURA PRIMARIA	0,3	-49,2	-	8,4	28,2	-4,6	46,2	-28,3	-55,9	-47,9	-33,0	127,5	19,5
1512-15 HARINA Y ACEITE DE PESCADO	-13,7	-	-	-	-	-10,7	45,1	-	-	-	-37,9	136,8	22,6
Harina de Pescado	-16,1	-	-	-	-	-10,2	41,9	-	-	-	-37,7	133,0	27,4
Aceite de Pescado	0,0	-	-	-	-	-15,6	68,0	-	-	-	-39,6	159,2	-0,4
1512 CONSERVAS Y PRODUCTOS CONGELADOS DE PESCADO	251,5	-56,3	2,1	79,9	55,1	85,4	67,7	-32,0	-58,4	-56,6	44,4	136,4	14,0
Conservas de Pescado	371,8	-50,5	11,4	1,4	49,8	47,5	53,7	-42,4	-61,6	-41,4	67,8	77,5	49,6
Pescado Congelado	152,4	-77,3	-35,1	141,4	246,8	341,9	132,8	-9,5	-50,6	-89,9	-32,9	799,0	-40,8
1542 AZÚCAR	-13,7	-21,0	-8,1	8,3	-8,3	1,3	39,2	5,1	-32,0	63,4	-76,3	18,7	2,8
MANUFACTURA NO PRIMARIA	18,5	7,2	48,6	6,3	-26,9	-55,7	-70,6	-58,2	-53,6	-33,2	55,6	-66,4	-48,6
1551 BEBIDAS ALCOHÓLICAS	-5,1	-18,4	-8,0	21,3	-39,2	-100,0	-	-44,2	-38,5	47,0	-71,1	-1,3	-1,9
Alcohol Etilico	-5,1	-18,4	-8,0	21,3	-39,2	-100,0	-	-44,2	-38,5	47,0	-71,1	-1,3	-1,9
2411 SUSTANCIAS QUÍMICAS BÁSICAS	12,8	-14,8	65,2	16,5	-42,1	-71,2	-98,7	-80,6	-82,3	-76,6	-75,7	-81,8	-84,5
Oxígeno	11,8	-15,7	68,4	16,8	-43,7	-73,0	-99,4	-81,6	-83,4	-78,0	-77,0	-83,2	-86,1
Nitrógeno	76,4	16,5	1,4	5,8	43,6	2,9	-100,0	-54,8	-57,1	-43,9	-51,9	-50,2	-58,5
Acetileno	-10,2	13,6	0,8	8,1	1,5	-7,9	-3,3	0,3	-2,3	-0,4	-4,4	-1,8	18,4
2710 INDUSTRIA DE HIERRO Y ACERO	21,4	17,7	42,5	2,3	-20,8	-48,8	-59,7	-48,7	-43,1	-16,8	-47,8	-59,5	-33,0
Productos Siderúrgicos	21,4	17,7	42,5	2,3	-20,8	-48,8	-59,7	-48,7	-43,1	-16,8	-47,8	-59,5	-33,0
TOTAL	10,0	-11,0	35,2	13,1	-18,4	-26,8	-22,8	-46,7	-54,6	-38,3	-43,0	15,3	-19,7

1/ Variaciones Superiores al 1000 por ciento

FUENTE: Empresas Industriales

ELABORACIÓN: BCRP. Sucursal Trujillo. Departamento de Estudios Económicos

ANEXO 5

ANCASH: PRODUCCIÓN MANUFACTURERA
(ÍNDICES 1994=1000)

PRODUCTOS	2008							2009					
	JUN	JUL	AGO	SET	OCT	NOV	DIC	ENE	FEB	MAR	ABR	MAY	JUN
MANUFACTURA PRIMARIA	72,0	19,8	26,1	25,3	23,3	126,1	103,7	45,2	30,3	27,5	81,4	169,1	86,0
1512-15 HARINA Y ACEITE DE PESCADO	57,0	0,3	0,0	0,0	0,0	112,7	94,0	0,0	0,0	0,0	71,2	145,1	69,9
Harina de Pescado	54,3	0,3	0,0	0,0	0,0	118,5	93,1	0,0	0,0	0,0	71,6	140,7	69,2
Aceite de Pescado	74,6	0,2	0,0	0,0	0,0	74,9	100,1	0,0	0,0	0,0	68,4	173,8	74,3
1512 CONSERVAS Y PRODUCTOS CONGELADOS DE PESCADO	234,9	246,6	354,0	325,4	287,1	245,3	147,4	681,2	455,5	376,1	244,6	476,3	267,9
Conservas de Pescado	179,8	275,9	394,5	383,3	340,4	214,7	140,3	499,3	376,8	439,6	275,2	414,5	269,0
Pescado Congelado	445,1	135,0	199,3	104,6	83,9	362,0	174,4	1374,4	755,7	133,8	127,6	712,0	263,7
1542 AZÚCAR	485,5	492,0	533,2	602,0	620,3	626,4	677,3	584,0	392,5	548,1	101,8	601,3	499,3
MANUFACTURA NO PRIMARIA	340,6	307,1	357,2	356,9	255,7	157,3	105,0	148,2	148,8	230,6	150,6	116,8	175,2
1551 BEBIDAS ALCOHÓLICAS	230,8	235,1	217,7	231,9	151,8	0,0	132,7	76,3	136,7	254,3	59,8	233,0	226,5
Alcohol Etilico	230,8	235,1	217,7	231,9	151,8	0,0	132,7	76,3	136,7	254,3	59,8	233,0	226,5
2411 SUSTANCIAS QUÍMICAS BÁSICAS	16 108,5	11 935,0	17 472,4	16 663,6	8 820,2	4 845,1	207,2	3182,2	2359,6	3470,1	3526,6	3525,3	2499,5
Oxígeno	20 981,5	15 489,6	22 963,1	21 914,3	11 351,4	5 989,1	127,9	3998,3	2924,0	4284,0	4372,3	3908,0	2913,5
Nitrógeno	37 641,2	27 370,1	29 096,9	26 293,8	23 420,8	23 270,6	0,0	8899,3	7841,9	14607,3	13247,7	15996,5	15605,4
Acetileno	491,4	557,5	537,5	546,6	529,0	478,3	453,9	456,1	394,3	466,4	502,9	526,6	582,0
2710 INDUSTRIA DE HIERRO Y ACERO	238,4	231,7	246,4	251,3	200,4	127,7	104,1	128,8	134,5	209,3	200,7	95,8	159,7
Productos Siderúrgicos	238,4	231,7	246,4	251,3	200,4	127,7	104,1	128,8	134,5	209,3	200,7	95,8	159,7
TOTAL	131,8	83,8	99,9	99,1	75,1	133,0	104,0	68,1	56,7	72,8	96,8	157,4	105,9

FUENTE. Empresas Industriales

ELABORACIÓN: BCRP. Sucursal Trujillo. Departamento de Estudios Económicos

ANEXO 6

**CIUDAD DE HUARAZ: EMPLEO FORMAL URBANO EN EMPRESAS DE 10 Y MÁS TRABAJADORES
POR SECTORES ECONÓMICOS
(Variación porcentual con respecto al mismo mes año anterior)**

Año	Mes	Extractivo	Comercio	Tranp. Almc.Y Comunic.	Servicios	Total
2007	Ene	4,8	6,1	4,1	2,5	4,0
	Feb	24,0	3,7	17,0	-5,7	10,4
	Mar	1,8	0,0	16,8	-2,3	0,7
	Abr	-3,3	-1,5	11,5	-5,2	-3,3
	May	-10,4	-3,1	11,5	13,7	0,6
	Jun	-7,6	-5,5	20,3	15,8	2,4
	Jul	-9,8	-3,6	12,7	5,4	-2,0
	Ago	-6,0	-0,5	11,3	6,8	0,1
	Set	-11,8	2,5	17,7	13,8	-0,3
	Oct	-16,0	3,9	15,0	7,1	-3,7
	Nov	-16,2	4,9	17,4	19,2	0,9
	Dic	-4,5	7,8	9,8	15,4	5,3
2008	Ene	-9,9	7,0	9,4	16,5	3,0
	Feb	-19,7	9,1	-4,4	21,0	-2,7
	Mar	0,6	11,0	0,8	19,1	8,6
	Abr	1,8	11,3	11,0	20,0	10,3
	May	10,5	11,6	11,9	9,7	10,3
	Jun	6,9	14,9	9,4	21,1	13,8
	Jul	13,6	16,9	7,7	20,1	16,2
	Ago	0,9	13,8	9,4	24	12,2
	Set	2,5	10,4	7,1	23,1	11,9
	Oct	0,4	7,8	9,1	22,8	11,0
	Nov	0,0	10,7	7,5	15,5	8,3
	Dic	-5,9	10,2	12,1	14,7	5,6
2009	Ene	-4,7	8,0	10,3	23,7	9,4
	Feb	-4,5	9,7	11,2	6,0	2,8
	Mar	-9,5	8,3	6,6	13,8	3,3
	Abr	-10,5	4,9	1,6	33,6	9,8
	May	-8,6	4,0	-0,1	25,8	8,3
	Jun	-14,2	2,8	-0,1	13,6	1,7

FUENTE: MTPE – DNPEFP – Encuesta Nacional de Variación Mensual del Empleo en empresas de 10 y más trabajadores de la actividad privada.

ELABORACION: BCRP. Sucursal Trujillo. Departamento de Estudios Económicos

Nota: La información corresponde al primer día de cada mes.

Nota: La información corresponde al primer día de cada mes.

ANEXO 7

**CIUDAD DE CHIMBOTE: EMPLEO FORMAL URBANO EN EMPRESAS DE 10 Y MÁS TRABAJADORES
POR SECTORES ECONÓMICOS
(Variación porcentual con respecto al mismo mes año anterior)**

Año	Mes	Extractivo	Industria	Comercio	Tranp. Almac. Y Comunic.	Servicios	Total
2007	Ene	14,4	0,3	6,2	-35,9	6,4	-0,6
	Feb	-3,4	7,0	8,6	-55,0	5,2	1,6
	Mar	10,2	8,2	8,5	-53,2	6,6	3,3
	Abr	-43,0	18,7	3,7	-26,7	8,3	1,6
	May	-3,1	-11,3	2,6	-1,3	11,6	-5,4
	Jun	21,8	-20,8	0,1	-60,0	13,0	-11,6
	Jul	-1,0	-4,0	0,9	-52,8	10,6	-4,2
	Ago	-10,8	-3,9	0,5	-33,8	10,3	-3,7
	Set	-28,1	8,4	-1,2	25,2	9,0	2,8
	Oct	-36,7	12,7	4,4	-40,5	8,1	-0,1
	Nov	-46,7	12,9	4,5	-36,2	9,1	-1,8
	Dic	-45,0	21,3	2,7	-28,2	4,4	-0,5
2008	Ene	-46,0	22,4	4,0	-29,1	3,0	1,3
	Feb	-38,8	-3,3	3,3	9,4	-4,5	-9,9
	Mar	-38,2	-1,5	5,7	-18,8	1,8	-8,6
	Abr	-35,7	-6,9	8,5	-21,7	3,7	-10,2
	May	-36,3	25,2	6,9	-39,9	2,5	3,4
	Jun	-45,5	28,9	6,1	-7,2	1,9	4,7
	Jul	-49,1	17,3	4,8	46,5	-0,6	2,3
	Ago	-34,9	19,8	5,3	-9,3	-2,7	3,6
	Set	-35,1	17,2	7,9	-35,0	-2,7	2,8
	Oct	-18,2	8,3	9,2	3,3	0,4	4,8
	Nov	-14,9	13,9	5,6	13,6	-6,5	6,0
	Dic	-19,2	3,7	6,8	10,9	-4,7	0,1
2009	Ene	6,4	1,2	5,1	20,9	-10,5	-0,1
	Feb	-23,9	12,4	1,4	0,5	-4,7	5,0
	Mar	-28,2	8,5	1,1	37,5	-5,6	3,8
	Abr	-17,2	-1,5	-2,0	26,3	-3,6	-1,7
	May	-17,7	6,3	1,1	20,4	0,9	3,3
	Jun	-29,2	-0,9	1,4	91,9	-1,6	-0,4

FUENTE: MTPE – DNPEFP – Encuesta Nacional de Variación Mensual del Empleo en empresas de 10 y más trabajadores de la actividad privada.

ELABORACION: BCRP. Sucursal Trujillo. Departamento de Estudios Económicos

Nota: La información corresponde al primer día de cada mes.

ANEXO 8

ANCASH: EXPORTACIONES POR TIPO DE PRODUCTO 1/
(Miles de US\$ FOB)

TIPO	2008								2009					
	JUN	JUL	AGO	SET	OCT	NOV	DIC	ENE-DIC	ENE	FEB	MAR	ABR	MAY	JUN
Productos Tradicionales	403 490	437 534	316 780	243 609	222 559	165 501	182 265	3777 869	156 128	165 506	195 659	145 357	206 856	257 645
Pesqueros	54 485	97 767	43 069	18 091	13 698	24 011	31 353	504 966	35 904	41 040	44 313	18 059	43 037	78 365
Agrícolas	0	0	0	0	0	0	0	0	0	0	0	0	0	0
Mineros	349 005	339 767	273 711	225 518	208 861	141 489	150 912	3272 903	120 224	124 466	151 346	127 297	163 819	179 280
Productos no tradicionales	12 577	14 573	7 608	27 752	13 663	6 852	5 210	145 243	7 394	9 558	7 775	8 095	7 128	5 427
Agropecuarios	1 438	2 719	2 144	1 420	1 498	1 247	916	14 477	714	734	1 931	1 135	661	542
Pesqueros	4 518	4 463	5 180	6 061	5 780	5 451	3 766	62 447	2 666	4 779	5 053	2 588	3 280	4 481
Siderúrgicos	6 382	6 984	0	20 088	6 062	0	0	64 546	3 688	3 838	356	4 244	2 739	82
Otros 1/	239	407	284	183	323	154	527	3 773	326	207	434	127	447	322
TOTAL EXPORTACIONES	416 067	452 106	324 388	271 361	236 222	172 353	187 475	3923 112	163 522	175 064	203 434	153 451	213 983	263 072

1/ Cifras preliminares

1/ Maquinaria y equipos, Sacos de Polipropileno, entre otros.

FUENTE: SUNAT. Según Ubigeo

ELABORACION: BCRP. Sucursal Trujillo. Departamento de Estudios Económicos

ANEXO 9

**ANCASH: EXPORTACIONES DE PRODUCTOS TRADICIONALES 1/
(Miles de US\$ FOB)**

TIPO	2008								2009					
	JUN	JUL	AGO	SET	OCT	NOV	DIC	ENE-DIC	ENE	FEB	MAR	ABR	MAY	JUN
AGRICOLAS	0	0	0	0	0	0	0	0	0	0	0	0	0	0
Azúcar														
Volumen (TM)	0	0	0	0	0	0	0	0	0	0	0	0	0	0
Valor (Miles US\$)	0	0	0	0	0	0	0	0	0	0	0	0	0	0
MINEROS	349 005	339 767	273 711	225 518	208 861	141 489	150 912	3272 903	120 224	124 466	151 346	127 297	163 819	179 280
Cobre														
Volumen (TM)	108 512	113 317	92 529	79 317	100 020	105 867	114 051	1194 561	102 203	93 069	116 007	71 251	93 732	94 311
Valor (Miles US\$)	227 259	244 367	187 082	144 528	132 514	97 398	84 095	2116 060	76 986	79 190	107 895	80 102	108 920	123 213
Molibdeno														
Volumen (TM)	1 565	1 239	482	1 038	648	485	1 164	12 938	864	929	393	190	558	223
Valor (Miles US\$)	51 819	42 197	16 151	35 673	20 976	5 850	10 049	395 236	7 571	8 274	3 240	1 558	4 262	2 009
Oro														
Volumen (TM)	3	3	4	2	3	3	4	38	2	3	3	2	2	3
Valor (Miles US\$)	26 784	26 684	27 724	17 907	23 838	23 735	36 219	368 152	20 879	23 422	20 778	20 381	20 642	23 842
Zinc														
Volumen (TM)	73 370	47 987	94 304	42 549	63 809	50 616	76 010	703 958	54 452	40 580	69 662	63 054	68 562	70 447
Valor (Miles US\$)	38 596	22 435	39 996	17 997	21 507	12 605	17 707	353 946	14 788	10 513	17 814	18 406	23 467	26 005
Otros 2/														
Volumen (TM)	885	1 463	739	5 633	3 619	1 523	1 449	16 938	0	2 198	885	3 705	4 417	1 930
Valor (Miles US\$)	4 547	4 083	2 757	9 412	10 026	1 901	2 842	39 509	0	3 067	1 620	6 851	6 528	4 211
PESQUEROS	54 485	97 767	43 069	18 091	13 698	24 011	31 353	504 966	35 904	41 040	44 313	18 059	43 037	78 365
Aceite de Pescado														
Volumen (TM)	7 591	33 801	12 455	2 341	3 804	13 144	5 382	140 623	17 504	8 093	3 864	10 837	492	21 676
Valor (Miles US\$)	11 296	51 802	19 640	3 560	5 600	17 587	5 570	197 229	17 866	6 408	3 585	6 897	287	9 792
Harina de Pescado														
Volumen (TM)	47 697	47 795	23 820	14 628	8 862	7 210	32 244	348 730	23 110	44 411	49 105	13 274	48 952	75 651
Valor (Miles US\$)	43 189	45 965	23 430	14 531	8 098	6 424	25 783	307 737	18 039	34 632	40 728	11 162	42 749	68 573
TOTAL	403 490	437 534	316 780	243 609	222 559	165 501	182 265	3777 869	156 128	165 506	195 659	145 357	206 856	257 645

1/ Cifras preliminares

2/ Cenizas de zinc, plomo, ferromolibdeno.

FUENTE: SUNAT. Según Ubigeo

ELABORACION: BCRP. Sucursal Trujillo. Departamento de Estudios Económicos.

ANEXO 10

**ANCASH: EXPORTACIONES DE PRODUCTOS NO TRADICIONALES 1/
(Miles de US\$ FOB)**

TIPO	2008								2009					
	JUN	JUL	AGO	SET	OCT	NOV	DIC	ENE-DIC	ENE	FEB	MAR	ABR	MAY	JUN
AGROPECUARIOS	1 438	2 719	2 144	1 420	1 498	1 247	916	14 477	714	734	1 931	1 135	661	542
Arvejas Frescas	576	1 023	549	418	377	269	15	3 336	0	0	0	0	82	113
Espárragos congelados	0	0	0	0	1	76	75	152	29	27	77	0	0	61
Espárragos Frescos	440	964	756	417	299	496	403	4 729	101	0	0	0	72	118
Flores Frescas	0	0	0	126	256	190	158	755	213	245	255	248	175	0
Lechugas Frescas	21	25	24	28	24	25	38	322	33	24	24	22	17	6
Mango Fresco y Congelado	0	0	0	0	0	0	0	870	248	244	1 356	666	0	0
Oleorosina de Marigold y Párika	0	0	0	0	0	0	0	0	0	0	0	0	0	0
Resto 2/	402	706	816	431	542	190	228	4 312	91	194	220	199	314	244
PESQUEROS	4 518	4 463	5 180	6 061	5 780	5 451	3 766	62 447	2 666	4 779	5 053	2 588	3 280	4 481
Mariscos Congelados	222	0	119	250	0	0	0	727	0	0	0	0	0	58
Conchas de Abanico	1 378	1 387	2 020	2 953	3 245	2 663	1 596	21 188	1 256	1 815	2 113	922	1 273	1 667
Pescado Congelado	140	372	505	125	8	0	41	4 642	625	865	726	170	88	36
Preparaciones y Conservas	2 778	2 667	2 500	2 733	2 467	2 788	2 128	35 757	785	2 098	2 214	1 496	1 918	2 687
SIDERURGICOS 3/	6 382	6 984	0	20 088	6 062	0	0	64 546	3 688	3 838	356	4 244	2 739	82
OTROS 4/	239	407	284	183	323	154	527	3 773	326	207	434	127	447	322
TOTAL	12 577	14 573	7 608	27 752	13 663	6 852	5 210	145 243	7 394	9 558	7 775	8 095	7 128	5 427

1/ Cifras preliminares

2/ Verdura frescas, frijolito fresco, entre otros.

3/ Barras de acero, planchas, entre otros.

4/ Maquinaria y equipos, entre otros.

FUENTE: www.sunat.gob.pe

ELABORACIÓN: BCRP, Sucursal Trujillo. Departamento de Estudios Económicos.

ANEXO 11

**ANCASH: EXPORTACIONES FOB POR BLOQUE ECONÓMICO 1/
(Miles de U.S.\$)**

BLOQUE ECONOMICO	2008								2009					
	JUN	JUL	AGO	SET	OCT	NOV	DIC	ENE-DIC	ENE	FEB	MAR	ABR	MAY	JUN
I. AMERICA	100 642	88 379	74 622	95 153	84 479	64 409	59 061	1220 323	47 065	42 774	26 703	28 502	25 444	52 519
A. TLCAN	44 338	37 414	33 320	26 249	40 414	35 535	45 679	589 416	39 009	33 908	22 859	21 285	17 108	29 707
Canadá	38 347	32 844	27 724	18 174	24 089	33 411	43 183	529 648	36 891	33 034	20 942	20 854	14 898	24 100
Estados Unidos	5 992	4 569	5 523	8 075	16 325	2 118	2 491	59 549	2 117	874	1 909	431	2 209	5 509
México	0	0	73	0	0	7	5	219	0	0	7	0	0	98
B. CAN	504	366	802	751	1 048	816	773	8 051	715	656	1 163	465	927	465
Bolivia	46	197	128	181	326	428	145	2 502	153	248	465	210	149	233
Colombia	426	120	674	552	643	388	485	5 186	541	407	698	175	606	232
Ecuador	32	50	0	18	78	0	143	363	22	0	0	81	172	0
C. MERCOSUR	272	2 389	298	536	1 085	1 063	263	9 159	30	385	545	529	780	455
Argentina	121	74	67	197	241	0	6	1 404	2	0	34	0	107	111
Brasil	104	2 290	134	48	439	477	256	6 054	0	381	509	527	646	320
Resto MERCOSUR	47	24	97	292	405	586	1	1 701	28	4	2	2	28	24
D. OTROS PAISES	55 528	48 211	40 202	67 616	41 933	26 995	12 346	613 697	7 311	7 825	2 136	6 223	6 629	21 891
Chile	54 829	47 765	39 262	66 635	41 026	26 098	11 104	603 349	7 169	7 378	1 105	5 759	5 588	21 336
Resto de América	698	445	939	981	907	897	1 242	10 349	142	448	1 031	464	1 041	556
II. EUROPA	106 253	170 342	67 593	75 398	38 567	59 041	39 516	948 511	46 495	18 056	61 063	23 379	56 231	65 963
A. UNION EUROPEA	99 389	153 793	61 490	75 398	38 567	58 777	39 079	908 277	44 946	18 056	54 220	22 391	49 762	56 217
Alemania	28 805	55 561	38 554	36 825	12 788	16 680	22 064	429 214	11 550	12 143	28 665	17 281	11 315	22 823
Bélgica - Luxemburgo	10 567	1 218	13 483	409	3 073	203	6 543	60 048	7 616	86	3 099	0	472	6 011
Bulgaria	0	63 367	97	0	0	19 450	0	176 668	20 111	84	0	53	23 214	285
España	15 680	6 021	6 028	281	235	642	143	36 234	4 050	256	4 493	3 052	748	5 098
Finlandia	40 773	0	0	30 257	11 999	11 118	8 495	161 843	0	2 440	9 412	0	11 743	16 358
Francia	1 310	2 119	1 644	2 863	3 169	2 615	1 094	19 294	1 064	1 471	5 553	964	637	2 025
Paises Bajos	128	246	239	138	134	150	166	9 184	176	235	1 653	712	48	83
Resto Unión Europea	2 126	25 262	1 445	4 625	7 170	7 919	573	15 792	378	1 340	1 345	329	1 585	3 533
B. OTROS PAISES	6 864	16 550	6 104	0	0	264	437	40 234	1 549	0	6 843	988	6 470	9 746
Bulgaria 1/	3	0	0	0	0	0	0	692	0	0	0	0	5 904	257
Resto de Europa	6 862	16 550	6 104	0	0	264	437	39 542	1 549	0	6 843	988	565	9 489
III. ASIA	207 819	192 193	181 776	100 680	113 082	48 616	81 341	1679 410	69 962	107 564	110 914	95 960	131 563	141 422
China	65 970	94 348	124 275	83 626	34 385	3 346	72 873	824 475	47 590	86 717	68 982	66 969	108 215	72 822
Corea del Sur	8 869	4 702	5 587	1 445	535	4 753	640	101 714	0	11 892	30 921	9 180	1 892	26 536
India	0	0	0	0	0	0	0	0	0	0	0	0	0	0
Japón	6 393	66 525	13 324	13 606	50 506	37 134	6 844	440 416	20 574	7 879	9 641	18 306	19 673	25 247
Resto de Asia	126 587	26 618	38 591	2 002	27 657	3 383	985	312 805	1 798	1 075	1 370	1 505	1 783	16 817
IV. AFRICA	802	1 073	314	107	0	0	0	7 620	0	359	198	420	120	884
V. OCEANIA	552	119	51	0	100	274	7 557	28 247	0	0	4 546	0	626	404
TOTAL	416 067	452 106	324 356	271 339	236 229	172 339	187 475	3884 111	163 522	168 753	203 424	148 261	213 984	261 191

1/ Cifras preliminares

FUENTE: SUNAT, Según Ubigeo

ELABORACION: BCRP, Sucursal Trujillo, Departamento de Estudios Económicos.

ANEXO 12

**ANCASH: IMPORTACIONES FOB POR EL PUERTO DE CHIMBOTE 1/
(Miles de US\$)**

	2008								2009					
	JUN	JUL	AGO	SET	OCT	NOV	DIC	ENE-DIC	ENE	FEB	MAR	ABR	MAY	JUN
I. Bienes Consumo	0	0	0	0	0	41	0	41	0	0	0	0	0	0
II. Insumos	18 231	33 133	20 619	26 778	34 526	0	3 694	214 618	1 602	0	2 120	0	4 538	4 681
Combustibles, Lubricantes y Conexos	9 930	8 745	13 463	21 237	10 913	0	0	98 121	0	0	0	0	0	0
Materias primas para la agricultura	0	0	0	0	0	0	0	0	0	0	0	0	0	0
Materias primas para la industria	8 301	24 387	7 156	5 540	23 613	0	3 694	116 498	1 602	0	2 120	0	4 538	4 681
Otros	0	0	0	0	0	0	0	0	0	0	0	0	0	0
III. Bienes Capital y Materiales Construc.	14 820	39 330	4 908	21 809	15 531	4 295	3 226	126 053	577	0	0	2 249	0	2 220
Materiales Construcción	14 820	39 330	4 908	21 809	15 531	4 295	3 226	126 053	577	0	0	2 249	0	2 220
Para la Agricultura	0	0	0	0	0	0	0	0	0	0	0	0	0	0
Para la industria	0	0	0	0	0	0	0	0	0	0	0	0	0	0
Equipo de Transporte	0	0	0	0	0	0	0	0	0	0	0	0	0	0
Diversos	0	0	0	0	0	0	0	0	0	0	0	0	0	0
TOTAL	33 051	72 462	25 527	48 586	50 057	4 336	6 920	340 712	2 179	0	2 120	2 249	4 538	6 901

1/ Cifras preliminares

FUENTE: www.sunat.gob.pe

ELABORACION: BCRP. Sucursal de Trujillo. Departamento de Estudios Económicos

ANEXO 13

ANCASH: INGRESOS CORRIENTES DEL GOBIERNO CENTRAL
(Miles de nuevos soles)

	2008								2009					
	JUN	JUL	AGO	SEP	OCT	NOV	DIC	ENE - DIC	ENE	FEB	MAR	ABR	MAY	JUN
I. INGRESOS TRIBUTARIOS	40 195	62 908	34 830	50 855	39 317	31 185	22 890	446 277	22 778	14 629	17 385	15 943	18 012	22 213
1. Impuestos a los Ingresos	10 541	10 650	10 768	10 878	9 189	9 770	9 500	134 213	12 481	8 622	9 914	7 713	5 808	5 817
- Personas Naturales	2 111	2 014	2 381	2 829	1 221	2 607	2 369	29 164	4 632	1 504	1 641	2 810	2 690	1 793
- Personas Jurídicas	7 649	8 501	8 231	7 921	7 853	6 993	6 864	89 073	7 774	6 989	6 708	2 992	2 770	3 553
- Regularización	782	134	156	129	114	170	267	15 975	75	129	1 565	1 910	349	471
2. Impuestos a la Importación	1	1	0	421	0	0	1	429	0	0	0	1	0	1
3. Impuestos General a las Ventas	27 157	50 067	21 983	37 192	27 921	19 478	11 014	288 226	9 007	4 911	6 131	5 239	9 758	13 809
- Operaciones internas	7 154	6 952	6 460	7 121	5 828	6 252	6 477	79 251	7 543	4 910	4 660	4 957	5 734	9 315
- Operaciones Externas	20 003	43 115	15 523	30 071	22 092	13 226	4 537	208 975	1 464	1	1 471	282	4 024	4 494
4. Impuestos Selectivo al Consumo	0	0	0	0	0	0	0	3	0	0	0	0	0	0
5. Otros Ingresos Tributarios	2 496	2 191	2 079	2 364	2 208	1 936	2 375	23 408	1 290	1 096	1 339	2 991	2 445	2 586
II. INGRESOS NO TRIBUTARIOS	47	77	46	52	52	45	3	104	8	2	11	2	0	0
INGRESOS CORRIENTES (I+II)	40 242	62 985	34 876	50 907	39 369	31 229	22 892	446 381	22 785	14 631	17 396	15 945	18 012	22 213

FUENTE: Superintendencia Nacional de Administración Tributaria - SUNAT

ELABORACION: BCRP. Sucursal Trujillo. Departamento de Estudios Económicos

ANEXO 14

ANCASH: DEPÓSITOS Y OBLIGACIONES DEL SISTEMA FINANCIERO
(Saldos en miles de nuevos soles)

ENTIDADES FINANCIERAS	2 008							2009					
	JUN	JUL	AGO	SEP	OCT	NOV	DIC	ENE	FEB	MAR	ABR	MAY	JUN
I. SISTEMA BANCARIO	962 862	922 248	926 932	1 290 541	1 329 003	1 372 730	1 426 031	1 393 329	1 398 922	1 376 090	1 384 084	1 411 178	1 393 984
A. BANCO DE LA NACIÓN	0	0	0	0	0	0	0	0	0	0	0	0	0
B. EMPRESAS BANCARIAS	962 862	922 248	926 932	1 290 541	1 329 003	1 372 730	1 426 031	1 393 329	1 398 922	1 376 090	1 384 084	1 411 178	1 393 984
Interbank	37 311	36 470	37 999	37 694	42 626	46 308	46 090	46 479	47 793	48 505	47 496	47 529	47 554
Continental	151 632	134 595	133 397	133 773	137 210	144 656	147 541	153 373	153 872	143 856	151 059	159 933	156 187
Crédito	279 481	260 797	258 836	992 145	1 016 003	1 038 843	1 058 277	1 042 605	1 043 968	1 029 388	1 042 065	1 056 360	1 044 087
Scotiabank	478 182	472 612	477 102	106 438	112 444	121 759	151 399	134 651	136 257	135 750	124 526	124 337	121 403
Trabajo	7 590	7 522	7 585	7 720	7 179	7 509	7 665	0	0	0	0	0	0
Mi Banco	6 524	7 329	7 697	7 659	8 251	8 935	9 786	9 858	10 001	10 271	10 511	11 082	10 973
Azteca del Perú	1 674	2 208	2 734	2 719	2 882	2 686	2 850	2969	3110	2946	2973	3067	3158
Banco Financiero	469	714	1 582	2 393	2 408	2 034	2 423	3393	3921	5374	5454	8870	10621
II. INSTITUCIONES DE MICROFINANZAS	157 054	161 339	168 197	173 229	171 199	175 234	174 919	185 163	185 175	186 979	185 862	191 571	200 214
Caja Municipal del Santa	107 820	108 330	109 915	108 567	109 385	111 512	114 130	115 741	113 631	114 334	113 006	119 117	123 600
Caja Municipal de Trujillo	6 153	6 008	6 047	6 484	7 150	7 597	7 339	6 827	7 426	8 224	8 877	9 205	8 729
Caja Municipal de Piura 1/	722	335	384	459	433	483	384	383	582	659	703	680	763
Caja Municipal de Sullana	1 060	893	1 269	1 168	1 151	1 314	1 290	1 189	1 487	1 552	1 447	1 521	1 566
Caja Rural Chavín	39 790	44 270	48 883	54 853	51 513	52 790	50 145	51 946	52 711	53 495	53 389	52 831	57 502
Caja Nuestra Gente	1 510	1 503	1 699	1 699	1 566	1 537	1 630	1 647	1 701	1 685	1 763	1 777	1 913
Caja Señor de Luren	0	0	0	0	0	0	0	0	0	0	0	0	0
Edpyme Efectiva	0	0	0	0	0	0	0	0	0	0	0	0	0
Financiera Edyficar	0	0	0	0	0	0	0	0	0	0	0	0	0
Financiera TFC S.A.	0	0	0	0	0	0	0	0	0	0	0	0	0
Crediscotia Financiera	0	0	0	0	0	0	0	7429	7637	7031	6678	6438	6141
TOTAL	1 119 917	1 083 587	1 095 129	1 463 771	1 500 202	1 547 964	1 600 950	1 578 492	1 584 096	1 563 069	1 569 946	1 602 749	1 594 197
En M/N	805 730	804 973	809 352	1 176 078	1 167 473	1 177 040	1 202 137	1 190 839	1 188 679	1 183 617	1 200 198	1 213 460	1 214 186
En M/E	314 187	278 614	285 777	287 693	332 729	370 924	398 813	387 653	395 417	379 453	369 748	389 289	380 012

Cifras Preliminares

- Financiera Edyficar a partir del mes de marzo del 2008

1/ Inicia sus operaciones en junio del 2006 en la ciudad de Huaraz

FUENTE: Superintendencia de Banca y Seguros

ELABORACION: BCRP. Sucursal Trujillo. Departamento de Estudios Económicos.

ANEXO 15

ANCASH: DEPÓSITOS EN LAS ENTIDADES FINANCIERAS UBICADAS POR CIUDADES – JUNIO 2009

(Saldos en miles de nuevos soles)

	DEPÓSITOS								TOTAL DE DEPÓSITOS		
	CHIMBOTE		HUARAZ		CASMA 1/		CARAZ		ANCASH		
	M/N	M/E	M/N	M/E	M/N	M/E	M/N	M/E	M/N	M/E	TOTAL
I. SISTEMA BANCARIO	206 671	258 344	822 237	93 214	5 527	3 415	3 177	1 398	1 037 612	356 371	1 393 984
A. BANCO DE LA NACIÓN	0	0	0	0	0	0	0	0	0	0	0
B. EMPRESAS BANCARIAS	206 671	258 344	822 237	93 214	5 527	3 415	3 177	1 398	1 037 612	356 371	1 393 984
Interbank	15 962	14 982	9 181	7 429	0	0	0	0	25 143	22 411	47 554
Continental **	62 689	66 200	17 925	9 374	0	0	0	0	80 613	75 574	156 187
Crédito	93 378	130 583	772 117	34 492	5 527	3 415	3 177	1 398	874 198	169 888	1 044 087
Scotiabank	28 513	44 614	13 701	34 575	0	0	0	0	42 214	79 190	121 403
Trabajo	0	0	0	0	0	0	0	0	0	0	0
Mi Banco	3 284	1 653	4 501	1 535	0	0	0	0	7 785	3 188	10 973
Azteca del Perú	2 846	312	0	0	0	0	0	0	2 846	312	3 158
Banco Financiero	0	0	4 813	5 808	0	0	0	0	4 813	5 808	10 621
II. INSTITUCIONES DE MICROFINANZAS	112 322	13 719	22 465	2 955	39 909	6 311	1 877	655	176 573	23 641	200 214
Caja Municipal del Santa *	88 428	11 949	14 485	1 344	5 057	766	1 436	135	109 405	14 195	123 600
Caja Municipal de Trujillo	0	0	1 051	101	5 792	823	442	520	7 285	1 445	8 729
Caja Municipal de Piura 2/	0	0	511	252	0	0	0	0	511	252	763
Caja Municipal Sullana	0	0	1 315	251	0	0	0	0	1 315	251	1 566
Caja Rural Chavín	20 721	818	1 947	234	29 060	4 722	0	0	51 728	5 775	57 502
Caja Rural Nor Perú	1 446	466	0	0	0	0	0	0	1 446	466	1 913
Caja Señor de Luren	0	0	0	0	0	0	0	0	0	0	0
Edpyme Efectiva	0	0	0	0	0	0	0	0	0	0	0
Financiera Edyficar	0	0	0	0	0	0	0	0	0	0	0
Financiera TFC S.A.	0	0	0	0	0	0	0	0	0	0	0
Crediscotia Financiera	1 727	485	3 157	772	0	0	0	0	4 884	1 257	6 141
TOTAL	318 993	272 063	844 703	96 169	45 436	9 726	5 054	2 053	1 214 186	380 012	1 594 197

/ Cifras Preliminares

1/ Incluye saldos de las of. Casma y Huarney

2/ Inicia sus operaciones en la ciudad de Huaraz en junio del 2006

** Chimbote incluye of. Mcd. Modelo

* Chimbote incluye saldos de las ag. Nuevo Chimbote y Of. Especial

- Financiera Edyficar a partir del mes de marzo del 2008

FUENTE: Superintendencia de Banca y Seguros

ELABORACION: BCRP. Sucursal Trujillo. Departamento de Estudios Económicos

ANEXO 16

ANCASH: CRÉDITO DEL SISTEMA FINANCIERO AL SECTOR PRIVADO
(En miles de nuevos Soles)

ENTIDADES FINANCIERAS	2008							2009					
	JUN	JUL	AGO	SEP	OCT	NOV	DIC	ENE	FEB	MAR	ABR	MAY	JUN
I. SISTEMA BANCARIO	1 017 671	1 007 985	1 045 480	1 043 608	983 982	1 136 153	1 162 784	1 120 801	1 129 957	1 114 575	1 061 259	1 083 630	1 103 746
Interbank	78 116	78 995	76 840	77 623	79 082	79 416	79 758	80 702	81 500	82 228	82 904	83 607	84 771
Continental	238 349	240 533	249 095	255 910	261 233	261 254	263 313	262 281	255 240	249 154	238 444	242 579	242 781
Crédito	513 561	497 336	517 745	519 015	437 189	558 217	580 562	577 427	584 133	566 337	537 916	551 729	568 290
Scotiabank	104 619	103 476	106 112	108 530	118 081	120 812	118 500	108 228	112 936	114 389	96 153	95 622	95 054
Trabajo	25 883	26 359	27 353	8 302	8 342	30 796	31 283	0	0	0	0	0	0
Mi Banco	51 561	53 510	56 811	60 374	63 834	66 801	68 545	68 859	69 225	68 939	67 920	68 697	68 936
Azteca del Perú	3 619	4 367	5 064	5 719	6 425	7 182	7 865	8258	8934	9627	10693	11053	11322
Banco Financiero	1 961	3 409	6 460	8 134	9 796	11 675	12 959	15 046	17 990	23 900	27 229	30 343	32 592
II. INSTITUCIONES DE MICROFINANZAS	317 625	328 171	342 391	350 733	360 829	373 945	373 539	403 582	399 682	394 620	400 998	400 222	402 206
Caja Municipal del Santa	122 862	124 392	127 184	129 686	131 463	132 280	129 612	125 773	122 384	120 634	120 064	121 059	122 305
Caja Municipal de Trujillo	62 138	64 010	66 609	68 486	71 117	76 793	75 595	78 548	80 030	80 452	81 386	81 531	82 661
Caja Municipal de Piura 1/	8 053	8 201	8 692	9 322	9 685	10 295	10 380	10 215	10 155	10 263	10 580	10 843	11 029
Caja Municipal Sullana	8 655	8 914	9 665	9 780	10 367	11 246	11 078	11 327	11 442	11 455	11 562	11 960	12 112
Caja Rural Chavín	44 721	47 530	49 714	51 673	52 095	53 221	53 203	53 357	53 113	52 558	52 375	52 238	52 759
Caja Nuestra Gente	7 255	6 872	6 834	6 834	7 764	7 904	7 487	7 305	6 967	6 857	6 683	6 642	6 767
Caja Señor de Luren	2 053	2 438	2 596	2 900	3 535	4 079	4 526	5128	5490	5628	5531	5185	5054
Edpyme Efectiva	4 886	5 279	5 426	5 484	5 511	5 563	5 839	5 690	5 542	5 382	5 271	5 333	5 123
Financiera Edyficar	57 002	60 534	62 770	63 651	66 249	69 353	72 275	71 800	72 360	71 037	70 452	69 206	68 927
Financiera TFC S.A.	0	0	2 902	2 917	3 042	3 212	3 544	3 514	3 378	3 291	3 289	3 450	3 390
Crediscotía Financiera	0	0	0	0	0	0	0	30925	28821	27061	33804	32774	32079
TOTAL	1 335 296	1 336 157	1 387 871	1 394 341	1 344 811	1 510 098	1 536 323	1 524 383	1 529 639	1 509 195	1 462 256	1 483 853	1 505 952
En M/N	689 650	720 196	747 750	750 704	731 700	834 245	838 136	843 578	852 016	859 927	850 473	857 441	868 326
En M/E	645 645	615 961	640 121	643 637	613 111	675 853	698 187	680 805	677 622	649 267	611 783	626 411	637 626

/ Cifras Preliminares

- Financiera Edyficar a partir del mes de marzo del 2008

1/ Inicia sus operaciones en junio del 2006 en la ciudad de Huaraz

FUENTE: Superintendencia de Banca y Seguros

ELABORACION: BCRP. Sucursal Trujillo. Departamento de Estudios Económicos

ANEXO 17

ANCASH: COLOCACIONES DE LAS ENTIDADES FINANCIERAS UBICADAS POR CIUDADES – JUNIO 2009
(Saldos en miles de nuevos soles)

ENTIDADES FINANCIERAS	COLOCACIONES								TOTAL COLOCACIONES		
	CHIMBOTE		HUARAZ 3/		CASMA 1/		CARAZ		ANCASH		
	M/N	M/E	M/N	M/E	M/N	M/E	M/N	M/E	M/N	M/E	TOTAL
I. SISTEMA BANCARIO	278 334	480 225	206 152	129 961	6 258	2 673	143	0	490 887	612 859	1 103 746
A. BANCO DE LA NACIÓN	0	0	0	0	0	0	0	0	0	0	0
B. EMPRESAS BANCARIAS	278 334	480 225	206 152	129 961	6 258	2 673	143	0	490 887	612 859	1 103 746
Interbank	49 448	2 187	31 123	2 014	0	0	0	0	80 571	4 201	84 771
Continental **	74 215	80 507	30 576	57 482	0	0	0	0	104 792	137 989	242 781
Crédito	88 065	376 298	58 259	39 361	3 491	2 673	143	0	149 958	418 332	568 290
Scotiabank	31 042	17 600	25 169	21 243	0	0	0	0	56 211	38 843	95 054
Trabajo	0	0	0	0	0	0	0	0	0	0	0
Mi Banco	27 008	3 634	31 427	6 867	0	0	0	0	58 435	10 501	68 936
Azteca del Perú	8 556	0	0	0	2 767	0	0	0	11 322	0	11 322
Banco Financiero	0	0	29 598	2 994	0	0	0	0	29 598	2 994	32 592
II. INSTITUCIONES DE MICROFINANZAS	123 524	10 354	133 737	7 477	91 764	6 208	28 415	728	377 440	24 767	402 206
Caja Municipal del Santa *	65 897	8 602	18 282	2 145	17 164	1 125	8 989	101	110 332	11 974	122 305
Caja Municipal Trujillo	0	0	22 521	605	44 193	3 248	11 821	272	78 536	4 125	82 661
Caja Municipal de Piura 2/	0	0	10 095	933	0	0	0	0	10 095	933	11 029
Caja Municipal Sullana	0	0	11 928	184	0	0	0	0	11 928	184	12 112
Caja Rural Chavín	16 133	202	9 867	389	24 622	1 546	0	0	50 622	2 137	52 759
Caja Rural Nor Perú	6 524	244	0	0	0	0	0	0	6 524	244	6 767
Caja Señor de Luren	5 054	0	0	0	0	0	0	0	5 054	0	5 054
Edpyme Efectiva	1 639	0	3 484	0	0	0	0	0	5 123	0	5 123
Financiera Edyficar	15 180	1 195	35 478	3 043	5 784	289	7 605	355	64 047	4 881	68 927
Financiera TFC S.A.	2 618	0	772	0	0	0	0	0	3 390	0	3 390
Crediscotia Financiera	10 479	112	21 310	178					31 789	290	32 079
TOTAL	401 858	490 579	339 889	137 438	98 021	8 881	28 558	728	868 326	637 626	1 505 952

/ Cifras Preliminares

1/ Incluye saldos de las of. Casma y Huarney

2/ Inicia sus operaciones en la ciudad de Huaraz en junio del 2006

3/ Para Edpyme edyficar se incluye las of. de los distritos de Chacas, Huallanca y San Marcos

** Chimbote incluye of. Mcd. Modelo

- Chimbote incluye saldos de las ag. Nuevo Chimbote y Of. Especial

- Financiera Edyficar a partir del mes de marzo del 2008

FUENTE: Superintendencia de Banca y Seguros

ELABORACION: BCRP. Sucursal Trujillo. Departamento de Estudios Económicos

ANEXO 18

ANCASH: CARTERA PESADA DEL SISTEMA FINANCIERO DE ANCASH 1/
(En porcentajes)

ENTIDADES FINANCIERAS	2008							2009					
	JUN	JUL	AGO	SEP	OCT	NOV	DIC	ENE	FEB	MAR	ABR	MAY	JUN
A. BANCA MÚLTIPLE	1,1	1,2	1,2	1,2	1,2	1,2	1,2	1,3	1,3	1,1	1,4	2,1	2,0
B. INSTITUCIONES DE MICROFINANZAS	3,3	3,2	3,2	3,0	3,1	3,0	3,2	3,1	4,2	5,5	4,6	4,9	4,9
Cajas Municipales	3,7	3,6	3,6	3,2	3,4	3,4	3,7	3,5	4,2	4,6	5,1	5,5	5,6
Cajas Rurales de Ahorro y Crédito	3,5	3,3	3,3	3,0	3,1	3,1	3,0	3,2	4,2	4,5	4,8	4,9	4,7
EDPYMEs	2,4	2,9	2,9	2,9	3,0	3,0	3,7	2,6	3,0	2,8	3,2	4,0	4,7
Financieras	1,7	1,7	1,7	1,9	2,0	2,0	2,0	2,1	3,3	8,4	3,7	3,5	3,4
TOTAL	1,7	1,7	1,6	1,7	1,7	1,7	1,7	1,7	2,0	1,7	2,2	2,9	2,9

1/ Cifras Preliminares

- Financiera Edyficar a partir del mes de marzo del 2008

/ Inicia sus operaciones en junio del 2006 en la ciudad de Huaráz

FUENTE: Superintendencia de Banca y Seguros

ELABORACION: BCRP. Sucursal Trujillo. Departamento de Estudios Económicos