



BANCO CENTRAL DE RESERVA DEL PERÚ

Piura: Síntesis de Actividad Económica - Enero 2026

**Departamento de Estudios Económicos
Sucursal Piura**

Marzo 2026

Actividad Primaria

- El sector **agropecuario** creció en 4,2 por ciento interanual en enero 2026, por la mayor producción agrícola (4,8 por ciento). En el mes, aumentó principalmente la producción de arroz cáscara (195,9 por ciento) y limón (25,1 por ciento). Asimismo, el subsector pecuario creció en 0,4 por ciento, principalmente por el aumento en la producción de vacuno (2,5 por ciento) y de leche (2,3 por ciento).
- La actividad **pesquera** se incrementó en 64,9 por ciento interanual en enero 2026. La producción pesquera aumentó por el mayor desembarque de especies para congelado (112,4 por ciento), debido a la mayor disponibilidad de pota en Paita.
- La producción de **hidrocarburos** disminuyó 19,1 por ciento interanual en enero 2026, por la menor extracción de petróleo crudo (-20,8 por ciento), que fue parcialmente compensada por la mayor producción de gas natural (0,6 por ciento).

Otros Indicadores de Actividad Económica

- Los **despachos de cemento**, indicador del sector construcción, disminuyeron en 0,9 por ciento interanual en enero de 2026.
- Las **exportaciones** de Piura fueron de US\$ 313,1 millones en enero 2026, superiores en 16,9 por ciento interanual, principalmente por las mayores exportaciones pesqueras (198,3 por ciento) y agropecuarias (12,7 por ciento).
- La **inversión pública** fue de S/ 580,1 millones en enero 2026, mayor en 137,0 por ciento interanual, en términos reales. En el mes, se incrementó principalmente la inversión del Gobierno Nacional (269,6 por ciento), destacando la mayor inversión en instalaciones educativas (S/ 55,1 millones más), infraestructura vial (S/ 29,9 millones más) y agua y saneamiento (S/ 14,1 millones más).

Piura: Otros indicadores de actividad económica

(Variación % respecto a similar mes del año anterior)

	Abr.25	May.25	Jun.25	Jul.25	Ago.25	Set.25	Oct.25	Nov.25	Dic.25	Ene.26
Producción industrial 1/	↑ 61,4	↑ 88,9	↑ 36,0	↓ -16,5	↓ -9,8	↑ 75,3	↑ 73,7	↑ 21,4	↑ 31,4	↓ -2,8
Despachos de cemento 1/	↑ 5,7	↑ 13,0	↑ 13,2	↑ 3,6	↑ 12,4	↑ 4,2	↓ -0,3	↑ 8,4	↑ 9,7	↓ -0,9
Exportaciones 2/	↑ 70,0	↑ 45,1	↑ 29,8	↓ -8,0	↑ 2,5	↑ 27,5	↑ 15,7	↑ 9,2	↑ 32,0	↑ 16,9
Crédito 2/	↓ -2,7	↓ -2,5	↓ -2,2	↑ 3,6	↑ 4,2	↑ 3,9	↑ 4,6	↑ 5,6	↑ 6,2	↑ 5,7
Depósitos 2/	↑ 3,6	↑ 3,1	↑ 7,7	↑ 19,4	↑ 11,1	↑ 7,6	↑ 9,7	↑ 11,3	↑ 22,7	↑ 20,8
Inversión pública 1/	↓ -27,1	↑ 37,4	↑ 64,9	↑ 13,8	↓ -14,4	↓ -2,0	↓ -27,3	↓ -5,2	↓ -12,2	↑ 137,0

1/ En términos reales.

2/ En términos nominales.

Fuente: BCRP-Sucursales, PRODUCE, PETROPERU, Cementos Pacasmayo, SBS, SUNAT y MEF.

El sector agropecuario creció en 4,2 por ciento interanual en enero 2026, por la mayor producción agrícola (4,8 por ciento). En el mes, aumentó principalmente la producción de arroz cáscara (195,9 por ciento) y limón (25,1 por ciento). Asimismo, el subsector pecuario creció en 0,4 por ciento, principalmente por el aumento en la producción de vacuno (2,5 por ciento) y de leche (2,3 por ciento).

Producción de principales productos agropecuarios 1/ (Toneladas)

SUBSECTORES	Estructura Porcentual 2025 2/	Enero		
		2025	2026	Var.%
AGRÍCOLA 2/	83,5			4,8
Orientados al mercado externo y agroindustria 2/	52,6			-21,6
Uva	19,4	7 000	2 828	-59,6
Mango	9,9	165 000	125 041	-24,2
Caña de azúcar (para etanol)	4,0	176 553	123 732	-29,9
Plátano	3,7	18 508	17 418	-5,9
Arándano	2,8	370	550	48,6
Caña de azúcar	2,6	83 476	60 722	-27,3
Maíz amarillo duro	2,3	418	766	83,3
Café	1,9	0	445	n.d.
Piquillo	1,3	210	215	2,4
Frijol caupí grano seco	1,2	0	0	n.d.
Orientados al mercado interno 2/	30,9			130,0
Arroz cáscara	21,7	20 541	60 772	195,9
Limón	4,5	18 500	23 139	25,1
Maíz amiláceo	0,9	98	3	-96,9
Frijol grano seco	0,6	0	0	n.d.
Trigo	0,5	0	9	n.d.
Papa	0,5	775	616	-20,5
Pasto elefante	0,3	12 147	10 980	-9,6
Sandía	0,3	315	180	-42,9
Arveja grano seco	0,2	0	0	n.d.
Yuca	0,2	1 574	657	-58,3
Frijol loctao	0,2	0	531	n.d.
Camote	0,1	242	184	-24,0
Tamarindo	0,1	290	743	156,2
Coco	0,1	846	171	-79,8
Cebolla	0,1	0	198	n.d.
PECUARIO 2/	16,5			0,4
Ave	7,2	3 502	3 459	-1,2
Vacuno	3,3	1 082	1 109	2,5
Leche	1,9	3 256	3 331	2,3
Porcino	1,5	694	704	1,5
Ovino	1,2	393	391	-0,4
Huevo	0,7	420	424	1,0
SECTOR AGROPECUARIO	100,0			4,2

1/ Cifras preliminares.

2/ Estimado a precios de 2007.

Fuente: MIDAGRI. Elaboración: BCRP, Sucursal Piura. Departamento de Estudios Económicos.

La actividad pesquera se incrementó en 64,9 por ciento interanual en enero 2026. La producción pesquera aumentó por el mayor desembarque de especies para congelado (112,4 por ciento), debido a la mayor disponibilidad de pota en Paita.

Producción pesquera 1/ (En TM)			
	Enero		Var %
	2025	2026	
Consumo Humano Directo			64,9
Congelado	13 284	28 217	112,4
Enlatado	6 604	4 497	-31,9
Consumo Humano Indirecto			n.d.
Harina	0	0	n.d.
TOTAL			64,9

1/ Estimado a precios de 2007.

Fuente: PRODUCE

Elaboración: BCRP Sucursal Piura. Departamento de Estudios Económicos.

La producción de hidrocarburos disminuyó 19,1 por ciento interanual en enero 2026, por la menor extracción de petróleo crudo (-20,8 por ciento), que fue parcialmente compensada por la mayor producción de gas natural (0,6 por ciento).

Producción de Hidrocarburos 1/ (Var. % real respecto al mismo periodo del año anterior)			
	Enero		
	2025	2026	Var.%
GAS NATURAL			
(millones de p3)	1 758	1 769	0,6
Olympic	823	793	-3,6
Petromont	26	2	-91,3
UNNA Energía	101	288	186,3
Petroperú	425	255	-40,0
OIG	383	358	-6,4
INEXPORT	0	72	n.d.
PETROLEO CRUDO			
(miles de barriles)	656	519	-20,8
CNPC Perú	0	0	n.d
Olympic	62	56	-10,2
UNNA Energía	146	154	5,6
Petromont	11	0	-100,0
Unipetro ABC	5	7	42,9
Petroperú	180	51	-71,7
OIG	245	242	-1,1
Corporación del Sur	7	3	-56,3
INEXPORT	0	6	n.d
TOTAL 1/			-19,1

1/ Variación porcentual en términos reales estimada a precios de 2007.

Fuente: PERUPETRO.

Elaboración: BCRP, Sucursal Piura. Departamento de Estudios Económicos.

La actividad manufacturera decreció en 2,8 por ciento interanual en enero 2026, por la menor actividad en las ramas primarias (-2,3 por ciento), principalmente por el retroceso en la producción de derivados de petróleo (-52,1 por ciento). Esta contracción fue parcialmente compensada por una mayor producción de derivados pesqueros (155,1 por ciento). Asimismo, se registró una menor actividad en las ramas no primarias (-6,2 por ciento), explicado por la contracción en productos químicos (-14,6 por ciento).

Producción manufacturera 1/

(Variación % real respecto al mismo periodo del año anterior)

Ramas de actividad	Variación interanual (%)
	2025 Enero
MANUFACTURA PRIMARIA	-2,3
Derivados pesqueros	155,1
Derivados de petróleo	-52,1
Otros	-59,8
MANUFACTURA NO PRIMARIA	-6,2
Productos minerales no metálicos	2,6
Cemento	2,6
Alimentos y bebidas	4,0
Jugos de fruta	42,1
Productos químicos	-14,6
Cáscara deshidratada de limón	-41,3
Aceite esencial de limón	-81,3
Otros	-9,8
SECTOR MANUFACTURA	-2,8

1/ Cifras preliminares.

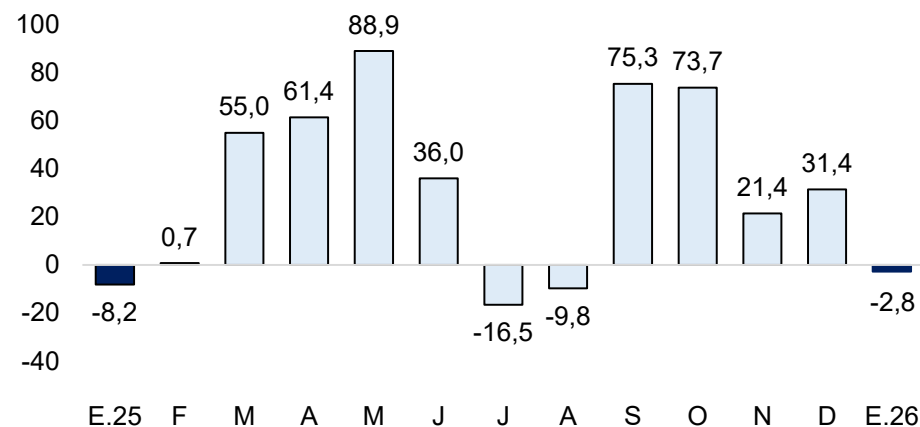
2/ Estimado a precios de 2007.

Fuente: MIDAGRI, PETROPERU, PRODUCE y empresas industriales.

Elaboración: BCRP, Sucursal Piura. Departamento de Estudios Económicos.

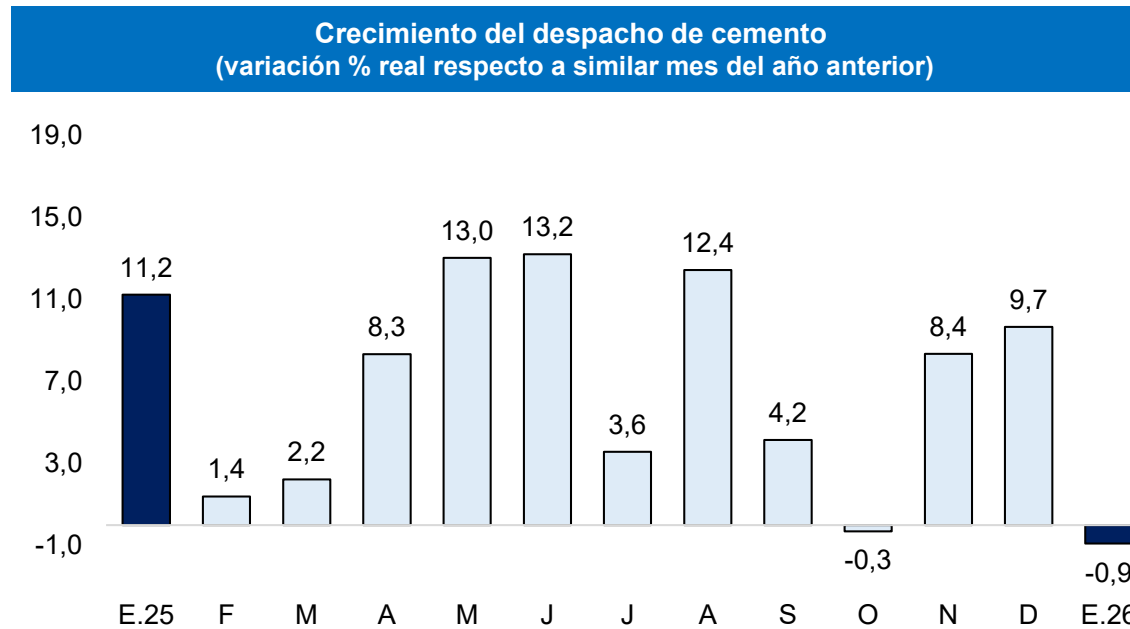
Crecimiento de la manufactura

(Variación % real respecto al mismo mes del año anterior)



Fuente: Empresas Industriales, PRODUCE y Petroperú.

Los despachos de cemento, indicador del sector construcción, disminuyeron en 0,9 por ciento interanual en enero de 2026.



Fuente: Empresas.

Elaboración: BCRP - Sucursal Piura. Departamento de Estudios Económicos.

Las exportaciones de Piura fueron de US\$ 313,1 millones en enero 2026, superiores en 16,9 por ciento interanual, principalmente por las mayores exportaciones pesqueras (198,3 por ciento) y agropecuarias (12,7 por ciento).

Exportaciones por grupo de producto (Valor FOB en millones de US\$)

	Estructura % 2025	Enero		
		2025	2026	Var %
PRODUCTOS TRADICIONALES	10,5%	29,6	17,2	-41,7
Pesquero	2,4%	5,4	12,6	135,3
Agropecuario	1,3%	1,1	2,2	104,2
Petróleo y derivados	6,9%	23,1	2,4	-89,5
PRODUCTOS NO TRADICIONALES	89,5%	238,2	295,8	24,2
Agropecuario	38,8%	138,4	155,0	12,0
Pesquero	34,9%	28,8	89,4	210,0
Textil	0,0%	0,1	0,1	-3,7
Maderas y Papeles	0,0%	0,1	0,2	80,1
Químico	4,0%	24,4	17,9	-26,5
Minería No Metálica	11,5%	46,1	33,1	-28,2
Sidero-Metalúrgico	0,0%	0,0	0,0	-98,8
Metal-Mecánico	0,1%	0,1	0,1	-26,9
Resto No Tradicionales	0,0%	0,0	0,0	-100,0
TOTAL EXPORTACIONES	100,0%	267,7	313,1	16,9

1/ Cifras preliminares

Fuente: SUNAT.

Elaboración: BCRP - Sucursal Piura. Departamento de Estudios Económicos.

El saldo de crédito alcanzó los S/ 9 631,1 millones en enero 2026, siendo mayor en 5,7 por ciento respecto a similar mes del año anterior. Por tipo de moneda, el crédito en soles aumentó en 5,9 por ciento, y en moneda extranjera, 4,2 por ciento. La tasa de dolarización del crédito fue de 11,3 por ciento.

Crédito (Saldos a fin de periodo en millones de soles)

	Estructura %	Saldos en millones de soles con TCF ^{1/}		Tasa de crecimiento (%)		
		Ene-26	Dic-25	Ene-26	Tasa de crecimiento (%)	
					Mes	12 Meses
BN y Agrobanco	6,2	597	599	0,5	11,8	
Banco de la Nación	6,1	581	583	0,3	12,2	
Agrobanco	0,2	16	17	4,6	0,5	
Sin BN y Agrobanco	93,8	9 094	9 032	-0,7	5,3	
Banca Múltiple	69,0	6 687	6 645	-0,6	6,3	
Financieras	4,2	410	409	-0,3	-23,1	
Cajas Municipales	20,5	1 963	1 976	0,7	13,1	
Cajas Rurales	0,0	2	2	-6,6	-13,4	
Empresas de Crédito	0,0	33	0	-100,0	-100,0	
TOTAL	100,0	9 691	9 631	-0,6	5,7	
MN	88,7	8 540	8 545	0,1	5,9	
ME	11,3	1 151	1 086	-5,6	4,2	

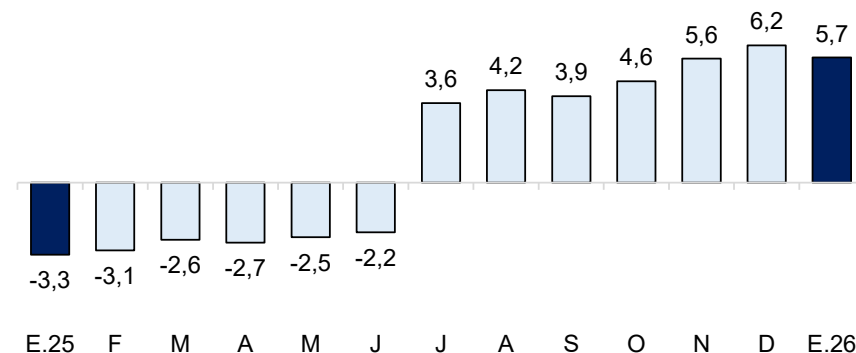
1/ Calculado a tipo de cambio constante (S/ 3,36 por US\$)

Fuente: SBS y AFP.

Elaboración: BCRP, Sucursal Piura. Departamento de Estudios Económicos

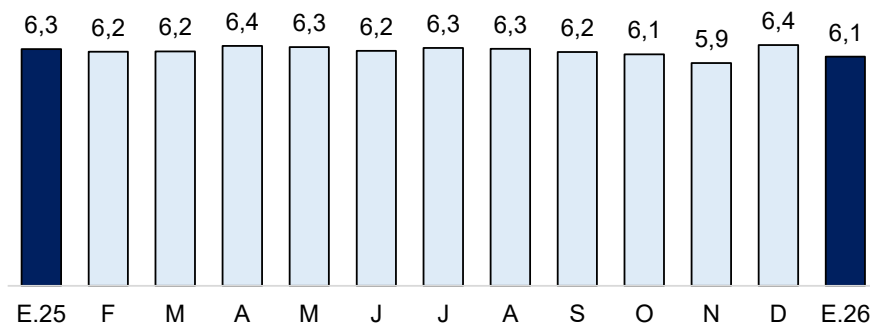
- La **morosidad** fue 6,4 por ciento en diciembre 2025. La tasa de morosidad en las Cajas Municipales fue de 9,8 por ciento, en las Empresas de Crédito fue de 6,4 por ciento, Banca Múltiple de 5,7 por ciento, en las Empresas Financieras de 4,4 por ciento, Banco de la Nación de 3,4 por ciento y Agrobanco de 26,9 por ciento.

Crecimiento del crédito (Var. % nominal con respecto a similar mes del año anterior)



Fuente: SBS y AFP.

Tasa de morosidad 1/ (Porcentaje)



1/ Morosidad = (créditos vencidos + créditos en cobranza judicial) / colocaciones brutas.

Fuente: SBS y AFP.

El saldo de depósitos creció en 20,8 por ciento interanual en enero 2026. Por moneda, los ahorros crecieron en moneda nacional (18,3 por ciento) y extranjera (33,1 por ciento).

Depósitos

(Saldos a fin de periodo en millones de soles)

	Estructura %	Saldos en millones de soles con TCF ^{1/}		Tasa de crecimiento (%)	
		Ene-26	Dic-25	Ene-26	Mes
Banco de la Nación	9,9	758	797	5,1	1,7
Banco de la Nación	9,9	758	797	5,1	1,7
Sin BN y Agrobanco	90,1	7 383	7 263	-1,6	23,4
Banca Múltiple	63,2	5 214	5 091	-2,4	24,2
Financieras	0,6	47	48	1,8	-3,3
Cajas Municipales	26,4	2 122	2 124	0,1	22,2
Cajas Rurales	0,0	0	0	0,0	-32,2
TOTAL	100,0	8 141	8 060	-1,0	20,8
Vista	23,7	2 023	1 910	-5,6	29,8
Ahorro	45,1	3 592	3 638	1,3	19,3
A plazo	31,2	2 527	2 512	-0,6	16,7
MN	81,1	6 561	6 537	-0,4	18,3
ME	18,9	1 581	1 523	-3,7	33,1

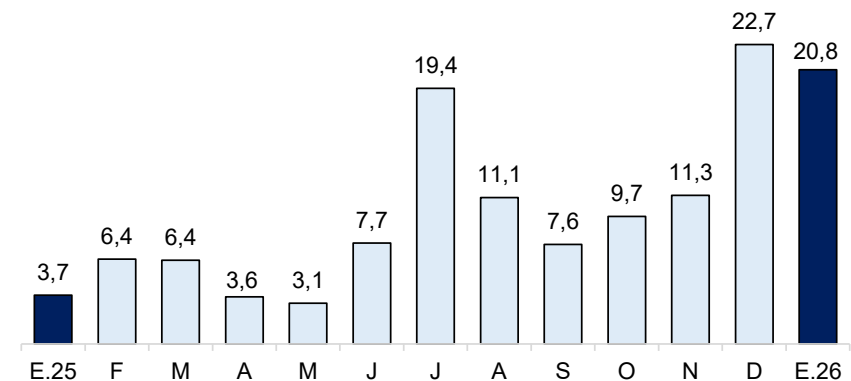
1/ Calculado a tipo de cambio constante (S/ 3,36 por US\$)

Fuente: SBS y AFP.

Elaboración: BCRP, Sucursal Piura. Departamento de Estudios Económicos

Crecimiento de los depósitos

(Var. % nominal con respecto a similar mes del año anterior)



Fuente: SBS y AFP.

La inversión pública fue de S/ 315,7 millones en enero 2026, mayor en 137,0 por ciento interanual, en términos reales. En el mes, se incrementó principalmente la inversión del Gobierno Nacional (269,6 por ciento), destacando la mayor inversión en instalaciones educativas (S/ 55,1 millones más), infraestructura vial (S/ 29,9 millones más) y agua y saneamiento (S/ 14,1 millones más).

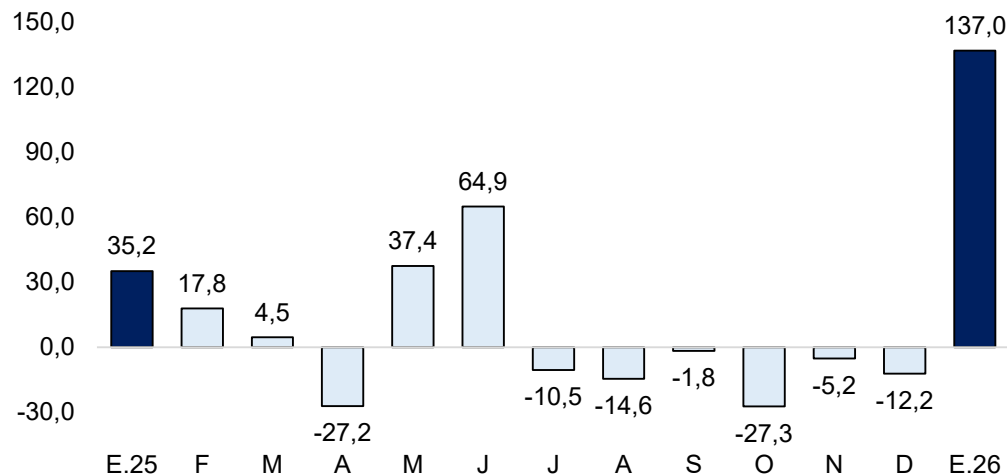
Inversión pública 1/ (En millones de soles)

	Enero		
	2025	2026	Var.% real
Gobierno Nacional	49	185	269,6
Gobierno Regional	43	71	64,8
Gobiernos Locales	39	59	48,0
Total	131	316	137,0

1/ Información actualizada al 31 enero de 2026.

Elaboración: BCRP - Sucursal Piura. Departamento de Estudios Económicos.

Crecimiento de la inversión pública (Var.% real con respecto a similar mes del año anterior)



Fuente: MEF.

- El avance de la inversión pública en Piura fue del 9,6 por ciento del **Presupuesto Institucional Modificado (PIM)** en enero 2026. El Gobierno Nacional registró un avance del 15,9 por ciento, seguido por el Gobierno Regional, con un avance del 6,1 por ciento y las municipalidades, con un 6,1 por ciento.
- La inversión pública del **Gobierno Nacional** creció 269,6 por ciento interanual, en términos reales, en enero 2026. A nivel de proyectos, destacó el Mejoramiento y ampliación del servicio de drenaje pluvial integral de la ciudad de Sullana, con S/ 34,7 millones en el mes (avance acumulado del 23,4 por ciento de su PIM); y el Mejoramiento y ampliación del servicio de drenaje pluvial integral de la ciudad de Talara, con S/ 28,9 millones en el mes (avance del 51,1 por ciento de su PIM).
- La inversión pública del **Gobierno Regional** aumentó en 64,8 por ciento interanual, en términos reales, en el mes de análisis. A nivel de proyectos, destacó el Mejoramiento de la carretera departamental ruta PI-100, con S/ 6,5 millones (avance acumulado del 6,4 por ciento de su PIM); y el Mejoramiento del servicio de transitabilidad vial interurbana en la provincia de Morropón, con S/ 6,3 millones (avance acumulado del 84,4 por ciento de su PIM).