



BANCO CENTRAL DE RESERVA DEL PERÚ

Lambayeque: Síntesis de Actividad Económica Octubre 2025

**Departamento de Estudios Económicos
Sucursal Piura**

Diciembre 2025

Actividad Primaria

- El sector **agropecuario** creció en 4,1 por ciento interanual en octubre 2025, debido a la mayor producción del subsector agrícola (4,2 por ciento) y pecuario (2,2 por ciento). En el mes se incrementó principalmente la producción de arándano (3,4 por ciento) y maíz amarillo duro (225,1 por ciento). Por su parte, la mayor producción pecuaria se reflejó en la mayor oferta de ave (4,4 por ciento) y leche (1,3 por ciento).

Otros indicadores de actividad

- La actividad del sector **manufactura** decreció en 8,7 por ciento interanual en octubre 2025, por la menor producción de la rama primaria (-9,1 por ciento), parcialmente compensada por la mayor producción de la rama no primaria (0,2 por ciento). En el subsector primario se redujo la producción de arroz pilado (-12,8 por ciento), en un contexto de menor disponibilidad de arroz cáscara debido a la finalización de la campaña grande en agosto; y azúcar (-4,5 por ciento), asociado a menores días de operación de ingenios en Lambayeque. Por su parte, en la rama no primaria creció la producción de aceite esencial de limón (11 toneladas más).
- Los **despachos de cemento**, indicador del sector construcción, decrecieron en 1,7 por ciento interanual en octubre 2025. En el período enero-octubre de 2025, los despachos de cemento acumulan un crecimiento de 12,9 por ciento interanual.
- Las **exportaciones** de Lambayeque sumaron US\$ 193,7 millones en octubre 2025, superiores en 5,5 por ciento interanual, principalmente por las mayores exportaciones agropecuarias (4,8 por ciento) que ascendieron a US\$ 192,2 millones. En este mes, se incrementaron principalmente las exportaciones de arándanos que ascendieron a US\$ 125,8 millones (0,7 por ciento) y café que sumaron US\$ 25,2 millones (42,5 por ciento).
- La **inversión pública** fue S/ 97,4 millones en octubre 2025, inferior en 38,9 por ciento interanual, en términos reales. En el mes, se redujo la inversión del Gobierno Nacional (-65,0 por ciento), principalmente en infraestructura agrícola (S/ 44,0 millones menos) y, agua y saneamiento (S/ 2,6 millones menos).

Otros indicadores de actividad económica (Variación % respecto a similar mes del año anterior)										
	Ene.25	Feb.25	Mar.25	Abr.25	May.25	Jun.25	Jul.25	Ago.25	Set.25	Oct.25
Producción Industrial 1/	↓ -8,7	↓ -21,4	↓ -5,2	↓ -0,7	↓ -22,9	↑ 0,6	↑ 1,6	↓ -16,4	↑ 3,6	↓ -8,7
Despachos de cemento 1/	↑ 12,7	↑ 25,4	↑ 7,5	↑ 2,7	↑ 28,6	↑ 27,4	↑ 22,5	↑ 12,9	↑ 0,5	↓ -1,7
Exportaciones 2/	↑ 33,6	↑ 3,3	↑ 13,6	↑ 111,1	↑ 117,0	↑ 98,4	↑ 61,0	↑ 39,2	↑ 30,0	↑ 5,5
Crédito total 2/	↓ -3,7	↓ -2,4	↓ -1,1	↑ 1,0	↑ 1,8	↑ 1,7	↑ 5,0	↑ 5,9	↑ 6,2	↑ 7,3
Depósitos 2/	↑ 9,1	↑ 12,2	↑ 11,7	↑ 13,1	↑ 12,5	↑ 14,0	↑ 14,5	↑ 14,2	↑ 10,4	↑ 12,6
Inversión pública 1/	↑ 61,0	↑ 23,5	↑ 105,7	↑ 79,8	↑ 94,6	↑ 93,5	↓ -2,4	↑ 39,9	↓ -30,8	↓ -38,9

1/ En términos reales. 2/ En términos nominales.

Fuentes: BCRP-Sucursales, SBS, SUNAT y MEF.



El sector agropecuario creció en 4,1 por ciento interanual en octubre 2025, debido a la mayor producción del subsector agrícola (4,2 por ciento) y pecuario (2,2 por ciento). En el mes de análisis se incrementó principalmente la producción de arándano (3,4 por ciento) y maíz amarillo duro (225,1 por ciento). Por su parte, la mayor producción pecuaria se reflejó en la mayor oferta de ave (4,4 por ciento) y leche (1,3 por ciento).

Producción de principales productos agropecuarios 1/ (Toneladas)							
SUBSECTORES	Estructura Porcentual 2024 2/	Octubre			Enero - Octubre		
		2024	2025	Var. %	2024	2025	Var. %
AGRÍCOLA 2/	88,9			4,2			14,4
Orientados al mercado externo y agroindustria 2/	59,0			5,2			30,4
Arándano	37,1	23 200	24 000	3,4	50 652	65 747	29,8
Caña de azúcar	6,4	211 123	202 696	-4,0	1 708 728	1 549 791	-9,3
Palta	5,6	0	190	n.d.	91 131	171 104	87,8
Uva	3,2	7 450	8 250	10,7	10 230	12 830	25,4
Maíz amarillo duro	2,6	3 611	11 739	225,1	57 797	65 029	12,5
Pimiento	0,8	4 500	4 295	-4,6	8 603	9 531	10,8
Café	0,6	0	15	n.d.	2 492	1 997	-19,9
Espárrago	0,5	0	0	n.d.	3 080	790	-74,4
Piquillo	0,5	200	150	-25,0	2 500	1 850	-26,0
Orientados al mercado interno 2/	29,9			0,4			-8,0
Arroz cáscara	21,7	0	0	n.d.	504 880	465 214	-7,9
Pallar grano seco	3,1	16 927	12 859	-24,0	18 277	12 938	-29,2
Limón	1,0	3 600	3 587	-0,4	37 516	38 632	3,0
Camote	0,6	1 845	8 847	379,6	19 266	20 318	5,5
Cebolla	0,5	394	7 263	--	17 252	24 353	41,2
Maíz choclo	0,5	925	2 549	175,6	16 256	19 033	17,1
Zarandaja grano seco	0,4	100	486	386,2	5 412	1 115	-79,4
Alfalfa	0,3	0	2 058	n.d.	45 625	37 966	-16,8
Maíz chala	0,2	1 396	6 000	329,8	41 057	52 114	26,9
Yuca	0,2	158	628	297,5	7 984	4 719	-40,9
Sandía	0,2	18	2 650	--	6 127	9 046	47,6
Tomate	0,1	0	691	n.d.	3 440	1 916	-44,3
Arveja grano verde	0,1	982	1 202	22,4	2 141	1 970	-8,0
Maíz amiláceo	0,1	30	300	900,0	1 274	1 335	4,8
PECUARIO 2/	11,1			2,2			1,5
Ave	6,0	2 576	2 689	4,4	25 821	26 487	2,6
Leche	1,9	4 005	4 058	1,3	36 151	36 726	1,6
Vacuno	1,3	432	413	-4,4	4 810	4 783	-0,6
Huevo	1,1	566	568	0,3	5 664	5 572	-1,6
Porcino	0,4	144	150	4,0	1 698	1 746	2,8
Ovino	0,2	75	71	-5,5	784	762	-2,8
SECTOR AGROPECUARIO	100,0			4,1			12,9

1/ Cifras preliminares. 2/ Estimado a precios de 2007.

Nota: "--" implica variaciones porcentuales superiores a 1 000 por ciento

Fuente: Ministerio de Desarrollo Agrario y Riego.

Elaboración: BCRP - Sucursal Piura. Departamento de Estudios Económicos.

La actividad del sector manufactura decreció en 8,7 por ciento interanual en octubre 2025, por la menor producción de la rama primaria (-9,1 por ciento), parcialmente compensada por la mayor producción de la rama no primaria (0,2 por ciento). En el subsector primario se redujo la producción de arroz pilado (-12,8 por ciento); y azúcar (-4,5 por ciento), asociado a menores días de operación de ingenios en Lambayeque. Por su parte, en la rama no primaria creció la producción de aceite esencial de limón (11 toneladas más).

Producción manufacturera 1/

(Variación % real respecto al mismo periodo del año anterior)

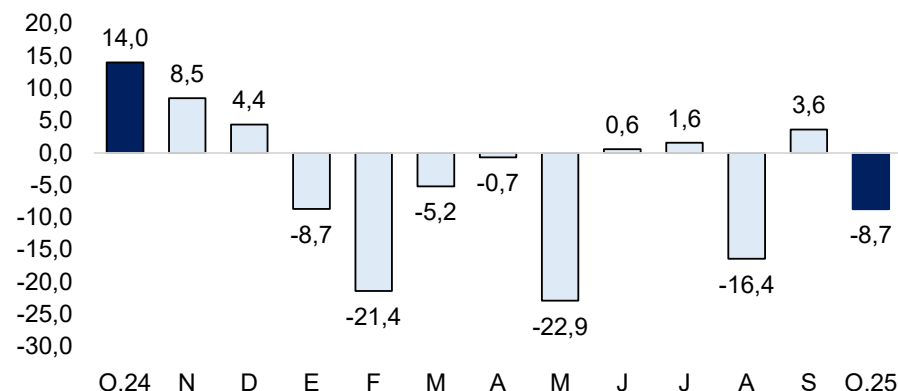
Ramas de actividad	Estructura porcentual 2024 ^{2/}	Variación interanual (%)	
		Octubre 2025	Enero-Octubre 2025
MANUFACTURA PRIMARIA	93,4	-9,1	-8,9
Arroz pilado	57,6	-12,8	-9,0
Azúcar	35,8	-4,5	-8,9
MANUFACTURA NO PRIMARIA	6,6	0,2	0,1
Jugos de fruta	2,9	-3,0	3,3
Aceite esencial de limón	0,1	n.d.	-32,4
Cáscara deshidratada de limón	0,7	n.d.	-13,4
SECTOR MANUFACTURA	100,0	-8,7	-8,3

1/ Cifras preliminares, en base a agroindustriales, SUNAT y PRODUCE

2/ Estimado a precios de 2007.

Crecimiento de la manufactura

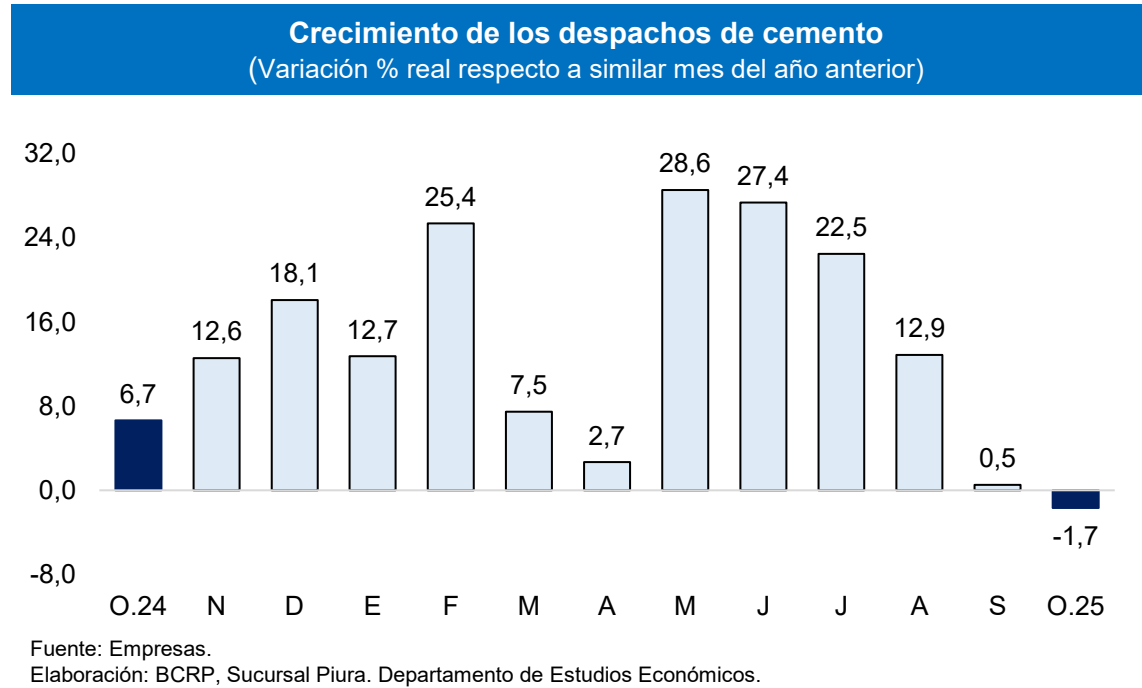
(Variación % real respecto al mismo mes del año anterior)



Fuente: Empresas, SUNAT y PRODUCE.

Elaborado por BCRP - Sucursal Piura. Departamento de Estudios Económicos.

Los despachos de cemento, indicador del sector construcción, decrecieron en 1,7 por ciento interanual en octubre 2025. En el período enero-octubre de 2025, los despachos de cemento acumulan un crecimiento de 12,9 por ciento interanual.



Las exportaciones de Lambayeque sumaron US\$ 193,7 millones en octubre 2025, superiores en 5,5 por ciento interanual, principalmente por las mayores exportaciones agropecuarias (4,8 por ciento) que alcanzaron los US\$ 192,2 millones. En este mes, se incrementaron principalmente las exportaciones de arándanos que ascendieron a US\$ 125,8 millones (0,7 por ciento) y café, que sumaron US\$ 25,2 millones (42,5 por ciento).

Exportaciones por grupo de producto (Valor FOB en millones de US\$)

	Estructura%	Octubre			Enero - Octubre		
	2024	2024	2025	Var %	2024	2025	Var %
PRODUCTOS TRADICIONALES	11,4%	18,0	26,2	45,4	89,1	124,1	39,2
Agropecuario	11,4%	18,0	26,2	45,4	89,1	124,1	39,2
PRODUCTOS NO TRADICIONALES	88,6%	165,6	167,5	1,2	643,3	896,4	39,3
Agropecuario	86,3%	165,4	166,0	0,4	622,0	882,3	41,9
Químico	2,0%	0,0	0,6	-.-	19,2	8,2	-57,2
Otros	0,3%	0,2	1,0	-.-	2,1	5,9	173,3
TOTAL EXPORTACIONES	100,0%	183,6	193,7	5,5	732,5	1 020,4	39,3

1/ Cifras preliminares

Fuente: SUNAT.

Elaboración: BCRP - Sucursal Piura. Departamento de Estudios Económicos.

El crédito aumentó en 7,3 por ciento interanual en octubre 2025. El crédito en moneda nacional creció en 6,7 por ciento y el crédito en moneda extranjera en 17,9 por ciento interanual. La tasa de dolarización del crédito fue de 5,7 por ciento.

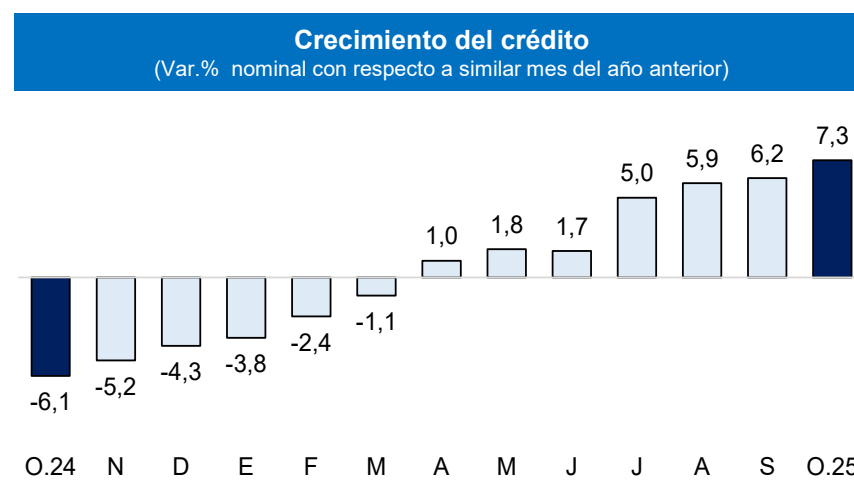
Crédito (Saldos a fin de periodo en millones de soles)					
Estructura %	Saldos en millones de soles con TCF ^{1/}		Tasa de crecimiento (%)		
	Oct-25	Set-25	Oct-25	Mes	12 Meses
BN y Agrobanco	6,7	565	553	-2,2	8,9
Banco de la Nación	6,4	543	532	-2,2	9,4
Agrobanco	0,3	21	21	-2,1	-2,9
Sin BN y Agrobanco	93,3	7 689	7 748	0,8	7,2
Banca Múltiple	76,3	6 286	6 333	0,8	14,8
Financieras	2,4	197	200	1,2	-60,5
Cajas Municipales	13,7	1 127	1 137	1,0	3,5
Cajas Rurales	0,2	14	14	2,1	-6,9
Empresas de Crédito	0,8	66	63	-3,3	-30,4
TOTAL	100,0	8 254	8 301	0,6	7,3
MN	94,3	7 719	7 827	1,4	6,7
ME	5,7	535	474	-11,4	17,9

1/ Calculado a tipo de cambio constante (S/ 3,77 por US\$)

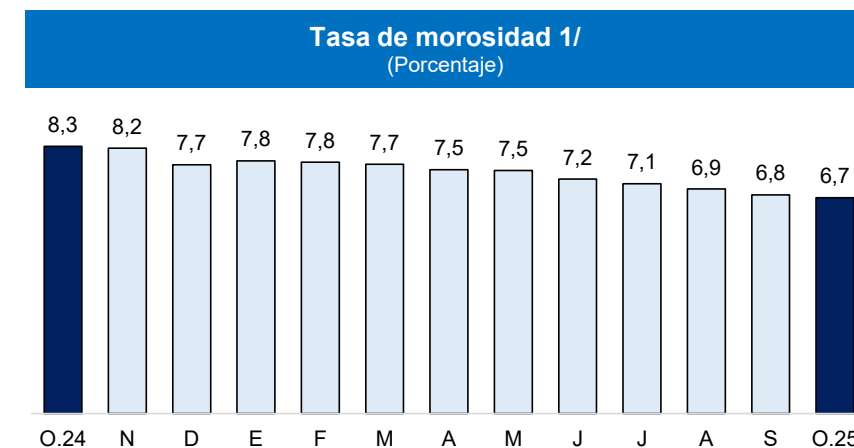
Fuente: SBS y AFP.

Elaboración: BCRP - Sucursal Piura. Departamento de Estudios Económicos.

- La **morosidad** fue 6,7 por ciento en octubre 2025. La tasa de morosidad en la Banca Múltiple fue de 6,3 por ciento, en las Empresas Financieras de 4,3 por ciento, en las Empresas de Crédito de 9,6 por ciento, en las Cajas Municipales de 10,4 por ciento, en las Cajas Rurales de 6,9 por ciento, Banco de la Nación de 2,4 por ciento y Agrobanco de 38,2 por ciento.



Fuente: SBS y AFP.



1/ Morosidad = (créditos vencidos + créditos en cobranza judicial) / colocaciones brutas.
Fuente: SBS y AFP.

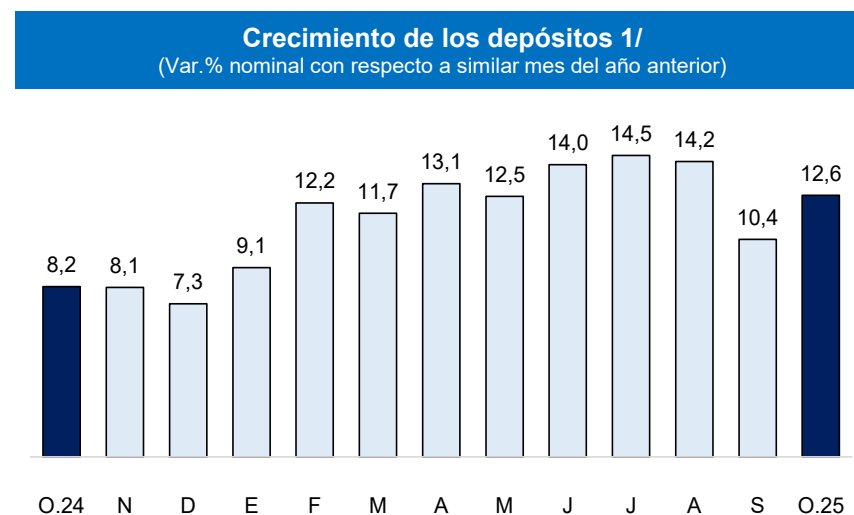
Los depósitos se incrementaron en 12,6 por ciento interanual en octubre 2025. Por moneda, los depósitos crecieron tanto en moneda nacional (10,8 por ciento) como en moneda extranjera (19,5 por ciento).

Depósitos (SalDOS a fin de periodo en millones de soles)					
	Estructura %	SalDOS en millones de soles con TCF ^{1/}		Tasa de crecimiento (%)	
	Oct-25	Set-25	Oct-25	Mes	12 Meses
Banco de la Nación	13,5	812	816	0,4	5,8
Banco de la Nación	13,5	812	816	0,4	5,8
Sin BN y Agrobanco	86,5	5 043	5 243	4,0	13,7
Banca Múltiple	74,1	4 290	4 489	4,6	16,9
Financieras	0,5	27	28	1,8	-59,3
Cajas Municipales	11,8	717	717	0,1	3,1
Cajas Rurales	0,1	9	9	4,2	42,5
TOTAL	100,0	5 855	6 059	3,5	12,6
Vista	23,9	1 311	1 450	10,6	22,1
Ahorro	50,7	3 000	3 071	2,4	16,1
A plazo	25,4	1 544	1 538	-0,4	-0,8
MN	78,9	4 635	4 778	3,1	10,8
ME	21,1	1 220	1 281	5,1	19,5

1/ Calculado a tipo de cambio constante (S/ 3,77 por US\$)

Fuente: SBS y AFP.

Elaboración: BCRP - Sucursal Piura. Departamento de Estudios Económicos.



1/ Comprende banca múltiple, cajas municipales, cajas rurales y financieras

Fuente: SBS y AFP.

La inversión pública fue S/ 97,4 millones en octubre 2025, inferior en 38,9 por ciento interanual, en términos reales. En el mes, se redujo la inversión del Gobierno Nacional (-65,0 por ciento), principalmente en infraestructura agrícola (S/ 44,0 millones menos) y, agua y saneamiento (S/ 2,6 millones menos).

Inversión pública 1/ (En millones de soles)

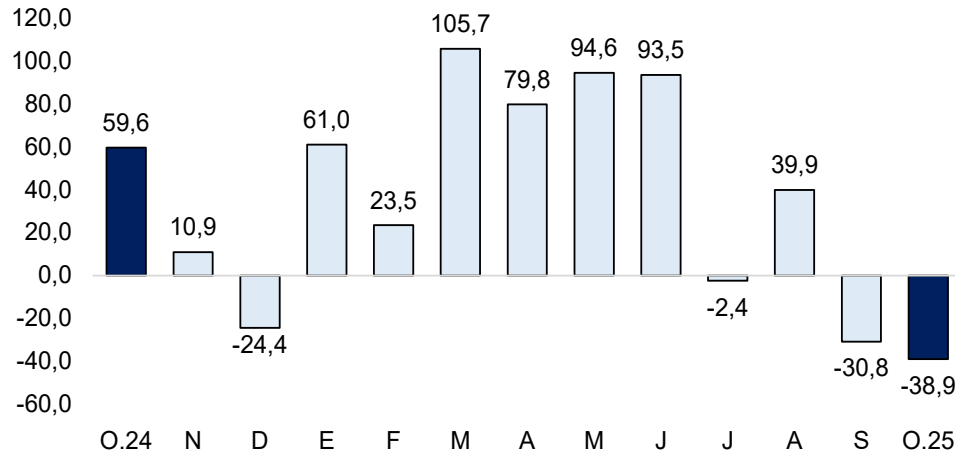
	Octubre			Enero - Octubre		
	2024	2025	Var.% real	2024	2025	Var.% real
Gobierno Nacional	85	30	-65,0	410	655	58,0
Gobierno Regional	53	44	-18,6	478	465	-4,2
Gobiernos Locales	19	23	19,8	164	266	60,3
Inversión Pública	157	97	-38,9	1 051	1 386	30,1

1/ Información actualizada al 31 de octubre de 2025

Fuente: MEF.

Elaboración: BCRP - Sucursal Piura. Departamento de Estudios Económicos.

Crecimiento de la inversión pública (Var.% real con respecto a similar mes del año anterior)



Fuente: MEF

- El avance de la inversión pública fue de 64,0 por ciento del **Presupuesto Institucional Modificado (PIM)** a octubre 2025. El Gobierno Nacional registró un avance de 83,4 por ciento, el Gobierno Regional, de 58,8 por ciento y las municipalidades, de 45,1 por ciento.
- La inversión pública del **Gobierno Nacional** decreció en 65,0 por ciento en octubre 2025, en términos reales. En el mes de análisis, destacó la Construcción de puente del eje multimodal del Amazonas Norte en el distrito de Olmos, con S/ 3,5 millones devengados en el mes (avance acumulado de 83,3 por ciento de su PIM); y el Mejoramiento y ampliación de la gestión integral de residuos sólidos municipales en Chiclayo, con S/ 2,5 millones en el mes (avance acumulado de 61,7 por ciento de su PIM).
- La inversión del **Gobierno Regional** disminuyó en 18,6 por ciento interanual en octubre 2025, en términos reales. En el mes de análisis, destacó la Creación de los servicios de educación secundaria en la IE N° 11134 de la localidad de Capote en el distrito de Picsi, provincia de Chiclayo, con S/ 3,1 millones en el mes (avance de 67,1 por ciento de su PIM); y el Mejoramiento de los servicios de salud del Hospital de Ferreñafe en el distrito y provincia de Ferreñafe, con S/ 2,5 millones en el mes (avance de 78,4 por ciento de su PIM).