



BANCO CENTRAL DE RESERVA DEL PERÚ

Lambayeque: Síntesis de Actividad Económica Setiembre 2025

**Departamento de Estudios Económicos
Sucursal Piura**

Noviembre 2025

Actividad Primaria

- El sector **agropecuario** creció en 39,3 por ciento interanual en setiembre 2025, debido a la mayor producción del subsector agrícola (43,9 por ciento) y pecuario (0,9 por ciento). En el mes de análisis se incrementó principalmente la producción de arándano (62,5 por ciento), maíz amarillo (72,5 por ciento) y palta (350,0 por ciento). Por su parte, la mayor producción pecuaria se reflejó en la mayor oferta de ave (1,5 por ciento) y leche (1,2 por ciento).

Otros indicadores de actividad

- La actividad del sector **manufactura** creció en 3,7 por ciento interanual en setiembre 2025, por la mayor producción de la rama primaria (2,1 por ciento) y no primaria (30,4 por ciento). En el subsector primario se incrementó la producción de azúcar (10,0 por ciento), asociado a mayores días de operación de ingenios en Lambayeque. Por su parte, en las ramas no primarias se incrementó la producción de jugos de fruta (94,0 por ciento).
- Los **despachos de cemento**, indicador del sector construcción, crecieron en 0,5 por ciento interanual en setiembre 2025. En el período enero-setiembre de 2025, los despachos de cemento acumulan un crecimiento de 14,9 por ciento interanual.
- Las **exportaciones** de Lambayeque sumaron US\$ 168,8 millones en setiembre 2025, superiores en 30,0 por ciento interanual, principalmente por las mayores exportaciones agropecuarias (31,1 por ciento) que ascendieron a US\$ 167,9 millones. En este mes, se incrementaron principalmente las exportaciones de arándanos que ascendieron a US\$ 114,6 millones (25,8 por ciento) y café que sumaron US\$ 24,4 millones (76,3 por ciento).
- La **inversión pública** fue S/ 104,9 millones en setiembre 2025, inferior en 30,8 por ciento interanual, en términos reales. En el mes, se redujo la inversión del Gobierno Nacional (-59,6 por ciento), principalmente en infraestructura agrícola (S/ 24,4 millones menos) e instalaciones médicas (S/ 10,5 millones menos).

Otros indicadores de actividad económica										
(Variación % respecto a similar mes del año anterior)										
	Dic.24	Ene.25	Feb.25	Mar.25	Abr.25	May.25	Jun.25	Jul.25	Ago.25	Set.25
Producción Industrial 1/	↑ 4,4	↓ -8,7	↓ -21,4	↓ -5,1	↓ -0,7	↓ -22,9	↑ 0,6	↑ 1,6	↓ -16,4	↑ 3,7
Despachos de cemento 1/	↑ 18,1	↑ 12,7	↑ 25,4	↑ 7,5	↑ 2,7	↑ 28,6	↑ 27,4	↑ 22,5	↑ 12,9	↑ 0,5
Exportaciones 2/	↑ 37,4	↑ 33,6	↑ 3,3	↑ 13,6	↑ 111,1	↑ 117,0	↑ 98,4	↑ 61,0	↑ 39,2	↑ 30,0
Crédito total 2/	↓ -4,0	↓ -3,7	↓ -2,4	↓ -1,1	↑ 1,0	↑ 1,8	↑ 1,7	↑ 5,0	↑ 5,9	↑ 6,2
Depósitos 2/	↑ 7,3	↑ 9,1	↑ 12,2	↑ 11,7	↑ 13,1	↑ 12,5	↑ 14,0	↑ 14,5	↑ 14,2	↑ 10,4
Inversión pública 1/	↓ -24,4	↑ 61,0	↑ 23,5	↑ 105,7	↑ 79,8	↑ 94,6	↑ 93,5	↓ -2,4	↑ 39,9	↓ -30,8

1/ En términos reales. 2/ En términos nominales.

Fuentes: BCRP-Sucursales, SBS, SUNAT y MEF.



El sector agropecuario creció en 39,3 por ciento interanual en setiembre 2025, debido a la mayor producción del subsector agrícola (43,9 por ciento) y pecuario (0,9 por ciento). En el mes de análisis se incrementó principalmente la producción de arándano (62,5 por ciento), maíz amarillo (72,5 por ciento) y palta (350,0 por ciento). Por su parte, la mayor producción pecuaria se reflejó en la mayor oferta de ave (1,5 por ciento) y leche (1,2 por ciento).

Producción de principales productos agropecuarios 1/ (Toneladas)							
SUBSECTORES	Estructura Porcentual 2024 2/	Setiembre			Enero - Setiembre		
		2024	2025	Var. %	2024	2025	Var. %
AGRÍCOLA 2/	88,9			43,9			17,4
Orientados al mercado externo y agroindustria 2/	59,0			52,7			41,8
Arándano	37,1	12 000	19 500	62,5	27 452	41 747	52,1
Caña de azúcar	6,4	202 045	213 886	5,9	1 497 605	1 347 096	-10,0
Palta	5,6	400	1 800	350,0	91 131	170 914	87,5
Uva	3,2	1 750	1 500	-14,3	2 780	4 580	64,7
Maíz amarillo duro	2,6	4 920	8 485	72,5	54 186	53 290	-1,7
Pimiento	0,8	3 500	3 570	2,0	4 103	5 236	27,6
Café	0,6	300	302	0,7	2 492	1 982	-20,5
Espárrago	0,5	169	0	-100,0	3 080	790	-74,4
Piquillo	0,5	1 200	900	-25,0	2 300	1 700	-26,1
Orientados al mercado interno 2/	29,9			-32,1			-8,9
Arroz cáscara	21,7	0	0	n.d.	504 880	465 214	-7,9
Pallar grano seco	3,1	1 187	35	-97,1	1 350	79	-94,1
Limón	1,0	3 658	3 317	-9,3	33 916	35 045	3,3
Camote	0,6	2 209	2 467	11,7	17 422	11 471	-34,2
Cebolla	0,5	4 881	5 160	5,7	16 858	17 090	1,4
Maíz choclo	0,5	1 675	2 001	19,5	15 331	16 484	7,5
Zarandaja grano seco	0,4	113	115	2,0	5 312	629	-88,2
Alfalfa	0,3	3 796	1 308	-65,5	45 625	35 908	-21,3
Maíz chala	0,2	5 108	8 260	61,7	39 661	46 114	16,3
Yuca	0,2	977	203	-79,2	7 826	4 091	-47,7
Sandía	0,2	1 720	1 020	-40,7	6 109	6 396	4,7
Tomate	0,1	1 102	38	-96,6	3 440	1 225	-64,4
Arveja grano verde	0,1	434	78	-82,0	1 160	768	-33,8
Maíz amiláceo	0,1	61	185	203,3	1 244	1 035	-16,8
PECUARIO 2/	11,1			0,9			1,4
Ave	6,0	2 839	2 883	1,5	23 245	23 798	2,4
Leche	1,9	3 610	3 652	1,2	32 146	32 668	1,6
Vacuno	1,3	436	417	-4,3	4 378	4 370	-0,2
Huevo	1,1	546	554	1,5	5 098	5 004	-1,8
Porcino	0,4	136	142	4,1	1 553	1 596	2,7
Ovino	0,2	63	62	-3,0	709	691	-2,5
SECTOR AGROPECUARIO	100,0			39,3			15,2

1/ Cifras preliminares. 2/ Estimado a precios de 2007.

Nota: "-.-" implica variaciones porcentuales superiores a 1 000 por ciento

Fuente: Ministerio de Desarrollo Agrario y Riego.

Elaboración: BCRP - Sucursal Piura. Departamento de Estudios Económicos.

La actividad del sector manufactura creció en 3,7 por ciento interanual en setiembre 2025, por la mayor producción de la rama primaria (2,1 por ciento) y no primaria (30,4 por ciento). En el subsector primario se incrementó la producción de azúcar (10,0 por ciento), asociado a mayores días de operación de ingenios en Lambayeque. Por su parte, en las ramas no primarias se incrementó la producción de jugos de fruta (94,0 por ciento).

Producción manufacturera 1/

(Variación % real respecto al mismo periodo del año anterior)

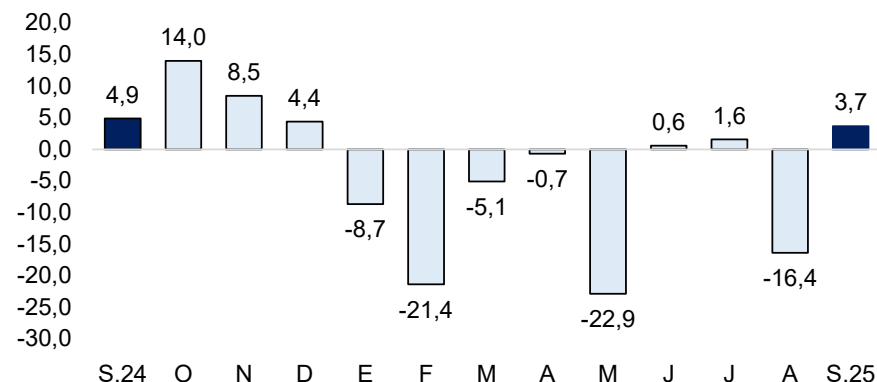
Ramas de actividad	Estructura porcentual 2024 ^{2/}	Variación interanual (%)	
		Setiembre 2025	Enero-Setiembre 2025
MANUFACTURA PRIMARIA	93,4	2,1	-8,9
Arroz pilado	57,6	-4,1	-8,6
Azúcar	35,8	10,0	-9,5
MANUFACTURA NO PRIMARIA	6,6	30,4	0,2
Jugos de fruta	2,9	94,0	3,9
Aceite esencial de limón	0,1	-100,0	-37,6
Cáscara deshidratada de limón	0,7	1,0	-13,4
SECTOR MANUFACTURA	100,0	3,7	-8,2

1/ Cifras preliminares, en base a agroindustriales, SUNAT y PRODUCE

2/ Estimado a precios de 2007.

Crecimiento de la manufactura

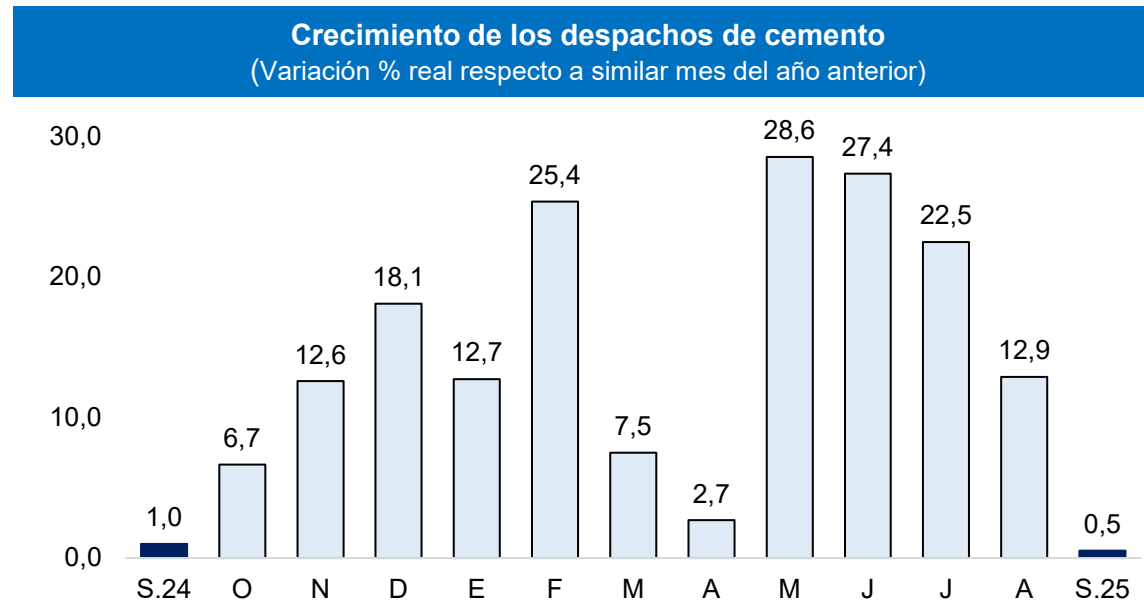
(Variación % real respecto al mismo mes del año anterior)



Fuente: Empresas, SUNAT y PRODUCE.

Elaborado por BCRP - Sucursal Piura. Departamento de Estudios Económicos.

Los despachos de cemento, indicador del sector construcción, crecieron en 0,5 por ciento interanual en setiembre 2025. En el período enero-setiembre de 2025, los despachos de cemento acumulan un crecimiento de 14,9 por ciento interanual.



Fuente: Empresas.

Elaboración: BCRP, Sucursal Piura. Departamento de Estudios Económicos.

Las exportaciones de Lambayeque sumaron US\$ 168,8 millones en setiembre 2025, superiores en 30,0 por ciento interanual, por las mayores exportaciones agropecuarias (31,1 por ciento) que ascendieron a US\$ 167,9 millones. En este mes, se incrementaron principalmente las exportaciones de arándanos que ascendieron a US\$ 114,6 millones (25,8 por ciento) y café que sumaron US\$ 24,4 millones (76,3 por ciento).

Exportaciones por grupo de producto

(Valor FOB en millones de US\$)

	Estructura%	Setiembre			Enero - Setiembre		
	2024	2024	2025	Var %	2024	2025	Var %
PRODUCTOS TRADICIONALES	11,3%	14,1	25,6	81,6	71,1	97,9	37,6
Agropecuario	11,3%	14,1	25,6	81,6	71,1	97,9	37,6
PRODUCTOS NO TRADICIONALES	88,7%	115,7	143,2	23,8	477,9	728,8	52,5
Agropecuario	86,4%	114,0	142,4	24,9	456,7	716,3	56,8
Químico	2,0%	1,6	0,0	-97,6	19,1	7,6	-60,1
Otros	0,3%	0,1	0,8	-.-	2,0	4,9	147,0
TOTAL EXPORTACIONES	100,0%	129,8	168,8	30,0	549,0	826,7	50,6

1/ Cifras preliminares

Fuente: SUNAT.

Elaboración: BCRP - Sucursal Piura. Departamento de Estudios Económicos.

El crédito aumentó en 6,2 por ciento interanual en setiembre 2025. El crédito en moneda nacional creció en 5,8 por ciento y el crédito en moneda extranjera, en 12,9 por ciento interanual. La tasa de dolarización del crédito fue de 6,5 por ciento.

Crédito (Saldos a fin de periodo en millones de soles)

	Estructura %	SalDOS en millones de soles con TCF 1/		Tasa de crecimiento (%)	
		Set-25	Ago-25	Mes	12 Meses
BN y Agrobanco	6,8	565	565	0,0	12,0
Banco de la Nación	6,6	543	543	0,1	12,6
Agrobanco	0,3	22	21	-3,5	-1,6
Sin BN y Agrobanco	93,2	7 667	7 689	0,3	5,8
Banca Múltiple	76,2	6 269	6 286	0,3	12,7
Financieras	2,4	195	197	1,5	-60,2
Cajas Municipales	13,6	1 122	1 127	0,4	3,6
Cajas Rurales	0,2	14	14	-2,4	-9,0
Empresas de Crédito	0,8	68	66	-4,1	-28,8
TOTAL	100,0	8 232	8 254	0,3	6,2
MN	93,5	7 694	7 719	0,3	5,8
ME	6,5	538	535	-0,6	12,9

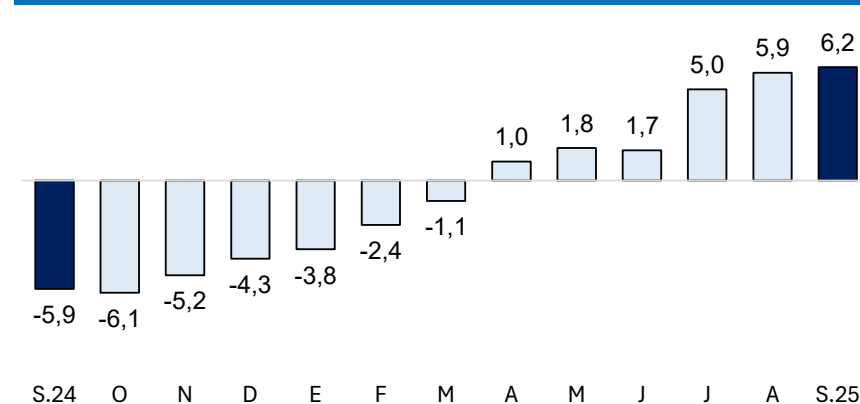
1/ Calculado a tipo de cambio constante (S/ 3,77 por US\$)

Fuente: SBS y AFP.

Elaboración: BCRP - Sucursal Piura. Departamento de Estudios Económicos.

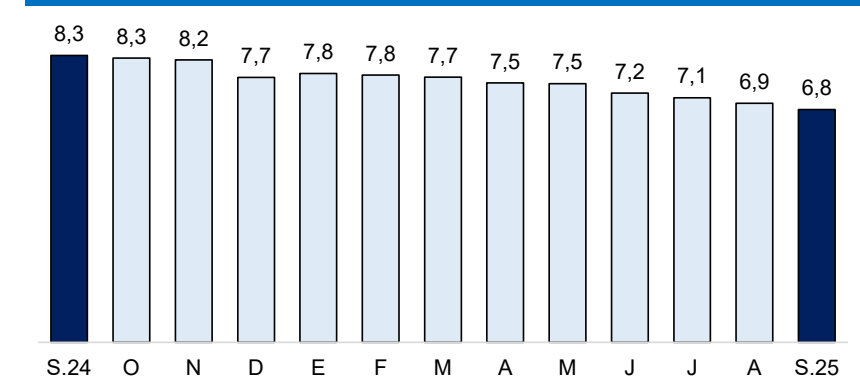
- La **morosidad** fue 6,8 por ciento en setiembre 2025. La tasa de morosidad en la Banca Múltiple fue de 6,4 por ciento, en las Empresas Financieras de 4,9 por ciento, en las Empresas de Crédito de 9,6 por ciento, en las Cajas Municipales de 10,5 por ciento, en las Cajas Rurales de 8,6 por ciento, Banco de la Nación de 2,4 por ciento y Agrobanco de 37,6 por ciento.

Crecimiento del crédito (Var.% nominal con respecto a similar mes del año anterior)



Fuente: SBS y AFP.

Tasa de morosidad 1/ (Porcentaje)



1/ Morosidad = (créditos vencidos + créditos en cobranza judicial) / colocaciones brutas.
Fuente: SBS y AFP.

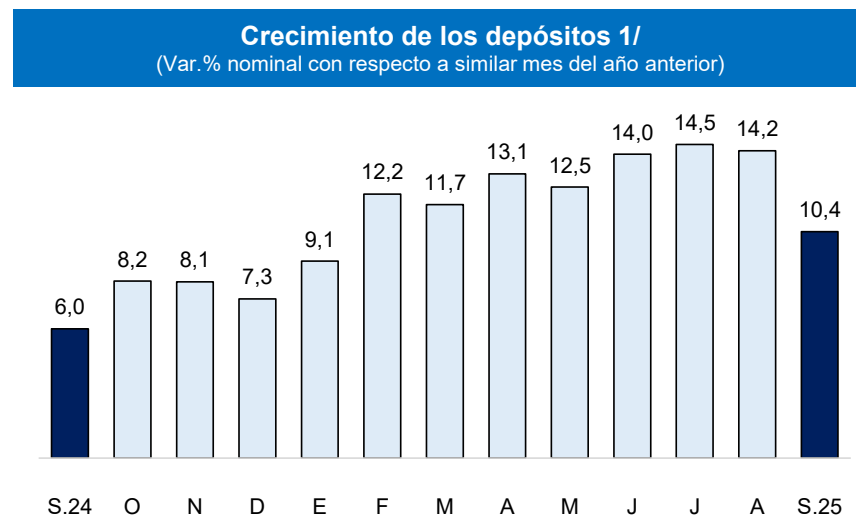
Los depósitos se incrementaron en 10,4 por ciento interanual en setiembre 2025. Por moneda, los depósitos crecieron tanto en moneda nacional (8,3 por ciento) como en moneda extranjera (19,3 por ciento).

Depósitos (SalDOS a fin de periodo en millones de soles)					
	Estructura %	SalDOS en millones de soles con TCF ^{1/}		Tasa de crecimiento (%)	
	Set-25	Ago-25	Set-25	Mes	12 Meses
Banco de la Nación	13,9	811	812	0,2	-4,9
Banco de la Nación	13,9	811	812	0,2	-4,9
Sin BN y Agrobanco	86,1	5 018	5 043	0,5	13,4
Banca Múltiple	73,3	4 266	4 290	0,6	16,5
Financieras	0,5	27	27	0,5	-59,1
Cajas Municipales	12,2	716	717	0,2	3,5
Cajas Rurales	0,1	9	9	-1,8	38,3
TOTAL	100,0	5 828	5 855	0,5	10,4
Vista	22,4	1 304	1 311	0,6	11,5
Ahorro	51,2	2 978	3 000	0,7	16,0
A plazo	26,4	1 546	1 544	-0,2	0,4
MN	79,2	4 605	4 635	0,7	8,3
ME	20,8	1 224	1 220	-0,3	19,3

1/ Calculado a tipo de cambio constante (S/ 3,77 por US\$)

Fuente: SBS y AFP.

Elaboración: BCRP - Sucursal Piura. Departamento de Estudios Económicos.



1/ Comprende banca múltiple, cajas municipales, cajas rurales y financieras
Fuente: SBS y AFP.

La inversión pública fue S/ 104,9 millones en setiembre 2025, inferior en 30,8 por ciento interanual, en términos reales. En el mes, se redujo la inversión del Gobierno Nacional (-59,6 por ciento), principalmente en infraestructura agrícola (S/ 24,4 millones menos) e instalaciones médicas (S/ 10,5 millones menos).

Inversión pública 1/ (En millones de soles)

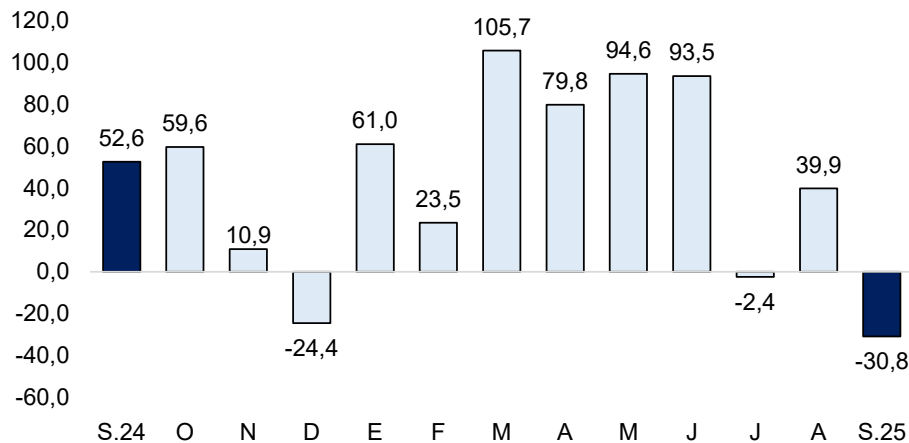
	Setiembre			Enero - Setiembre		
	2024	2025	Var.% real	2024	2025	Var.% real
Gobierno Nacional	62	26	-59,6	325	625	90,0
Gobierno Regional	67	52	-23,6	424	421	-2,4
Gobiernos Locales	21	28	32,6	144	243	65,7
Inversión Pública	150	105	-30,8	893	1 289	42,2

1/ Información actualizada al 30 de setiembre de 2025

Fuente: MEF.

Elaboración: BCRP - Sucursal Piura. Departamento de Estudios Económicos.

Crecimiento de la inversión pública (Var.% real con respecto a similar mes del año anterior)



Fuente: MEF

- El avance de la inversión pública fue de 60,0 por ciento del **Presupuesto Institucional Modificado (PIM)** a setiembre 2025. El Gobierno Nacional registró un avance de 80,6 por ciento, el Gobierno Regional, de 52,9 por ciento y las municipalidades, de 42,1 por ciento.
- La inversión pública del **Gobierno Nacional** decreció en 59,6 por ciento en setiembre 2025, en términos reales. En el mes de análisis, destacó la Reparación de colector primario en el emisor, norte, sur y general, en la provincia de Chiclayo, con S/ 5,3 millones devengados en el mes (avance acumulado de 77,5 por ciento de su PIM); y la Adquisición de equipo de laboratorio en la oficina de criminalística, en la provincia de Chiclayo, con S/ 4,8 millones en el mes (avance acumulado de 99,7 por ciento de su PIM).
- La inversión del **Gobierno Regional** disminuyó en 23,6 por ciento interanual en setiembre 2025, en términos reales. En el mes de análisis, destacó el Mejoramiento del servicio educativo de la I.E.S.T.P. Motupe con S/ 5,6 millones en el mes (avance de 87,8 por ciento de su PIM); y la Remodelación de sala de dilatación, sala multifuncional con acompañamiento familiar, sala de monitoreo gestante y sala de puerperio inmediato en el Hospital Belén, provincia de Lambayeque, con S/ 3,0 millones en el mes (avance de 86,6 por ciento de su PIM).