



BANCO CENTRAL DE RESERVA DEL PERÚ

# **Amazonas: Síntesis de Actividad Económica - Octubre 2025-**

**Departamento de Estudios Económicos  
Sucursal Piura**

Diciembre 2025

Los indicadores económicos de la región mostraron un desempeño principalmente positivo en el mes de octubre 2025. Se incrementaron el sector agropecuario (6,9 por ciento), las exportaciones (18,2 por ciento), el crédito (5,5 por ciento) y los depósitos (17,9 por ciento); mientras que decreció la inversión pública (-27,6 por ciento).

### Actividad Primaria

- El sector **agropecuario** creció 6,9 por ciento interanual en octubre 2025, por la mayor actividad del subsector agrícola (8,9 por ciento) y del subsector pecuario (0,8 por ciento). Dentro del subsector agrícola, se incrementó principalmente la producción de arroz cáscara (17,8 por ciento) y café (13,2 por ciento). En el subsector pecuario se incrementó principalmente la producción de vacuno (5,3 por ciento).

### Otros Indicadores de Actividad Económica

- Las **exportaciones** sumaron US\$ 19,0 millones en octubre 2025, superiores en 18,2 por ciento respecto de similar mes del año previo, por las mayores exportaciones de café (19,9 por ciento). En el mes, las exportaciones de café ascendieron a US\$ 18,6 millones, y crecieron por el mayor precio promedio de exportación (46,7 por ciento), parcialmente atenuado por el menor volumen exportado (-18,3 por ciento).
- El **crédito** fue de S/ 1 366,7 millones en octubre 2025, mayor en 5,5 por ciento interanual. Los créditos en soles crecieron en 5,5 por ciento interanual y los de moneda extranjera en 134,7 por ciento. Estos últimos representaron el 0,2 por ciento del crédito.
- La **inversión pública** ascendió a S/ 95,2 millones en octubre 2025, inferior en 27,6 por ciento en términos reales, por la menor inversión del Gobierno Nacional (-61,8 por ciento) principalmente en infraestructura vial (S/ 22,7 millones menos).

Otros indicadores de actividad económica (Variación % respecto a similar mes del año anterior)										
	Ene.25	Feb.25	Mar.25	Abr.25	May.25	Jun.25	Jul.25	Ago.25	Set.25	Oct.25
Exportaciones 2/	↑ 54,6	↑ 14,0	↑ 227,4	↑ 542,5	↑ 247,3	↑ 136,3	↑ 23,8	↑ 13,9	↑ 41,9	↑ 18,2
Crédito total 2/	↑ 5,4	↑ 5,4	↑ 5,7	↑ 4,7	↑ 3,5	↑ 2,9	↑ 4,2	↑ 4,1	↑ 6,3	↑ 5,5
Depósitos 2/	↓ -11,8	↓ -12,8	↓ -10,0	↓ -10,0	↓ -2,0	↓ -1,5	↑ 0,4	↓ -2,0	↑ 3,7	↑ 17,9
Inversión pública 1/	↑ 468,0	↑ 16,6	↑ 54,2	↓ -36,2	↑ 25,5	↑ 5,0	↑ 3,5	↓ -4,5	↑ 79,1	↓ -27,6

1/ En términos reales. 2/ En términos nominales.

Fuentes: BCRP-Sucursales, PRODUCE, PETROPERU, Cementos Pacasmayo, SBS, SUNAT y MEF.

El sector agropecuario creció 6,9 por ciento interanual en octubre 2025, por la mayor actividad del subsector agrícola (8,9 por ciento) y del subsector pecuario (0,8 por ciento). Dentro del subsector agrícola, se incrementó principalmente la producción de arroz cáscara (17,8 por ciento) y café (13,2 por ciento). En el subsector pecuario se incrementó principalmente la producción de vacuno (5,3 por ciento).

Producción de principales productos agropecuarios 1/							
(Toneladas)							
SUBSECTORES	Estructura Porcentual 2024 2/	Octubre			Enero - Octubre		
		2024	2025	Var. %	2024	2025	Var. %
<b>AGRÍCOLA 2/</b>	<b>83,6</b>			<b>8,9</b>			<b>-2,0</b>
<b>Orientados al mercado externo y agroindustria 2/</b>	<b>31,8</b>			<b>5,8</b>			<b>-4,9</b>
Café	22,6	1 698	1 921	13,2	54 413	52 506	-3,5
Plátano	3,5	9 564	9 802	2,5	102 363	96 464	-5,8
Cacao	2,9	494	402	-18,7	5 520	5 042	-8,7
Maíz amarillo duro	1,7	79	228	187,6	30 856	26 282	-14,8
<b>Orientados al mercado interno 2/</b>	<b>51,8</b>			<b>10,2</b>			<b>0,0</b>
Arroz cáscara	23,0	14 470	17 041	17,8	304 161	303 187	-0,3
Yuca	4,5	13 710	13 916	1,5	139 465	153 097	9,8
Papa	2,6	3 508	4 751	35,4	65 679	64 722	-1,5
Frijol grano seco	0,8	34	179	428,4	4 513	4 967	10,1
Maíz amiláceo	0,6	48	77	59,7	6 140	5 767	-6,1
Maíz choclo	0,6	0	0	n.d.	11 886	12 947	8,9
Piña	0,4	704	663	-5,8	12 237	8 343	-31,8
Papaya	0,4	1 126	708	-37,1	14 205	10 858	-23,6
Yacón	0,4	582	1 445	148,3	7 620	7 273	-4,6
<b>PECUARIO 2/</b>	<b>16,4</b>			<b>0,8</b>			<b>1,2</b>
Leche	7,6	8 687	8 356	-3,8	90 655	88 980	-1,8
Vacuno	7,2	1 670	1 758	5,3	15 811	16 600	5,0
Porcino	0,8	224	227	1,6	2 189	2 108	-3,7
Huevo	0,3	65	63	-3,3	1 130	1 127	-0,2
Ave	0,3	79	80	1,3	712	726	2,0
Ovino	0,1	10	11	11,6	112	123	9,7
<b>SECTOR AGROPECUARIO</b>	<b>100,0</b>			<b>6,9</b>			<b>-1,5</b>

1/ Cifras preliminares. 2/ Estimado a precios de 2007.

Fuente: Ministerio de Desarrollo Agrario y Riego.

Elaboración: BCRP, Sucursal Piura. Departamento de Estudios Económicos.

Las exportaciones sumaron US\$ 19,0 millones en octubre 2025, superiores en 18,2 por ciento respecto de similar mes del año previo, por las mayores exportaciones de café (19,9 por ciento). En el mes, las exportaciones de café ascendieron a US\$ 18,6 millones, y crecieron por el mayor precio promedio de exportación (46,7 por ciento), parcialmente atenuado por el menor volumen exportado (-18,3 por ciento).

Exportaciones por grupo de producto (Valor FOB en millones de US\$)							
	Estructura %	Octubre			Enero - Octubre		
	2024	2024	2025	Var %	2024	2025	Var %
<b>PRODUCTOS TRADICIONALES</b>	<b>97,3%</b>	<b>15,5</b>	<b>18,6</b>	<b>19,9</b>	<b>73,0</b>	<b>113,5</b>	<b>55,5</b>
Agropecuario	97,3%	15,5	18,6	19,9	73,0	113,5	55,5
<b>PRODUCTOS NO TRADICIONALES</b>	<b>2,7%</b>	<b>0,6</b>	<b>0,5</b>	<b>-24,6</b>	<b>1,9</b>	<b>4,0</b>	<b>104,2</b>
Agropecuario	2,5%	0,6	0,5	-24,3	1,7	3,9	124,0
Otros	0,2%	0,0	0,0	-49,6	0,2	0,0	-75,2
<b>TOTAL EXPORTACIONES</b>	<b>100,0%</b>	<b>16,1</b>	<b>19,0</b>	<b>18,2</b>	<b>75,0</b>	<b>117,5</b>	<b>56,7</b>

1/ Cifras preliminares.

Fuente: SUNAT.

Elaboración: BCRP - Sucursal Piura. Departamento de Estudios Económicos.

**El saldo de crédito fue de S/ 1 366,7 millones en octubre 2025, mayor en 5,5 por ciento interanual.** Los créditos en soles crecieron en 5,5 por ciento interanual y los de moneda extranjera en 134,7 por ciento. Estos últimos representaron el 0,2 por ciento del crédito.

## Crédito

(Saldos a fin de periodo en millones de soles)

	Estructura %	Saldos en millones de soles con TCF <sup>1/</sup>		Tasa de crecimiento (%)	
		Oct-25	Set-25	Mes	12 Meses
<b>BN y Agrobanco</b>	<b>18,7</b>	<b>265</b>	<b>256</b>	<b>-3,4</b>	<b>15,0</b>
Banco de la Nación	17,4	248	238	-3,8	13,8
Agrobanco	1,3	17	18	1,9	33,4
<b>Sin BN y Agrobanco</b>	<b>81,3</b>	<b>1 098</b>	<b>1 110</b>	<b>1,2</b>	<b>3,6</b>
Banca Múltiple	34,4	466	470	0,8	10,0
Financieras	3,9	53	54	1,8	-22,0
Cajas Municipales	41,3	556	564	1,4	1,7
Cajas Rurales	1,4	19	19	1,0	14,5
Empresas de Crédito	0,3	4	3	-2,8	-23,3
<b>TOTAL</b>	<b>100,0</b>	<b>1 363</b>	<b>1 367</b>	<b>0,3</b>	<b>5,5</b>
MN	99,8	1 361	1 364	0,3	5,5
ME	0,2	2	2	12,2	134,7

1/ Calculado a tipo de cambio constante (S/ 3,77 por US\$)

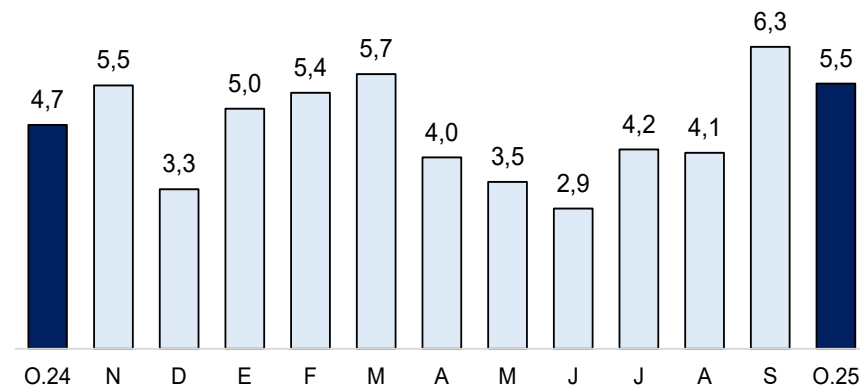
Fuente: SBS y AFP.

Elaboración: BCRP, Sucursal Piura. Departamento de Estudios Económicos.

- La **morosidad** fue 8,6 por ciento en octubre 2025. Las Cajas Municipales registraron una tasa de morosidad de 8,2 por ciento, las Financieras de 4,4 por ciento, Banca Múltiple de 11,8 por ciento, Empresas de Crédito de 11,0 por ciento, Banco de la Nación de 4,6 por ciento y Agrobanco de 9,6 por ciento.

## Crecimiento del crédito

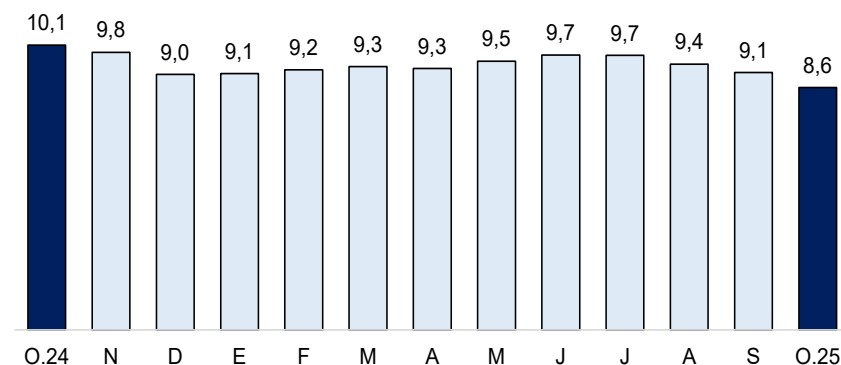
(Var.% nominal con respecto a similar mes del año anterior)



Fuente: SBS y AFP

## Tasa de morosidad 1/

(Porcentaje)



1/ Morosidad = (créditos vencidos + créditos en cobranza judicial) / colocaciones brutas.

Fuente: SBS y AFP.

Los depósitos crecieron en 17,9 por ciento interanual en octubre 2025. Por tipo de moneda, las captaciones en moneda nacional crecieron en 17,2 por ciento y en moneda extranjera 36,3 por ciento. Por tipo de depósito, se incrementaron los depósitos a la vista (21,0 por ciento), de ahorro (19,4 por ciento) y a plazo (6,2 por ciento).

## Depósitos

(Saldos a fin de periodo en millones de soles)

	Estructura %	Saldos en millones de soles con TCF <sup>1/</sup>		Tasa de crecimiento (%)	
		Set-25	Oct-25		
	Oct-25			Mes	12 Meses
<b>Banco de la Nación</b>	<b>36,0</b>	<b>366</b>	<b>345</b>	<b>-5,9</b>	<b>14,1</b>
Banco de la Nación	36,0	366	345	-5,9	14,1
<b>Sin BN y Agrobanco</b>	<b>64,0</b>	<b>601</b>	<b>612</b>	<b>1,9</b>	<b>20,1</b>
Banca Múltiple	43,0	399	411	3,0	26,6
Financieras	0,5	5	4	-2,4	-24,0
Cajas Municipales	20,2	194	194	-0,4	9,8
Cajas Rurales	0,3	3	3	0,9	21,3
<b>TOTAL</b>	<b>100,0</b>	<b>967</b>	<b>957</b>	<b>-1,1</b>	<b>17,9</b>
Vista	18,1	193	174	-10,1	21,0
Ahorro	69,7	658	667	1,4	19,4
A plazo	12,1	116	116	0,2	6,2
MN	95,7	929	916	-1,4	17,2
ME	4,3	38	41	6,5	36,3

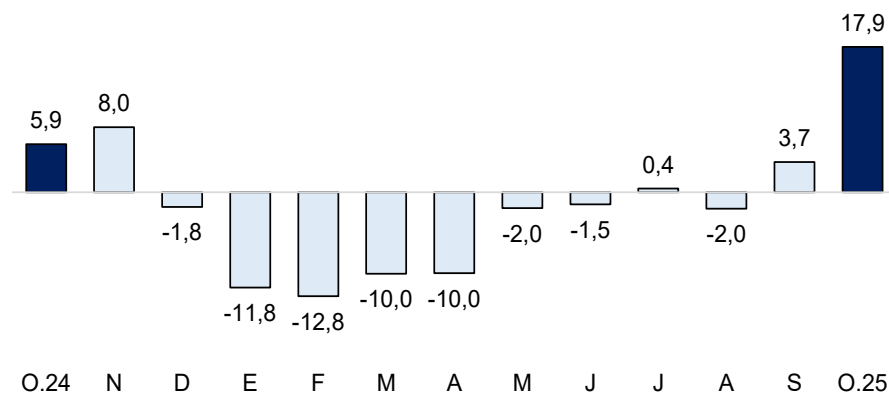
1/ Calculado a tipo de cambio constante (S/ 3,77 por US\$)

Fuente: SBS y AFP.

Elaboración: BCRP, Sucursal Piura. Departamento de Estudios Económicos.

## Crecimiento de los depósitos

(Var. % nominal con respecto a similar mes del año anterior)



Fuente: SBS y AFP

La inversión pública ascendió a S/ 95,2 millones en octubre 2025, inferior en 27,6 por ciento en términos reales, por la menor inversión del Gobierno Nacional (-61,8 por ciento) principalmente en infraestructura vial (S/ 22,7 millones menos).

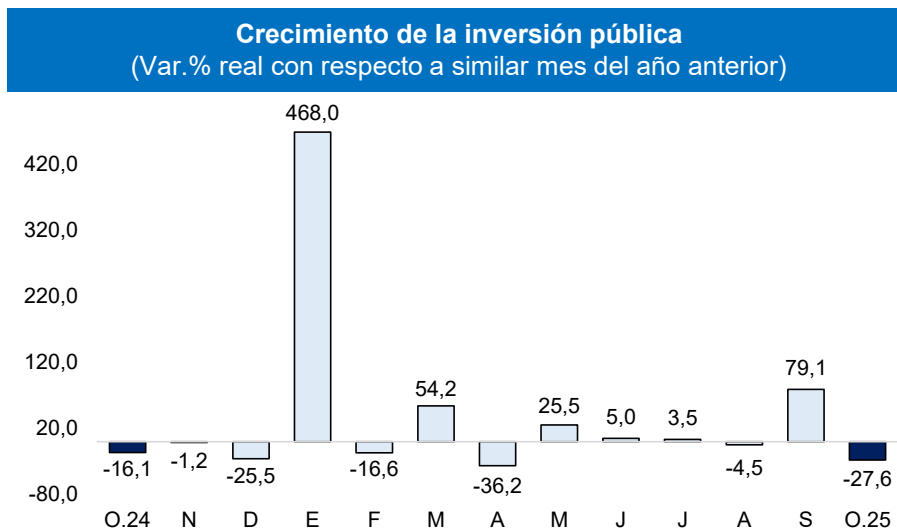
Inversión pública 1/						
(En millones de soles)						
	OCTUBRE			ENERO - OCTUBRE		
	2024	2025	Var.% real	2024	2025	Var.% real
Gobierno Nacional	55	21	-61,8	280	261	-8,4
Gobierno Regional	37	28	-24,4	270	378	38,6
Gobiernos Locales	38	46	19,6	256	334	28,5
<b>Inversión Pública</b>	<b>130</b>	<b>95</b>	<b>-27,6</b>	<b>806</b>	<b>973</b>	<b>19,1</b>

1/ Información actualizada al 31 de octubre de 2025.

Fuente: MEF.

Elaboración: BCRP - Sucursal Piura. Departamento de Estudios Económicos.

- La ejecución de la inversión pública fue de 66,5 por ciento del **Presupuesto Institucional Modificado (PIM)** a octubre 2025. El Gobierno Regional registró un avance del 78,9 por ciento, seguido del Gobierno Nacional de 70,3 por ciento; y las Municipalidades de 54,4 por ciento.
- La inversión del **Gobierno Nacional** se redujo en 61,8 por ciento interanual en octubre 2025. En el mes, destacó la Recuperación de la transitabilidad vial interurbana en el distrito de Jamalca, provincia de Utcubamba, con S/ 2,7 millones en el mes (avance acumulado de 90,7 por ciento de su PIM); y la Recuperación de los servicios ambientales en las subcuencas de la provincia de Utcubamba, con S/ 1,9 millones en el mes (avance acumulado de 34,1 por ciento de su PIM).
- La inversión del **Gobierno Regional** se redujo en 24,4 por ciento interanual en octubre 2025. A nivel de proyectos, destacó el Mejoramiento de las vías departamentales en tramos de las provincias de Chachapoyas, Bongará y Luya, con S/ 2,0 millones en el mes (avance acumulado de 67,4 por ciento de su PIM); y el Mejoramiento e instalación de los servicios turísticos de acceso a la Catarata Yumbilla, con S/ 1,3 millones en el mes (avance acumulado de 97,5 por ciento de su PIM).



Fuente: MEF.