



BANCO CENTRAL DE RESERVA DEL PERÚ

Lambayeque: Síntesis de Actividad Económica - Octubre 2024 -

**Departamento de Estudios Económicos
Sucursal Piura**

Diciembre 2024

Actividad Primaria

- El sector **agropecuario** creció en 75,4 por ciento interanual en octubre, debido a la mayor producción del subsector agrícola (84,2 por ciento). En el mes de análisis se incrementó principalmente la producción de arándano (110,6 por ciento), en un contexto de normalización de los rendimientos que el año previo fueron afectados por el Fenómeno El Niño 2023. Por su parte, la producción pecuaria decreció en 3,1 por ciento interanual, por la menor oferta de ave (-4,4 por ciento) y leche (-1,8 por ciento).

Otros indicadores de actividad

- La actividad del sector **manufactura** creció en 14,4 por ciento interanual en octubre 2024, por la mayor producción de la rama primaria (14,3 por ciento) y no primaria (15,9 por ciento). En el subsector primario se incrementó principalmente la elaboración de azúcar (21,8 por ciento). Por su parte, en las ramas no primarias se incrementó principalmente la producción de jugos de fruta (52,1 por ciento).
- Los **despachos de cemento**, indicador del sector construcción, se incrementaron en 6,7 por ciento interanual en octubre 2024. Este indicador se redujo en 8,6 por ciento interanual entre enero y octubre de 2024.
- Las **exportaciones** de Lambayeque sumaron US\$ 190,5 millones en octubre 2024, superiores en 39,1 por ciento interanual, principalmente por las mayores exportaciones agropecuarias (39,6 por ciento) que ascendieron a US\$ 190,3 millones en el mes de análisis. En este mes, se incrementaron las exportaciones de arándanos, que ascendieron a US\$ 137,0 millones (53,8 por ciento) y de café que sumaron US\$ 17,7 millones (64,4 por ciento).
- La **inversión pública** fue S/ 157,5 millones en octubre 2024, superior en 59,6 por ciento interanual, en términos reales. En el mes, creció la inversión del Gobierno Nacional (165,2 por ciento), principalmente en infraestructura agrícola (S/ 40,6 millones más) y agua y saneamiento (S/ 1,4 millones más).

Otros indicadores de actividad económica (Variación % respecto a similar mes del año anterior)											
	Ene.24	Feb.24	Mar.24	Abr.24	May.24	Jun.24	Jul.24	Ago.24	Set.24	Oct.24	
Producción Industrial 1/	↑ 3,3	↓ -5,8	↑ 19,3	↑ 7,3	↑ 13,5	↑ 32,5	↓ -3,2	↑ 11,7	↑ 5,1	↑ 14,4	
Despachos de cemento 1/	↓ -8,4	↓ -17,0	↑ 3,1	↓ -7,7	↑ 17,4	↓ -19,6	↓ -17,1	↓ -9,7	↑ 0,9	↑ 6,7	
Exportaciones 2/	↓ -27,4	↓ -40,3	↓ -5,5	↓ -45,5	↓ -46,3	↓ -16,1	↑ 13,6	↑ 36,1	↑ 62,3	↑ 39,1	
Crédito total 2/	↑ 0,5	↓ -1,0	↓ -1,8	↓ -3,2	↓ -3,2	↓ -3,0	↓ -5,8	↓ -5,5	↓ -5,9	↓ -6,1	
Depósitos 2/	↑ 2,7	↓ -0,4	↓ -2,1	↓ -2,7	↑ 0,6	↓ -0,6	↑ 1,7	↑ 1,6	↑ 6,0	↑ 8,2	
Inversión pública 1/	↑ 178,7	↑ 5,1	↓ -12,0	↑ 19,3	↑ 21,8	↑ 19,8	↑ 46,5	↑ 34,4	↑ 52,6	↑ 59,6	

1/ En términos reales. 2/ En términos nominales.

Fuentes: BCRP-Sucursales, SBS, SUNAT y MEF.

El sector agropecuario creció en 75,4 por ciento interanual en octubre, debido a la mayor producción del subsector agrícola (84,2 por ciento). En el mes de análisis se incrementó principalmente la producción de arándano (110,6 por ciento), en un contexto de normalización de los rendimientos que el año previo fueron afectados por el Fenómeno El Niño 2023. Por su parte, la producción pecuaria decreció en 3,1 por ciento interanual, por la menor oferta de ave (-4,4 por ciento) y leche (-1,8 por ciento).

Producción de principales productos agropecuarios 1/							
(Toneladas)							
SUBSECTORES	Estructura Porcentual 2023 2/	Octubre			Enero - Octubre		
		2023	2024	Var. %	2023	2024	Var. %
AGRICOLA 2/	86,5			84,2			18,4
Orientados al mercado externo y agroindustria 2/	57,8			63,7			15,1
Arándano	24,5	11 016	23 200	110,6	27 796	50 532	81,8
Palta	11,6	0	20	n.d.	156 543	89 611	-42,8
Caña de azúcar	7,0	191 521	211 123	10,2	1 528 389	1 708 728	11,8
Maíz amarillo duro	3,9	15 527	3 359	-78,4	74 228	65 037	-12,4
Uva	3,2	8 392	7 450	-11,2	23 024	13 335	-42,1
Mango	1,9	0	0	n.d.	56 085	28 598	-49,0
Pimiento	1,7	11 000	4 500	-59,1	17 604	8 481	-51,8
Piquillo	1,3	1 000	200	-80,0	3 900	2 500	-35,9
Espárrago	0,9	122	0	-100,0	3 344	3 080	-7,9
Maracuyá	0,5	1 425	1 885	32,3	10 997	7 174	-34,8
Orientados al mercado interno 2/	28,6			254,9			23,8
Arroz cáscara	20,9	0	0	-.-	403 035	466 049	15,6
Pallar grano seco	1,1	1 478	16 955		4 422	18 305	314,0
Maíz choclo	1,0	2 804	1 488	-46,9	22 777	16 662	-26,8
Limón	0,8	1 880	3 600	91,5	26 324	33 919	28,9
Camote	0,8	4 578	2 375	-48,1	17 978	18 344	2,0
Cebolla	0,8	3 545	3 348	-5,6	19 918	19 838	-0,4
Frijol octao	0,4	503	245	-51,3	2 592	3 091	19,3
Alfalfa	0,4	4 649	240	-94,8	45 593	44 473	-2,5
Maíz chala	0,3	7 473	3 730	-50,1	46 416	39 422	-15,1
Zarandaja grano seco	0,3	69	77	12,1	663	5 424	718,2
Yuca	0,2	1 565	766	-51,1	9 133	8 592	-5,9
Arveja grano verde	0,2	1 153	982	-14,8	3 563	2 119	-40,5
Sandía	0,2		940	17,5	5 803	6 381	10,0
PECUARIO 2/	13,5			-3,1			-0,9
Ave	7,3	2 695	2 576	-4,4	25 943	25 821	-0,5
Leche	2,4	4 078	4 005	-1,8	36 782	36 151	-1,7
Vacuno	1,6	438	432	-1,4	4 882	4 810	-1,5
Huevo	1,4	575	566	-1,6	5 789	5 664	-2,2
Porcino	0,5	141	144	2,8	1 654	1 698	2,6
Ovino	0,3	80	75	-5,5	806	784	-2,7
SECTOR AGROPECUARIO	100,0			75,4			15,7

1/ Cifras preliminares. 2/ Estimado a precios de 2007.

Fuente: Ministerio de Desarrollo Agrario y Riego.

Elaboración: BCRP - Sucursal Piura. Departamento de Estudios Económicos.

La actividad del sector manufactura creció en 5,1 por ciento interanual en setiembre 2024, por la mayor producción de la rama primaria (5,9 por ciento) que compensó la menor producción de la rama no primaria (-7,1 por ciento). En el subsector primario se incrementó principalmente la elaboración de azúcar (14,2 por ciento). En las ramas no primarias se redujo principalmente la producción de jugos de fruta (-23,6 por ciento).

Producción manufacturera 1/

(Variación % real respecto al mismo periodo del año anterior)

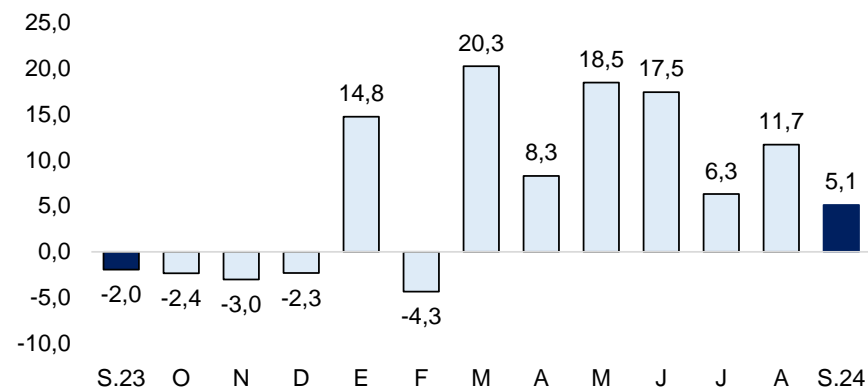
Ramas de actividad	Estructura porcentual 2023 ^{2/}	Variación interanual (%)	
		Setiembre 2024	Enero-Setiembre 2024
MANUFACTURA PRIMARIA	93,5	5,9	10,0
Arroz pilado	60,5	0,1	5,5
Azúcar	33,0	14,2	18,9
MANUFACTURA NO PRIMARIA	6,5	-7,1	17,0
Café soluble	2,6	1,0	1,0
Jugos de fruta	2,8	-23,6	23,1
Aceite esencial de limón	0,0	-3,4	66,0
Cáscara deshidratada de limón	0,5	197,0	80,4
Alcohol etílico	0,5	0,5	0,5
SECTOR MANUFACTURA	100,0	5,1	10,5

1/ Cifras preliminares, en base a agroindustriales, SUNAT y PRODUCE

2/ Estimado a precios de 2007.

Crecimiento de la manufactura

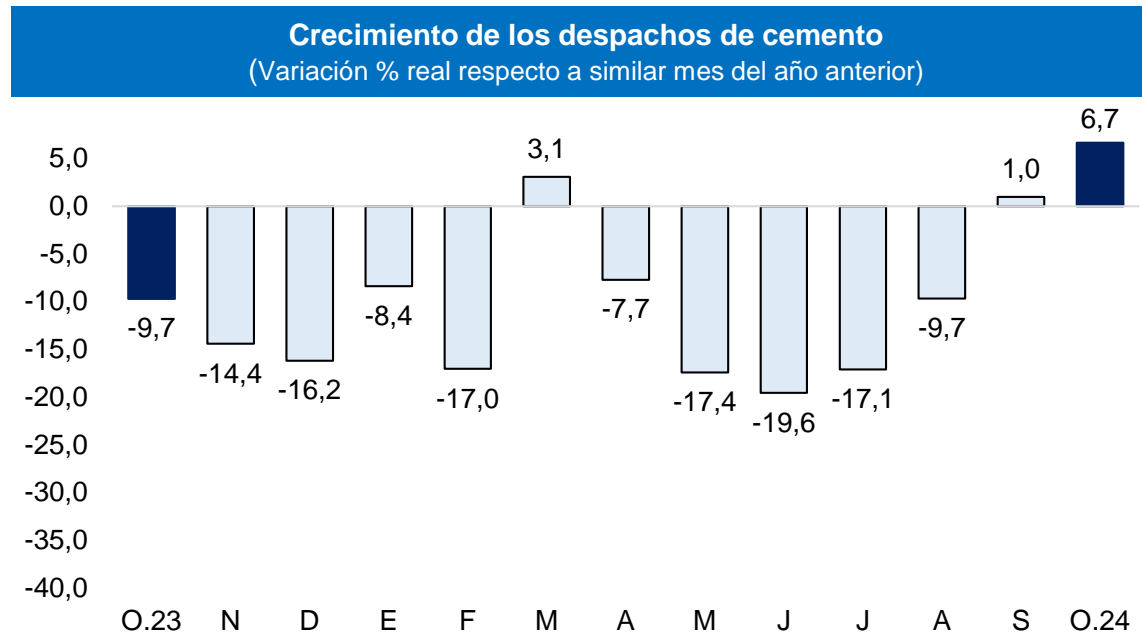
(Variación % real respecto al mismo mes del año anterior)



Fuente: Empresas, SUNAT y PRODUCE.

Elaborado por BCRP - Sucursal Piura. Departamento de Estudios Económicos.

Los despachos de cemento, indicador del sector construcción, se incrementaron en 6,7 por ciento interanual en octubre 2024. Este indicador se redujo en 8,6 por ciento interanual entre enero y octubre de 2024.



Fuente: Empresas.

Elaboración: BCRP, Sucursal Piura. Departamento de Estudios Económicos.

Las exportaciones de Lambayeque sumaron US\$ 190,5 millones en octubre 2024, superiores en 39,1 por ciento interanual, principalmente por las mayores exportaciones agropecuarias (39,6 por ciento) que ascendieron a US\$ 190,3 millones en el mes de análisis. En este mes, se incrementaron principalmente las exportaciones de arándanos que ascendieron a US\$ 137,0 millones (53,8 por ciento) y de café que sumaron US\$ 17,7 millones (64,4 por ciento).

Exportaciones por grupo de producto

(Valor FOB en millones de US\$)

	Estructura%	Octubre			Enero - Octubre		
	2023	2023	2024	Var %	2023	2024	Var %
PRODUCTOS TRADICIONALES	10,7%	13,5	18,0	33,3	74,0	89,2	20,5
Agropecuario	10,7%	13,5	18,0	33,3	74,0	89,2	20,5
PRODUCTOS NO TRADICIONALES	89,3%	123,4	172,5	39,8	616,5	639,9	3,8
Agropecuario	87,2%	122,8	172,3	40,3	598,7	618,5	3,3
Químico	1,2%	0,5	0,0	-89,2	10,7	19,2	79,6
Otros	0,9%	0,2	0,2	-17,2	7,1	2,1	-69,9
TOTAL EXPORTACIONES	100,0%	136,9	190,5	39,1	690,5	729,0	5,6

1/ Cifras preliminares

Fuente: SUNAT.

Elaboración: BCRP - Sucursal Piura. Departamento de Estudios Económicos.

El crédito se contrajo en 6,1 por ciento interanual en octubre 2024. El crédito en moneda nacional decreció en 3,8 por ciento interanual, y el crédito en moneda extranjera disminuyó en 34,9. La tasa de dolarización del crédito fue de 5,1 por ciento.

Crédito

(Saldos a fin de periodo en millones de soles)

	SalDOS en millones de soles 1/		Tasa de crecimiento (%)	
	Set-24	Oct-24	Mes	12 Meses
POR TIPO DE CRÉDITO				
Empresas	4 222	4 147	-1,8	-9,0
Personas	3 540	3 580	1,1	-2,4
Consumo	2 264	2 286	1,0	-2,1
Hipotecario	1 276	1 294	1,4	-3,1
TOTAL	7 763	7 727	-0,5	-6,1
POR TIPO DE MONEDA				
MN	7 297	7 331	0,5	-3,8
ME (Mill. US\$)	126	107	-15,1	-34,9

1/ Calculado a tipo de cambio constante (S/ 3,71 por US\$)

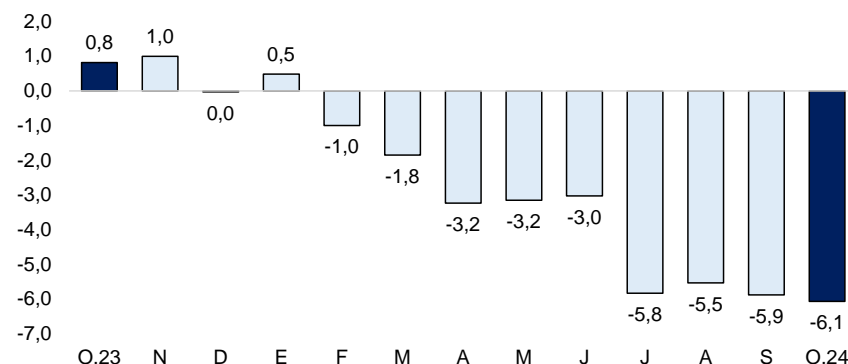
Fuente: SBS y AFP.

Elaboración: BCRP - Sucursal Piura. Departamento de Estudios Económicos.

- La **morosidad** fue 8,3 por ciento en octubre 2024. La tasa de morosidad en las Financieras fue de 7,3 por ciento, en la Banca Múltiple de 8,3 por ciento, en las Cajas Municipales de 10,9 por ciento, en Edpymes de 9,1 por ciento y en Agrobanco de 42,4 por ciento.

Crecimiento del crédito

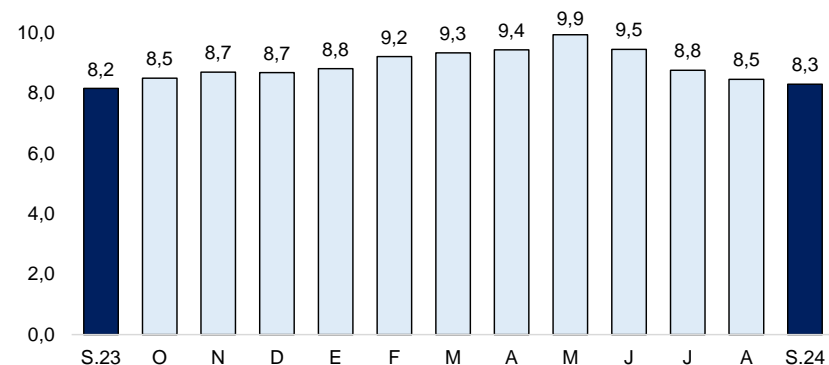
(Var.% nominal con respecto a similar mes del año anterior)



Fuente: SBS y AFP.

Tasa de morosidad 1/

(Porcentaje)



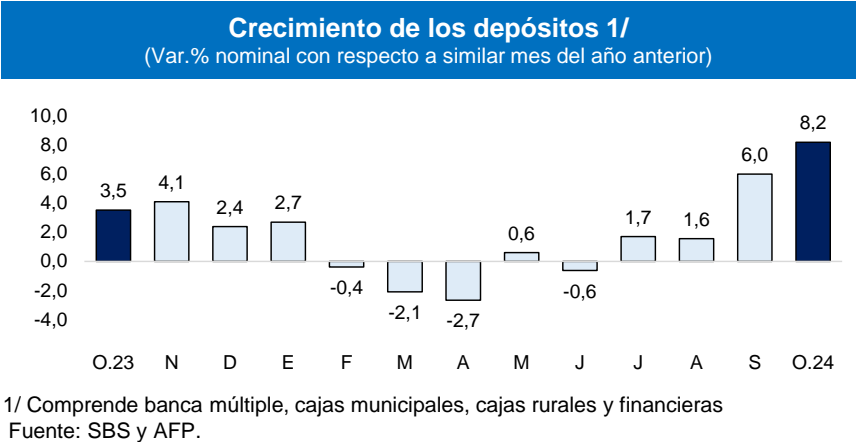
1/ Morosidad = (créditos vencidos + créditos en cobranza judicial) / colocaciones brutas.

Fuente: SBS y AFP.

Los depósitos se incrementaron en 8,2 por ciento interanual en octubre 2024. Por moneda, los depósitos crecieron tanto en moneda nacional (10,3 por ciento), como en moneda extranjera (0,4 por ciento).

Depósitos				
(SalDOS a fin de periodo en millones de soles)				
	SalDOS en millones de soles 1/		Tasa de crecimiento (%)	
	Set-24	Oct-24	Mes	12 Meses
POR TIPO DE DEPÓSITO				
Vista	1 172	1 183	0,9	10,1
Ahorro	2 579	2 638	2,3	15,2
Plazo	1 533	1 545	0,8	-3,1
TOTAL	5 284	5 365	1,5	8,2
POR TIPO DE MONEDA				
MN	4 279	4 311	0,8	10,3
ME (Mill. US\$)	271	284	4,9	0,4

1/ Calculado a tipo de cambio constante (S/ 3,71 por US\$)
Fuente: SBS y AFP.
Elaboración: BCRP - Sucursal Piura. Departamento de Estudios Económicos.



La inversión pública fue S/ 157,5 millones en octubre 2024, superior en 59,6 por ciento interanual, en términos reales. En el mes, creció la inversión del Gobierno Nacional (165,2 por ciento), principalmente en infraestructura agrícola (S/ 40,6 millones más) y agua y saneamiento (S/ 1,4 millones más).

Inversión pública 1/ (En millones de soles)

	OCTUBRE			ENERO - OCTUBRE		
	2023	2024	Var.% real	2023	2024	Var.% real
Gobierno Nacional	31	85	165,2	230	410	73,8
Gobierno Regional	35	53	50,1	287	478	62,6
Gobiernos Locales	30	19	-38,2	257	164	-37,8
Inversión Pública	97	157	59,6	774	1 051	32,6

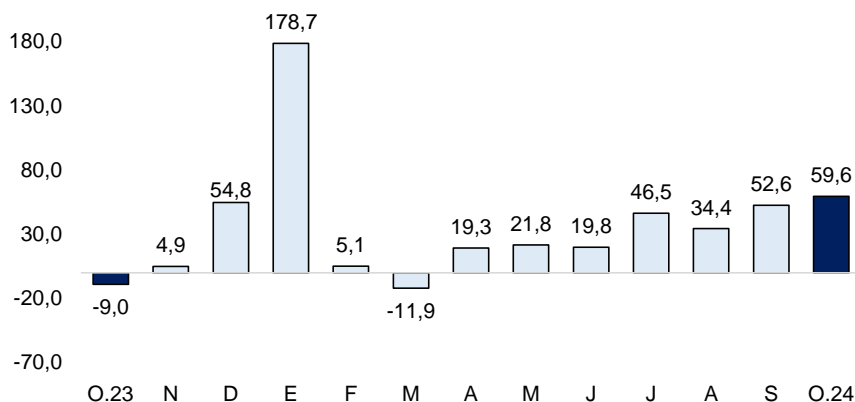
1/ Información actualizada al 31 de octubre de 2024

Fuente: MEF.

Elaboración: BCRP - Sucursal Piura. Departamento de Estudios Económicos.

Crecimiento de la inversión pública

(Var.% real con respecto a similar mes del año anterior)



Fuente: MEF

- El avance de la inversión pública fue de 52,6 por ciento del **Presupuesto Institucional Modificado (PIM)** a octubre 2024. El Gobierno Nacional registró un avance de 64,6 por ciento, el Gobierno Regional de 58,9 por ciento y las municipalidades de 29,7 por ciento.
- La inversión pública del **Gobierno Nacional** se incrementó en 165,2 por ciento interanual en octubre 2024. En el mes de análisis, destacó la Creación del servicio de protección en riberas del río Motupe, con S/ 22,4 millones devengados en el mes (avance acumulado de 96,3 por ciento de su PIM); y el Mejoramiento y ampliación del servicio de protección frente a inundaciones en la cuenca del río Olmos, con S/ 17,2 millones devengados en el mes (avance acumulado de 77,3 por ciento de su PIM).
- La inversión de los **Gobiernos Locales** disminuyó en 38,2 por ciento interanual en octubre 2024. A nivel de proyectos, destacó el Mejoramiento del servicio de movilidad urbana en C.P. Mocupe – Zona Noreste, en la provincia de Chiclayo, con S/ 1,5 millones en el mes (avance acumulado de 25,3 por ciento de su PIM); y la Rehabilitación del local de la I.E. Juan Tomis Stack, en la provincia de Chiclayo, con S/ 1,5 millones en el mes (avance acumulado de 90,7 por ciento de su PIM).