



BANCO CENTRAL DE RESERVA DEL PERÚ

Huánuco: Síntesis de Actividad Económica - Enero 2026 -

**Departamento de Estudios Económicos
Sucursal Huancayo**

Marzo de 2026

Actividad Primaria

- El **sector agropecuario** evidenció un crecimiento del 8,7 por ciento interanual en enero, asociado al incremento de las actividades agrícola (10,7 por ciento) y pecuario (1,1 por ciento); en el primer caso, ante la mayor oferta de papa, plátano, papaya, frijol grano seco, piña, naranja, camote y zanahoria; mientras que, en el segundo, por lana, fibra de alpaca, leche, y carnes de vacuno, porcino y alpaca.
- La **actividad minera** registró un comportamiento positivo en su producción en enero al crecer en 40,7 por ciento interanual, explicado por la mayor oferta de cobre (27,5 por ciento), plata (12,8 por ciento), plomo (50,3 por ciento) y zinc (47,4 por ciento).

Otros Indicadores de Actividad Económica

- Los **despachos de cemento** mostraron resultados positivos por diecisiete meses consecutivos. En enero, aumentaron en 24,5 por ciento interanual, explicado por una mayor demanda para inversión pública y privada.
- El **crédito directo total** alcanzó S/ 3 048 millones en enero, lo que significó un aumento del 9,6 por ciento interanual, influido por los mayores montos colocados por las Cajas Municipales, Banca Múltiple, Banco de la Nación y Agrobanco. Asimismo, crecieron los créditos en moneda nacional (9,7 por ciento).
- La **inversión pública** totalizó S/ 111 millones en enero, mayor en 262,5 por ciento en términos reales respecto a similar mes de 2025, ante la expansión en el Gobierno Nacional (273,8 por ciento), Gobierno Regional (81,9 por ciento) y en los municipios (271,8 por ciento).

Huánuco: Otros indicadores de actividad económica

(Variación % respecto a similar mes del año anterior)

	Ago.25	Set.25	Oct.25	Nov.25	Dic.25	Ene.26
Despachos de cemento 1/	↑ 14,7	↑ 19,7	↑ 25,8	↑ 18,0	↑ 22,1	↑ 24,5
Crédito total 2/	↑ 8,2	↑ 8,6	↑ 8,4	↑ 8,9	↑ 8,7	↑ 9,6
Crédito de consumo 2/	↑ 8,6	↑ 9,5	↑ 10,0	↑ 10,5	↑ 11,2	↑ 11,7
Crédito hipotecario 2/	↑ 4,8	↑ 4,3	↑ 1,8	↑ 1,7	↑ 1,1	↑ 1,6
Inversión pública 1/	↑ 24,9	↑ 16,1	↑ 60,4	↑ 8,9	↑ 16,3	↑ 262,5

1/ En términos reales.

2/ En términos nominales.

Fuentes: UNACEM, SBS y MEF.

La actividad agropecuaria creció en 8,7 por ciento interanual en enero, debido al incremento de las actividades agrícola (10,7 por ciento) y pecuario (1,1 por ciento).

Huánuco: Producción de principales productos agropecuarios 1/ (Miles de toneladas)

Subsectores	Estructura Porcentual 2024 /2	Enero		
		2 025	2 026	Var. %
AGRÍCOLA	76,9			10,7
Orientada al mercado interno 2/	63,5			14,7
Papa	27,3	113,9	159,5	40,0
Plátano	5,0	19,9	23,0	15,5
Yuca	1,7	6,1	5,0	-17,3
Arroz	5,5	7,2	4,3	-40,1
Olluco	0,7	2,3	2,3	-1,3
Piña	0,4	1,0	1,1	16,0
Frijol grano seco	1,2	0,3	0,7	142,0
Naranja	0,3	0,2	0,6	164,7
Orientada al mercado externo y agroindustria 2/	13,4			-13,8
Cacao	5,5	1,4	0,6	-54,1
Café	4,5	0,3	0,3	24,1
Maíz amarillo duro	2,4	8,3	2,8	-66,1
PECUARIO	23,1			1,1
Vacuno 3/	15,2	4,0	4,0	1,4
Porcino 3/	2,6	0,8	0,8	0,2
Ovino 3/	1,5	0,4	0,4	-0,6
Leche	2,9	4,7	4,7	1,3
SECTOR AGROPECUARIO	100,0			8,7

1/ Cifras preliminares.

2/ Estimado a precios de 2007.

3/ Peso de animales en pie.

Fuente: MINAGRI.

Elaboración: BCRP - Sucursal Huancayo. Departamento de Estudios Económicos.

- El subsector **agrícola** aumentó en 10,7 por ciento interanual en enero, ante la mayor oferta orientada al mercado interno (14,7 por ciento), no obstante la reducción al mercado externo y agroindustria (-13,8 por ciento); destacando en el primer caso, el crecimiento en la producción de papa, plátano, papaya, frijol grano seco, piña, naranja, camote y zanahoria; mientras que, en el segundo caso, se asoció a la menor oferta de maíz amarillo duro y cacao. En el caso de papa, sustentado en las mayores siembras, motivadas por los altos precios de mercado.
- La producción **pecuaria** se expandió en 1,1 por ciento interanual en enero, como efecto de la mayor producción de lana, fibra de alpaca, leche, y carnes de vacuno, porcino y alpaca; no obstante, la disminución en huevo y carnes de, ovino y ave.

La actividad minera creció en 40,7 por ciento interanual en enero, ante la mayor producción de cobre, plomo, plata y zinc.

Huánuco: Producción Minera 1/

(Var. % real respecto al mismo periodo del año anterior)

	Estructura ^{2/} 2025	Enero			
		2025	2026	Var. % Contrib. %	
Minería Metálica 2/	100,0			40,7	40,7
Cobre (TMR)	7,3	116	148	27,5	1,8
Plata (Kg.R.)	13,2	4 053	4 571	12,8	2,1
Plomo (TMR)	9,9	597	897	50,3	5,6
Zinc (TMR)	69,6	2 902	4 277	47,4	31,2
Total 2/	100,0			40,7	40,7

1/ Cifras preliminares, en unidades finas recuperables.

2/ A precios de 2007.

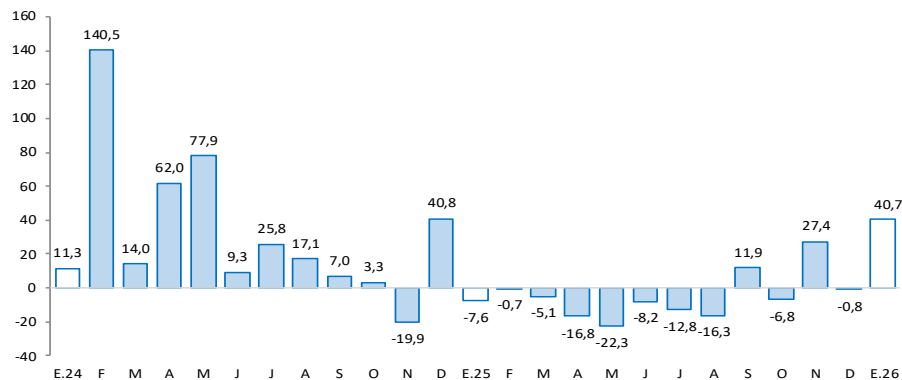
Fuente: INEI y MINEM.

Elaboración: BCRP - Sucursal Huancayo. Departamento de Estudios Económicos.

- La **actividad minera** registró un comportamiento positivo en su producción en enero al crecer en 40,7 por ciento interanual, explicado por la mayor oferta de cobre (27,5 por ciento), plata (12,8 por ciento), plomo (50,3 por ciento) y zinc (47,4 por ciento).
- La producción del departamento se concentra en la minera Raura, ubicada en la cumbre de la Cordillera Occidental, entre los departamentos de Huánuco (provincia de Lauricocha, distrito de San Miguel de Cauri) y Lima (provincia de Oyón).

Huánuco: Crecimiento de la producción minera 1/

(Var.% real respecto a similar mes del año anterior)

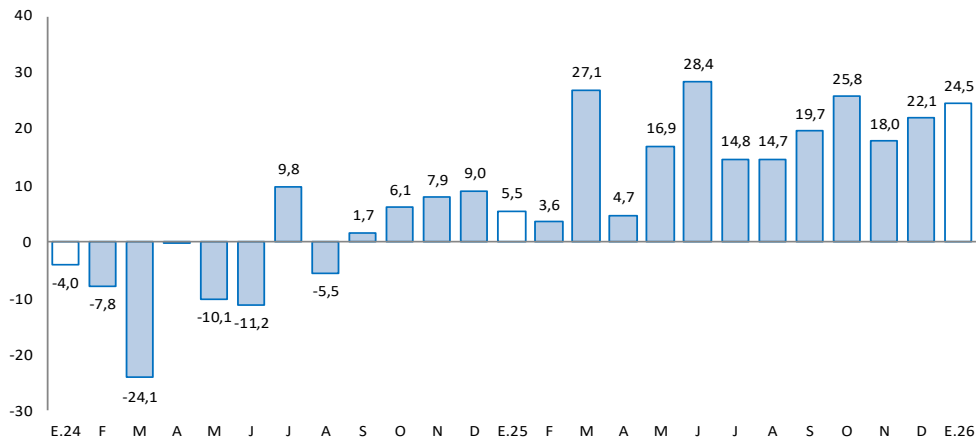


1/ Estimado a precios de 2007

Fuente: MINEM.

Los despachos de cemento crecieron en 24,5 por ciento interanual en enero, explicado por una mayor demanda para inversión privada y pública.

Huánuco: Despachos de cemento (Var.% respecto a similar mes del año anterior)



Fuente: UNACEM.

- Los **despachos de cemento** registraron resultados positivos por diecisiete meses consecutivos. En enero, aumentaron en 24,5 por ciento interanual, explicado por una mayor demanda para inversión pública y privada.

El crédito directo total creció en 9,6 por ciento interanual en enero, influenciado por los mayores créditos a empresas, consumo e hipotecario.

Huánuco: Crédito Directo

(Saldos a fin de periodo en millones de soles, con Tipo de Cambio Fijo)

	Estructura %	Saldo en millones de soles con TCF ^{1/}		Tasa de crecimiento (%)	
		Ene-26	Dic-25	Ene-26	Mes
BN y Agrobanco	9,5	281	290	3,4	16,0
Banco de la Nación	8,9	263	273	3,6	16,1
Agrobanco	0,6	18	18	0,2	15,1
Sin BN y Agrobanco	90,5	2 743	2 758	0,5	9,0
Banca Múltiple	56,8	1 723	1 732	0,6	13,1
Financieras	6,2	189	189	-0,1	-11,6
Cajas Municipales	25,7	778	784	0,7	7,1
Cajas Rurales	1,7	53	53	-0,3	-2,4
Empresas de Crédito	0,0	0	0	-	-
TOTAL	100,0	3 024	3 048	0,8	9,6
MN	99,7	3 014	3 039	0,8	9,7
ME	0,3	9	9	-7,5	-14,6
Coef. de Dolarización (%)		0,3	0,3		

1/ Los saldos en moneda extranjera se valúan al tipo de cambio constante de diciembre de 2025 (S/ 3,36)

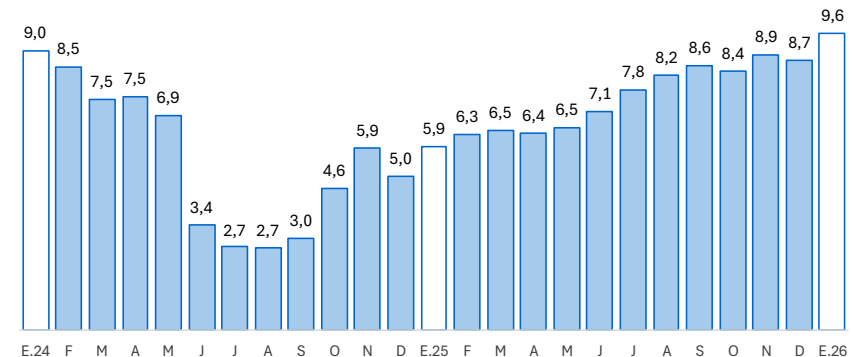
Fuente: SBS y AFP

Elaboración: BCRP - Sucursal Huancayo, Departamento de Estudios Económicos

- La **morosidad** alcanzó 4,5 por ciento en enero último, menor en 1,0 punto porcentual comparado a similar mes de 2025, registrando los mayores ratios en Agrobanco (33,9 por ciento), Cajas Rurales (7,8 por ciento), Financieras (4,9 por ciento), Banca Múltiple (4,7 por ciento) y Cajas Municipales (3,8 por ciento).

Huánuco: Crecimiento del crédito directo

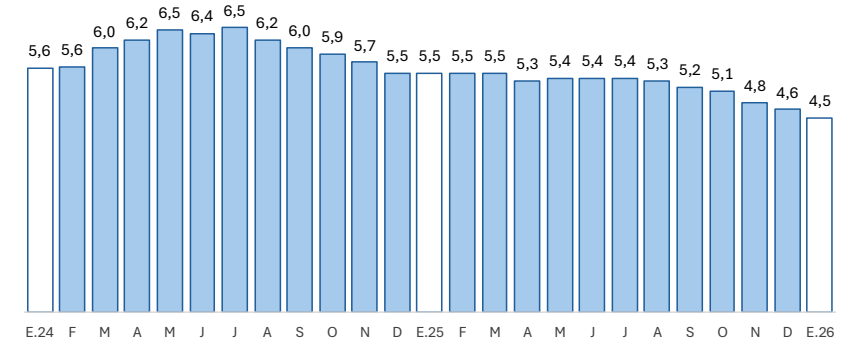
(Var. % con respecto a similar mes del año anterior, con Tipo de Cambio Fijo)



Fuente: SBS y AFP.

Huánuco: Tasa de morosidad 1/

(Porcentaje)



1/ Morosidad = (créditos vencidos + créditos en cobranza judicial) / créditos totales.

Fuente: SBS y AFP.

Los depósitos en Huánuco crecieron en 22,2 por ciento interanual en enero, debido a la mayor captación de depósitos a la vista, en ahorro y a plazo.

Huánuco: Depósitos

(Saldos a fin de periodo en millones de soles, con Tipo de Cambio Fijo)

	Estructura %	Saldo en millones de soles con TCF ^{1/}		Tasa de crecimiento (%)		
		Ene-26	Dic-25	Ene-26	Mes	12 Meses
Banco de la Nación	22,0	539	575	6,7	11,4	
Banco de la Nación	22,0	539	575	6,7	11,4	
Sin BN y Agrobanco	78,0	2 022	2 037	0,7	25,6	
Banca Múltiple	62,1	1 595	1 622	1,7	31,7	
Financieras	0,9	25	24	-6,8	-4,3	
Cajas Municipales	14,7	395	384	-2,7	7,1	
Cajas Rurales	0,3	7	8	7,5	16,2	
TOTAL	100,0	2 561	2 611	2,0	22,2	
Vista	16,8	409	438	7,2	46,1	
Ahorro	63,2	1 628	1 651	1,4	22,6	
A plazo	20,0	524	523	-0,2	6,4	
MN	90,4	2 315	2 360	1,9	21,1	
ME	9,6	245	252	2,6	33,7	
Coef. de Dolarización (%)		9,6	9,6			

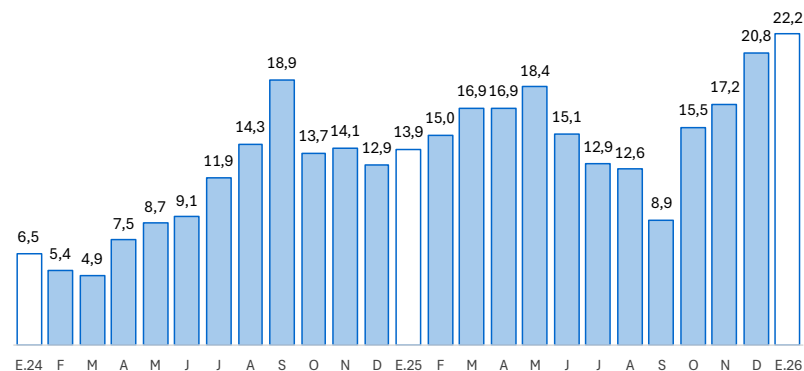
1/ Los saldos en moneda extranjera se valúan al tipo de cambio constante de diciembre de 2025 (S/ 3,36)

Fuente: SBS y AFP

Elaboración: BCRP - Sucursal Huancayo, Departamento de Estudios Económicos

Huánuco: Crecimiento de los depósitos

(Var. % real con respecto a similar mes del año anterior, con Tipo de Cambio Fijo)



Fuente: SBS y AFP.

La inversión pública creció en 262,5 por ciento interanual en enero, ante el incremento de devengados en todos los niveles de gobierno.

Huánuco: Ejecución del presupuesto público de inversiones 1/ 2/ (En millones de soles)

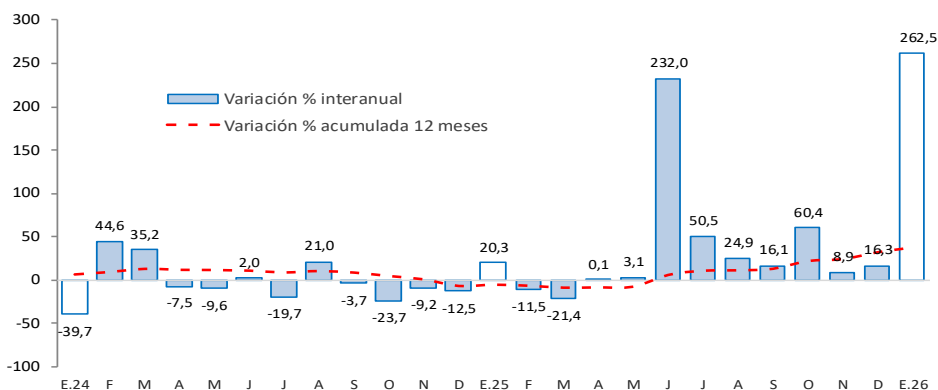
	Estructura	Enero		
		2025	2026	V% Real
Gobierno Nacional	35,8	20	77	273,8
Gobierno Regional	24,0	2	3	81,9
Gobiernos Locales	40,1	8	31	271,8
Total	100,0	30	111	262,5

1/ Preliminar. Información actualizada al 31 de enero de 2026

Fuente: MEF

Elaboración: BCRP - Sucursal Huancayo. Departamento de Estudios Económicos.

Huánuco: Crecimiento de la ejecución del presupuesto público de inversiones (Var. % real)



Fuente: MEF.

La inversión totalizó S/ 111 millones en enero, mayor en 262,5 por ciento en términos reales respecto a similar mes de 2025, ante la expansión en todos los niveles de gobierno; en el Gobierno Nacional (273,8 por ciento), debido al sector transporte; en el Gobierno Regional (81,9 por ciento), también por transporte; y en los municipios (271,8 por ciento), por educación, transporte y saneamiento.

- Entre los **principales proyectos** que se ejecutaron en enero, en el Gobierno Nacional destacaron, “Rehabilitación y mejoramiento de la carretera Cerro de Pasco - Tingo María” con un gasto devengado de S/ 51 millones; y “Mejoramiento de la carretera Huánuco - Conococha, sector: Huánuco - La Unión - Huallanca” con un gasto de S/ 11 millones.
- En el Gobierno Regional, destacaron, “Mejoramiento de la capacidad resolutoria de los servicios de salud del Hospital Hermilio Valdizán de Huánuco” con un gasto devengado de S/ 1,7 millones; y “Adquisición de puente en el río Huallaga, distrito de Castillo Grande, provincia de Leoncio Prado” con un gasto de S/ 601 miles.
- En los gobiernos locales, resaltaron, “Mejoramiento y ampliación de la I.E. Jorge Basadre, distrito de Santa María del Valle, provincia de Huánuco” con un gasto de S/ 3,3 millones; y “Mejoramiento de la I. E. Puerto Súngaro, provincia de Puerto Inca” con un gasto de S/ 3,1 millones.