



**BANCO CENTRAL DE RESERVA DEL PERÚ**

# **Ayacucho: Síntesis de Actividad Económica - Abril 2014 -**

**Departamento de Estudios Económicos  
Sucursal Huancayo**

Miércoles, 09 de julio 2014

*El Banco Central de Reserva del Perú (BCRP) ha considerado presentar un conjunto de indicadores sectoriales de actividad económica con la finalidad de poder realizar el seguimiento del desempeño de la economía departamental. Para el sector real, se ha utilizado el Valor Bruto de Producción a precios del año 2007 para los sectores disponibles. Cabe señalar que a partir de enero 2014, el Instituto Nacional de Estadística (INEI) ha realizado el cambio de año base (de 1994 a 2007) para la construcción del Producto Bruto Interno (PBI) nacional, estando en elaboración la desagregación departamental. En la medida que se publique referida información, el BCRP volvería a elaborar para cada departamento un indicador agregado de actividad económica.*

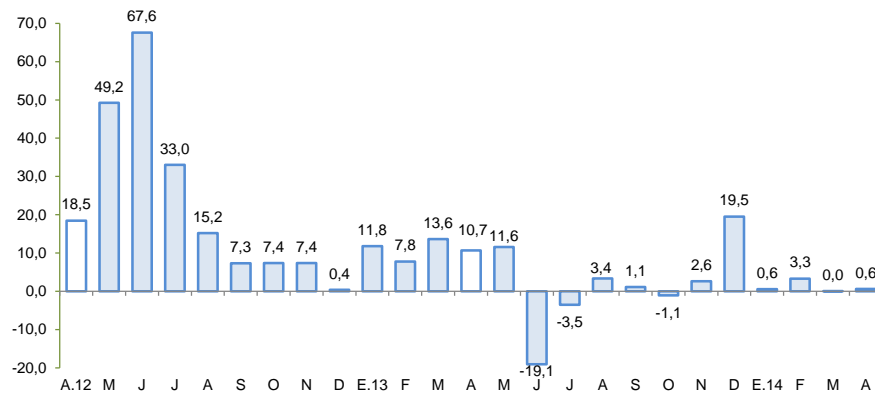
Durante abril, los sectores agropecuario y minero se expandieron en 0,6 y 11,1 por ciento respectivamente, mientras que en lo que va del año (periodo enero – abril), los sectores antes mencionados, crecieron en 0,9 y 5,2 por ciento.

## Actividad Primaria

- El **sector agropecuario** en abril creció 0,6 por ciento interanual, debido a la mayor producción de palta (49,5 por ciento), quinua (159,6 por ciento), papa (7,2 por ciento), maíz amiláceo (113,2 por ciento) y haba grano seco (474,6 por ciento). En el acumulado, el sector se expandió en 0,9 por ciento por la mayor producción agrícola (7,8 por ciento) aunque contrarrestado parcialmente por los efectos climáticos negativos en el sub sector pecuario (-6,9 por ciento), registrándose una disminución en la producción de carnes de ovino (-28,7 por ciento), porcino (-41,4 por ciento) y vacuno (-6,2 por ciento).
- La **actividad minera** se expandió en 11,1 por ciento interanual, por la mayor extracción de plata (16,3 por ciento), oro (7,3 por ciento) y zinc (11,9 por ciento). En el acumulado, el sector creció en 5,2 por ciento, explicado por la evolución positiva en la producción de plata, plomo y zinc.

### Crecimiento de la producción agropecuaria 1/

(Var.% real respecto a similar mes del año anterior)

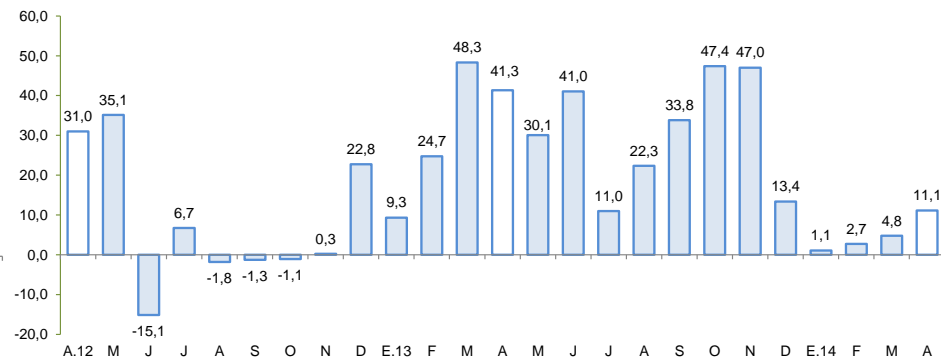


1/ A precios de 2007

Fuente: Ministerio de Agricultura y Riego

### Crecimiento de la producción minera 1/

(Var.% real respecto a similar mes del año anterior)



1/ A precios de 2007

Fuente: MINEM

En abril, crecieron los despachos de cemento (14,2 por ciento), los arribos a los establecimientos de hospedaje (26,4 por ciento), el empleo formal urbano (0,6 por ciento) y el crédito directo total (11,5 por ciento).

- En el cuarto mes del año, los **despachos de cemento** se incrementaron en 14,2 por ciento con respecto a similar mes del año 2013, debido a la mayor inversión pública del Gobierno Regional y de los municipios.
- Los **arribos a los establecimientos de hospedaje** crecieron en abril 26,4 por ciento interanual, por la mayor afluencia de turistas nacionales (27,4 por ciento) por festividades de Semana Santa.
- El **empleo formal** en las empresas de más de 10 trabajadores en la ciudad de Ayacucho creció en 0,6 por ciento, por la mayor captación de las actividades de comercio (13,1 por ciento) y, transportes, almacenes y comunicaciones (15,2 por ciento).
- El **crédito directo total** (S/. 853,6 millones) creció 11,5 por ciento, en términos nominales, con respecto a igual mes del año 2013. De otro lado, los **créditos de consumo e hipotecario** registraron crecimientos de 14,2 y 15,0 por ciento, respectivamente.
- Por su parte, la **inversión pública** (S/. 112,7 millones) disminuyó 6,8 por ciento, ante la menor ejecución del Gobierno Central, aunque contrarrestado parcialmente por el incremento del Gobierno Regional como de las municipalidades. En cuanto a los proyectos de inversión pública con mayor desembolso en el mes, destacó: Rehabilitación y remodelación de la infraestructura educativa y equipamiento de la institución educativa Mariscal Cáceres en la provincia de Huamanga (S/. 6,6 millones), Rehabilitación y mejoramiento de la carretera Imperial – Mayocc - Ayacucho tramo Mayocc – Huanta (S/. 3,9 millones), Rehabilitación y mejoramiento de la carretera Ayacucho – Abancay (S/. 3,3 millones), Ampliación y mejoramiento de las instituciones de educación en la provincia de Huanta (S/. 2,7 millones) y Mejoramiento del servicio educativo en la institución educativa José Gálvez de Santa Rosa en la provincia de La Mar (S/. 1,9 millones).

## Otros indicadores de actividad económica

(Variación % respecto a similar mes del año anterior)

	Nov.13	Dic.13	Ene. 14	Feb. 14	Mar. 14	Abr. 14
Despachos de cemento 1/	↑ 7,0	↑ 29,9	↑ 19,2	↑ 38,2	↑ 19,4	↑ 14,2
Arribos a los establec. de hospedaje	↑ 22,1	↑ 15,6	↑ 13,8	↑ 12,6	↑ 22,2	↑ 26,4
Empleo formal urbano 2/	↓ -0,2	↓ -2,7	↑ 1,8	↑ 6,4	↑ 2,8	↑ 0,6
Crédito total 3/	↑ 11,5	↑ 11,6	↑ 12,2	↑ 12,5	↑ 12,6	↑ 11,5
Crédito de consumo 3/	↑ 10,8	↑ 12,3	↑ 12,4	↑ 13,7	↑ 14,6	↑ 14,2
Crédito hipotecario 3/	↑ 15,4	↑ 14,0	↑ 15,0	↑ 16,0	↑ 17,7	↑ 15,0
Inversión pública 1/	↓ -37,9	↓ -2,0	↓ -65,5	↓ -20,9	↑ 9,3	↓ -6,8

1/ En términos reales.

2/ En empresas de 10 a más trabajadores situadas en la ciudad de Ayacucho.

3/ En términos nominales.

Fuentes: BCRP - Sucursal Huancayo, UNACEM, MINCETUR, MTPE, SBS y MEF.

Los proyectos de inversión previstos en los sectores minero y energético suman un total superior a los US\$ 2 230 millones.

---

- En electricidad, la **empresa Energía Azul** invertiría alrededor de **US\$ 1 600 millones** en la construcción de la **central hidroeléctrica Santa María** con una potencia de 750 megavatios. El proyecto, que comprende las provincias de La Mar (Ayacucho) y Chincheros (Apurímac) se encontraría en etapa de estudios, y se prevé la construcción de un túnel de conducción de 6 km y una presa en la zona de Amarupampa, donde se embalsará las aguas de los ríos Pampas y Torobamba.
- En **minería**, la empresa **Minera Suyamarca**, cuenta ya con EIA aprobado, y espera iniciar operaciones de su **Proyecto Inmaculada**, en las provincias de Parinacochas y Paucar del Sara Sara. La explotación de la mina se iniciaría el 2014, predominando la producción de oro y plata, proyectándose una producción de 124 mil onzas de oro y 4,2 millones de onzas de plata. La inversión involucrada sería de **US\$ 370 millones**.

El sector agropecuario creció 0,6 por ciento interanual en abril, debido a la mayor producción de papa (7,2 por ciento), maíz amiláceo (113,1 por ciento), quinua (159,6 por ciento), haba grano seco (474,6 por ciento) y palta (49,5 por ciento).

### Producción de principales productos agropecuarios 1/ (En toneladas)

Subsectores	Estructura Porcentual 2012 2/	Abril				Enero - Abril			
		2013	2014	Var.%	Contribución al crecimiento 3/	2013	2014	Var.%	Contribución al crecimiento 3/
<b>AGRICOLA</b>	<b>65,4</b>			<b>9,4</b>	<b>5,4</b>			<b>7,8</b>	<b>4,2</b>
<b>Orientada al mercado externo y agroindustria 2/</b>	<b>11,7</b>			<b>12,0</b>	<b>1,2</b>			<b>13,0</b>	<b>0,9</b>
Cacao	5,7	538	532	-1,1	0,0	811	877	8,1	0,2
Café	3,9	672	659	-1,9	-0,1	882	914	3,6	0,1
Palta	1,1	489	731	49,5	0,4	1 850	2 406	30,1	0,4
Quinua	0,9	240	623	159,6	0,7	244	707	189,8	0,3
<b>Orientado al mercado interno 2/</b>	<b>53,7</b>			<b>8,9</b>	<b>4,2</b>			<b>7,0</b>	<b>3,3</b>
Papa	27,4	41 932	44 970	7,2	1,9	70 513	80 256	13,8	2,5
Alfalfa	6,4	25 653	22 635	-11,8	-0,5	106 933	99 522	-6,9	-0,5
Maíz amiláceo	3,8	458	976	113,1	0,9	483	976	102,1	0,3
Trigo	1,6	5	59	1080,0	0,1	47	98	108,5	0,0
Cebada grano	1,5	9	104	1055,6	0,1	34	106	211,8	0,0
Tuna	1,4	1 346	1 112	-17,4	-0,2	13 342	13 411	0,5	0,0
Haba grano seco	1,2	67	385	474,6	0,5	86	385	347,7	0,2
Olluco	1,1	1 002	1 490	48,7	0,3	1 085	1 515	39,6	0,1
Maíz choclo	1,0	3 415	3 282	-3,9	-0,1	10 214	9 794	-4,1	-0,1
Arveja grano seco	0,9	248	289	16,5	0,1	270	291	7,8	0,0
Frijol grano seco	0,8	192	198	3,1	0,0	225	221	-1,8	0,0
Arveja grano verde	0,7	593	439	-26,0	-0,2	3 711	3 769	1,6	0,0
<b>PECUARIO</b>	<b>34,6</b>			<b>-11,1</b>	<b>-4,8</b>			<b>-6,9</b>	<b>-3,2</b>
Carne de Vacuno 4/	15,9	1 450	1 357	-6,4	-0,9	4 113	3 859	-6,2	-1,0
Leche Vacuno	7,9	11 205	11 306	0,9	0,1	23 420	26 512	13,2	1,5
Carne de Ovino 4/	3,9	270	180	-33,4	-1,1	797	568	-28,7	-1,2
Carne de Porcino 4/	3,2	399	209	-47,8	-1,2	1 267	743	-41,4	-1,4
<b>SECTOR AGROPECUARIO</b>	<b>100,0</b>			<b>0,6</b>	<b>0,6</b>			<b>0,9</b>	<b>0,9</b>

1/ Cifras preliminares.

2/ A precios de 2007.

3/ En base a la estructura de similar periodo de 2013.

4/ Peso neto.

Fuente: Ministerio de Agricultura y Riego.

Elaboración: BCRP, Sucursal Huancayo. Departamento de Estudios Económicos.

- El **subsector agrícola** creció 9,4 por ciento y obedeció a la mayor producción con destino a la exportación y agroindustria (12,0 por ciento), así como de la orientada para el mercado interno (8,9 por ciento). En el primer grupo, aumentó la producción de palta y quinua; en ambos casos motivado por la buena demanda del mercado externo, destacando la quinua cuyo precio en chacra se incrementó en más del 60 por ciento, cotizándose en S/. 7,9 el kilogramo. Con relación a la producción orientada al mercado interno, destacaron principalmente papa, maíz amiláceo y haba grano seco debido a un desfase en el proceso de cosechas. Es de mencionar que, en papa estuvo motivado por las buenas expectativas de precios de mercado.
- La **producción pecuaria** disminuyó 11,1 por ciento por la menor producción de carnes de vacuno, ovino y porcino, debido a la presencia de heladas y granizadas que determinaron un alto índice de mortalidad de ganados, como resultado de la poca disponibilidad de pastos naturales y proliferación de enfermedades respiratorias, principalmente en las provincias de Lucanas, Paucar del Sara Sara, Parinacochas y Cangallo, siendo los ganados ovino y camélidos sudamericanos (alpacas, llamas y vicuñas) los más afectados. En el acumulado de enero a abril, la producción pecuaria disminuyó 6,9 por ciento por los efectos adversos antes mencionados.

En abril, la producción minera creció 11,1 por ciento por la mayor producción de oro (7,3 por ciento), plata (16,3 por ciento) y zinc (11,9 por ciento), incidiendo los dos últimos, en el incremento del sector en lo que va del año (5,2 por ciento).

## Producción Minera 1/

(Var. % real respecto al mismo periodo del año anterior)

Mineral	Estructura Porcentual 2012 2/	Abril				Enero - Abril			
		2013	2014	Var.%	Contribución 3/	2013	2014	Var.%	Contribución 3/
Oro (Onzas troy)	41,5	27 301	29 289	7,3	3,6	106 742	103 728	-2,8	-1,4
Plata (Onzas troy)	29,3	792 189	921 280	16,3	4,2	2 653 898	3 177 323	19,7	4,5
Zinc (TMF)	24,5	3 644	4 077	11,9	2,5	14 240	15 002	5,4	1,2
Plomo (TMF)	4,0	690	906	31,4	1,0	2 869	3 671	27,9	1,0
Cobre (TMF)	0,7	61	52	-14,5	-0,1	201	184	-8,8	-0,1
<b>SECTOR MINERÍA 2/</b>	<b>100,0</b>			<b>11,1</b>	<b>11,1</b>			<b>5,2</b>	<b>5,2</b>

1/ Cifras preliminares.

2/ A precios de 2007.

3/ En base a la estructura porcentual de similar periodo de 2013.

Fuente: Ministerio de Energía y Minas.

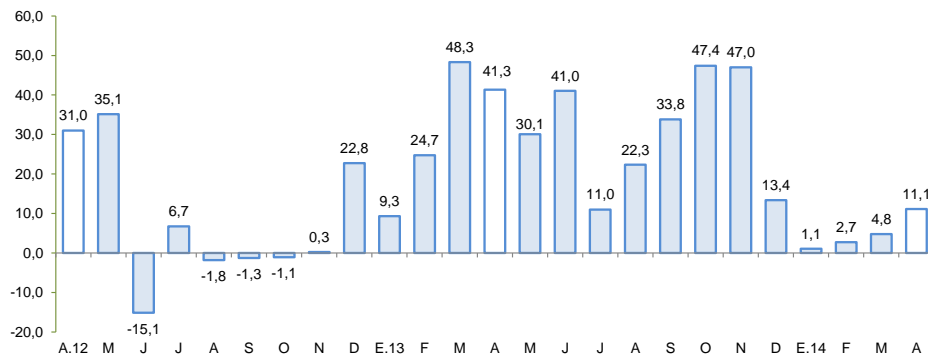
Elaboración: BCRP, Sucursal Huancayo. Departamento de Estudios Económicos.

- La **producción minera** creció 4,8 por ciento en abril, debido a la mayor producción de oro, plata y plomo. Destaca en el caso de la plata, el ingreso a operaciones de la empresa minera Apumayo SAC. en la provincia de Lucanas, distrito de Chaviña. En el acumulado de enero - abril, se registró una expansión de 5,2 por ciento, explicado por el incremento en plomo, plata y zinc, a pesar que cayó la producción de cobre y oro. Esto último obedecería a un sinceramiento de la producción, toda vez que algunas empresas compraban concentrado minero de productores informales de otros departamentos como Madre de Dios.

- El **precio promedio del oro** en abril fue US\$/oz.tr. 1 299; menor en 2,8 por ciento respecto del mes anterior. La disminución obedeció a las ventas desde fondos respaldados en oro y en la fortaleza del dólar frente al euro. De otro lado, el aumento en la demanda de activos seguros ante eventos geopolíticos en Ucrania limitó la caída en el precio del oro.

## Crecimiento de la producción minera 1/

(Var.% real respecto a similar mes del año anterior)

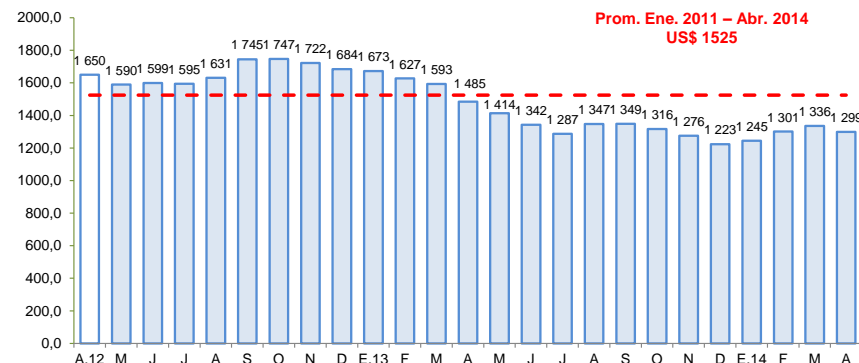


1/ A precios de 2007

Fuente: MINEM

## Cotización internacional de oro

(US\$/oz.tr. promedio mensual – London Metal Exchange)

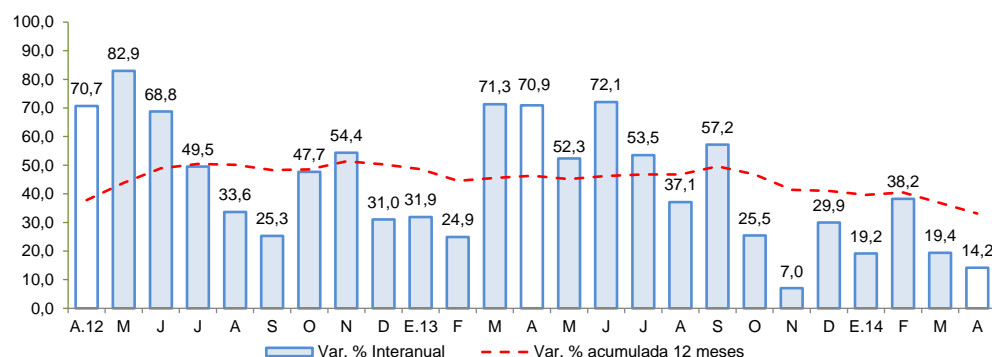


Fuente: Bloomberg.

## Los despachos de cemento crecieron 14,2 por ciento, asociado a la mayor inversión pública del Gobierno Regional y de las municipalidades.

### Despachos de cemento

(Var.% con respecto a similar mes del año anterior)



Fuente: UNACEM S.A.A

- Los **despachos de cemento** crecieron en 14,2 en abril y en 22,2 por ciento en lo que va del año. Ello obedece a la dinámica de la inversión pública del Gobierno Regional, como a la ejecución de importantes obras como la carretera Ayacucho – Abancay y Quinua – San Francisco por parte del Gobierno Central.

El empleo formal en las empresas de más de 10 trabajadores en la ciudad de Ayacucho se expandió en 0,6 por ciento en el cuarto mes del año, y en 2,7 por ciento en el periodo enero – abril.

### Ciudad de Ayacucho: Índice mensual de empleo en empresas privadas formales de 10 a más trabajadores 1/

(Octubre 2010 = 100)

	Abril			Enero - Abril		
	2013	2014	Var. %	2013	2014	Var. %
Extractiva 2/	-	-	-	-	-	-
Industria manufacturera	162,5	108,3	-33,3	156,7	134,4	-14,2
Comercio	122,3	138,4	13,1	118,3	137,6	16,3
Transporte, almacenes y comunicaciones	96,3	111,0	15,2	99,4	104,8	5,4
Servicios 3/	110,8	110,4	-0,4	89,6	90,5	1,1
<b>Total</b>	<b>112,8</b>	<b>113,5</b>	<b>0,6</b>	<b>95,1</b>	<b>97,7</b>	<b>2,7</b>

Nota: La Información correspondiente al primer día de cada mes.

1/ Cifras preliminares.

2/ Conformada por las subramas agricultura, pesca y minería.

3/ Conformada por las subramas servicios prestados a empresas, restaurantes y hoteles, establecimientos financieros, enseñanza, servicios sociales y comunales; y electricidad, gas y agua.

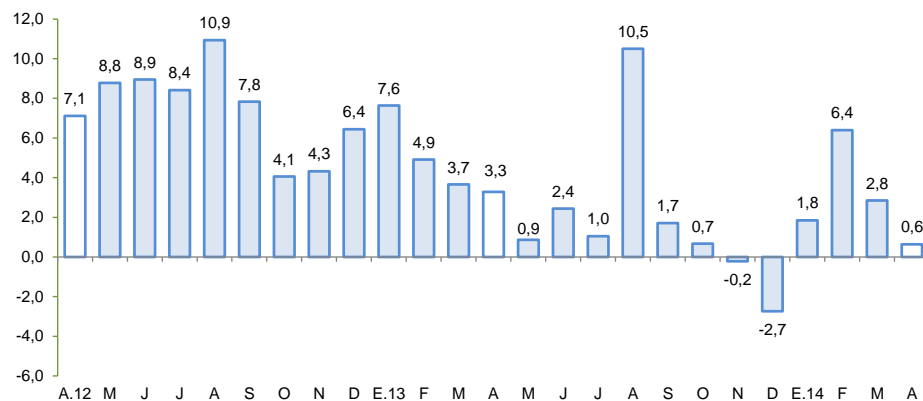
Fuente: MTPE - Encuesta Nacional de Variación del Empleo (ENVME).

Elaboración: BCRP, Sucursal Huancayo. Departamento de Estudios Económicos.

- El **empleo** en la ciudad de Ayacucho, en empresas privadas formales de 10 a más trabajadores, aumentó 0,6 por ciento en abril y en 2,7 por ciento en el acumulado enero – abril. El incremento del empleo, en el cuarto mes del año, se explicó por la mayor captación del sector comercio (13,1 por ciento) y, transportes, almacenes y comunicaciones (15,2 por ciento).

### Ciudad de Ayacucho: Crecimiento del empleo formal urbano

(Var. % con respecto a similar mes del año anterior)



Fuente: MINTRA.



En abril, el crédito directo total en la región (S/. 853,6 millones) creció 11,5 por ciento en términos nominales, con respecto a igual mes de 2013. Los créditos de consumo e hipotecario registraron crecimientos de 14,2 y 15,0 por ciento respectivamente.

## Crédito Directo del Sistema Financiero

(Saldos a fin de periodo en miles de nuevos soles)

	Estructura %	Abril				Contribución 3/
		Abril 2014	2013	2014	Var. %	
<b>Banco de la Nación 1/</b>	<b>8,8</b>	<b>65 308</b>	<b>74 994</b>	<b>14,8</b>	<b>1,3</b>	
<b>Agrobanco 2/</b>	<b>3,3</b>	<b>19 821</b>	<b>28 328</b>	<b>42,9</b>	<b>1,1</b>	
<b>Banca múltiple</b>	<b>44,5</b>	<b>359 691</b>	<b>379 726</b>	<b>5,6</b>	<b>2,6</b>	
<b>Instituciones no bancarias</b>	<b>43,4</b>	<b>321 049</b>	<b>370 561</b>	<b>15,4</b>	<b>6,5</b>	
Financieras	14,4	96 690	122 811	27,0	3,4	
Cajas Municipales	23,9	176 504	203 903	15,5	3,6	
Cajas Rurales	5,1	47 354	43 207	-8,8	-0,5	
Edpymes	0,1	500	639	27,8	0,0	
<b>TOTAL</b>	<b>100,0</b>	<b>765 870</b>	<b>853 608</b>	<b>11,5</b>	<b>11,5</b>	
Corporativo, gran y mediana empresa	9,5	84 746	81 332	-4,0	-0,4	
Pequeña empresa	28,5	212 152	243 328	14,7	4,1	
Microempresa	20,8	161 363	177 412	9,9	2,1	
Consumo	36,2	270 617	309 002	14,2	5,0	
Hipotecario	5,0	36 992	42 534	15,0	0,7	
En moneda nacional	92,6	696 975	790 267	13,4	12,2	
En moneda extranjera	7,4	68 894	63 342	-8,1	-0,7	

1/ No considera los créditos a las demás empresas del sistema financiero.

2/ Sólo considera los créditos de consumo e hipotecarios.

3/ En base a la estructura porcentual de similar mes de 2013.

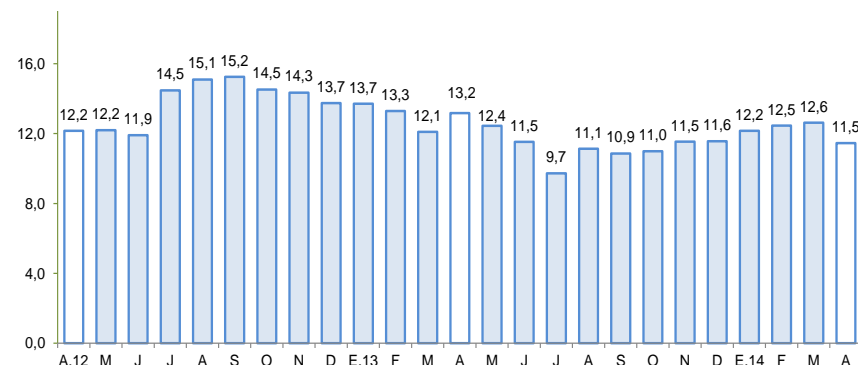
Fuente: Superintendencia de Banca, Seguros y AFP.

Elaboración: BCRP, Sucursal Huancayo. Departamento de Estudios Económicos.

- La **morosidad** en abril fue de 5,3 por ciento, menor en 0,1 puntos porcentuales respecto al mismo mes de 2013. La morosidad de las empresas financieras (4,2 por ciento) mostró la mayor disminución con 1,1 puntos porcentuales menos; aunque el mayor ratio se registró en las cajas municipales con un ratio de 6,2 por ciento.

## Crecimiento del crédito directo del sistema financiero

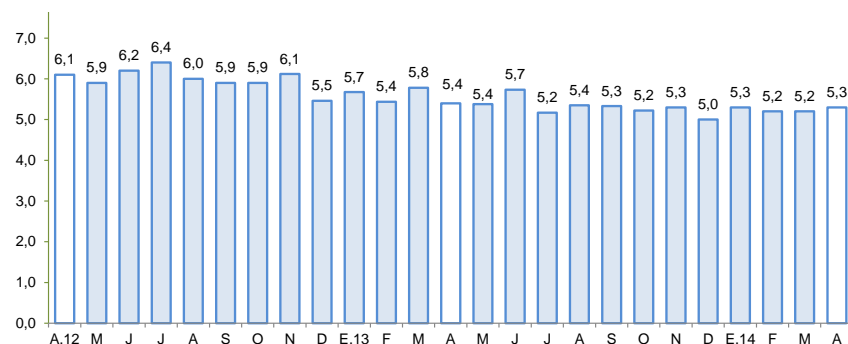
(Var. % nominal con respecto a similar mes del año anterior)



Fuente: SBS.

## Tasa de morosidad 1/

(Porcentaje)



1/ Morosidad = (créditos vencidos + créditos en cobranza judicial) / colocaciones brutas.

Fuente: SBS.

Los depósitos en el sistema financiero (S/. 690,8 millones) aumentaron en 2,5 por ciento respecto a abril del año pasado, en términos nominales, debido a la mayor captación de depósitos de ahorro (0,2 por ciento) y a plazo (39,4 por ciento), lo que contrarrestó la disminución de los depósitos a la vista (-7,6 por ciento). Por tipo de moneda, crecieron principalmente los depósitos en moneda extranjera (25,7 por ciento).

## Depósitos en el Sistema Financiero

(Saldos a fin de periodo en miles de nuevos soles)

	Estructura %	Abril			
	Abril 2014	2013	2014	Var. %	Contribución 1/
<b>Banco de la Nación</b>	<b>44,9</b>	<b>326 803</b>	<b>310 150</b>	<b>-5,1</b>	<b>-2,5</b>
<b>Banca múltiple</b>	<b>35,8</b>	<b>236 258</b>	<b>247 318</b>	<b>4,7</b>	<b>1,6</b>
<b>Instituciones no bancarias</b>	<b>19,3</b>	<b>110 587</b>	<b>133 310</b>	<b>20,5</b>	<b>3,4</b>
Financieras	0,7	2 108	4 839	129,6	0,4
Cajas Municipales	11,6	73 797	80 050	8,5	0,9
Cajas Rurales	7,0	34 682	48 420	39,6	2,0
<b>TOTAL</b>	<b>100,0</b>	<b>673 647</b>	<b>690 777</b>	<b>2,5</b>	<b>2,5</b>
Vista	40,0	299 266	276 384	-7,6	-3,4
Ahorro	39,8	274 319	274 951	0,2	0,1
Plazo	20,2	100 062	139 442	39,4	5,8
En moneda nacional	90,2	619 812	623 108	0,5	0,5
En moneda extranjera	9,8	53 835	67 669	25,7	2,1

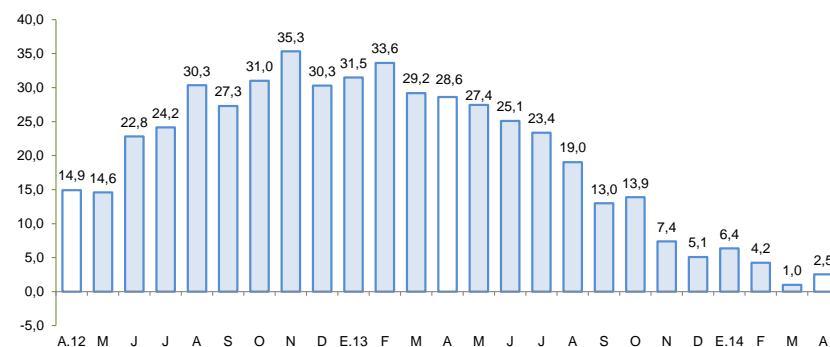
1/ En base a la estructura porcentual de similar mes de 2013.

Fuente: Superintendencia de Banca, Seguros y AFP.

Elaboración: BCRP, Sucursal Huancayo. Departamento de Estudios Económicos.

## Crecimiento de los depósitos en el sistema financiero

(Var. % nominal con respecto a similar mes del año anterior)



Fuente: SBS.

La inversión pública disminuyó 6,8 por ciento en abril, en términos reales, respecto a similar mes del año pasado.

## Inversión pública 1/ 2/ (En miles de nuevos soles)

	Abril			Enero - Abril		
	2 013	2 014	Var %real	2 013	2 014	Var %real
Gobierno Nacional	54 088	35 848	-36,0	167 673	93 196	-46,3
Gobierno Regional	22 446	32 336	39,2	74 414	136 138	76,9
Gobiernos locales	40 305	44 544	6,8	104 374	82 554	-23,5
<b>Inversión Pública</b>	<b>116 838</b>	<b>112 728</b>	<b>-6,8</b>	<b>346 460</b>	<b>311 888</b>	<b>-13,0</b>

1/ Información actualizada al 31 de mayo de 2014.

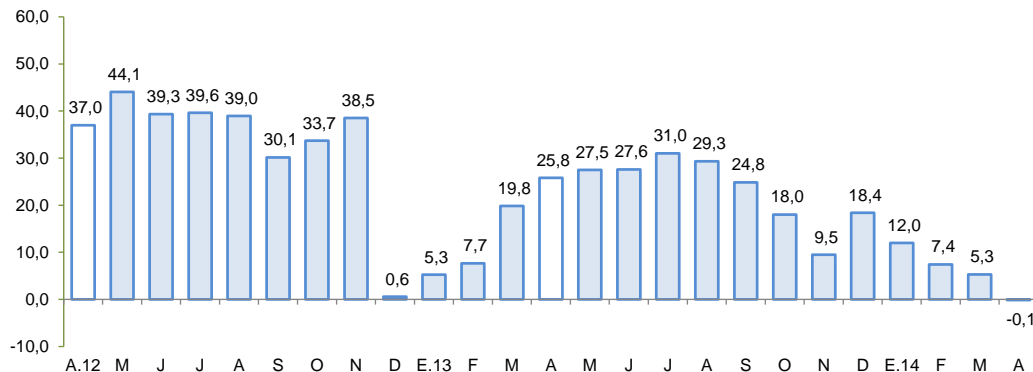
2/ Comprende la adquisición de activos no financieros.

Fuente: Ministerio de Economía y Finanzas.

Elaboración: BCRP, Sucursal Huancayo. Departamento de Estudios Económicos.

## Crecimiento de la inversión pública

(Var.% real con respecto a similar mes del año anterior)



Fuente: MEF

- La **inversión pública** correspondiente a los tres niveles de gobierno, totalizó en abril S/. 112,7 millones, menor en 6,8 por ciento respecto de abril del año pasado. Al respecto, el aumento se observó a nivel del Gobierno Regional (39,2 por ciento) como de las municipalidades (6,8 por ciento).
- En el acumulado, por funciones, la inversión se orientó principalmente a Transporte, Salud, Educación y Agropecuaria, los que en conjunto representaron el 81,7 por ciento del total. Por nivel de gobierno, el Gobierno Regional registró el mayor desembolso en inversiones con una participación de 43,6 por ciento.
- En el mes, los **principales proyectos** de inversión pública con mayor desembolso fueron: Rehabilitación y remodelación de la infraestructura educativa y equipamiento de la institución educativa Mariscal Cáceres en la provincia de Huamanga (S/. 6,6 millones), Rehabilitación y mejoramiento de la carretera Imperial – Mayocc - Ayacucho tramo Mayocc – Huanta (S/. 3,9 millones), Rehabilitación y mejoramiento de la carretera Ayacucho – Abancay (S/. 3,3 millones), Ampliación y mejoramiento de las instituciones de educación en la provincia de Huanta (S/. 2,7 millones) y Mejoramiento del servicio educativo en la institución educativa José Gálvez de Santa Rosa en la provincia de La Mar (S/. 1,9 millones).