



BANCO CENTRAL DE RESERVA DEL PERÚ

Cusco: Síntesis de Actividad Económica - Junio 2016 -

**Departamento de Estudios Económicos
Sucursal Cusco**

Viernes, 26 de agosto de 2016

El Banco Central de Reserva del Perú (BCRP) ha considerado presentar un conjunto de indicadores sectoriales de actividad económica con la finalidad de poder realizar el seguimiento del desempeño de la economía departamental. Para el sector real, se ha utilizado el Valor Bruto de Producción a precios del año 2007 para los sectores disponibles. Cabe señalar que a partir de enero 2014, el Instituto Nacional de Estadística (INEI) ha realizado el cambio de año base (de 1994 a 2007) para la construcción del Producto Bruto Interno (PBI) nacional, estando en elaboración la desagregación departamental. En la medida que se publique referida información, el BCRP volvería a elaborar para cada departamento un indicador agregado de actividad económica.

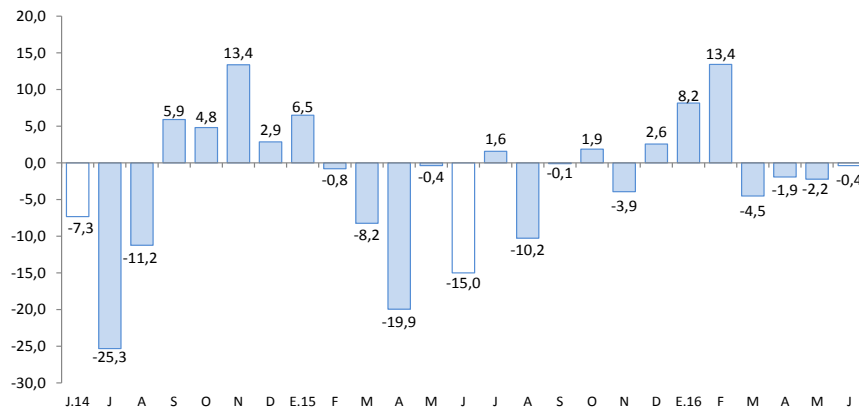
En junio, la producción agropecuaria disminuyó 0,4 por ciento interanual y la producción minera e hidrocarburos aumentó 0,7 por ciento.

Actividad Primaria

- El **sector agropecuario** se redujo 0,4 por ciento en junio, como resultado de la baja producción de maíz amiláceo y café. En el primer semestre, la producción no presentó variación, respecto a igual periodo de 2015.
- La **actividad minera e hidrocarburos** se incrementó en 0,7 por ciento en junio, asociado a la mayor producción de cobre. En el primer semestre, la producción del sector minería e hidrocarburos se expandió 14,7 por ciento, frente a similar periodo de 2015.

Evolución de la producción agropecuaria 1/

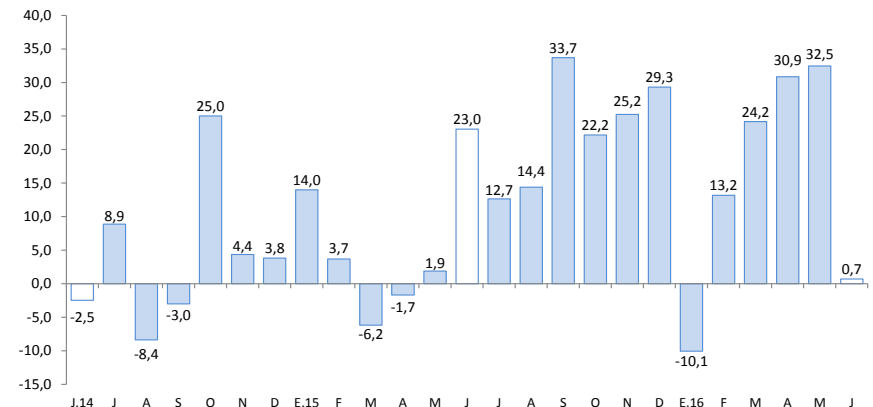
(Var.% real respecto a similar mes del año anterior)



1/ A precios de 2007
Fuente: MINAGRI.

Evolución de la producción minera e hidrocarburos 1/

(Var.% real respecto a similar mes del año anterior)



1/ A precios de 2007
Fuente: MINEM.

La inversión pública se incrementó en 18,9 por ciento, el crédito en 11,0 por ciento, el número de arribos de turistas en 9,1 por ciento y el empleo formal en 4,2 por ciento. Por el contrario, la producción manufacturera se contrajo 5,4 por ciento.

- La **producción manufacturera** disminuyó 5,4 por ciento interanual en junio, debido a que no se registró producción de sustancias y productos químicos, y vehículos automotores, remolques y semirremolques. No obstante, en el primer semestre, la producción manufacturera aumentó 0,6 por ciento, respecto a igual periodo del año 2015.
- El número de **arribos a establecimientos de hospedaje** creció 9,1 por ciento en junio, asociado a la mayor afluencia de turistas nacionales y extranjeros. Entre enero y junio, el flujo de arribos se expandió 6,7 por ciento, frente a similar periodo de 2015.
- El **empleo formal** en empresas de 10 a más trabajadores en la ciudad de Cusco creció 4,2 por ciento interanual en junio. Durante enero - junio, el empleo formal reportó una variación positiva de 3,5 por ciento, respecto a igual periodo de 2015.
- El **crédito** (S/ 4 554 millones) aumentó 11,0 por ciento, con relación a junio de 2015, debido al incremento de la financiación a empresas (12,6 por ciento) y el crédito a personas (7,7 por ciento).
- Por último, la **inversión pública** sumó S/ 219 millones en junio, siendo mayor en 18,9 por ciento interanual, en términos reales, como resultado de los mayores desembolsos en los tres niveles de gobierno. En el primer semestre de 2016, la inversión pública registró un crecimiento de 5,3 por ciento, respecto a similar periodo de 2015.

Otros indicadores de actividad económica

(Variación % respecto a similar mes del año anterior)

	Ene.16	Feb.16	Mar.16	Abr.16	May.16	Jun.16
Producción industrial 1/	↓ -7,9	↓ -6,9	↑ 12,5	↑ 13,1	↓ -1,2	↓ -5,4
Arribos a los establecimientos de hospedaje	↑ 12,2	↑ 5,8	↑ 7,5	↓ -4,3	↑ 10,3	↑ 9,1
Empleo formal urbano 2/	↑ 10,8	↑ 10,1	↓ -1,5	↓ -1,4	↑ 0,3	↑ 4,2
Crédito total 3/	↑ 13,0	↑ 12,9	↑ 11,5	↑ 10,9	↑ 10,6	↑ 11,0
Crédito de consumo 3/	↑ 12,1	↑ 2,5	↑ 1,9	↑ 2,1	↑ 10,9	↑ 8,8
Crédito hipotecario 3/	↑ 11,5	↑ 2,3	↑ 1,8	↑ 2,3	↑ 6,2	↑ 5,3
Inversión Pública 1/	↓ -59,1	↓ -54,8	↑ 87,7	↑ 20,2	↑ 18,8	↑ 18,9

1/ En términos reales.

2/ En empresas de 10 a más trabajadores situadas en la ciudad de Cusco.

3/ En términos nominales.

Fuentes: MINCETUR, MTPE, SBS, MEF y Empresas.

La producción agropecuaria se contrajo 0,4 por ciento en junio, asociado a la menor actividad agrícola (-0,9 por ciento). Con ello, la producción agropecuaria en el primer semestre de 2016 fue similar a la de igual periodo de 2015.

Producción de principales productos agropecuarios 1/

(Miles de toneladas)

Subsectores	Estructura porcentual 2014 2/	Junio			Contribución al crecimiento 3/	Enero - Junio			Contribución al crecimiento 3/
		2015	2016	Var. %		2015	2016	Var. %	
AGRÍCOLA	78,9			-0,9	-0,8			0,0	0,0
Orientado al mercado externo y agroindustria 2/	25,7			-1,1	-0,3			8,8	1,7
Café	15,2	6,2	6,0	-4,4	-0,9	14,5	16,1	11,4	1,2
Té	0,1	0,1	0,1	-54,5	0,0	2,3	2,0	-11,9	0,0
Haba grano seco	2,9	7,1	7,1	0,1	0,0	14,9	13,5	-9,3	-0,2
Quinua	0,4	0,8	0,9	4,2	0,0	4,2	3,9	-7,1	-0,1
Maíz amarillo duro	0,4	0,1	0,2	163,9	0,1	4,0	3,7	-7,8	0,0
Cacao	5,9	0,4	0,5	19,1	0,3	3,9	5,1	31,3	1,0
Palta	0,7	0,6	0,8	26,9	0,1	5,9	6,0	0,5	0,0
Achita o Kiwicha	0,1	0,0	0,1	-	-	0,8	0,5	-38,7	-0,1
Orientado al mercado interno 2/	53,2			-0,8	-0,4			-2,7	-1,8
Maíz amiláceo	9,2	14,2	9,9	-30,2	-3,7	58,8	52,5	-10,7	-1,2
Arroz cáscara	0,2	1,1	0,0	-97,5	-0,6	2,1	2,0	-2,3	0,0
Arveja grano seco	0,7	1,8	1,3	-27,8	-0,5	3,9	3,7	-5,6	0,0
Cebada grano	2,1	14,7	13,6	-7,7	-0,5	17,4	15,1	-13,3	-0,2
Plátano	1,3	3,4	3,0	-11,4	-0,1	17,9	17,8	-0,8	0,0
Maíz choclo	2,5	0,0	0,5	-	-	33,1	38,7	16,9	0,5
Papa	19,2	49,9	53,8	7,9	1,3	384,7	346,5	-9,9	-2,7
Olluco	2,0	5,7	9,4	64,3	1,3	35,2	34,6	-1,5	0,0
PECUARIO	21,2			3,6	0,4			0,1	0,0
Carne de ave 4/	1,3	0,4	0,5	23,3	0,2	2,0	2,1	4,0	0,0
Carne de vacuno 4/	5,2	1,0	1,0	2,1	0,1	5,2	5,1	-0,8	0,0
Carne de ovino 4/	1,2	0,3	0,3	1,3	0,0	1,7	1,7	1,2	0,0
Carne de porcino 4/	1,8	0,4	0,5	18,4	0,2	2,5	2,9	15,9	0,2
Leche	8,8	8,8	8,7	-1,0	-0,1	54,1	53,1	-1,9	-0,1
Fibra de alpaca	1,2	0,0	0,0	-	-	0,2	0,2	-7,6	0,0
SECTOR AGROPECUARIO	100,0			-0,4	-0,4			0,0	0,0

1/ Cifras preliminares.

2/ A precios de 2007.

3/ En base a la estructura porcentual de similar periodo de 2015.

4/ Peso neto.

Fuente: MINAGRI - Cusco.

Elaboración: BCRP, Sucursal Cusco. Departamento de Estudios Económicos.

- La reducción del subsector **agrícola** fue explicada por la menor producción orientada al mercado externo y agroindustria (-1,1 por ciento) y al mercado interno (-0,8 por ciento). En el primer grupo, destacó la baja producción de café, y en el segundo grupo, resaltó la disminución de la producción de maíz amiláceo y arroz cáscara. Durante el primer semestre de 2016, la producción agrícola se contrajo 0,03 por ciento, respecto a similar periodo del año 2015, resultado de la baja producción de papa y maíz amiláceo.
- La expansión de la producción **pecuaria** fue consecuencia de la mayor producción de carne de ave y carne de porcino. En el acumulado a junio, la producción se incrementó en 0,1 por ciento, explicado por la mayor producción de carne de porcino.

La producción pesquera se redujo 49,0 por ciento en junio, debido a la menor producción de trucha y pejerrey. Asimismo, la producción acumulada registró una caída de 40,8 por ciento, respecto a enero - junio de 2015.

Producción pesquera 1/ (En TM)

	Junio			Enero - Junio		
	2015	2016	Var.%	2015	2016	Var.%
Consumo Humano Directo						
Fresco	17	9	-45,3	137	83	-39,6
SECTOR PESCA 2/			-49,0			-40,8

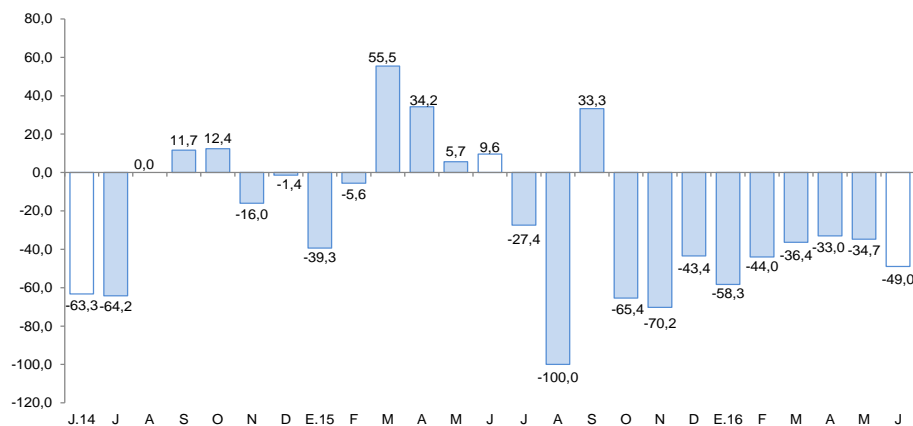
1/ Cifras preliminares.

2/ A precios de 2007

Fuente: PRODUCE - Cusco

Elaboración: BCRP, Sucursal Cusco. Departamento de Estudios Económicos.

Evolución de la producción pesquera 1/ (Var.% real respecto a similar mes del año anterior)



1/ A precios de 2007

Fuente: PRODUCE-Cusco

La producción minera e hidrocarburos creció 0,7 por ciento en junio, explicado por la mayor producción de cobre. En el acumulado a junio, el sector minería e hidrocarburos se expandió 14,7 por ciento.

Producción Minera e Hidrocarburos 1/ (Var. % real respecto al mismo periodo del año anterior)

	Estructura Porcentual 2014 2/	Junio				Enero - Junio			
		2015	2016	Var.%	Contribución 3/	2015	2016	Var.%	Contribución 3/
MINERÍA METÁLICA	25,7			6,6	2,7			43,7	15,1
Cobre (TMF)	23,9	28 184	30 130	6,9	2,7	117 963	170 568	44,6	14,6
Oro (Onzas troy)	1,4	8 591	8 042	-6,4	-0,1	41 680	47 821	14,7	0,2
Plata (Onzas troy)	0,3	129 085	150 112	16,3	0,1	565 950	814 636	43,9	0,2
Zinc (TMF)	0,0	171	226	32,2	0,0	606	1 635	169,8	0,1
Plomo (TMF)	0,0	115	170	47,8	0,0	388	1 104	184,5	0,1
HIDROCARBUROS	74,3			-3,4	-2,0			-0,5	-0,4
Gas Natural (MMPC)	22,7	38 726	37 627	-2,8	-0,6	208 135	214 548	3,1	0,6
Líquidos de gas natural (MB)	51,6	2 875	2 769	-3,7	-1,5	16 297	15 930	-2,3	-1,0
SECTOR MINERÍA E HIDROCARBUROS 2/	100,0			0,7	0,7			14,7	14,7

1/ Cifras preliminares.

2/ A precios de 2007.

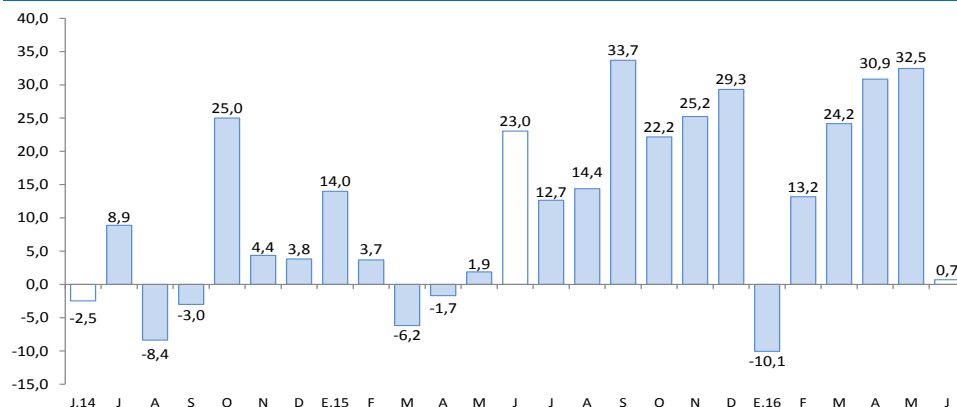
3/ En base a la estructura de similar periodo de 2015.

Fuente: MINEM.

Elaboración: BCRP, Sucursal Cusco. Departamento de Estudios Económicos.

- La actividad **minera e hidrocarburos** aumentó 0,7 por ciento en junio, como resultado de la mayor producción de cobre (6,9 por ciento), siendo contrarrestado en parte por la disminución de la extracción de líquidos de gas natural (-3,7 por ciento) y gas natural (-2,8 por ciento).
- En el primer semestre, la producción minera e hidrocarburos se incrementó en 14,7 por ciento, asociada a la mayor producción de cobre.

Evolución de la producción minera e hidrocarburos 1/ (Var.% real respecto a similar mes del año anterior)



1/ A precios de 2007

Fuente: MINEM.

La producción manufacturera no primaria se contrajo 5,4 por ciento en el mes de junio. Sin embargo, entre enero y junio, la producción manufacturera se incrementó en 0,6 por ciento, frente a similar periodo de 2015.

Producción manufacturera 1/

(Variación % real respecto al mismo periodo del año anterior)

	Junio		Enero - Junio	
	Var. %	Contribución 2/	Var. %	Contribución 2/
MANUFACTURA NO PRIMARIA				
Elaboración de productos alimenticios	58,1	34,2	11,6	7,3
Producción de madera	-30,0	-0,7	-25,7	-0,5
Sustancias y productos químicos	-100,0	-37,0	-19,2	-6,4
Vehículos automotores, remolques y semiremolques	-100,0	-1,9	16,3	0,3
TOTAL	-5,4	-5,4	0,6	0,6

1/ Cifras preliminares.

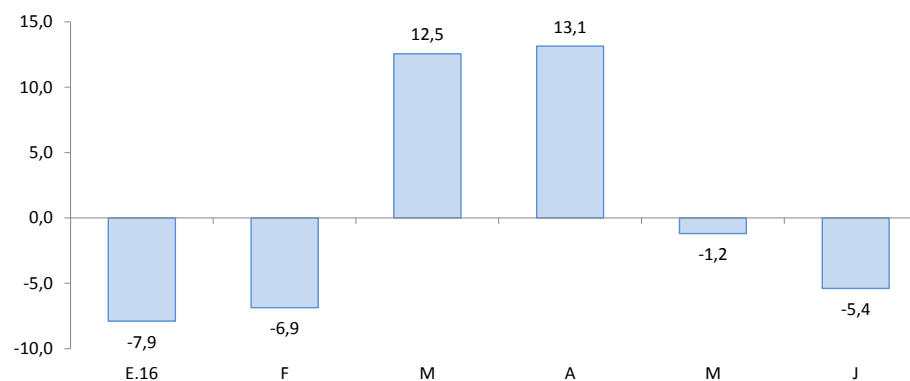
2/ En base a la estructura de similar periodo de 2015.

Fuente: Empresas Industriales y Dirección Regional de Agricultura.

Elaboración: BCRP, Sucursal Cusco. Departamento de Estudios Económicos.

Evolución de la manufactura

(Variación % real respecto al mismo mes del año anterior)



Fuente: Empresas industriales y Dirección Regional de Agricultura.

En junio, el empleo formal en empresas de 10 a más trabajadores en la ciudad de Cusco aumentó 4,2 por ciento interanual. Durante enero – junio, el empleo formal reportó un crecimiento de 3,5 por ciento.

Ciudad de Cusco: Índice mensual de empleo en empresas privadas formales de 10 a más trabajadores (Octubre 2010 = 100)

	Junio			Enero - Junio		
	2015	2016	Var.%	2015	2016	Var.%
Extractiva 2/	-	-	-	-	-	-
Industria manufacturera	102,5	102,3	-0,2	103,2	102,5	-0,7
Comercio	140,4	134,7	-4,1	142,3	134,5	-5,5
Transporte, almacenes y comunicaciones	116,6	122,2	4,8	115,3	120,1	4,2
Servicios 3/	118,0	126,6	7,3	110,9	118,4	6,8
Total	121,3	126,4	4,2	116,8	120,9	3,5

Nota: La información corresponde al primer día de cada mes.

1/ Cifras preliminares.

2/ Conformada por las subramas agricultura, pesca y minería.

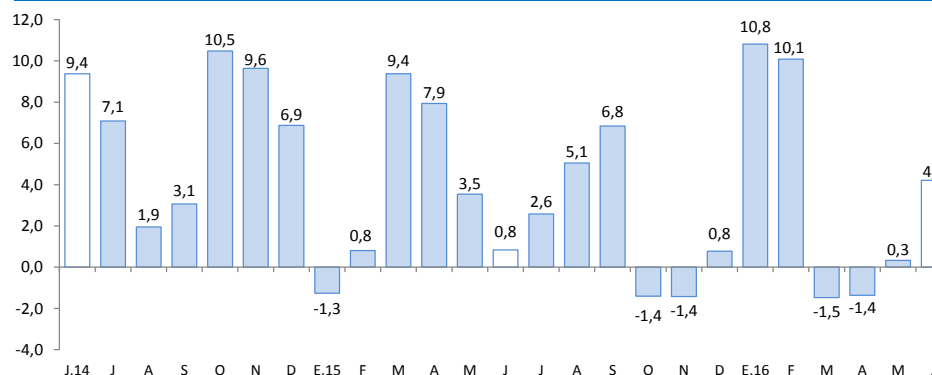
3/ Conformada por las subramas servicios prestados a empresas, restaurantes y hoteles, establecimientos financieros, enseñanza, servicios sociales y comunales; y electricidad, gas y agua.

Fuente: MTPE - Encuesta Nacional de Variación del Empleo (ENVME)

Elaboración: BCRP, Sucursal Cusco. Departamento de Estudios Económicos.

- El **empleo** formal en empresas de 10 a más trabajadores en la ciudad de Cusco se expandió 4,2 por ciento en junio, explicado por la mayor demanda laboral de los sectores servicios (7,3 por ciento), y transporte, almacenes y comunicaciones (4,8 por ciento). En el primer semestre, el empleo formal subió 3,5 por ciento, con respecto a igual periodo de 2015.

Ciudad de Cusco: Crecimiento del empleo formal urbano
(Var.% con respecto a similar mes del año anterior)



Fuente: MTPE.

El crédito (S/ 4 554 millones) se expandió 11,0 por ciento interanual en junio, asociado al aumento de la financiación a empresas (12,6 por ciento) y el crédito a personas (7,7 por ciento).

Crédito

(Saldos a fin de periodo en millones de soles)

	A JUNIO			
	2015	2016	Estruct.% 2016	Var. Nom. 2016 / 2015
Banco de la Nación 1/	131	139	3,0	5,4
Agrobanco 2/	45	44	1,0	-1,6
Banca múltiple	2 126	2 342	51,4	10,2
Instituciones no bancarias	1 800	2 030	44,6	12,8
Cajas municipales	1 283	1 488	32,7	16,0
Cajas rurales	323	16	0,3	-95,2
Financieras	159	485	10,7	205,2
Edpymes	35	41	0,9	19,1
TOTAL	4 102	4 554	100,0	11,0
Empresas	2 781	3 133	68,8	12,6
Personas	1 320	1 422	31,2	7,7
Consumo	882	960	21,1	8,8
Hipotecario	439	462	10,1	5,3
En MN	3 627	4 173	91,6	15,1
En ME	474	381	8,4	-19,7

1/Considera solo los créditos de consumo e hipotecario.

2/No considera los créditos a las demás empresas del sistema financiero.

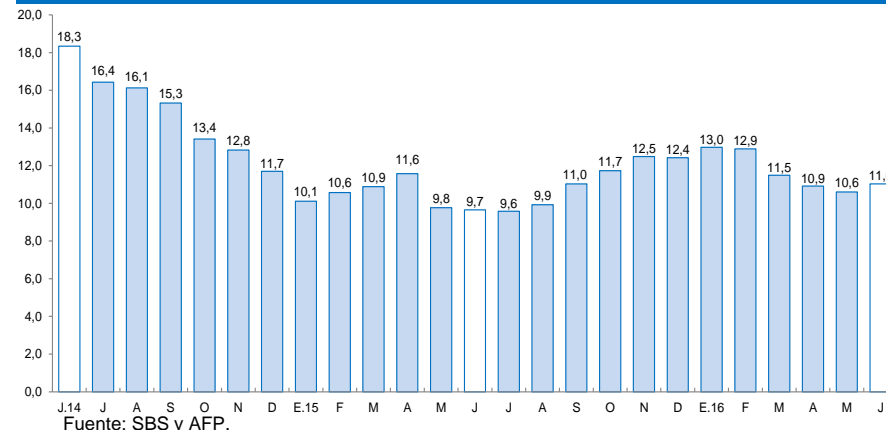
Fuente: SBS y AFP

Elaboración: BCRP, Sucursal Cusco. Departamento de Estudios Económicos.

- La tasa de morosidad alcanzó 6,1 por ciento en mayo de 2016, superior en 2,1 puntos porcentuales respecto a similar mes de 2015. La morosidad en la banca múltiple (7,2 por ciento) aumentó 3,6 puntos porcentuales y en las instituciones no bancarias (5,2 por ciento) avanzó 0,4 de punto porcentual.

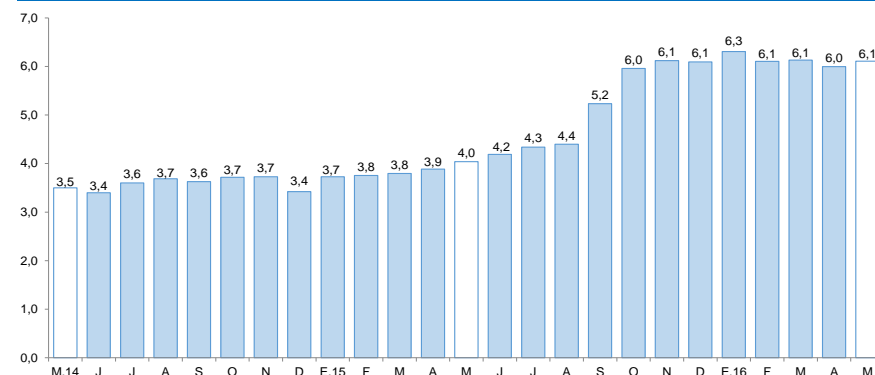
Evolución del Crédito

(Var.% con respecto a similar mes del año anterior)



Tasa de morosidad 1/

(Porcentaje)



1/ Morosidad = (créditos vencidos + créditos en cobranza judicial) / colocaciones brutas.
Fuente: SBS y AFP.

Los depósitos (S/ 4 149 millones) registraron un crecimiento de 16,5 por ciento, respecto a junio de 2015, debido a la mayor captación de depósitos de ahorro (20,7 por ciento), a plazo (20,0 por ciento) y a la vista (2,5 por ciento).

Depósitos

(Saldos a fin de periodo en millones de soles)

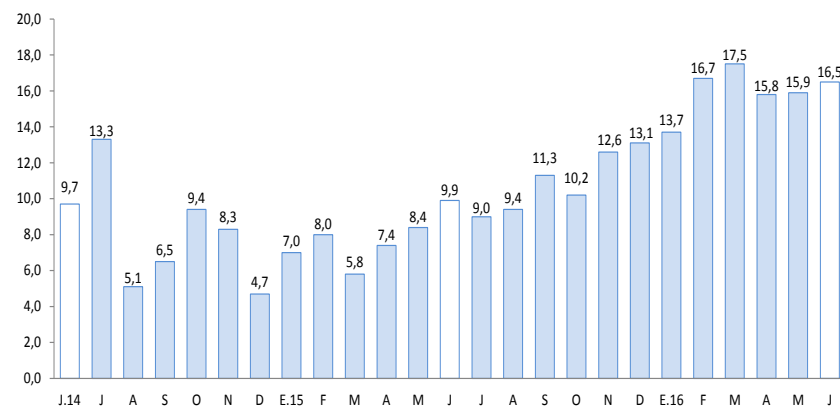
	A JUNIO			
	2015	2016	Estruct. % 2016	Var. Nom. 2016 / 2015
Banco de la Nación	622	631	15,2	1,3
Banca múltiple	1 615	1 983	47,8	22,8
Instituciones no bancarias	1 324	1 535	37,0	15,9
Cajas municipales	1 135	1 342	32,3	18,3
Cajas rurales	182	1	0,0	-99,6
Financieras	8	193	4,6	2 290,3
TOTAL	3 561	4 149	100,0	16,5
Vista	774	794	19,1	2,5
Ahorro	1 531	1 847	44,5	20,7
A plazo	1 256	1 507	36,3	20,0
En MN	2 607	2 980	71,8	14,3
En ME	954	1 169	28,2	22,5

Fuente: SBS y AFP.

Elaboración: BCRP, Sucursal Cusco. Departamento de Estudios Económicos.

Evolución de los Depósitos

(Var.% con respecto a similar mes del año anterior)



Fuente: SBS y AFP.

La inversión pública aumentó 18,9 por ciento en junio. Asimismo, la inversión pública acumuló una expansión de 5,3 por ciento, con respecto a enero - junio del año 2015.

Inversión Pública (En millones de soles)

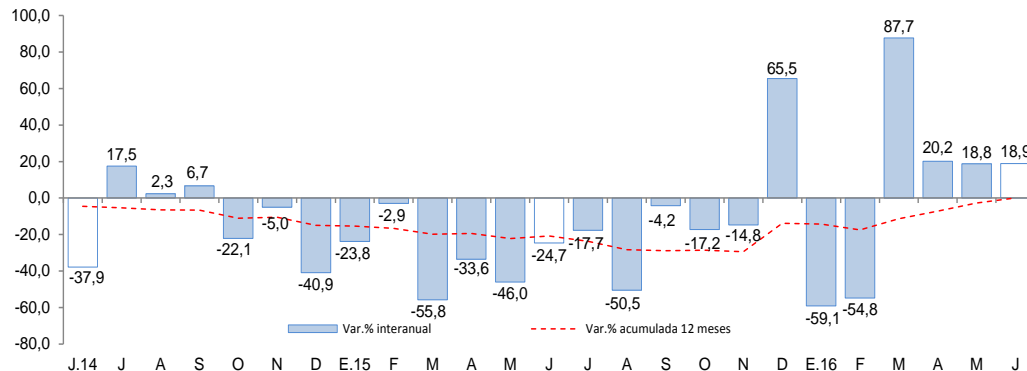
	Junio			Enero - Junio		
	2015	2016	Var.%real	2015	2016	Var.%real
Gobierno Nacional	23	27	13,0	430	219	-51,2
Gobierno Regional	33	60	75,7	118	198	60,8
Gobiernos Locales	122	132	4,8	361	580	54,8
Total	178	219	18,9	910	997	5,3

Fuente: MEF.

Elaboración: BCRP, Sucursal Cusco. Departamento de Estudios Económicos.

Evolución de la inversión pública

(Var.% real con respecto a similar mes del año anterior)

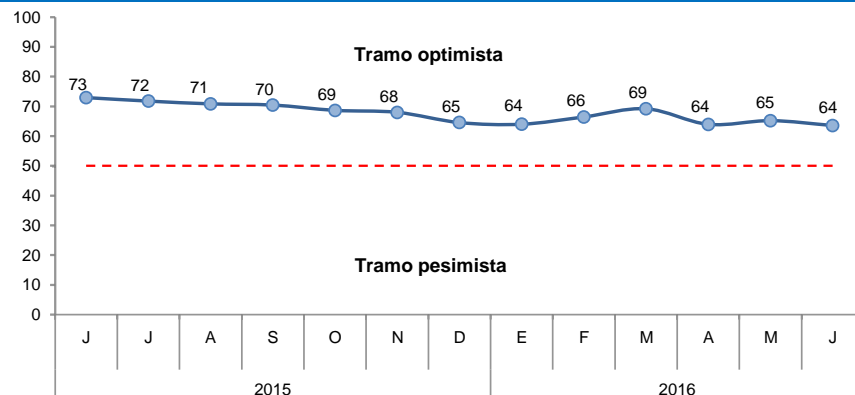


Fuente: MEF.

- La **inversión pública** totalizó S/ 219 millones, superior en 18,9 por ciento con relación a junio de 2015. Este comportamiento obedeció a los mayores desembolsos en los tres niveles de gobierno. Con ello, en el primer semestre, la inversión pública se incrementó en 5,3 por ciento, frente a similar periodo de 2015.
- En el Gobierno Nacional, los proyectos más importantes desarrollados en junio fueron:
 - Rehabilitación y mejoramiento de la carretera Dv. Negromayo – Occoruro – Pallpata – Dv. Yauri (S/ 6,4 millones).
 - Concesiones viales, específicamente en obras adicionales IIRSA SUR (S/ 1,7 millones).
- Entre los principales proyectos ejecutados por el Gobierno Regional destacan:
 - Mejoramiento de la transitabilidad peatonal y vehicular de la avenida de Evitamiento de la ciudad de Cusco (S/ 23,5 millones).
 - Mejoramiento de la carretera Yaurisque – Ranraccasa - Paruro (S/ 6,3 millones).
- Los Gobiernos Locales han invertido los mayores montos en:
 - Estudios de pre - inversión (S/ 5,0 millones).
 - Mejoramiento del logro de aprendizaje en los alumnos del nivel secundario CRFA Riqchari Llaqta del C.C.P.P. de Cancahuani del distrito de Capacmarca de la provincia de Chumbivilcas (S/ 4,0 millones).

El índice de confianza empresarial se situó en 64 puntos. El índice de las expectativas de demanda a 3 meses se ubicó en 70 puntos y el de las expectativas de contratación de personal a tres meses registró 57 puntos.

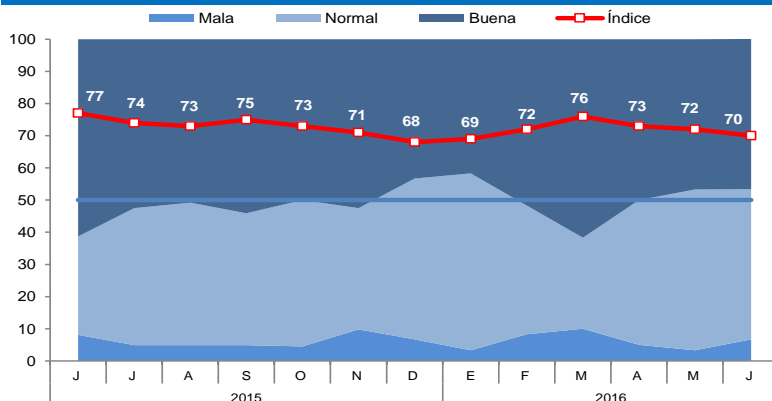
Índice de Confianza Empresarial Regional (ICER) (Índice de difusión en puntos)



- El índice de **confianza empresarial regional**, que mide las expectativas de los empresarios, alcanzó 64 puntos, menor en 1 punto frente al mes anterior e inferior en 9 puntos, con respecto a junio de 2015.

- El índice de **expectativas de la demanda de los productos** de las empresas para los próximos 3 meses retrocedió 2 puntos en comparación al mes anterior. Con relación a las **expectativas de contratación de personal** en los próximos tres meses, este índice descendió 1 punto, frente a mayo de 2016.

Expectativas de demanda de sus productos a 3 meses (Indique su previsión para los próximos tres meses respecto a la demanda de los productos de su empresa)



Expectativas de contratación de personal a 3 meses (Indique su previsión para los próximos tres meses respecto al número de personal empleado en su empresa)

