

### Recuadro 6

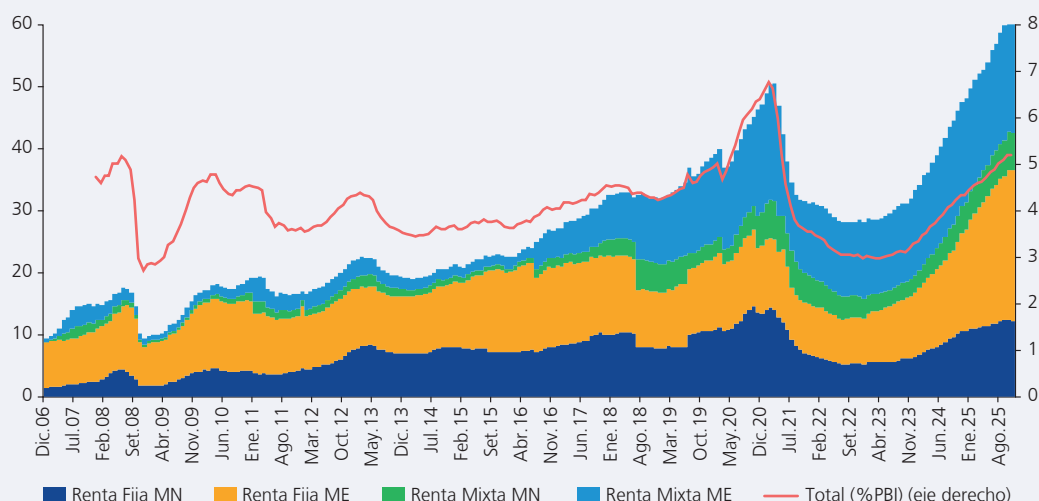
#### EVOLUCIÓN RECIENTE DE LOS FONDOS MUTUOS Y SU RELACIÓN CON LOS DEPÓSITOS BANCARIOS<sup>32</sup>

El presente Recuadro analiza la evolución reciente del mercado de fondos mutuos, en términos de patrimonio administrado, número de partícipes, composición de portafolio y rentabilidades. Además, se examina su relación con la dinámica del resto de componentes del ahorro financiero y los episodios de sustitución entre fondos mutuos y el resto de los componentes.

Los fondos mutuos han mostrado una recuperación significativa en los últimos dos años. El valor del patrimonio de los fondos mutuos alcanzó S/ 62,4 mil millones a noviembre de 2025, luego de la caída observada después de la pandemia en el que alcanzó un patrimonio de S/ 28,1 mil millones en diciembre 2022. Así, el crecimiento promedio anualizado respecto a diciembre de 2022 asciende a 31,5 por ciento. El siguiente gráfico muestra una tendencia creciente en los últimos tres años. Actualmente, los fondos de renta fija en moneda extranjera constituyen la categoría predominante (equivalente a 39,0 por ciento del patrimonio), seguidos por los fondos de renta mixta en moneda extranjera (31,8 por ciento) y, en menor medida, los fondos de renta fija en moneda nacional (19,5 por ciento). En el periodo analizado, destaca el hecho de que la participación de renta mixta en moneda extranjera que pasó de 7,7 por ciento a 43,9 por ciento entre diciembre de 2014 a diciembre de 2022.

#### VALOR DEL PATRIMONIO DE LOS FONDOS

(En miles de millones de S/)



Nota: MN = Moneda Nacional, ME = Moneda Extranjera.

#### CRECIMIENTO ANUALIZADO DEL VALOR DE PATRIMONIO DE FONDOS MUTUOS

(En porcentaje)

	Dic.06-Dic.19	Dic.20	Dic.21	Dic.22	Dic.23	Dic.24	Nov.25	Dic.22-Nov.25
Renta Fija MN	16,7	26,1	-50,8	-20,2	22,7	64,0	13,4	33,0
Renta Fija ME	3,3	-4,9	-26,6	-8,0	39,8	59,4	55,0	50,9
Renta Mixta MN	32,0	111,3	-14,1	-31,9	-11,5	57,6	40,8	25,5
Renta Mixta ME	29,4	24,9	-30,1	1,2	11,7	21,4	18,2	17,6
<b>TOTAL</b>	<b>11,4</b>	<b>22,2</b>	<b>-33,3</b>	<b>-10,6</b>	<b>18,5</b>	<b>44,4</b>	<b>31,4</b>	<b>31,5</b>
Patrimonio Administrado (En miles de millones S/)	21,5	47,1	31,4	28,1	33,3	48,1	62,4	41,6

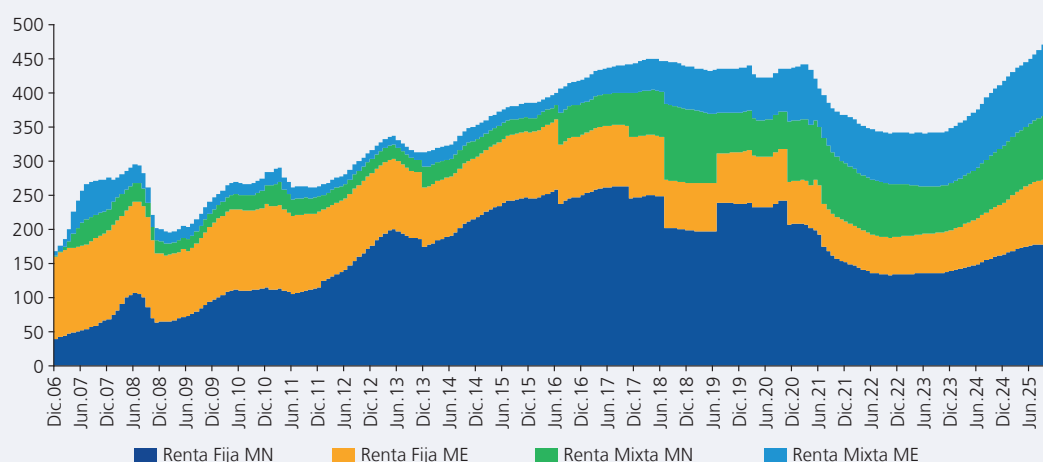
Nota: Se utilizó tipo de cambio fijo de S/. 3,77 por dólar.



En cuanto a la base de inversionistas, el número de partícipes superó los 480 mil en noviembre de 2025, recuperándose del retroceso registrado en 2021-2022. El crecimiento ha sido particularmente importante en los fondos de renta fija en moneda extranjera, que casi duplicaron su número de inversionistas en el último bienio. Este comportamiento refleja una mayor diversificación, así como la mayor accesibilidad que ofrecen las plataformas digitales de distribución. A noviembre de 2025, el 98 por ciento de los partícipes eran personas naturales, mientras que el 2 por ciento eran personas jurídicas.

### NÚMERO DE PARTÍCIPIES DEL SISTEMA

(En miles)



### CRECIMIENTO ANUALIZADO DEL NÚMERO DE PARTÍCIPIES DE FONDOS MUTUOS

(En porcentaje)

	Dic.06-Dic.19	Dic.20	Dic.21	Dic.22	Dic.23	Dic.24	Nov.25	Dic.22-Nov.25
Renta Fija MN	15,1	-12,3	-27,5	-11,7	3,4	18,5	10,8	10,6
Renta Fija ME	-3,6	-16,4	-5,2	-8,3	11,0	24,5	29,4	21,2
Renta Mixta MN	29,9	53,5	-4,0	-9,2	-11,1	20,8	17,6	7,8
Renta Mixta ME	19,9	18,2	-7,9	6,1	6,1	18,1	18,7	14,2
<b>TOTAL</b>	<b>7,6</b>	<b>0,3</b>	<b>-16,0</b>	<b>-7,1</b>	<b>1,9</b>	<b>19,9</b>	<b>17,3</b>	<b>12,6</b>

### PARTÍCIPIES DE FONDOS MUTUOS POR TIPO DE AGENTE

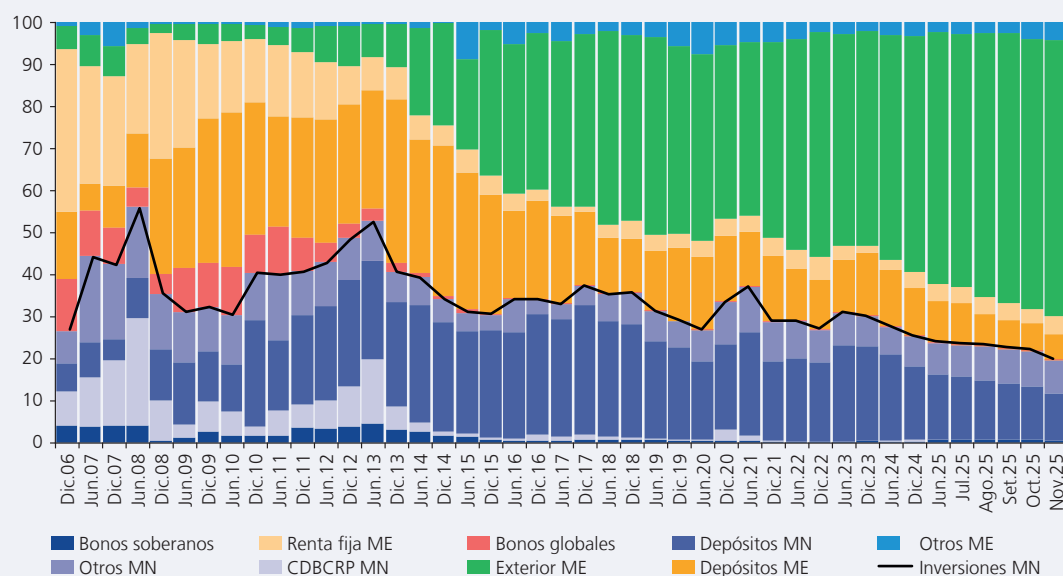
	Dic.18	Dic.19	Dic.20	Dic.21	Dic.22	Dic.23	Dic.24	Nov.25
Participes total (En miles)	438,8	435,8	437,2	367,2	341,2	347,7	417,0	482,5
Personas Naturales	425,7	422,8	424,0	359,8	330,9	337,2	408,7	472,8
Personas Jurídicas	13,2	13,1	13,1	7,3	10,2	10,4	8,3	9,6
Fondo Promedio (En miles S/)								
Personas Naturales	62,2	72,9	79,9	66,3	69,6	82,9	100,1	109,5
Personas Jurídicas	412,0	589,2	1 005,2	1 025,8	493,7	510,4	865,3	1 098,6

Nota: Basado en los informes de Fondos Mutuos del Perú (FMP) se obtiene el porcentaje de los partícipes de fondos mutuos que son personas naturales y personas jurídicas.

La estructura del portafolio de fondos mutuos muestra una evolución significativa hacia la inversión en mercados internacionales. Se observa una mayor participación de instrumentos en moneda extranjera, especialmente en inversiones en el exterior, las cuales aumentaron de 10,2 por ciento en diciembre de 2013 a 65,6 por ciento en noviembre de 2025.

## ESTRUCTURA DEL PORTAFOLIO DE LOS FONDOS MUTUOS

(En porcentajes)



Asimismo, se puede observar desde 2023 un notable incremento en los rendimientos, en general, de todos los fondos mutuos. La rentabilidad de los fondos mutuos ha superado en varios segmentos a los rendimientos de los depósitos bancarios. Como muestra el siguiente cuadro, en lo que va del año (diciembre 2024 a noviembre 2025) los fondos de acciones registraron retornos promedio de 21,8 por ciento en soles y 21,2 por ciento en dólares. Los fondos mixtos también ofrecieron resultados atractivos, con rendimientos anuales entre 10,5 por ciento y 13,0 por ciento, superando ampliamente las tasas de los depósitos a plazo, que se ubicaron en torno al 5 por ciento en el mismo período. Por su parte, durante 2019 y 2020, años que mostraron crecimientos importantes del patrimonio de los fondos mutuos, se observaron rendimientos moderados en los diferentes segmentos. En particular, se observan que en promedio para 2020, el periodo que sufrió el mayor impacto de la pandemia, los rendimientos fueron menores que en 2019. Esto sugiere que el aumento el patrimonio fue explicado principalmente por la mayor liquidez y por el retiro de la liquidez durante la pandemia, y la dinámica reciente del patrimonio se puede deber más a la búsqueda de rentabilidad (efecto sustitución). Comparando con otras alternativas de inversión, como los fondos de pensiones, su dinámica no ha sido muy diferente, mientras que con los depósitos a plazo de hasta 1 año, se aprecia una menor volatilidad de estos últimos.

## RENDIMIENTO DEL VALOR CUOTA TIPO DE FONDO

(En porcentaje)

Tipo de Fondo	Moneda	2019	2020	2021	2022	2023	2024	2025*	Último 12m
De Deuda	S/	3,83	2,46	-1,14	2,43	7,72	5,11	4,62	4,96
	USD	3,91	3,34	-0,35	-1,79	4,83	4,37	4,12	4,24
Mixtos	S/	3,68	1,60	-0,31	0,05	10,57	7,89	10,78	10,56
	USD	2,44	-2,16	-4,50	0,24	10,90	4,73	12,94	12,26
De Acciones	S/	-1,1	-1,60	4,74	-6,23	17,41	8,13	21,82	21,21
	USD	12,02	8,00	5,08	-19,78	18,55	10,51	21,15	17,34
Estructurados	S/	9,0	7,56	-	-	-	-	-	-
	USD	8,5	1,94	-2,05	-1,46	1,65	0,5	3,64	-
Fondo de Fondos	S/	7,38	12,24	0,00	-14,45	5,35	7,55	5,9	5,19
	USD	16,01	7,33	4,81	-14,75	10,45	6,13	10,37	8,9
Flexible	S/	6,23	3,85	-1,05	-2,98	4,54	5,75	2,28	2,16
	USD	7,09	4,09	1,94	-10,20	4,82	4,48	1,99	1,37
AFP Fondo 1	S/	13,83	9,32	-3,17	-5,38	16,07	1,35	-	7,16
AFP Fondo 2	S/	12,92	10,52	6,55	-7,15	9,90	4,25	-	6,46
AFP Fondo 3	S/	7,82	6,34	20,03	-7,55	5,18	1,31	-	9,89
Depósitos a plazo (1 año)	S/	4,45	3,51	2,65	6,69	7,34	4,83	5,12	5,16
	USD	2,07	1,37	0,90	2,14	4,15	3,73	3,73	3,77

Fuente: Asociación de administración de fondos mutuos - Boletín mensual, SBS.

\* Rendimiento promedio en lo que va del año a noviembre.

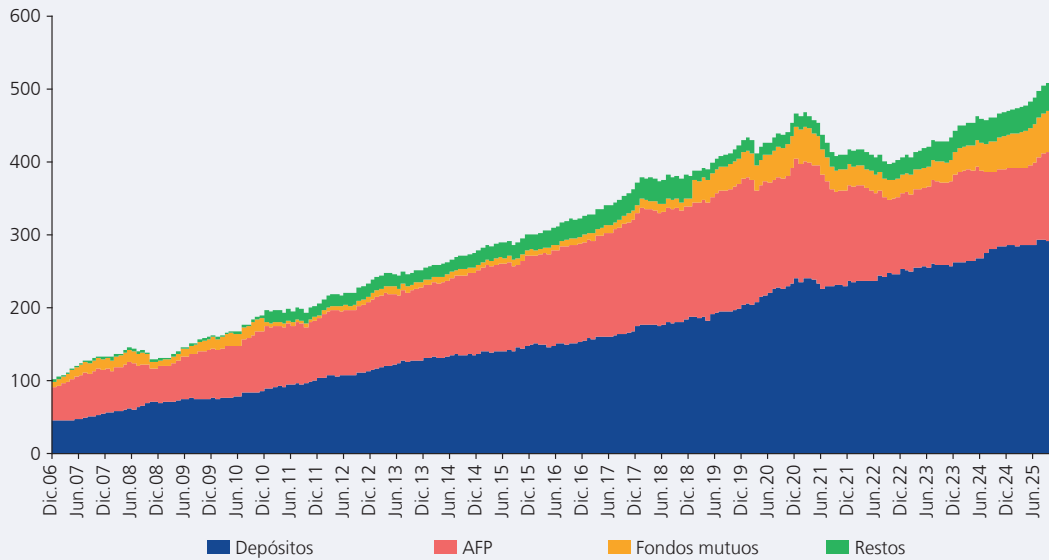




La evolución reciente de los fondos mutuos se relaciona estrechamente con la trayectoria de los depósitos del sistema financiero. El siguiente gráfico muestra los componentes del ahorro financiero, sugiriendo que, en los últimos años, los depósitos crecieron a un ritmo más moderado mientras que los fondos mutuos captaron flujos significativos, evidenciando un fenómeno de sustitución de ahorro financiero, lo cual se puede asociar a los retiros de AFP y CTS.

### COMPONENTES DEL AHORRO FINANCIERO

(En miles de millones de S/)

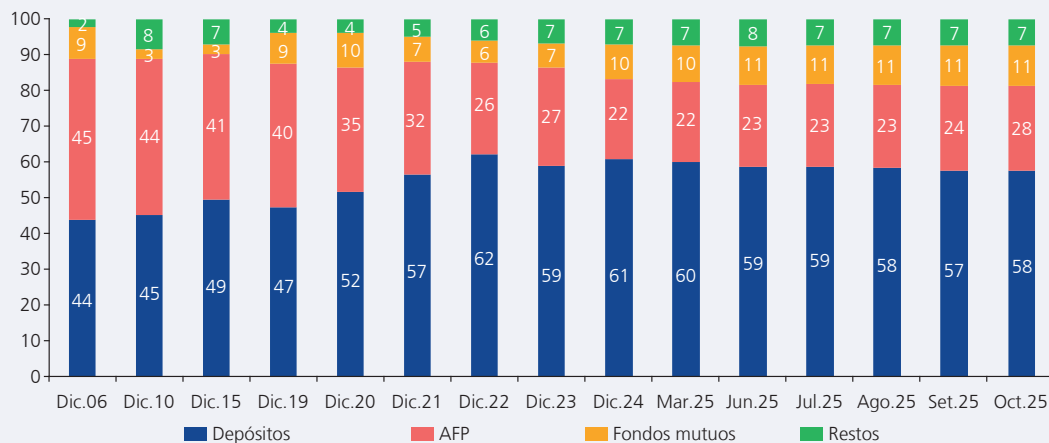


Nota: Resto comprende reservas técnicas de seguros, valores y otras obligaciones con el sector privado.

El siguiente gráfico muestra la evolución de la participación de los componentes del ahorro financiero. A octubre de 2025, los fondos mutuos representan el 11 por ciento del ahorro financiero.

### COMPONENTES DEL AHORRO FINANCIERO

(En miles)

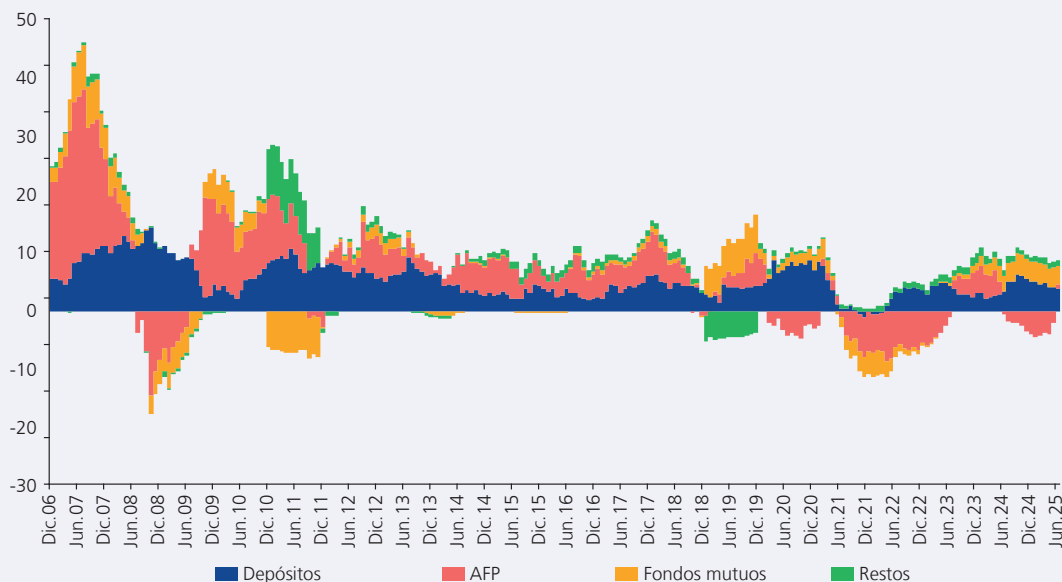


El siguiente gráfico muestra episodios previos de cambios en el ahorro financiero. Los fondos mutuos han experimentado ciclos de crecimiento impulsados principalmente por su atractivo rendimiento en comparación con los depósitos bancarios. Este fenómeno se observó en el periodo 2006-2008 y se repitió entre 2016-2017 y justo antes de la pandemia (2018-2020), donde las bajas tasas de interés llevaron a los inversionistas a buscar alternativas más rentables, haciendo que la participación de estos fondos en el ahorro total se multiplicara. La tendencia se revirtió temporalmente durante la crisis financiera de 2008 y, posteriormente, en la fase de normalización monetaria pospandemia (2021-2022), cuando los depósitos bancarios comenzaron a ofrecer retornos más altos, generando una migración parcial de

recursos de vuelta hacia ellos. Sin embargo, a partir de 2023, la dinámica ha vuelto a ser similar a los episodios previos: un diferencial de rendimientos a favor de los fondos mutuos, en un contexto de tasas de depósito bajas, ha motivado un nuevo ciclo de crecimiento para estos instrumentos de inversión.

### COMPONENTES DEL AHORRO FINANCIERO

(En contribuciones porcentuales)



En conclusión, la evolución reciente de los fondos mutuos en el Perú muestra una recuperación después de la pandemia. El patrimonio administrado alcanzó los S/ 61,6 mil millones en octubre de 2025, mientras que el número de partícipes alcanzó más de 475 mil en dicho periodo, reflejando tanto la valorización de portafolios como la entrada de nuevos inversionistas. Los datos muestran que los fondos mutuos se han convertido en un competidor directo de los depósitos bancarios, especialmente de los depósitos a plazo.