



BANCO CENTRAL DE RESERVA DEL PERÚ

# Programa Monetario Enero 2026

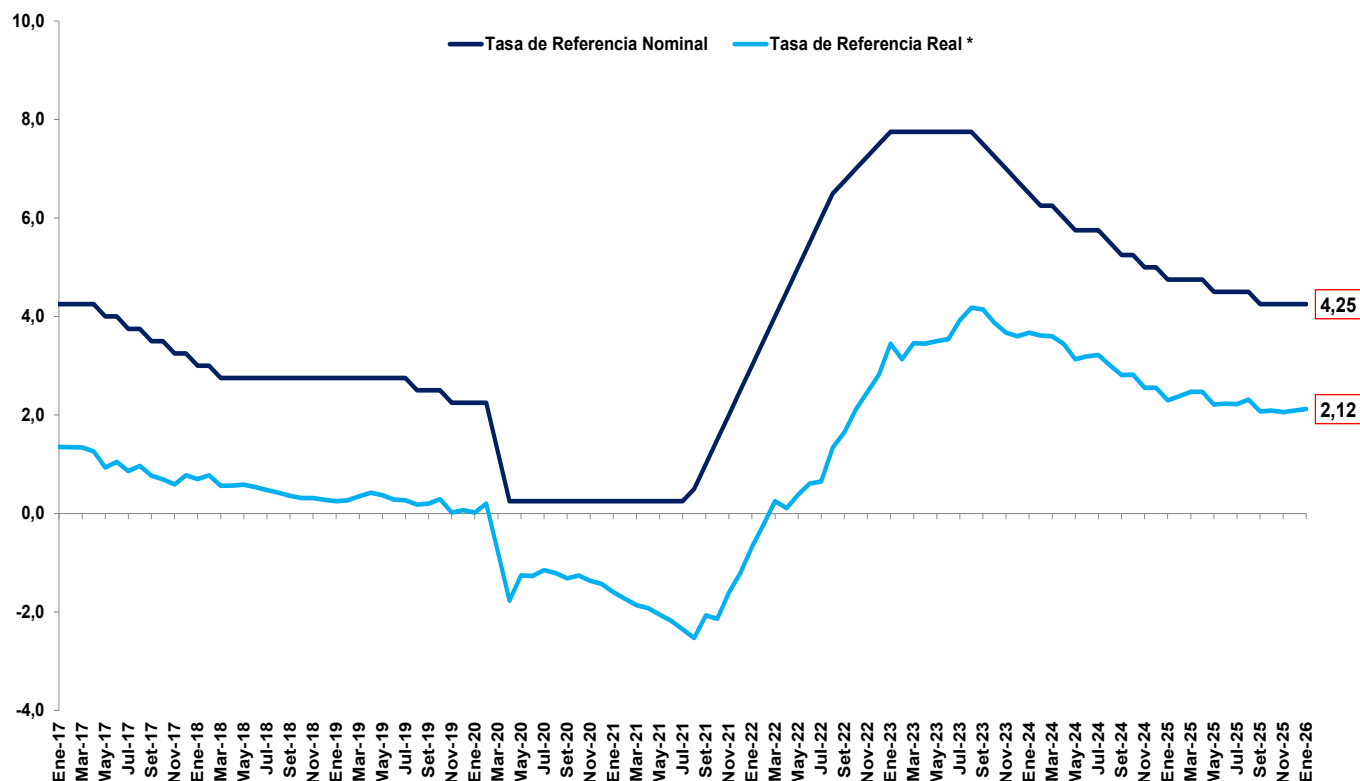
9 de enero de 2026





El Directorio del Banco Central de Reserva del Perú (BCRP) acordó mantener la tasa de interés de referencia en 4,25 por ciento.

## Tasa de Interés de Referencia Nominal y Real (en porcentaje)



\* Con expectativas de inflación.

	Ene. 25	Feb. 25	Mar. 25	Abr. 25	May. 25	Jun. 25	Jul. 25	Ago. 25	Set. 25	Oct. 25	Nov.25	Dic. 25	Ene. 26
(I) Tasa Nominal	4,75	4,75	4,75	4,75	4,50	4,50	4,50	4,50	4,25	4,25	4,25	4,25	4,25
(II) Expectativas de Inflación	2,45	2,37	2,28	2,28	2,29	2,27	2,28	2,19	2,18	2,16	2,19	2,16	2,13
(III) Tasa Real: (I) - (II)	2,30	2,38	2,47	2,47	2,21	2,23	2,22	2,31	2,07	2,09	2,06	2,09	2,12



La tasa de interés de referencia ha sido la más baja entre los principales países de la región desde el año 2020.

**Tasas de Interés de Política Monetaria Reales ex ante en América Latina \***  
(en porcentaje)

País	Tasa de interés nominal	Expectativa Inflación 12 meses	Tasa real ex ante
Brasil	15,00	4,04	10,96
Colombia	9,25	4,59	4,66
México	7,00	3,88	3,12
Chile	4,50	3,00	1,50
Perú	4,25	2,13	2,12

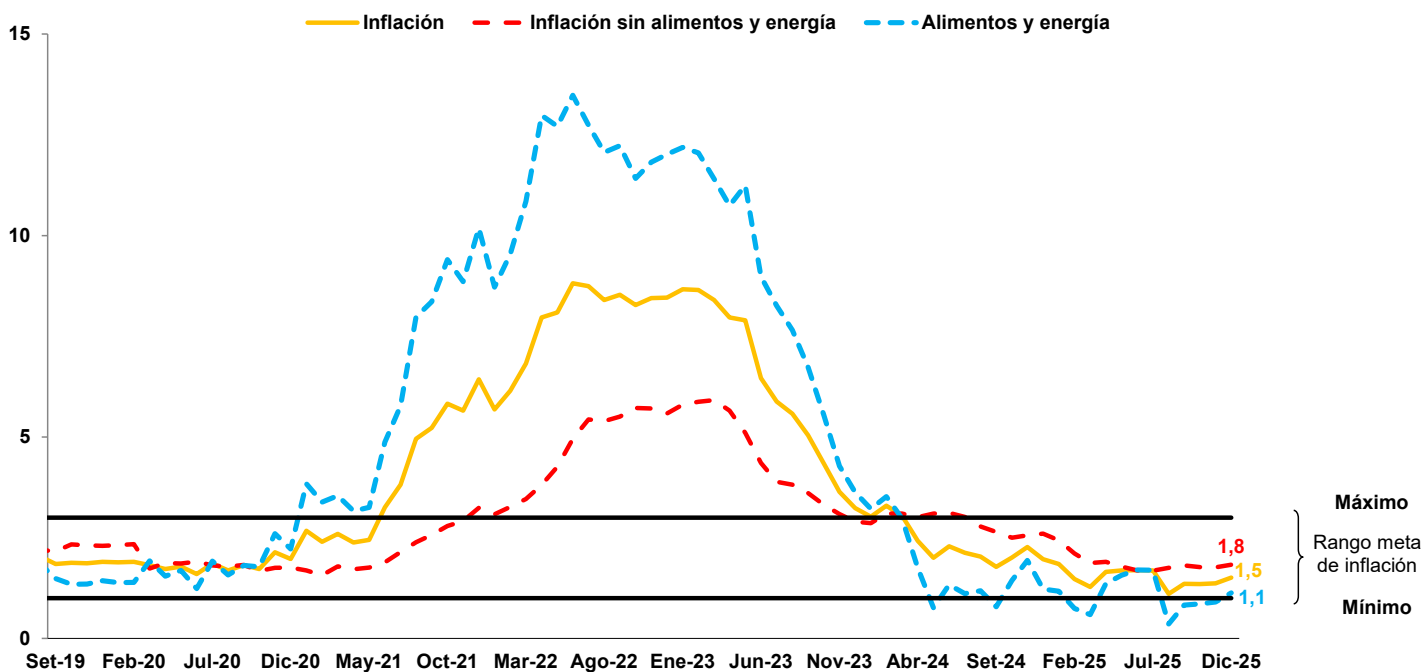
\* Tasas de política monetaria y expectativas actualizadas al 8 de enero de 2026.

Fuente: Bancos Centrales.



En diciembre, la tasa mensual de inflación fue de 0,24 por ciento, mientras que la tasa de inflación sin alimentos y energía fue de 0,45 por ciento. La tasa de inflación total a doce meses aumentó de 1,4 por ciento en noviembre a 1,5 por ciento en diciembre. La tasa de inflación sin alimentos y energía a doce meses permaneció en 1,8 por ciento, cerca al centro del rango meta.

## Inflación (variación porcentual 12 meses)



	Prom. 01 - 25	Dic-20	Dic-21	Dic-22	Dic-23	Mar-24	Jun-24	Set-24	Dic-24	Mar-25	Jun-25	Set-25	Nov-25	Dic-25
Inflación	2,9	2,0	6,4	8,5	3,2	3,0	2,3	1,8	2,0	1,3	1,7	1,4	1,4	1,5
Sin alimentos y energía	2,3	1,8	3,2	5,6	2,9	3,1	3,1	2,6	2,6	1,9	1,7	1,8	1,8	1,8
Servicios	2,6	1,9	3,6	5,7	3,0	3,5	3,5	2,9	3,0	1,9	1,9	2,2	2,2	2,3
Alimentos y energía	3,5	2,2	10,2	12,0	3,6	3,0	1,3	0,8	1,2	0,6	1,7	0,8	0,9	1,1
Alimentos	3,6	2,2	8,0	12,6	4,8	3,7	1,4	0,7	1,2	0,6	2,0	1,4	1,8	2,0
Energía	2,8	2,1	24,4	6,8	-6,8	-3,6	0,5	1,8	1,0	0,6	-1,1	-5,3	-7,8	-7,9

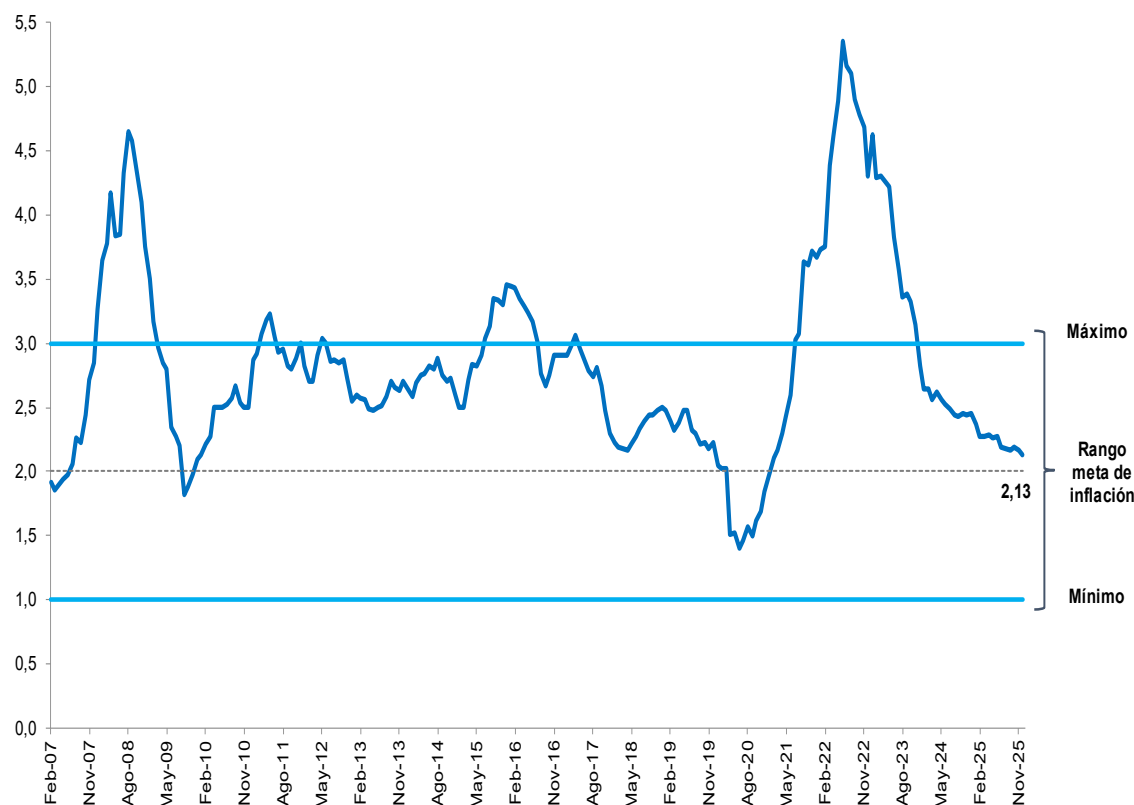
IPC sin alimentos y energía: IPC excluyendo alimentos, combustibles y electricidad.

Fuente: INEI.



**Las expectativas de inflación a doce meses disminuyeron de 2,2 por ciento en noviembre a 2,1 por ciento en diciembre, dentro del rango meta de inflación.**

**Expectativas de inflación a 12 meses  
de analistas y del sistema financiero  
(en porcentaje)**



**Encuesta de Expectativas  
Macroeconómicas: Inflación  
(en porcentaje)**

Encuesta realizada al:				
	31 de Oct.	28 de Nov.	31 de Dic.	
<b>ANALISTAS ECONÓMICOS 1/</b>				
2026	2,20	2,20	2,10	↓
2027	2,20	2,20	2,20	=
<b>SISTEMA FINANCIERO 2/</b>				
2026	2,30	2,20	2,15	↓
2027	2,25	2,15	2,20	↑
<b>EMPRESAS NO FINANCIERAS 3/</b>				
2026	2,30	2,25	2,20	↓
2027	2,30	2,30	2,30	=
<b>A 12 MESES 4/</b>	2,19	2,16	2,13	↓

1/ 16 analistas en Octubre, 18 en Noviembre, y 19 en Diciembre de 2025.

2/ 13 empresas financieras en Octubre, 14 en Noviembre, y 14 en Diciembre de 2025.

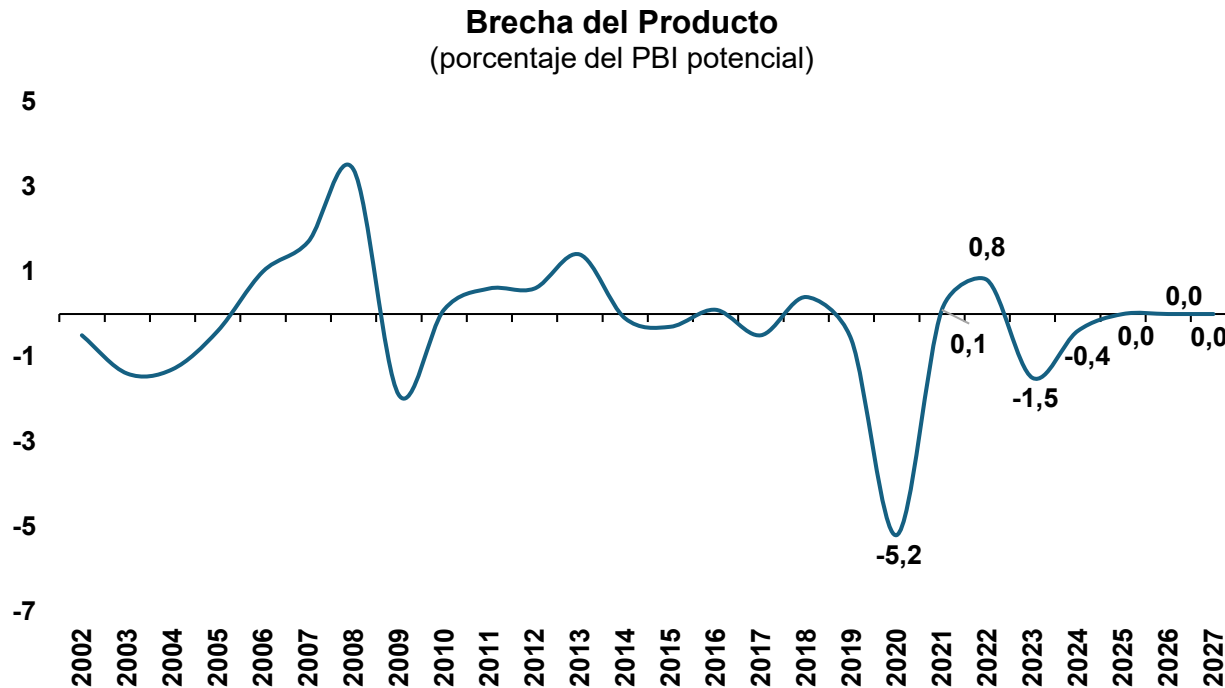
3/ 308 empresas no financieras en Octubre, 280 en Noviembre, y 306 en Diciembre de 2025.

4/ Las expectativas de inflación a 12 meses se calculan como el promedio simple de las expectativas a 12 meses del sistema financiero y de los analistas económicos.

**Nota:** Las expectativas de inflación a 12 meses se calculan como el promedio simple de las expectativas a 12 meses del sistema financiero y de los analistas económicos. Para cada uno de ellos, se obtiene un estimado de la expectativa a 12 meses ponderando la expectativa del año por el número de meses restantes y las expectativas del año siguiente por el número de meses que faltan para completar los 12 meses.



## La actividad económica se mantiene alrededor de su nivel potencial,...



Nota: Diferencia entre el PBI observado y potencial estimado. Una brecha positiva (negativa) implica presiones inflacionarias de demanda al alza (a la baja).

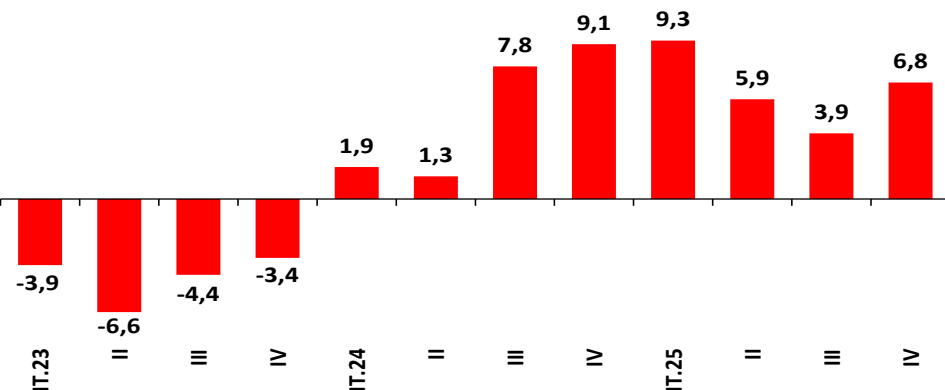
Fuente: Reporte de Inflación de Diciembre de 2025.



...y los indicadores adelantados a diciembre continúan mostrando un buen desempeño.

### IGV Interno

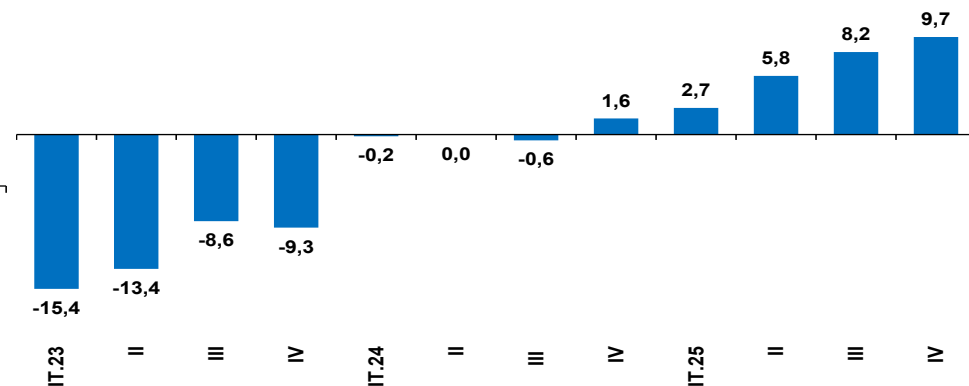
(var. % real interanual)



Fuente: SUNAT.

### Consumo Interno de Cemento

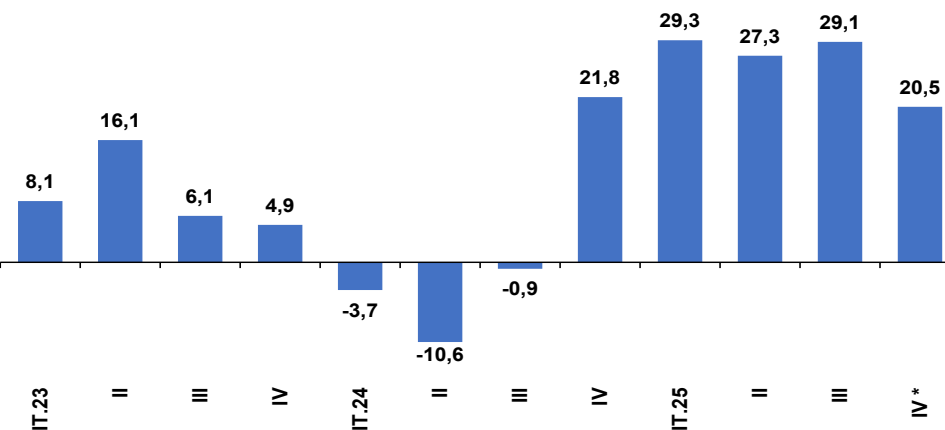
(var. % interanual)



Fuente: INEI.

### Importaciones de Bienes de Consumo Duradero \*

(var. % real interanual)

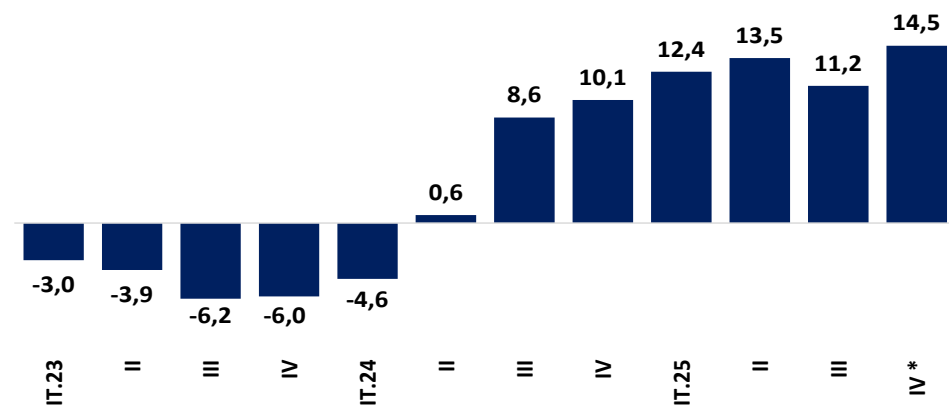


\* La información de diciembre es preliminar.

Fuente: BCRP.

### Circulante \*

(var. % nominal interanual)



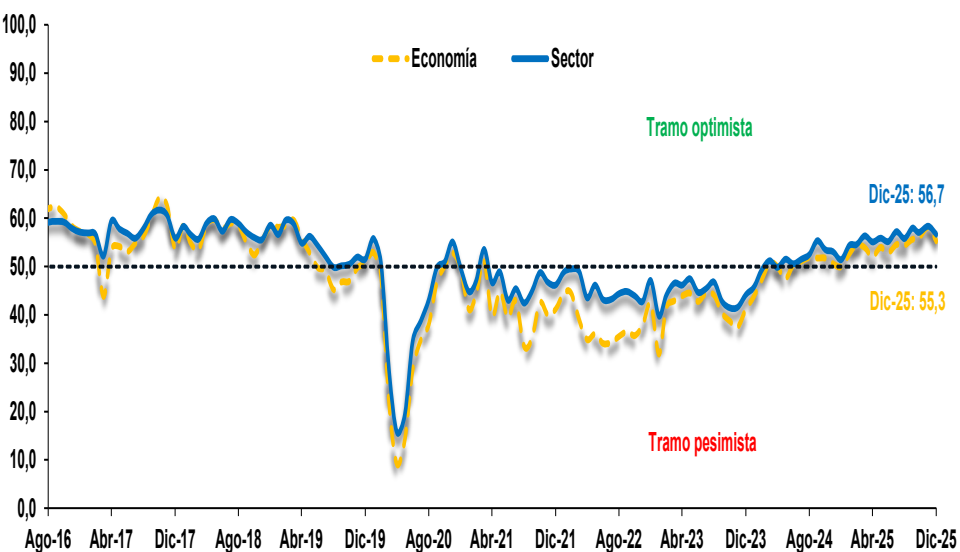
\* La información de diciembre es preliminar.

Fuente: BCRP.



**Asimismo, casi todos los indicadores de situación actual y de expectativas se mantuvieron en el tramo optimista.**

## Expectativas de los empresarios acerca de la economía y del sector en 3 meses (Índice de difusión)



Fuente: BCRP.

## Resultados de la Encuesta de Expectativas Macroeconómicas

	Octubre 2025	Noviembre 2025		Diciembre 2025		Correlación con PBI <sup>1/</sup>
<b>SITUACIÓN ACTUAL</b>						
DEL NEGOCIO	55,6	57,1	↑ >	58,0	↑ >	0,56
NIVEL DE VENTAS	58,4	59,7	↑ >	57,7	↓ >	0,49
NIVEL DE PRODUCCIÓN	57,3	55,2	↓ >	52,6	↓ >	0,44
NIVEL DE DEMANDA CON RESPECTO A LO ESPERADO	46,2	47,8	↑ <	50,0	↑ =	0,68
ÓRDENES DE COMPRA RESPECTO AL MES ANTERIOR	56,7	54,9	↓ >	54,8	~ >	0,52
DÍAS DE INVENTARIOS NO DESEADOS <sup>2/</sup>	7,3	9,3	↑ <	11,6	↑ <	-0,36
<b>EXPECTATIVA DE:</b>						
LA ECONOMÍA A 3 MESES	55,9	58,2	↑ >	55,3	↓ >	0,63
LA ECONOMÍA A 12 MESES	61,0	63,9	↑ >	64,5	↑ >	0,42
EL SECTOR A 3 MESES	57,0	58,3	↑ >	56,7	↓ >	0,67
EL SECTOR A 12 MESES	65,7	66,2	↑ >	64,6	↓ >	0,33
LA SITUACIÓN DE SU EMPRESA A 3 MESES	58,2	59,6	↑ >	57,9	↓ >	0,66
LA SITUACIÓN DE SU EMPRESA A 12 MESES	66,7	69,6	↑ >	69,7	~ >	0,66
DEMANDA DE SUS PRODUCTOS A 3 MESES	62,3	61,8	↓ >	58,7	↓ >	0,66
DEMANDA DE SUS PRODUCTOS A 12 MESES	70,7	70,9	~ >	70,9	~ >	0,66
CONTRATACIÓN DE PERSONAL A 3 MESES	54,3	55,9	↑ >	53,5	↓ >	0,66
CONTRATACIÓN DE PERSONAL A 12 MESES	63,7	62,8	↓ >	61,1	↓ >	0,58
INVERSIÓN DE SU EMPRESA A 3 MESES <sup>3/</sup>	56,5	55,8	↓ >	57,6	↑ >	0,65
INVERSIÓN DE SU EMPRESA A 12 MESES <sup>3/</sup>	65,3	65,4	~ >	65,6	~ >	0,65
<b>EXPECTATIVA DEL PRECIO PROMEDIO DE:</b>						
INSUMOS A 3 MESES	48,8	52,0	↑ >	55,0	↑ >	0,63
VENTA A 3 MESES	55,8	53,5	↓ >	54,5	↑ >	0,59

> : mayor a 50.

< : menor a 50.

~ : Indica que la diferencia mensual de cada índice de difusión no es mayor, en valor absoluto, que 0,2. Las flechas hacia arriba o hacia abajo indican que se superó este umbral, mientras que el signo "-" implica que el índice no varió.

<sup>1/</sup> Correlaciones halladas a partir de diciembre de 2007 hasta diciembre de 2019 respectivamente. Para los indicadores de situación actual se muestra la correlación contemporánea, y para el resto de expectativas se presenta la correlación con el PBI adelantado tres periodos.

<sup>2/</sup> Los días de inventarios no deseados muestran la diferencia entre los días de inventarios correspondientes a cada mes menos los días de inventarios deseados según las empresas.

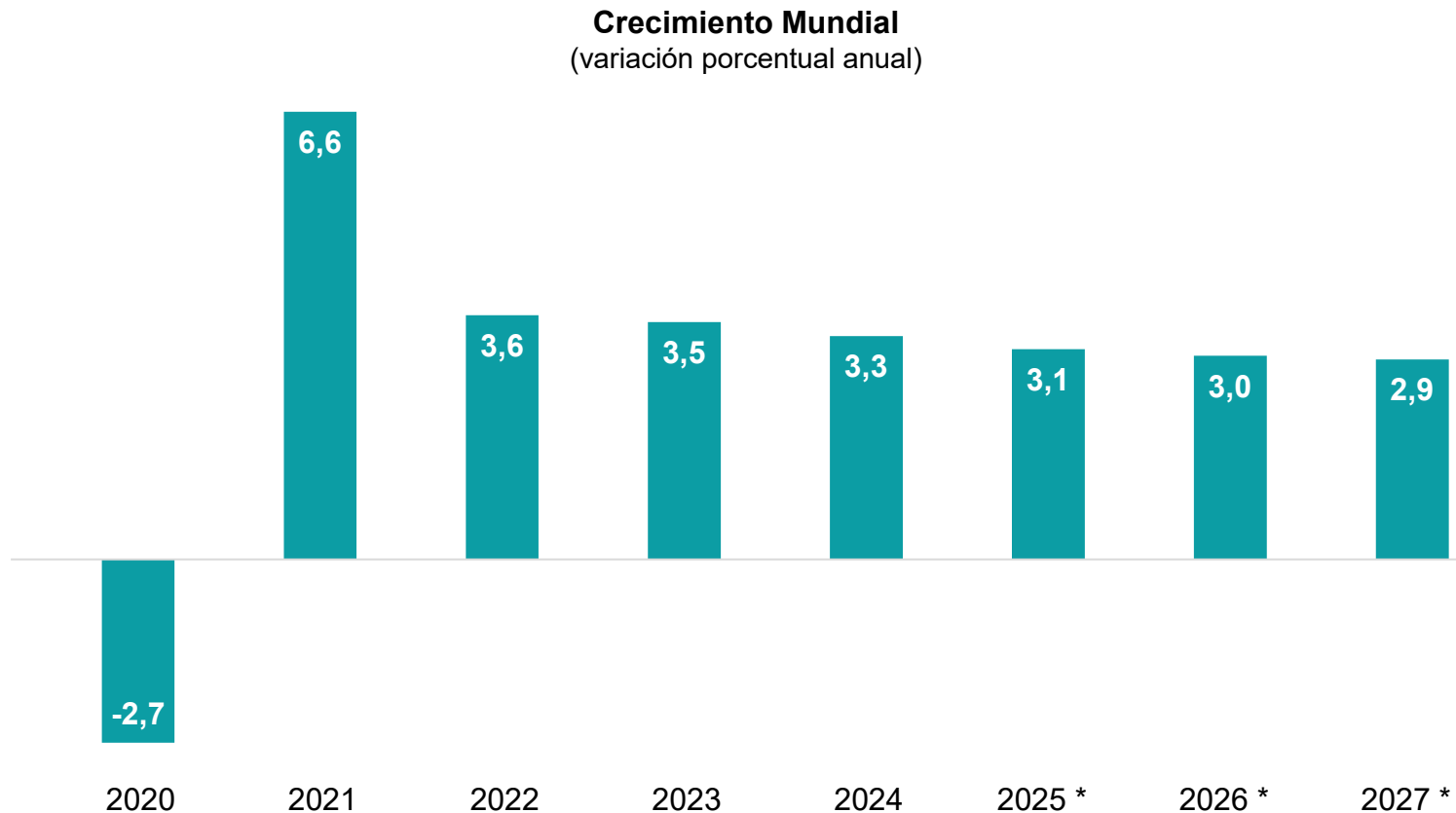
<sup>3/</sup> Correlación con Inversión Privada desde setiembre 2017 hasta diciembre 2019, considerando rezago óptimo ( $t = -3$  para inversión a 3 meses y  $t = -6$  para inversión a 12 meses).

Fuente: BCRP.





Las perspectivas de la actividad económica mundial apuntan hacia un crecimiento moderado, algo menor al estimado para el año 2025.



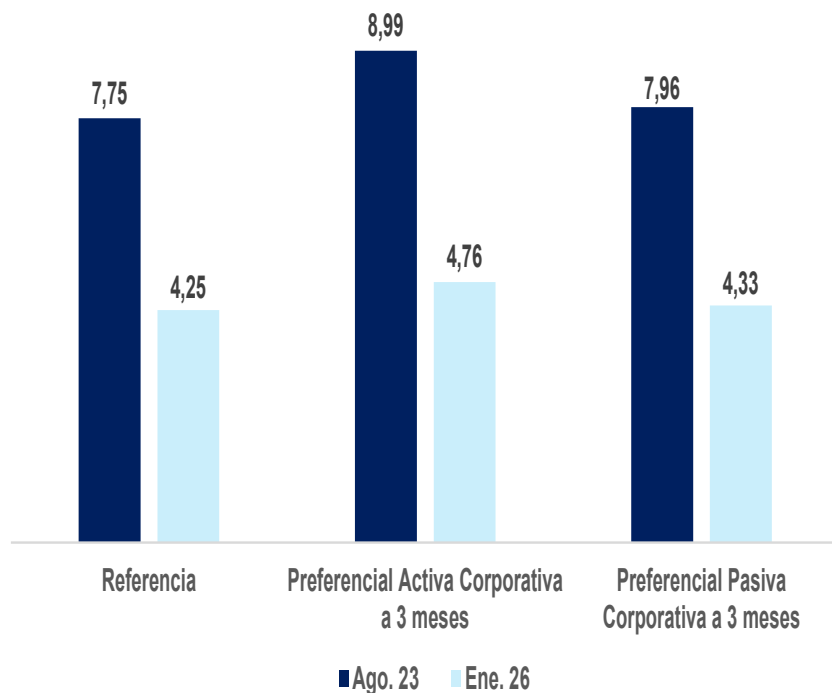
\* Proyección.

Fuente: Reporte de Inflación de Diciembre de 2025.

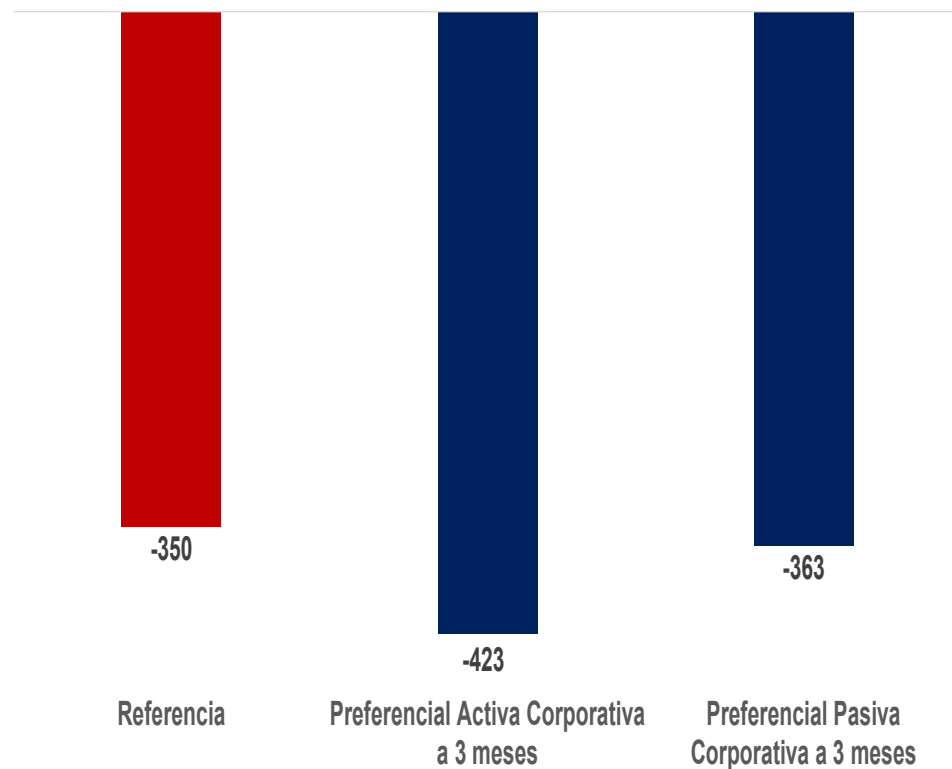


Las tasas de interés del sistema financiero en moneda nacional han venido reduciéndose desde setiembre de 2023, en línea con la evolución de la tasa de interés de referencia del BCRP.

**Tasas de Interés en Moneda Nacional \***  
(en porcentaje)



**Tasas de Interés en Moneda Nacional \***  
(variación en puntos básicos entre agosto de 2023 y enero de 2026)

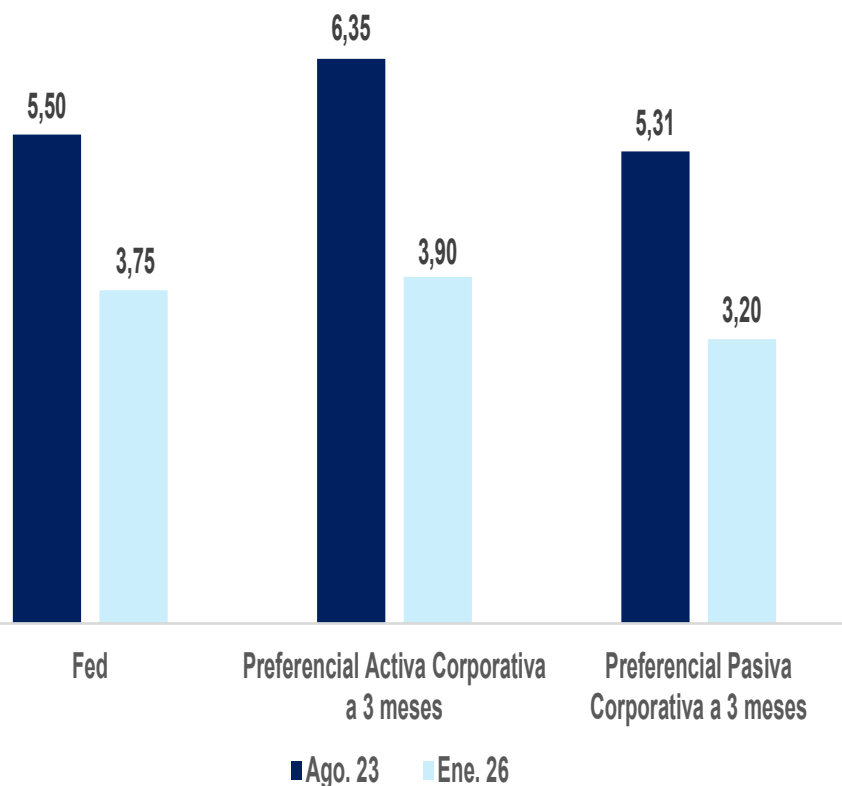


\* Al 8 de enero de 2026.  
Fuente: BCRP.

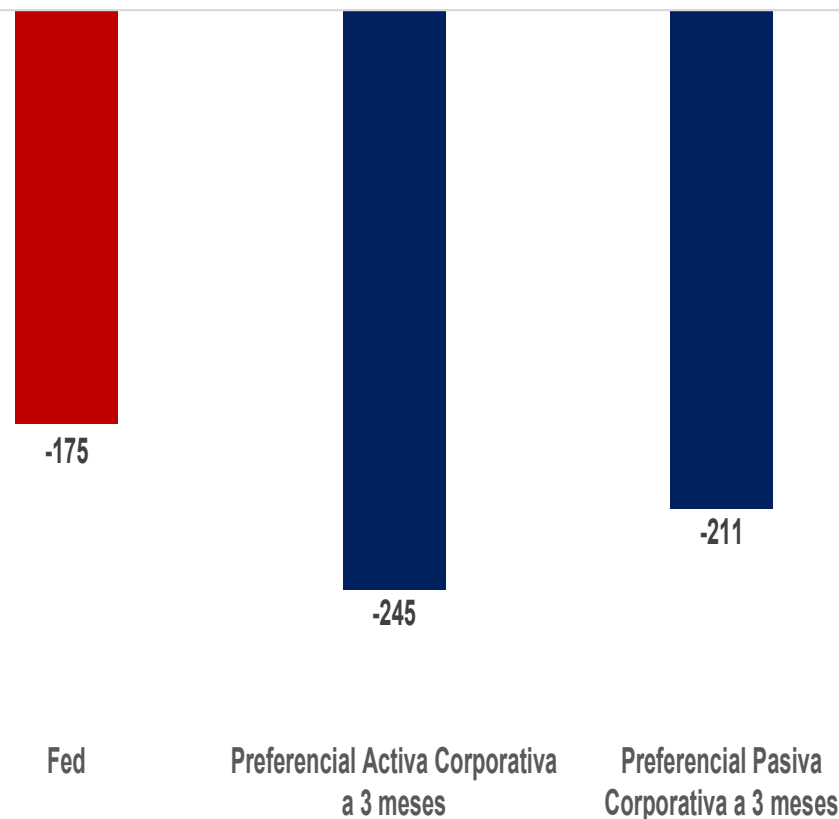


Las tasas de interés del sistema financiero en moneda extranjera también vienen reduciéndose recientemente, en línea con la evolución de las tasas internacionales.

**Tasas de Interés en Moneda Extranjera \***  
(en porcentaje)



**Tasas de Interés en Moneda Extranjera \***  
(variación en puntos básicos entre agosto de 2023 y enero de 2026)



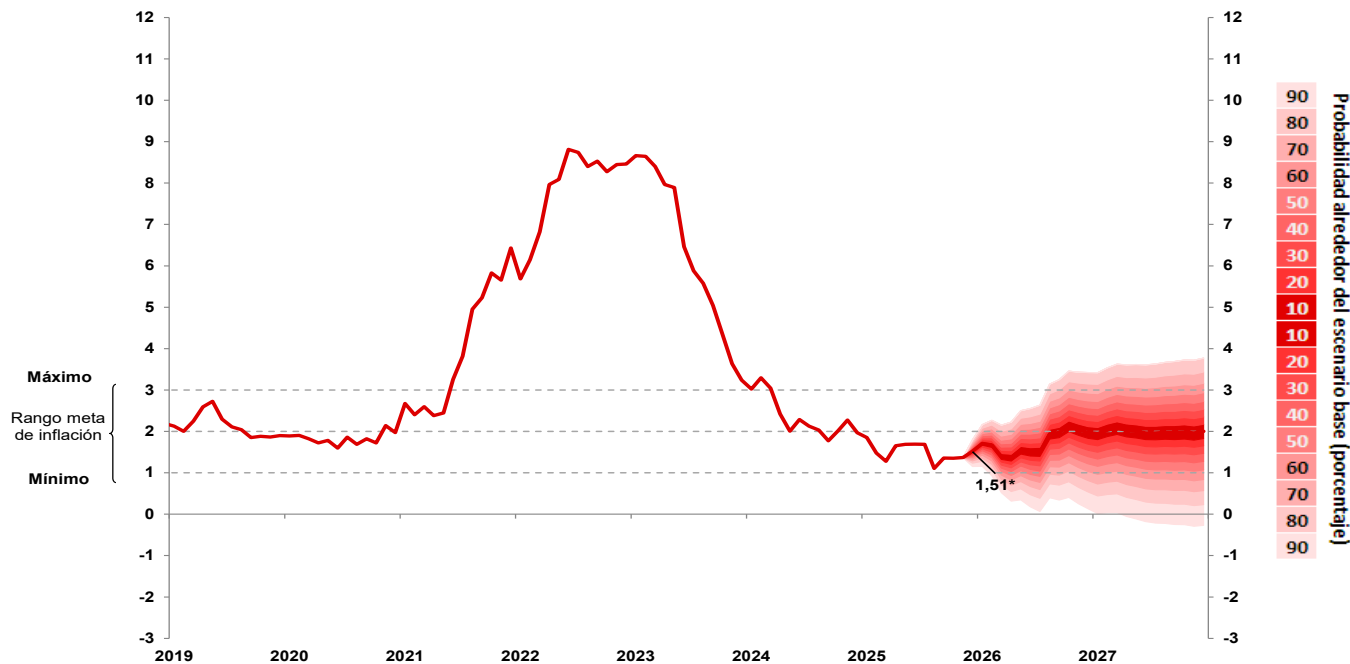
\* Al 8 de enero de 2026.  
Fuente: BCRP y Fed.



Se proyecta que la inflación interanual se aproxime al centro del rango meta en los próximos meses. Asimismo, se estima que la inflación sin alimentos y energía se mantendrá alrededor de 2 por ciento en el horizonte de proyección.

El Directorio se encuentra especialmente atento a la nueva información referida a la inflación y sus determinantes, incluyendo la evolución de la inflación subyacente, las expectativas de inflación y la actividad económica, para considerar, de ser necesario, modificaciones en la posición de la política monetaria. El Directorio reafirma su compromiso de adoptar las acciones necesarias para mantener la inflación en el rango meta.

### Proyección de Inflación: 2025 - 2027 (variación porcentual últimos doce meses)



\* Ejecutado a diciembre de 2025.

Fuente: Reporte de Inflación de Diciembre de 2025.



BANCO CENTRAL DE RESERVA DEL PERÚ

# Programa Monetario Enero 2026

9 de enero de 2026

