



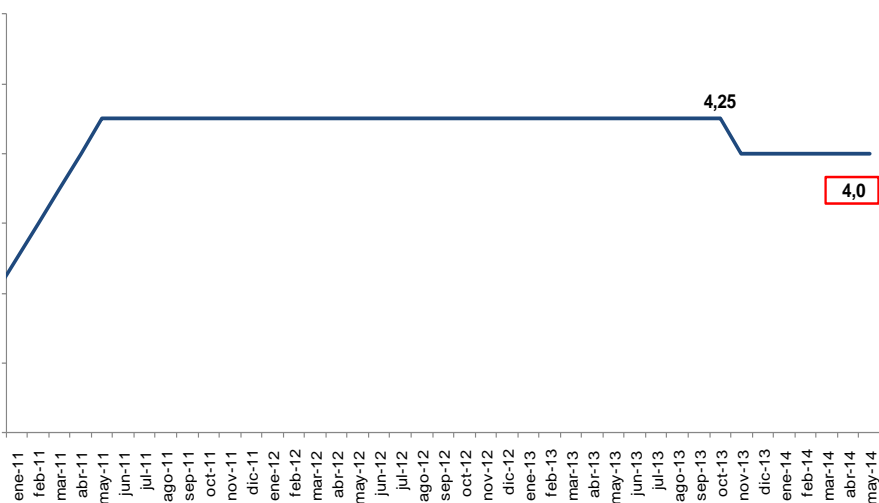
BANCO CENTRAL DE RESERVA DEL PERÚ

Programa Monetario de Mayo

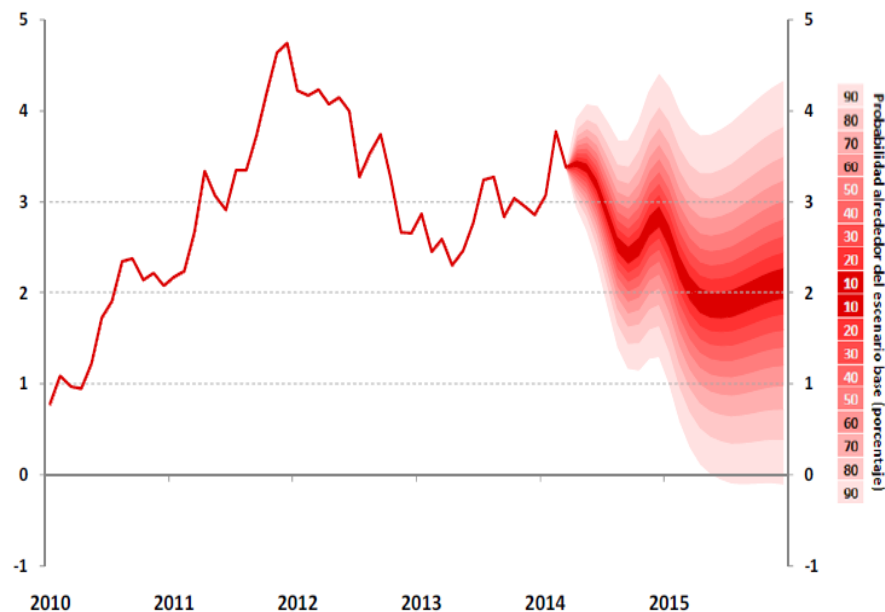
9 de mayo de 2014

El Directorio del Banco Central de Reserva del Perú acordó mantener la tasa de interés de referencia de la política monetaria en 4,0 por ciento. Este nivel de tasa de referencia es compatible con una proyección de inflación que converge al rango meta en 2014 y a 2,0 por ciento en 2015.

Tasa de interés de referencia del Banco Central
(En porcentaje)



Proyección de inflación
(Var. % respecto a similar mes del año anterior)

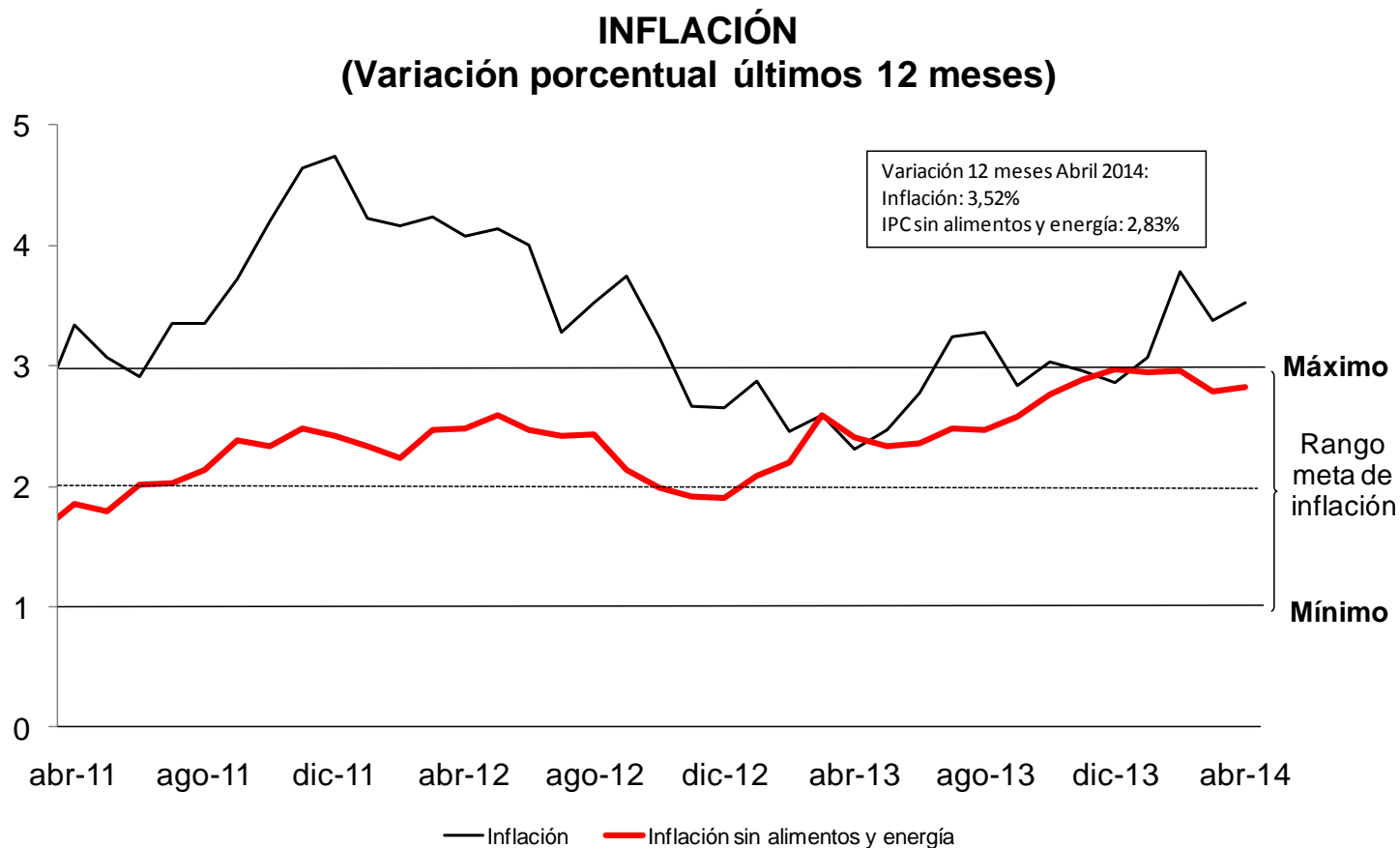


Nota: El gráfico muestra la probabilidad de ocurrencia de valores de la inflación en el futuro, de acuerdo con lo considerado en los pronósticos de inflación del Reporte de Inflación de abril 2014.

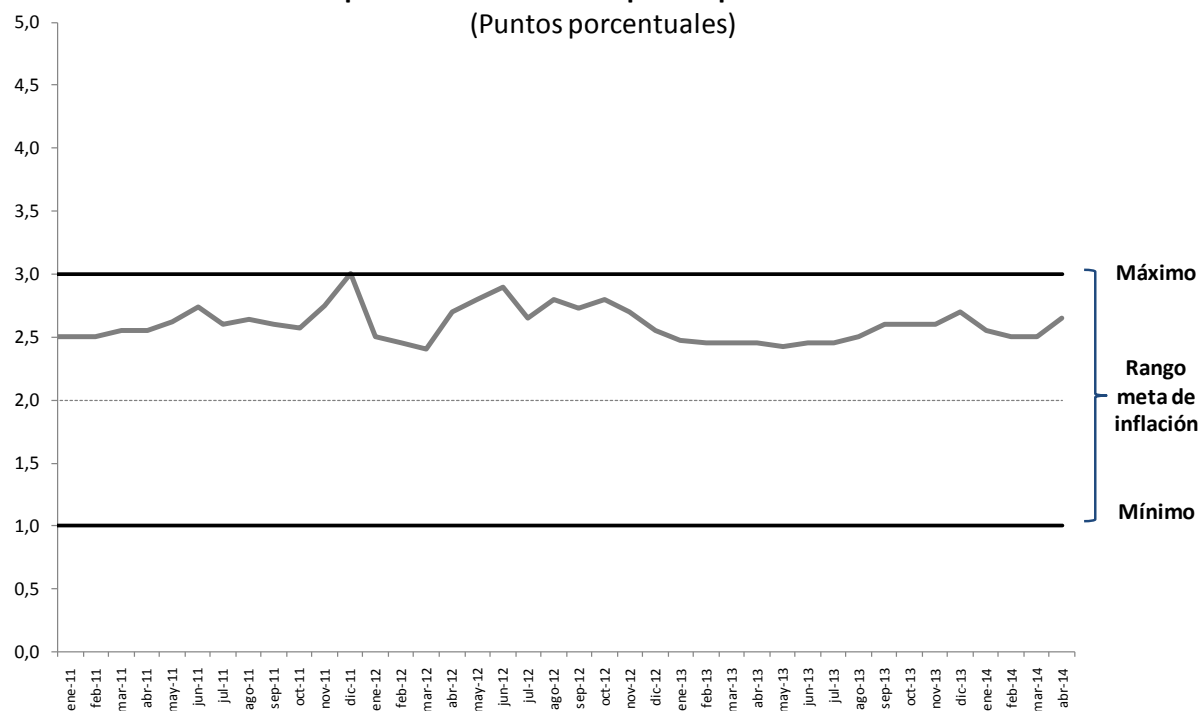


BANCO CENTRAL DE RESERVA DEL PERÚ

La inflación en abril fue 0,39 por ciento, con lo que la inflación de los últimos 12 meses pasó de 3,38 por ciento en marzo a 3,52 por ciento en abril, lo que reflejó el aumento en el precio de algunos alimentos por factores estacionales. La tasa de inflación sin alimentos y energía fue 0,20 por ciento, acumulando 2,83 por ciento en los últimos 12 meses.



Expectativas de inflación para el próximo año*
(Puntos porcentuales)



* Corresponde al promedio de las expectativas del sistema financiero y analistas económicos.

ENCUESTA DE EXPECTATIVAS MACROECONÓMICAS: INFLACIÓN (%)

	Encuesta realizada al:		
	28 de Feb.	31 de Mar.	30 de Abr.
ANALISTAS ECONÓMICOS ^{1/}			
2014	2,6	2,8	2,8
2015	2,5	2,5	2,6
2016	2,5	2,5	2,5
SISTEMA FINANCIERO ^{2/}			
2014	2,6	2,7	2,8
2015	2,5	2,5	2,7
2016	2,5	2,5	2,6
EMPRESAS NO FINANCIERAS ^{3/}			
2014	3,0	3,0	3,0
2015	3,0	3,0	3,0
2016	3,0	3,0	3,0

^{1/} 21 analistas en febrero, 22 en marzo y 20 en abril del 2014.

^{2/} 20 empresas financieras en febrero, 22 en marzo y 20 en abril del 2014.

^{3/} 361 empresas no financieras en febrero, 358 en marzo y 365 en abril del 2014.

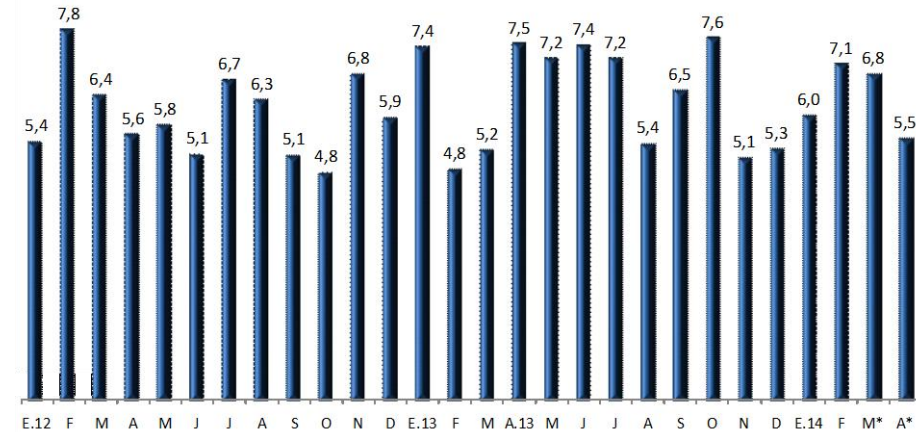


BANCO CENTRAL DE RESERVA DEL PERÚ

Los indicadores de actividad productiva y las encuestas de expectativas señalan una actividad económica dinámica, aunque a una tasa menor a la esperada.

Electricidad

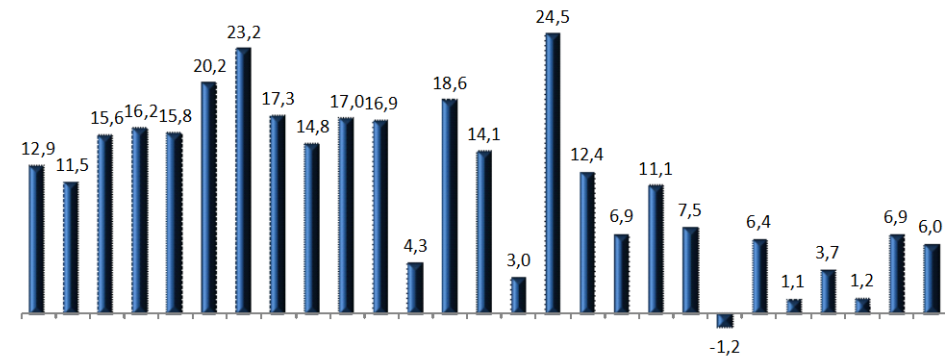
(Var. % respecto a similar mes del año anterior)



Fuente: COES

Consumo interno de cemento

(Var. % respecto a similar mes del año anterior)



E.12 F M A M J J A S O N D E.13 F M A.13 M J J A S O N D E.14 F M*

Fuente: Asocem y empresas



BANCO CENTRAL DE RESERVA DEL PERÚ

Los indicadores de expectativas económicas para los siguientes tres meses muestran una recuperación en abril...

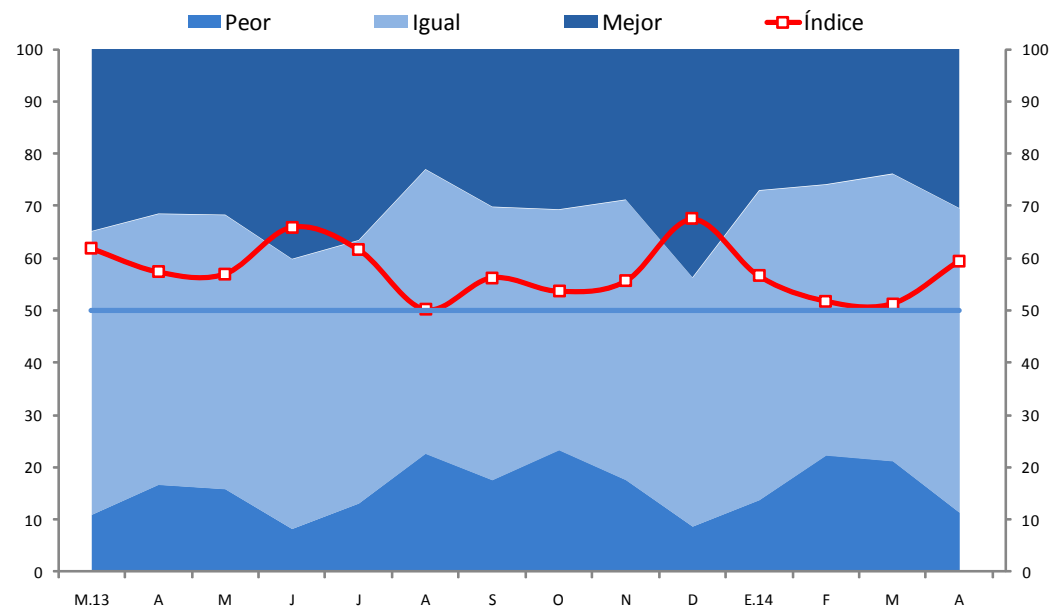
Principales resultados de la Encuesta de Expectativas Macroeconómicas

	Enero 2014	Febrero	Marzo	Abril
EXPECTATIVA DE DEMANDA DE SUS PRODUCTOS A 3 MESES	62,0	62,9	61,0	61,4
EXPECTATIVA DE CONTRATACIÓN DE PERSONAL A 3 MESES	54,2	56,4	53,5	54,3
EXPECTATIVA DE LA ECONOMÍA A 3 MESES	59,3	60,2	53,8	54,2
EXPECTATIVA DEL SECTOR A 3 MESES	61,0	59,5	55,7	56,5
SITUACIÓN ACTUAL DEL NEGOCIO	62,2	61,3	61,4	61,4
NIVEL DE VENTAS	54,4	55,0	53,2	56,2
INVENTARIOS RESPECTO AL MES ANTERIOR	50,2	47,7	50,2	49,8
ÓRDENES DE COMPRA RESPECTO AL MES ANTERIOR	50,2	51,3	49,3	55,6
SITUACIÓN FINANCIERA DE LA EMPRESA	65,1	62,9	62,7	62,7
SITUACIÓN DE ACCESO AL CRÉDITO DE LA EMPRESA	68,1	65,9	66,0	66,9



ÍNDICE DE CONFIANZA DEL CONSUMIDOR

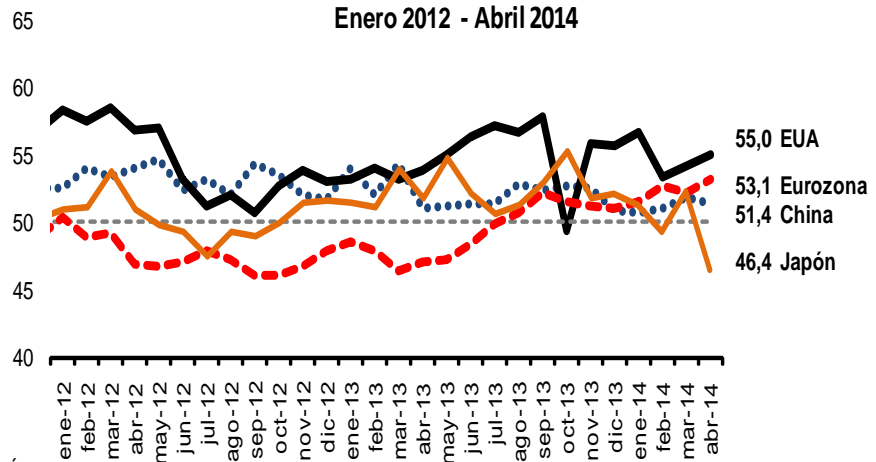
1. ¿Cómo está su situación familiar respecto a hace 12 meses?
2. ¿Cómo cree que estará su situación familiar dentro de 12 meses?



	M.13	A	M	J	J	A	S	O	N	D	E.14	F	M	A
Mejor	35	31	32	40	37	23	30	31	29	44	27	26	24	30
Igual	54	52	53	52	50	54	52	46	54	48	59	52	55	58
Peor	11	17	16	8	13	23	18	23	18	9	14	22	21	11
Índice	62	57	57	66	62	50	56	54	56	68	57	52	51	60
Índice desestacionalizado	65	57	58	64	61	53	58	55	58	59	55	52	53	60



Índice de Servicios*
Enero 2012 - Abril 2014



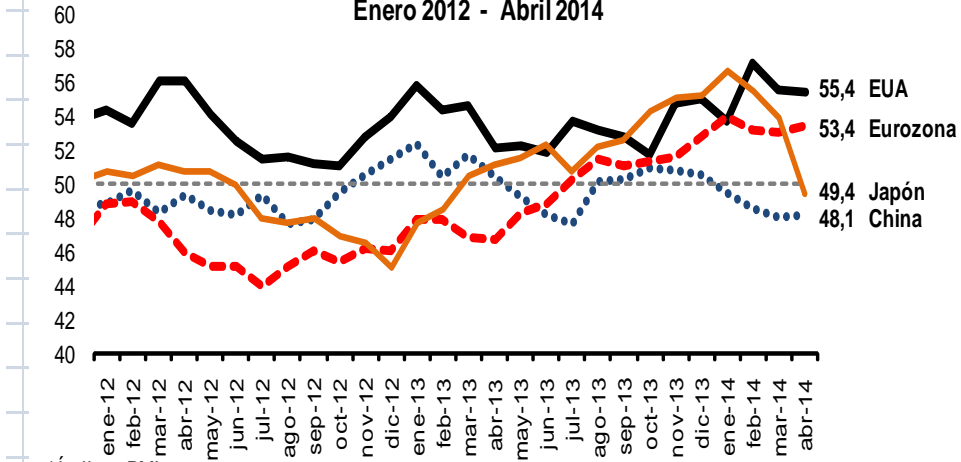
* Índices PMI
Fuente: Bloomberg.

Servicios

	Dic-12	Dic-13	Ene-14	Feb-14	Mar-14	Abr-14
EUA	53,0	55,7	56,7	53,3	54,2	55,0
China	51,7	50,9	50,7	51,0	51,9	51,4
Eurozona	47,8	51,0	51,6	52,6	52,2	53,1
Japón	51,5	52,1	51,2	49,3	52,2	46,4

Fuente: Bloomberg y JP Morgan.

Índice de Manufactura*
Enero 2012 - Abril 2014



* Índices PMI
Fuente: Bloomberg.

Manufactura

	Dic-12	Dic-13	Ene-14	Feb-14	Mar-14	Abr-14
EUA	54,0	55,0	53,7	57,1	55,5	55,4
China	51,5	50,5	49,5	48,5	48,0	48,1
Eurozona	46,1	52,7	54,0	53,2	53,0	53,4
Japón	45,0	55,2	56,6	55,5	53,9	49,4

Fuente: Bloomberg y JP Morgan.

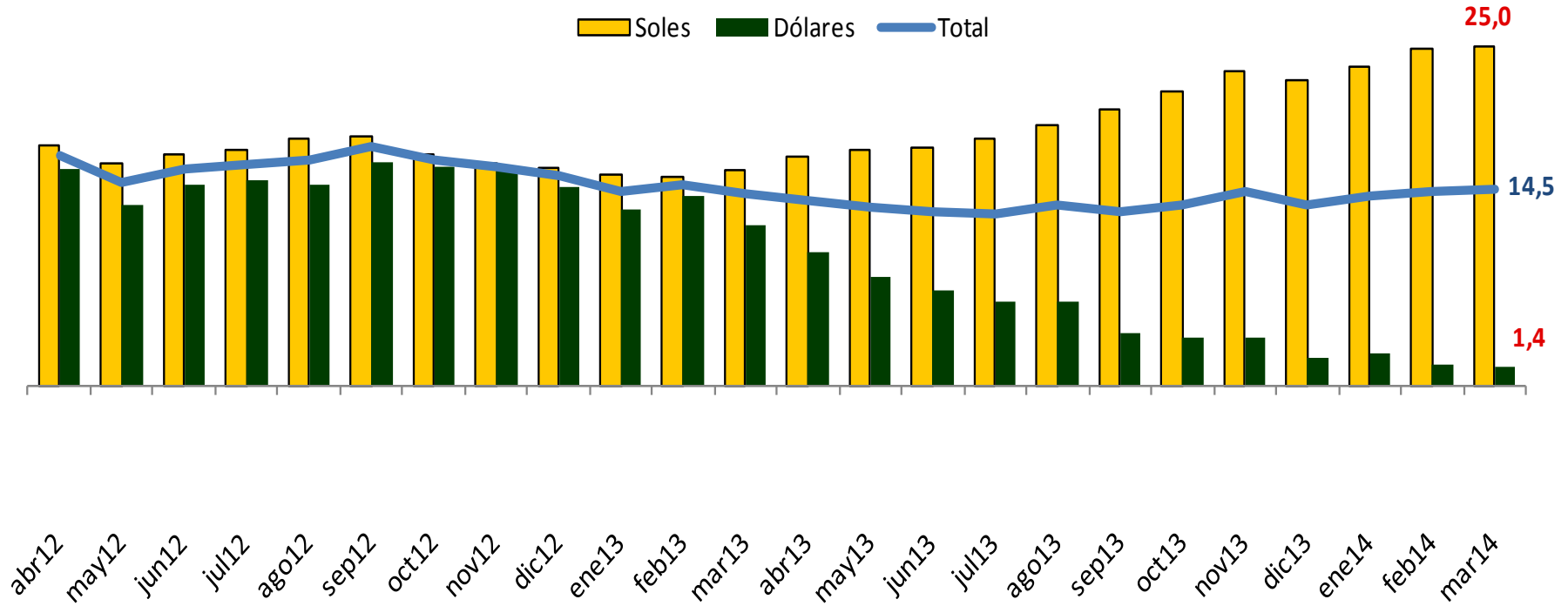
*/ Promedio enero-febrero



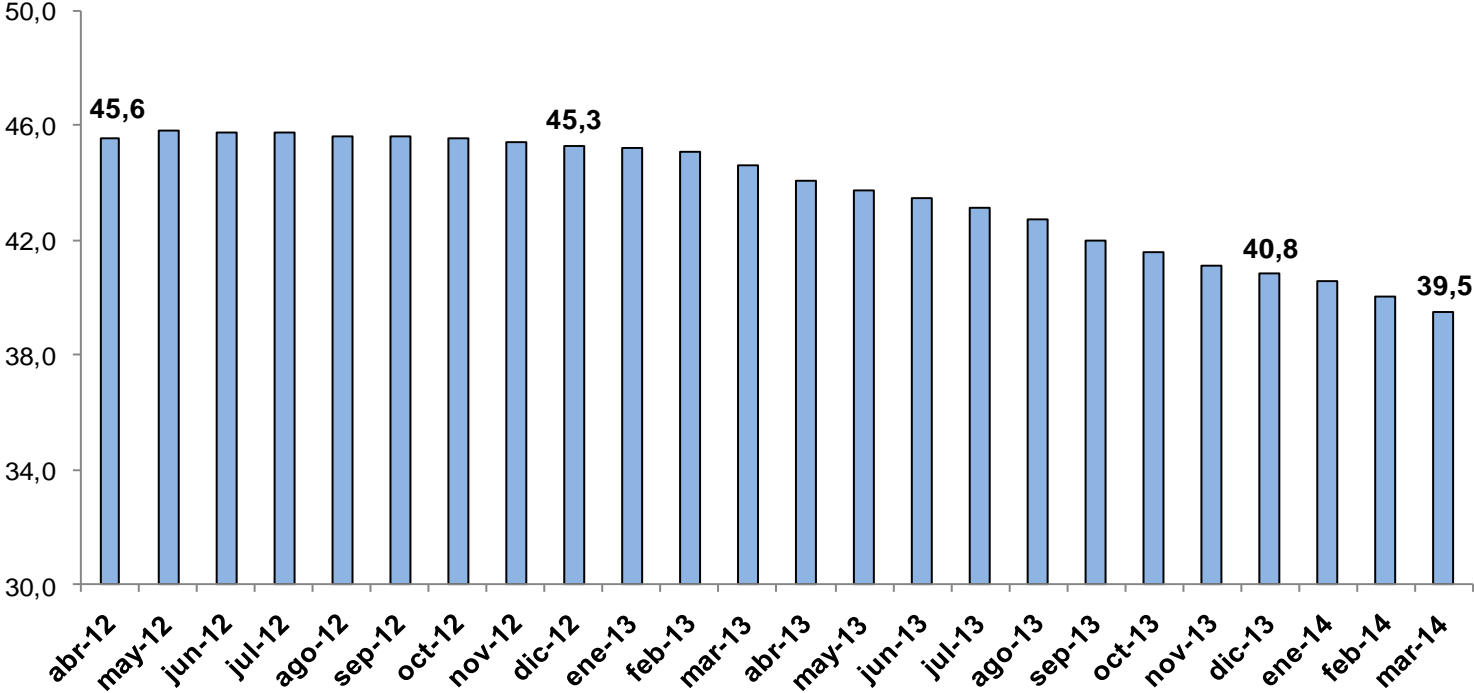
En marzo el crédito en soles al sector privado creció 25,0 por ciento, mientras que el crédito en moneda extranjera creció sólo en 1,4 por ciento ...

CRÉDITO AL SECTOR PRIVADO POR MONEDAS

Tasas de variación anual

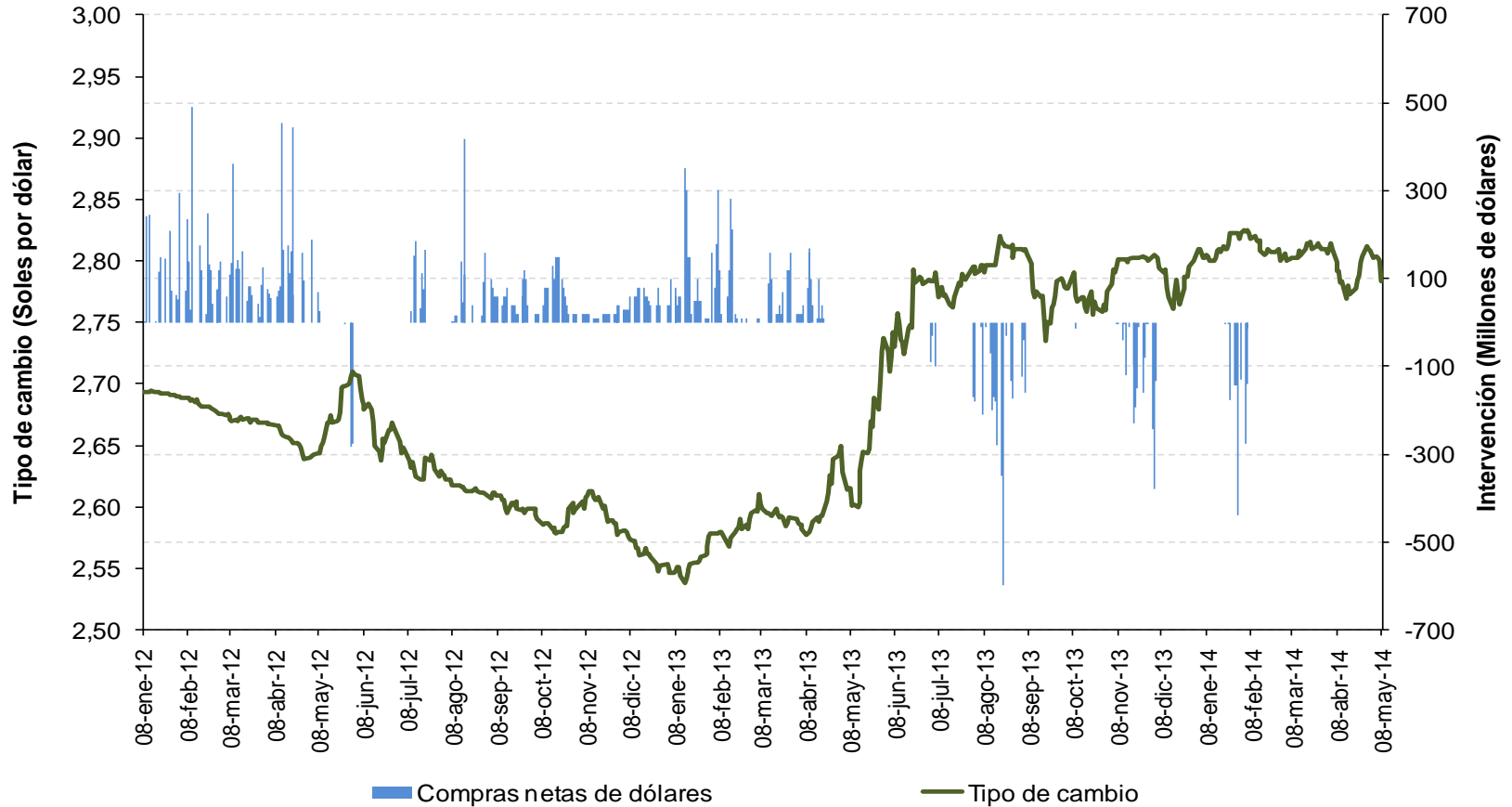


DOLARIZACIÓN DEL CRÉDITO AL SECTOR PRIVADO (En porcentaje)



En abril, el tipo de cambio cerró en S/. 2,808 por dólar, nivel similar al S/. 2,809 por dólar del cierre de marzo, con lo que se registró una apreciación de 0,04 por ciento. En lo que va del mes, el tipo de cambio se ha apreciado 0,9 por ciento.

Tipo de cambio e intervención en el mercado cambiario





BANCO CENTRAL DE RESERVA DEL PERÚ

Programa Monetario de Mayo

9 de mayo de 2014