

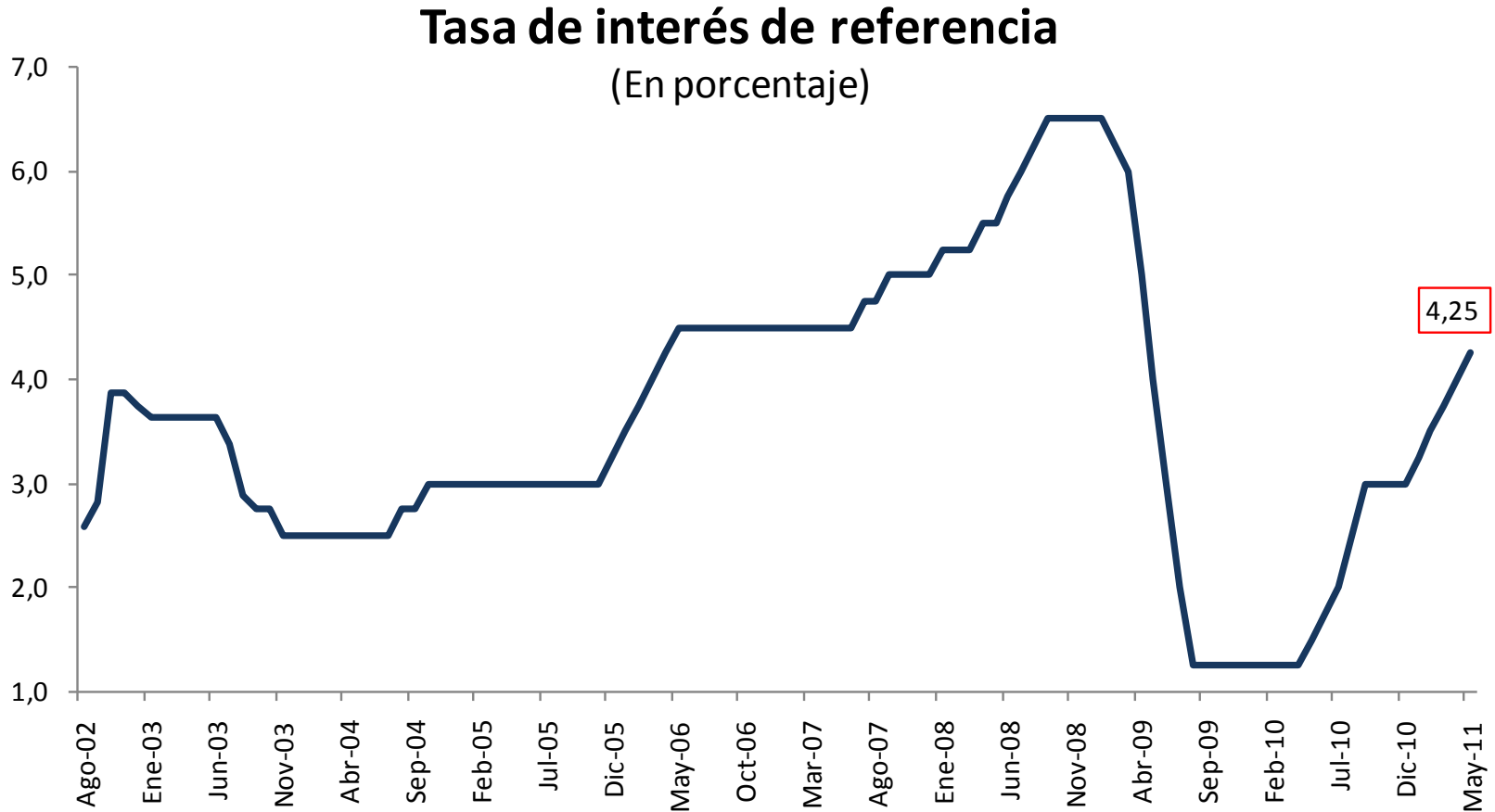
Programa Monetario Mayo 2011



BANCO CENTRAL DE RESERVA DEL PERÚ



El Directorio del Banco Central de Reserva del Perú aprobó elevar la tasa de interés de referencia de la política monetaria de 4,0 por ciento a 4,25 por ciento.



Esta medida tiene como finalidad limitar el impacto de los aumentos de precios internacionales de alimentos y combustibles en las expectativas de inflación. Futuros ajustes en la tasa de interés de referencia estarán condicionados a la nueva información sobre la inflación y sus determinantes.

TRIGO (US\$/tm.)



MAÍZ (US\$/tm.)



ACEITE DE SOYA (US\$/tm.)



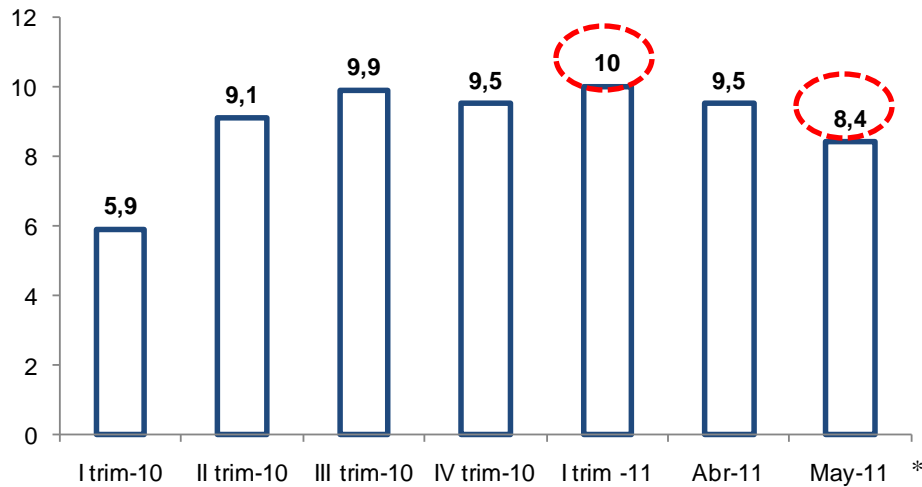
PETRÓLEO WTI (US\$/bar.)



Los indicadores actuales y adelantados de actividad muestran un alto dinamismo de la actividad económica, aunque algo menor al de los meses previos. Así, en lo que va de mayo la producción de electricidad registra un aumento anual de 8,4 por ciento, menor al aumento de 10 por ciento en el primer trimestre.

Evolución de la electricidad

(Variación porcentual respecto a similar periodo del año anterior)

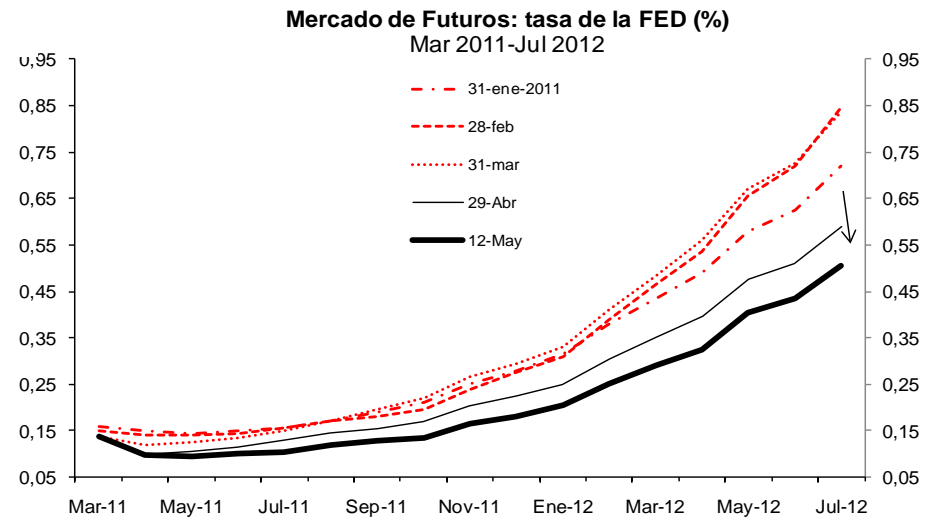
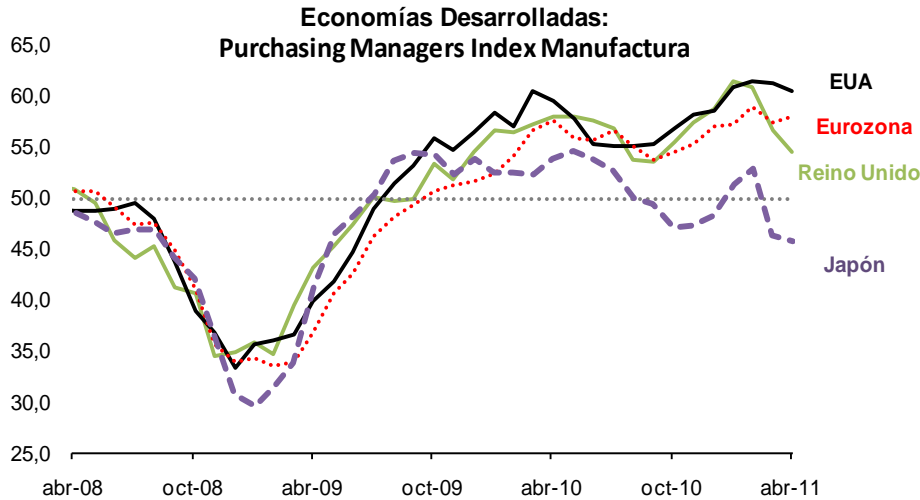


* Al 11 de mayo

Encuesta de expectativas de crecimiento del PBI 30 de abril de 2011

	2011	2012
Sistema financiero	7,0	6,5
Analistas económicos	7,0	6,4
Empresas no financieras	7,0	6,4

Por otro lado, los indicadores de actividad de la economía mundial continúan siendo favorables, aunque se mantiene la incertidumbre por la persistencia de riesgos sobre la situación fiscal de algunos países industrializados y la crisis en el Medio Oriente y el Norte de África.



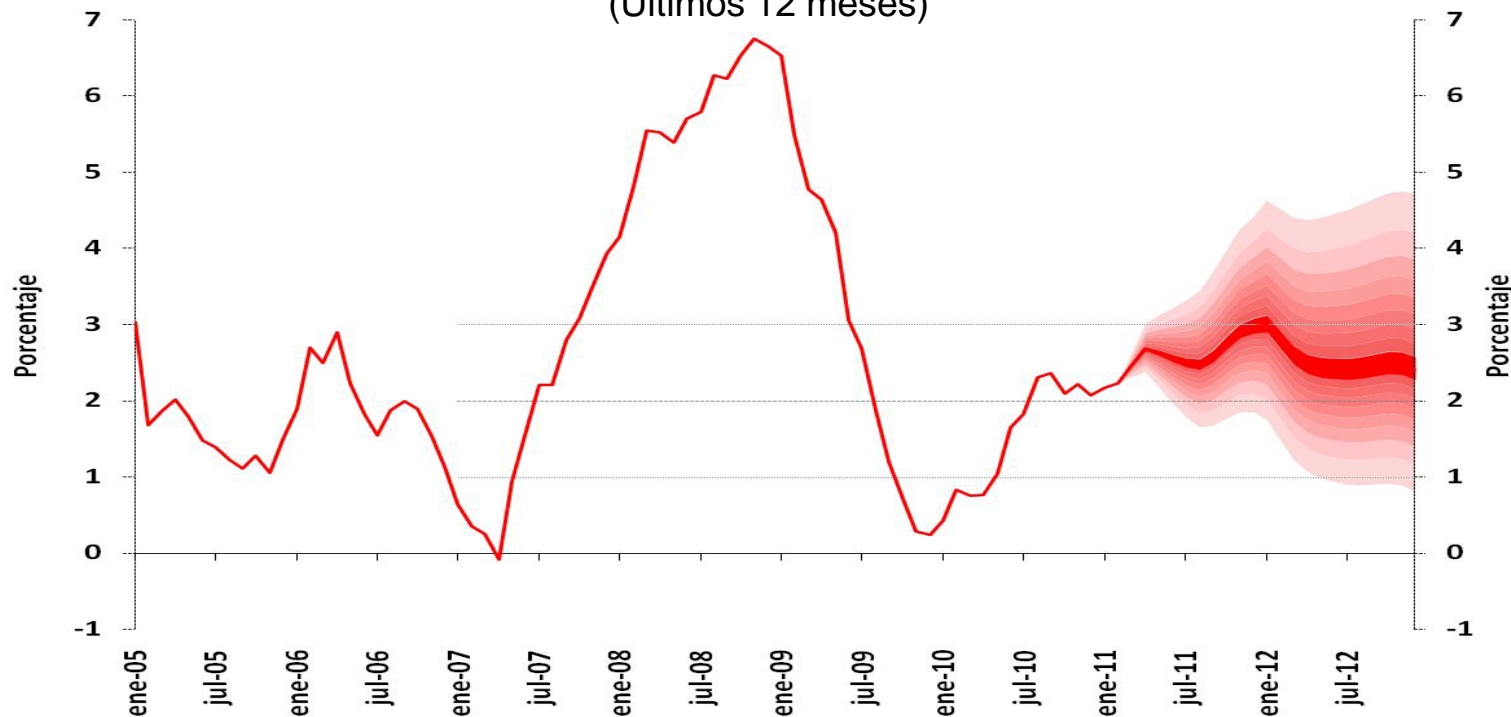
En abril la inflación fue 0,68 por ciento, ubicándose la tasa de inflación anual en 3,34 por ciento. La inflación subyacente fue 0,40 por ciento, acumulando una variación anual de 2,6 por ciento. La inflación sin alimentos y energía fue 0,31 por ciento acumulando una variación anual de 1,86 por ciento. Estos resultados indicarían que la inflación de abril se explica fundamentalmente por factores de oferta.

INFLACIÓN (Variación porcentual)

	Peso 2009=100	Abril 2011	
		Mes	12 meses
<u>I. INFLACIÓN</u>	<u>100,0</u>	<u>0,68</u>	<u>3,34</u>
<u>II. SUBYACENTE</u>	<u>65,2</u>	<u>0,40</u>	<u>2,59</u>
<u>III. NO SUBYACENTE</u>	<u>34,8</u>	<u>1,20</u>	<u>4,75</u>
Alimentos	14,8	2,4	7,3
Carne de pollo	3,0	3,4	10,9
Pan	1,9	1,1	6,5
Arroz	1,9	5,4	11,6
Papa	0,9	-2,2	2,0
Azúcar	0,5	-0,3	1,4
Fideos	0,5	0,4	1,1
Aceites	0,5	1,5	15,9
Resto de alimentos	5,6	2,7	6,0
Combustibles	2,8	-0,1	10,5
Gasolina y lubricantes	1,3	-0,1	14,4
Gas	1,4	0,0	7,1
Transportes	8,9	0,2	2,3
Servicios públicos	8,4	0,6	0,6
Electricidad	2,9	1,6	2,3
Teléfonos	2,9	0,0	-4,3
Consumo de agua	1,6	0,0	6,9
Nota			
Subyacente sin alimentos	42,2	0,4	2,0
IPC sin alimentos y energía	56,4	0,31	1,86

El Directorio se encuentra atento a la proyección de inflación y sus determinantes para adoptar futuros ajustes en los instrumentos de política monetaria que garanticen la ubicación de la inflación alrededor de la meta.

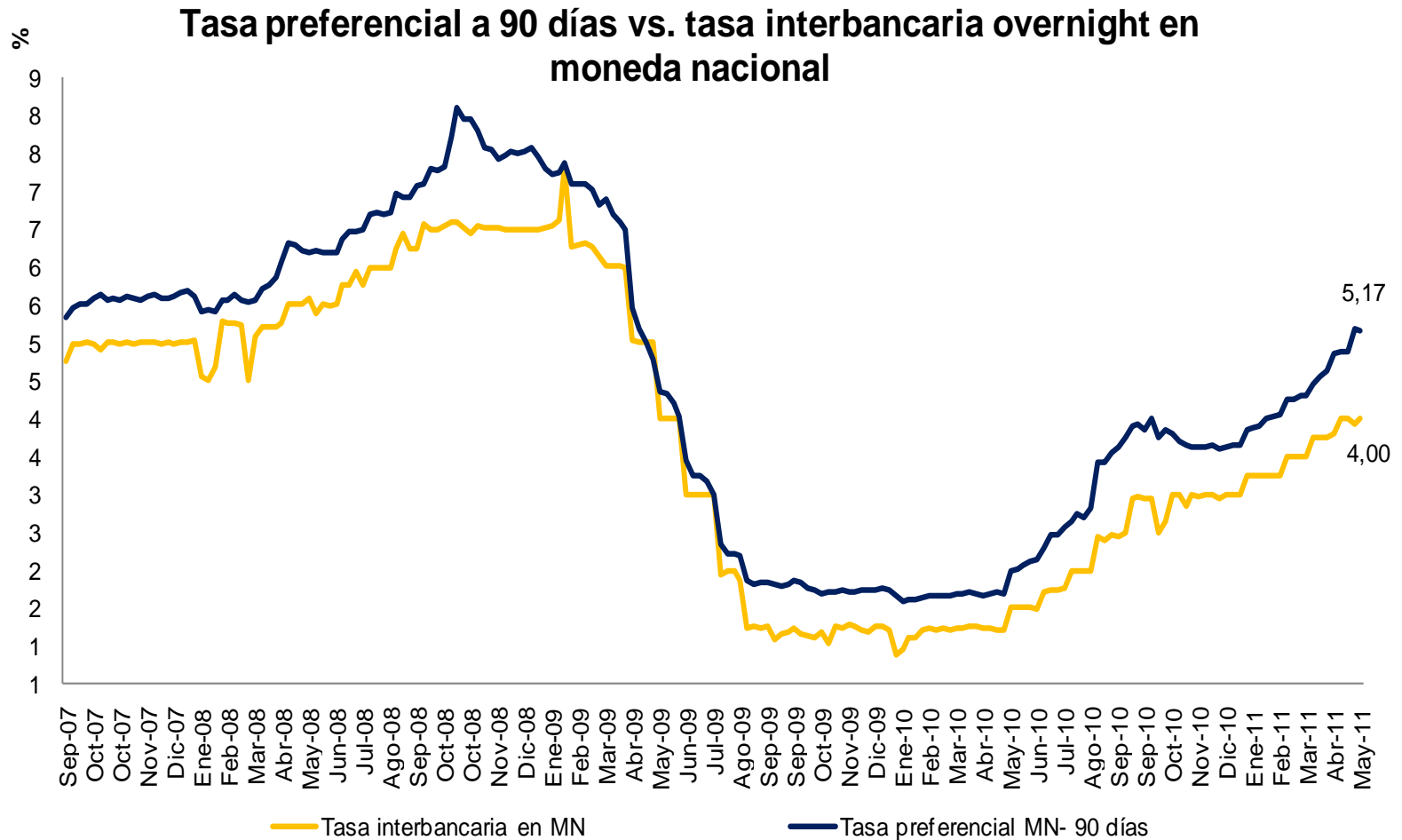
Proyección de la inflación
(Últimos 12 meses)



Encuesta de expectativas de inflación

30 de abril de 2011

	2011	2012
Sistema financiero	3,5	2,6
Analistas económicos	3,5	2,5
Empresas no financieras	3,0	3,0



Tasas de interés

Las tasas de interés en moneda nacional se han incrementado, en línea con los incrementos en la tasa de referencia del BCRP y los mayores requerimientos de encaje.

Tasas de interés

(en porcentajes)

Moneda nacional

	Interbancaria	Preferencial	Medianas Empresas	Consumo	Hipotecario	Cuentas corrientes	Ahorro	Plazo - 30 días	Plazo 31-180 días	Plazo 181-360 días
Sep-10	2,7	3,8	8,7	39,5	9,6	0,4	0,6	2,5	2,5	3,1
Oct-10	2,9	3,8	9,5	38,4	9,5	0,5	0,6	2,5	2,7	3,3
Nov-10	3,0	3,7	10,1	37,8	9,5	0,5	0,6	2,1	2,8	3,7
Dic-10	3,0	3,6	10,3	40,7	9,3	0,6	0,5	2,2	2,9	3,8
Ene-11	3,2	3,8	10,5	39,6	9,3	0,5	0,6	2,6	2,9	3,9
Feb-11	3,4	4,1	10,7	38,2	9,3	0,5	0,6	2,9	2,9	4,0
Mar-11	3,7	4,4	11,1	38,4	9,4	0,4	0,6	3,1	3,0	4,0
Abr-11	4,0	4,9	10,5	38,4	9,4	0,4	0,6	3,6	3,2	4,1

Moneda extranjera

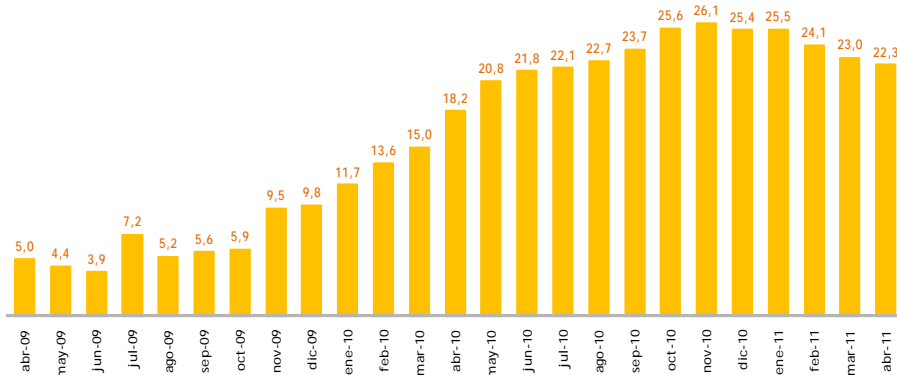
	Interbancaria	Preferencial	Medianas Empresas	Consumo	Hipotecario	Cuentas corrientes	Ahorro	Plazo - 30 días	Plazo 31-180 días	Plazo 181-360 días
Sep-10	1,0	2,9	9,5	21,3	8,4	0,1	0,3	1,4	1,2	1,7
Oct-10	2,7	2,3	9,3	22,0	8,3	0,1	0,4	1,2	1,3	1,7
Nov-10	1,1	2,2	9,1	20,9	8,2	0,1	0,4	1,0	1,3	1,7
Dic-10	1,1	2,1	8,6	19,4	8,1	0,1	0,3	0,9	1,2	1,7
Ene-11	0,8	2,2	8,6	21,0	8,1	0,1	0,4	0,8	1,1	1,7
Feb-11	2,7	2,5	8,8	21,4	8,2	0,1	0,4	1,3	1,1	1,7
Mar-11	1,7	2,8	9,3	20,9	8,3	0,1	0,4	1,4	1,1	1,7
Abr-11	0,3	2,1	9,0	20,5	8,4	0,1	0,4	0,6	1,0	1,7

Fuente: SBS, BCRP



El circulante creció en abril a una tasa anual de 22,3 por ciento, mientras que el crédito habría crecido 20,8 por ciento.

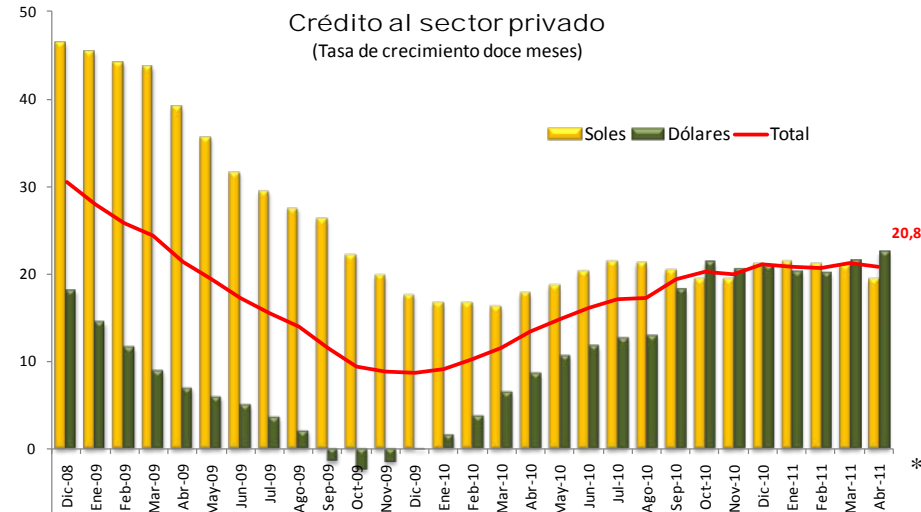
CIRCULANTE PROMEDIO
ABRIL 2010 - ABRIL 2011
Tasas de variación anual (%)



Crédito al sector privado

(Var. % 12 meses)

	Set-10	Dic-10	Ene-11	Feb-11	Mar-11
Total	19,4	20,7	20,7	20,7	21,2
Empresas	20,6	21,9	21,3	20,4	21,0
Consumo	14,3	16,8	17,7	18,7	19,0
Hipotecario	21,4	23,3	23,8	25,7	26,2



* Incluye las colocaciones de las sucursales del exterior de la banca. Los datos de abril son proyectados.



Balanza Comercial

En marzo, la balanza comercial fue positiva en US\$ 806 millones y con ello se acumuló un superávit de US\$ 1 831 millones en el primer trimestre, mayor al superávit comercial del primer trimestre del año pasado, que fue de US\$ 1 589 millones.

BALANZA COMERCIAL (Millones de US\$)

	2010		2011			Var.% de marzo		I Trimestre		
	Promedio mensual	Mar.	Ene.	Feb.	Mar.	mes anterior	últimos 12 meses	2010	2011	Var.%
1. EXPORTACIONES	2 964	2 830	2 960	3 359	3 699	10,1	30,7	7 924	10 017	26,4
Productos tradicionales	2 306	2 230	2 251	2 596	2 879	10,9	29,1	6 255	7 726	23,5
Productos no tradicionales	637	576	688	734	789	7,6	37,0	1 606	2 211	37,7
Otros	21	25	21	29	30	4,0	21,1	63	79	25,7
2. IMPORTACIONES	2 401	2 387	2 714	2 579	2 893	12,2	21,2	6 336	8 186	29,2
Bienes de consumo	457	438	444	437	544	24,5	24,2	1 126	1 425	26,7
Insumos	1 169	1 182	1 410	1 196	1 414	18,2	19,6	3 171	4 019	26,8
Bienes de capital	756	752	826	901	926	2,7	23,2	1 970	2 654	34,7
Otros bienes	19	15	33	45	9	- 79,5	- 39,9	69	88	26,3
3. BALANZA COMERCIAL	562	443	246	779	806			1 589	1 831	

Fuente: BCRP, SUNAT y empresas.



Programa Monetario Mayo 2011



BANCO CENTRAL DE RESERVA DEL PERÚ

