

## ACTIVIDAD ECONÓMICA: FEBRERO 2026

### RESUMEN

**El Producto Bruto Interno (PBI) creció 3,7 por ciento interanual en febrero.** El PBI no primario se expandió 4,8 por ciento, impulsado principalmente por el dinamismo del comercio, los servicios y la construcción. El PBI primario se contrajo 0,5 por ciento en el mes por la menor producción de hidrocarburos y la menor pesca continental y para consumo humano directo.

**El empleo formal aumentó 4,2 por ciento interanual en febrero principalmente por el mayor empleo en los sectores agropecuario, servicios y comercio.** En febrero el ingreso nominal promedio formal se incrementó 3,2 por ciento (1,0 por ciento en términos reales). La masa salarial total aumentó 7,5 por ciento interanual en términos nominales, (5,2 por ciento en términos reales).

### INDICE

Página

<b>I. PBI sectorial.....</b>	<b>2</b>
Sector Agropecuario (peso de 6,2 por ciento).....	3
Sector Pesca (peso de 0,4 por ciento) .....	4
Sector Minería e Hidrocarburos (peso de 12,1 por ciento) .....	6
Sector Electricidad, Agua y Gas (peso de 1,9 por ciento) .....	9
Sector Manufactura (peso de 11,7 por ciento).....	9
Sector Construcción (peso de 6,4 por ciento).....	11
Sectores Comercio (peso de 10,8 por ciento) y Servicios (peso de 50,5 por ciento).....	11
<b>II. Mercado Laboral.....</b>	<b>12</b>
Empleo formal – Planilla electrónica .....	12
Anuncios de Empleo .....	17

## ACTIVIDAD ECONÓMICA: FEBRERO 2026

### I. PBI sectorial

1. **El Producto Bruto Interno creció 3,7 por ciento interanual en febrero.** El PBI primario se contrajo 0,5 por ciento en el mes, lo que se explica por la caída en pesca e hidrocarburos. La pesca se contrajo por la menor disponibilidad de especies para consumo humano directo como jurel y caballa, así como por la menor extracción de la pesca continental de trucha. Los hidrocarburos disminuyeron por la menor extracción de petróleo (menor rendimiento del lote 95 y término de contrato de otros lotes); gas y LGN (menor extracción en los lotes 56 y 57).
2. El **PBI no primario** creció 4,8 por ciento interanual en febrero. Continúa el dinamismo de la construcción y se aceleran el comercio y los servicios (transporte, alojamiento y restaurantes y, principalmente, impuestos).

**Cuadro 1**

**PRODUCTO BRUTO INTERNO**  
(Variación porcentual interanual)

	Pond. 2025 1/	2026		
		Ene.	Feb.	Ene.-Feb.
<b>PBI Primario 2/</b>	<b>21,9</b>	<b>2,7</b>	<b>-0,5</b>	<b>1,1</b>
Agropecuario	6,2	4,0	0,7	2,4
Pesca	0,4	-9,6	-5,2	-7,9
Minería metálica	9,1	3,3	0,1	1,7
Hidrocarburos	1,2	1,5	-9,7	-4,1
Manufactura	3,2	1,0	0,3	0,7
<b>PBI No Primario</b>	<b>78,1</b>	<b>3,8</b>	<b>4,8</b>	<b>4,3</b>
Manufactura 3/	8,5	-2,4	3,6	0,5
Electricidad y agua	1,9	4,0	3,0	3,5
Construcción	6,4	15,6	8,9	12,3
Comercio	10,8	4,3	6,1	5,2
Total Servicios	50,5	3,4	4,3	3,9
Servicios	41,7	2,9	3,4	3,2
Transporte y almacenamiento	5,2	2,1	4,1	3,1
Alojamiento y restaurantes	2,7	5,7	7,2	6,4
Telecomunicaciones	5,1	0,6	0,6	0,6
Financieros y seguros	5,3	-0,4	-0,3	-0,3
Servicios a empresas	4,2	3,7	4,0	3,9
Administración pública	5,3	4,1	3,6	3,8
Otros servicios	14,7	4,0	4,5	4,2
Impuestos 4/	8,8	5,9	8,9	7,4
<b>PBI</b>	<b>100,0</b>	<b>3,5</b>	<b>3,7</b>	<b>3,6</b>

1/ A precios de 2007.

2/ Incluye el sector silvícola, minería no metálica y servicios conexos.

3/ Excluye arroz pilado.

4/ Incluye derechos de importación e impuestos a los productos

Fuente: INEI, BCRP.

[BCRPData/NEPBI202602C1](https://www.bcrp.gob.pe/BCRPData/NEPBI202602C1)

3. **En términos desestacionalizados, el PBI global del trimestre móvil anualizado se incrementó 5,2 por ciento, tasa mayor a la observada en los 3 meses previos.** El PBI no primario del trimestre móvil anualizado continuó acelerándose en el mes (5,9 por ciento).

## Sectores productivos

### Sector Agropecuario (peso de 6,2 por ciento)

4. **El sector agropecuario creció 0,7 por ciento en febrero**, por la mayor producción pecuaria y agroindustrial. En los dos primeros meses del año el crecimiento del sector fue 2,4 por ciento.

**Cuadro 2**

**SECTOR AGROPECUARIO**  
(Variación porcentual interanual)

	Pond. 2025	2026		Ene.- Feb.
		Ene.	Feb.	
<b>AGRÍCOLA</b>	<b>64,1</b>	<b>5,6</b>	<b>-0,1</b>	<b>2,9</b>
<b>Mercado Interno</b>	<b>33,0</b>	<b>7,7</b>	<b>-1,1</b>	<b>3,0</b>
Papa	7,0	14,1	-0,6	5,9
Arroz Cáscara	6,4	23,3	0,7	11,8
Cebolla	0,8	7,2	9,7	8,3
Mandarina	1,0	-12,8	-16,4	-15,4
Tomate	0,4	63,4	-25,7	13,2
Yuca	1,1	11,0	9,5	10,3
Limón	0,3	21,3	11,0	16,1
Otros	10,6	-2,2	-1,8	-2,0
<b>Agroindustrial</b>	<b>4,5</b>	<b>18,0</b>	<b>20,1</b>	<b>19,0</b>
Maíz amarillo duro	1,9	12,9	13,7	13,3
Palma Aceitera	1,1	51,3	48,4	49,9
Caña de azúcar	1,4	3,6	12,7	7,8
<b>Agroexportación</b>	<b>26,7</b>	<b>1,6</b>	<b>-3,4</b>	<b>-0,5</b>
Café	4,0	7,2	-18,2	-13,6
Espárrago	2,2	3,6	-1,8	0,8
Uva	3,4	-3,2	-12,4	-6,6
Palta	3,2	14,1	14,5	14,4
Mango	0,7	-24,1	-4,8	-17,9
Arándano	8,1	18,4	26,7	21,2
<b>PECUARIO</b>	<b>35,9</b>	<b>1,7</b>	<b>1,8</b>	<b>1,8</b>
Ave	19,9	1,8	1,8	1,8
<b>TOTAL</b>	<b>100,0</b>	<b>4,0</b>	<b>0,7</b>	<b>2,4</b>

1/ A precios de 2007.

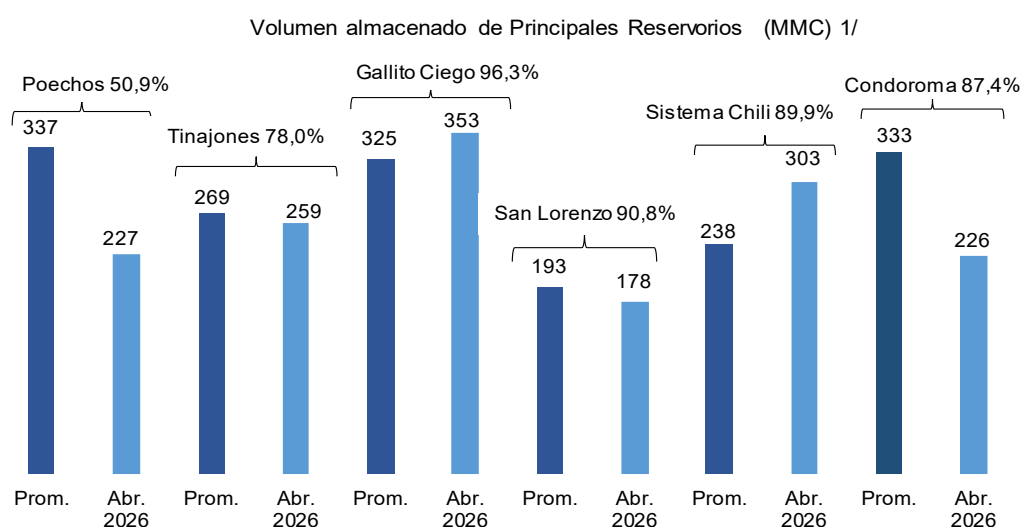
Fuente: INEI, y MIDAGRI.

[BCRPData/NEPBI202602C2](https://www.bcrp.gob.pe/BCRPData/NEPBI202602C2)

5. **La producción agrícola orientada al mercado interno disminuyó 1,1 por ciento en febrero** por una menor producción de tomate, por un efecto base de elevadas cosechas en igual mes del año anterior; de mandarina, en un mes no representativo de cosechas (3,3 por ciento de la producción anual) y de algunas hortalizas (choclo, zapallo, y camote). Estos resultados fueron atenuados por una mayor producción de cebolla, por mayores rendimientos; yuca, por mayores siembras; y limón, por la normalización de sus rendimientos por mejores condiciones hídricas.
6. La **producción agroindustrial** aumentó 20,1 por ciento por una mayor producción de palma aceitera y maíz amarillo duro, por mejores condiciones climáticas en la costa y selva norte respecto a la campaña anterior; y de caña de azúcar, por trece días menos de paradas técnicas respecto a igual mes anterior.

- La **producción orientada a la exportación** se redujo 3,4 por ciento por menores cosechas de uva, adelantadas a fines de 2025; de mango, por una sobreproducción en igual mes del año anterior; de café, en un mes poco representativo (se cosecha 1,7 por ciento de la producción nacional); y de paprika, por menores siembras. Este resultado fue atenuado por crecimiento en la produccion de arandanos y paltas.
- La **produccion de carne de ave crecio 1,8 por ciento**, con una mayor colocacion de pollos BB.
- El **volumen almacenado de agua en los principales reservorios** en el norte del paıs, con excepcion de Poechos, fue superior al 78 por ciento de su volumen util. En el sur, los reservorios (Sistema Chili y Condorama) almacenaron un volumen superior al 87 por ciento de su volumen util.

**Grafico 1**



1/ Al 13 de abril 2026, promedio de los ultimos cinco aos (2021-2025) de igual fecha y porcentaje respecto al volumen util total.

Fuente: Junta de Usuarios y Proyectos Especiales de Irrigacion.

[BCRPData/NEPBI202602G1](https://www.bcrp.gob.pe/BCRPData/NEPBI202602G1)

## Sector Pesca (peso de 0,4 por ciento)

- En **febrero**, la **produccion pesquera registro una contraccion de 5,2 por ciento**. Este resultado se debio principalmente a la menor captura de la pesca continental y de la pesca destinada al consumo humano. La reduccion fue compensada en parte por la mayor captura de anchoveta en la zona sur.

**Cuadro 3**

**SECTOR PESCA**  
(Variación porcentual interanual)

	Pond. 2025 1/	2026		
		Ene.	Feb.	Ene.-Feb.
<b>PESCA MARITIMA</b>	<b>90,7</b>	<b>-7,2</b>	<b>0,7</b>	<b>-4,4</b>
<b>Consumo humano</b>	<b>45,8</b>	<b>36,5</b>	<b>-2,3</b>	<b>16,2</b>
Conservas	2,2	-24,1	-59,1	-41,2
Fresco	20,8	13,0	14,4	13,6
Congelado	22,4	75,6	-7,6	28,4
Seco salado	0,5	-32,2	-28,4	-30,4
<b>Consumo industrial</b>	<b>44,9</b>	<b>-42,3</b>	<b>25,9</b>	<b>-35,8</b>
Anchoveta (miles de TM)		293	67	360
<b>PESCA CONTINENTAL</b>	<b>9,3</b>	<b>-34,5</b>	<b>-37,0</b>	<b>-35,8</b>
<b>SECTOR PESCA</b>	<b>100,0</b>	<b>-9,6</b>	<b>-5,2</b>	<b>-7,9</b>

1/ A precios de 2007.

Fuente: Ministerio de la Producción – OGEIIE.

[BCRPData/NEPBI202602C3](https://bcrpdata.netpbi202602c3)

- La pesca **marítima** para consumo humano se redujo 2,3 por ciento interanual en febrero, principalmente por la menor captura de jurel y caballa. Parte de la caída responde a un efecto base dada la mayor disponibilidad de estos recursos en el primer trimestre de 2025. El resultado fue parcialmente compensado por la mayor captura de pota, perico y corvina. La pesca **continental** tuvo una reducción de 37,0 por ciento, por la menor disponibilidad de trucha.
- El 1 de enero PRODUCE autorizó el inicio de la primera temporada de pesca de anchoveta en la zona sur, con una cuota de 251 mil TM. En enero se capturaron 94 mil TM (37,4 por ciento de la cuota). En febrero, la captura totalizó 67 mil TM (26,6 por ciento de la cuota). El crecimiento en esta región respondió a un mayor desplazamiento de la anchoveta hacia el sur.
- De acuerdo con el Centro de Predicciones Climáticas de la NOAA, la anomalía de la temperatura superficial del mar en la zona Niño 1+2 fue 0,92°C en febrero, 1,29°C en marzo y 1,35°C al 9 de abril.
- La Comisión Multisectorial del ENFEN<sup>1</sup> mantiene el estado de “Alerta de El Niño Costero”, ya que sigue siendo más probable que El Niño Costero se extienda hasta diciembre del presente año, con una magnitud débil. Sin embargo, no se descarta que alcance la magnitud moderada de mayo a julio.

En relación con los recursos pesqueros, se prevé que en las próximas semanas continúen la disponibilidad del bonito.

<sup>1</sup> Comunicado ENFEN N° 06-2026 del 27 de marzo.

15. En marzo, las estaciones de Paita y Chicama moderaron la anomalía positiva observada el mes anterior. Con información al 12 de abril, esta tendencia continuó.

**Cuadro 4**

**Anomalías en la temperatura marítima por puerto**

	Anomalías de la Temperatura Superficial del Mar* (En grados Celsius)						Temperatura (En grados Celsius)
	Paita	Chicama	Chimbote	Huacho	Callao	Pisco	Paita
Ene.25	-0,6	-0,2	-1,1	-1,6	-0,7	0,3	19,8
Feb.25	1,7	1,3	-0,6	-0,5	-0,6	0,2	24,4
Mar.25	2,0	1,1	-0,3	-0,6	-0,6	0,3	24,9
Abr.25	0,2	0,5	-1,0	-0,9	-0,5	-0,3	21,0
May.25	-0,4	0,7	-0,5	-0,5	-0,2	-0,5	18,9
Jun.25.	0,3	1,4	0,7	0,8	1,2	-1,0	18,6
Jul.25.	1,0	1,2	0,3	0,3	0,7	-0,4	18,5
Ago.25.	0,1	0,9	0,3	0,1	0,3	0,0	17,1
Set.25.	0,2	0,8	-0,1	-0,2	0,3	0,0	16,9
Oct.25.	0,1	0,8	-0,2	-0,1	-0,2	-0,7	17,3
Nov.25.	-0,9	0,3	-0,7	-0,1	0,0	0,3	17,0
Dic.25.	-0,9	0,2	-0,5	0,0	0,7	1,4	17,8
Ene.26.	0,2	0,6	-0,8	-0,8	-0,6	1,3	20,6
Feb.26.	2,9	2,3	-0,2	-1,2	-1,1	0,5	25,5
Mar.26.	1,0	2,1	0,8	0,8	1,1	1,1	23,9
Abr.26**.	0,3	1,3	0,5	1,3	1,4	2,2	21,8
I Sem.	-0,1	1,0	0,6	1,8	1,5	2,3	21,6
II Sem.	0,9	1,6	0,4	0,6	1,3	2,2	22,1

\*Anomalías en la Temperatura Superficial del Mar respecto a la climatología 1981-2010, con excepción de los puertos de Huacho (1989-2010) y Pisco (1982-2010).

\*\*Al 12 de abril.

Fuente: Imarpe

[BCRPData/NEPBI202602C4](https://www.bcrp.gob.pe/BCRPData/NEPBI202602C4)

**Sector Minería e Hidrocarburos (peso de 12,1 por ciento)**

16. **El sector minería e hidrocarburos disminuyó 1,1 por ciento interanual en febrero.** Por la menor producción de hidrocarburos, principalmente.

## Cuadro 5 Minería e Hidrocarburos

(Variación porcentual interanual)

Producto	Pond. 2025 1/	2026		
		Ene.	Feb.	Ene.-Feb.
<b>Minería metálica</b>	<b>87,4</b>	<b>3,3</b>	<b>0,1</b>	<b>1,7</b>
Cobre	49,4	2,7	2,6	2,6
Oro	10,1	4,0	0,1	2,2
Zinc	10,0	14,7	-1,1	6,1
Molibdeno	7,7	-4,1	-9,6	-6,9
Plata	5,1	4,5	-2,7	0,8
Hierro	2,8	1,2	1,5	1,4
Plomo	1,9	2,3	-7,7	-2,9
Estaño	0,4	4,0	0,5	2,2
<b>Hidrocarburos</b>	<b>12,6</b>	<b>1,5</b>	<b>-9,7</b>	<b>-4,1</b>
Petróleo	3,7	-18,5	-24,3	-21,2
LGN	5,3	9,5	-6,2	1,5
Gas natural	3,6	13,2	-0,3	6,3
<b>Total</b>	<b>100,0</b>	<b>3,1</b>	<b>-1,1</b>	<b>1,0</b>

1/ A precios de 2007.

Fuente: INEI, Ministerio de Energía y Minas, Perupetro

[BCRPData/NEPBI202602C5](https://bcprpdata/NEPBI202602C5)

### 17. En febrero, la producción de cobre aumentó 2,6 por ciento interanual por un mayor procesamiento y mayores leyes.

Se registró un mayor procesamiento de Antamina y mayores leyes en Las Bambas y Cerro Verde. Por el contrario, hubo un menor procesamiento de Marcobre, Southern, Chinalco y Antapaccay.

## Cuadro 6 Producción de cobre

(Miles de toneladas métricas finas de concentrados por flotación)

Unidades mineras	Febrero			Enero - Febrero		
	2025	2026	Var. % 26/25	2025	2026	Var. % 26/25
<b>Total</b>	<b>210</b>	<b>215</b>	<b>2,6</b>	<b>421</b>	<b>432</b>	<b>2,6</b>
Compañía Minera Antamina	34	48	39,6	65	86	32,5
Sociedad Minera Cerro Verde	26	27	2,6	58	58	-1,2
Las Bambas - M.M.G	29	30	3,1	62	67	9,4
Southern Peru Copper Corporation	31	28	-8,6	64	58	-9,2
Toromocho - Chinalco	22	21	-6,6	41	40	-2,8
Antapaccay	7	6	-17,8	14	15	4,2
Constancia - Hudbay	6	6	1,1	14	13	-4,8
Sociedad Minera El Brocal	4	4	-6,9	9	6	-25,5
Mina Justa - Marcobre	8	5	-43,5	17	9	-45,3
Quellaveco - Anglo American	26	26	-2,2	51	51	-1,2
Resto	14	14	0,7	27	29	8,7

Fuente: INEI, Ministerio de Energía y Minas

[BCRPData/NEPBI202602C6](https://bcprpdata/NEPBI202602C6)

18. La producción de oro creció 0,1 por ciento interanual en febrero. El incremento respondió principalmente a un mayor procesamiento de Yanacocha y un mayor contenido de oro en los concentrados de cobre de Las Bambas. Por el contrario, se registró una menor producción de Consorcio Minero Horizonte, Boroo y Gold Fields.

### Cuadro 7

#### Producción de oro

(Miles de onzas Troy finas)

Unidades mineras	Febrero			Enero - Febrero		
	2025	2026	Var. % 26/25	2025	2026	Var. % 26/25
<b>Total</b>	<b>342</b>	<b>342</b>	<b>0,1</b>	<b>720</b>	<b>736</b>	<b>2,2</b>
Minera Yanacocha	34	38	13,2	66	100	51,4
Minera Boroo Misquichilca	14	9	-36,2	29	21	-27,1
Compañía Minera Poderosa	22	22	-1,1	45	41	-9,3
Consorcio Minero Horizonte	14	6	-57,0	29	13	-57,2
Buenaventura	12	16	37,2	23	31	34,3
Pan American	9	9	1,6	19	19	0,0
Hochschild	11	10	-6,4	23	20	-12,4
Antapaccay	2	1	-18,4	4	5	32,5
Constancia - Hudbay	3	2	-36,2	5	7	24,8
Minera Laytaruma	5	5	-7,3	12	11	-6,6
Gold Fields La Cima	9	6	-37,1	16	11	-31,3
Minera Aurífera Retamas	14	12	-17,4	27	24	-12,2
Paltarumi	9	9	-4,1	20	21	2,5
Las Bambas - M.M.G	5	8	39,6	11	17	55,9
<b>Artesanales</b>	<b>1</b>	<b>1</b>	<b>-5,7</b>	<b>3</b>	<b>3</b>	<b>-0,5</b>
Madre De Dios	0	0	-6,1	1	1	-6,9
Puno	0	0	-3,6	1	1	1,3
Arequipa	0	0	-7,9	1	1	-1,1
Piura	0	0	-3,9	0	0	19,2
Otros*	177	188	6,3	388	394	1,4

Fuente: INEI, Ministerio de Energía y Minas

\*Incluye la producción de oro informal estimada por el INEI.

[BCRPData/NEPBI202602C7](https://www.bcrp.gob.pe/BCRPData/NEPBI202602C7)

19. En febrero, la producción de **zinc** disminuyó 1,1 por ciento, principalmente por las menores leyes de Antamina y la menor extracción de Volcan. La producción de **plomo** decreció 7,7 por la menor extracción de Volcan y la nula producción de Antamina. Asimismo, la producción de **plata** se redujo 2,7 por ciento, principalmente por Ares, Buenaventura y la menor proporción del mineral en los concentrados de cobre de Chinalco.
20. La producción de **molibdeno** decreció 9,6 por ciento; principalmente por las menores leyes de Antamina y Cerro Verde.
21. La producción de **estaño** se incrementó en 0,5 por ciento por Minsur, mientras que la de **hierro** creció 1,5 por ciento por Shougang.
22. La **producción de hidrocarburos decreció 9,7 por ciento interanual en febrero**, principalmente por la menor producción de **petróleo** en el lote 95 y por el término del contrato de los lotes II, VI y XV. Asimismo, se redujo la producción de **líquidos de gas natural** (-6,2 por ciento) y **gas natural** (-0,3 por ciento), por la menor extracción en los lotes 56 y 57.

## Sector Electricidad, Agua y Gas (peso de 1,9 por ciento)

23. En febrero, la producción del sector electricidad, agua y gas aumentó 3,0 por ciento interanual.

**Cuadro 8**

### SECTOR ELECTRICIDAD, GAS Y AGUA

(Variación porcentual interanual)

	Pond. 2025	2026		
		Ene.	Feb.	Ene.-Feb.
Electricidad	80,5	4,3	3,1	3,7
Gas	0,6	2,6	7,0	4,7
Agua	18,9	1,5	1,8	1,6
<b>SECTOR</b>	100,0	4,0	3,0	3,5

Fuente: INEI

[BCRPData/NEPBI202602C8](https://bcprdata.netlify.com/NEPBI202602C8)

Según el Comité de Operación Económica del Sistema Interconectado Nacional (COES), la producción total de electricidad registrada en el Sistema Eléctrico Interconectado Nacional (SEIN) fue superior en 2,8 por ciento respecto a febrero de 2025. Esta cifra no incluye la información de auto productores.

## Sector Manufactura (peso de 11,7 por ciento)

24. Según el Ministerio de la Producción, el sector manufactura creció 2,7 por ciento en febrero. La manufactura primaria se habría incrementado 0,3 por ciento, principalmente por la mayor refinación de metales no ferrosos y la mayor producción de harina y aceite de pescado.

**Cuadro 9**

### Sector Manufactura

(Variación porcentual interanual)

	Pond. 2025	2026		
		Ene.	Feb.	Ene.-Feb.
<b>PROCESADORES DE RECURSOS PRIMARIOS</b>	<b>100,0</b>	<b>1,0</b>	<b>0,3</b>	<b>0,7</b>
Arroz pilado	4,8	23,3	0,7	11,8
Azúcar	3,2	-2,7	6,1	1,5
Productos cárnicos	14,2	1,8	1,9	1,8
Harina y aceite de pescado	14,3	-40,0	26,1	-34,4
Conservas y productos congelados de pescado	9,3	67,9	-11,4	15,6
Refinación de metales no ferrosos	39,7	11,6	3,6	7,7
Refinación de petróleo	14,0	2,4	-4,6	-0,9

Fuente: Ministerio de la Producción e INEI

[BCRPData/NEPBI202602C9](https://bcprdata.netlify.com/NEPBI202602C9)

25. **La manufactura no primaria** aumentó 3,6 por ciento interanual por la mayor producción de bienes de consumo masivo, insumos y bienes orientados a la inversión. El incremento del mes se explica principalmente por las ramas de muebles, servicios industriales, actividades de impresión y plásticos. En términos desestacionalizados, la manufactura no primaria creció 4,7 por ciento, tras la caída registrada en enero (-6,6 por ciento).

**Cuadro 10**

**Sector Manufactura**  
(Variación porcentual interanual)

	Pond. 2025	2026		
		Ene.	Feb.	Ene.-Feb.
<b>MANUFACTURA NO PRIMARIA</b>	<b>100,0</b>	<b>-2,4</b>	<b>3,6</b>	<b>0,5</b>
<b>Consumo masivo</b>	<b>40,5</b>	<b>-3,4</b>	<b>4,7</b>	<b>0,5</b>
<i>Productos lácteos</i>	2,5	4,3	3,8	4,1
<i>Panadería</i>	4,5	-2,0	-2,9	-2,5
<i>Fideos</i>	0,7	-13,4	-8,2	-10,9
<i>Aceites y grasas</i>	2,2	-18,2	1,3	-9,5
<i>Cacao, chocolate y productos de confitería</i>	0,8	1,0	7,6	4,7
<i>Productos alimenticios diversos</i>	2,1	-3,2	4,1	0,2
<i>Bebidas alcohólicas</i>	1,3	6,4	12,4	9,2
<i>Cerveza y malta</i>	2,6	1,5	10,9	5,9
<i>Bebidas gaseosas y agua de mesa</i>	2,1	0,6	2,6	1,6
<i>Calzado</i>	0,7	1,8	8,4	5,2
<i>Muebles</i>	7,9	6,2	25,5	14,8
<i>Otros artículos de papel y cartón</i>	1,6	9,7	-2,7	3,6
<i>Productos farmacéuticos y medicamentos</i>	2,3	-21,9	-11,6	-17,1
<i>Productos de tocador y limpieza</i>	4,2	-3,7	5,1	0,5
<i>Manufacturas diversas</i>	2,4	-15,5	-8,9	-12,1
<b>Insumos</b>	<b>20,1</b>	<b>-1,7</b>	<b>2,0</b>	<b>0,1</b>
<i>Harina de trigo</i>	2,1	0,2	-0,9	-0,3
<i>Alimentos para animales</i>	1,1	-0,9	-12,7	-7,5
<i>Cuerdas, cordeles, bramantes y redes</i>	0,3	0,2	-7,9	-4,1
<i>Cuero</i>	0,0	-33,4	-3,9	-18,0
<i>Otros productos textiles</i>	0,8	1,1	-9,2	-4,1
<i>Madera procesada</i>	1,8	-9,2	-6,7	-8,0
<i>Papel y cartón</i>	0,2	5,7	91,9	37,2
<i>Envases de papel y cartón</i>	1,7	-5,8	16,4	4,1
<i>Actividades de impresión</i>	1,6	-6,9	27,9	8,4
<i>Sustancias químicas básicas</i>	1,3	5,0	-0,4	2,3
<i>Explosivos, esencias naturales y químicas</i>	1,9	-0,8	-12,6	-6,4
<i>Caucho</i>	0,5	-4,0	-8,5	-6,2
<i>Plásticos</i>	5,7	-1,1	7,4	2,9
<i>Plaguicidas, abonos compuestos</i>	0,5	10,2	18,0	13,9
<i>Vidrio y productos de vidrio</i>	0,4	4,9	-29,3	-12,6
<b>Orientados a la inversión</b>	<b>27,8</b>	<b>0,6</b>	<b>5,5</b>	<b>3,0</b>
<i>Pinturas, barnices y lacas</i>	1,9	7,6	-11,8	-2,9
<i>Cemento</i>	5,5	15,1	13,2	14,1
<i>Materiales para la construcción</i>	2,7	2,5	4,3	3,4
<i>Productos minerales no metálicos diversos</i>	0,1	-13,8	-0,1	-7,2
<i>Industria del hierro y acero</i>	3,6	9,9	6,1	8,0
<i>Productos metálicos</i>	5,9	-17,8	-9,6	-13,6
<i>Maquinaria y equipo</i>	0,6	21,3	35,2	27,0
<i>Maquinaria eléctrica</i>	1,1	-14,6	-7,0	-10,8
<i>Material de transporte</i>	2,0	24,5	21,5	22,9
<i>Servicios industriales</i>	4,3	-19,7	51,5	13,2
<b>Orientados al mercado externo</b>	<b>11,7</b>	<b>-7,3</b>	<b>-1,7</b>	<b>-4,5</b>
<i>Conservas de alimentos</i>	2,2	7,5	2,3	4,9
<i>Hilados, tejidos y acabados</i>	3,3	-6,3	-7,1	-6,7
<i>Tejidos y artículos de punto</i>	3,3	-7,9	8,0	0,3
<i>Prendas de vestir</i>	2,7	-19,8	-9,4	-14,8
<i>Fibras artificiales</i>	0,3	21,0	3,5	12,6

Fuente: INEI y PRODUCE.  
A precios 2007.

[BCRPData/NEPBI202602C10](https://www.bcrp.gob.pe/BCRPData/NEPBI202602C10)

## Sector Construcción (peso de 6,4 por ciento)

26. En febrero, el **sector construcción** creció 8,9 por ciento, principalmente por mayores obras privadas. En términos desestacionalizados, el sector se contrajo 8,8 por ciento respecto al mes previo.
27. El **consumo interno de cemento** se incrementó 11,5 por ciento en febrero. Se registraron mayores despachos de Unacem, que aumentaron 10,0 por ciento, de Yura (10,9 por ciento) en el sur del país, y de Pacasmayo (5,1 por ciento) en el norte.
28. El avance de obras públicas aumentó 1,5 por ciento por la mayor inversión de los gobiernos regionales (24,6 por ciento) y locales (14,6 por ciento) puesto que la inversión del gobierno nacional disminuyó 23,6 por ciento. Según tipo de obras, aumentó principalmente la inversión en proyectos de infraestructura vial y servicios básicos, mientras que disminuyó la inversión en obras de prevención de riesgos y en edificios no residenciales.

**Cuadro 11**

**Sector Construcción**  
(Variación porcentual interanual)

	Pond. 2025 <sup>1/</sup>	2026		
		Ene.	Feb.	Ene.-Feb.
<b>Construcción</b>	<b>100,0</b>	<b>15,6</b>	<b>8,9</b>	<b>12,3</b>
<u>Consumo Interno de Cemento</u>	69,4	13,6	11,5	12,6
Despachos Locales de Cemento	66,4	14,5	11,6	13,1
<i>Del cual:</i>				
- Unacem	30,4	11,0	10,0	10,5
- Pacasmayo	14,0	9,0	5,1	7,1
- Yura Y C. Sur	13,0	15,6	10,9	13,4
Importaciones	3,0	-9,5	10,0	0,6
<u>Avance de obras</u>	30,6	24,5	1,5	11,9

<sup>1/</sup> A precios de 2007.

Fuente: INEI

[BCRPData/NEPBI202602C11](https://www.bcrp.gob.pe/BCRPData/NEPBI202602C11)

## Sectores Comercio (peso de 10,8 por ciento) y Servicios (peso de 50,5 por ciento)

29. En febrero, el **sector comercio** creció 6,1 por ciento interanual y 2,0 por ciento mensual en términos desestacionalizados.
30. El **sector servicios** creció 3,4 por ciento en febrero, principalmente por la mayor actividad de las ramas de transporte y almacenamiento (4,1 por ciento), alojamiento y restaurantes (7,2 por ciento), servicios prestados a empresas (4,2 por ciento) y otros servicios (4,5 por ciento). En términos desestacionalizados, el sector creció 0,9 por ciento.

## II. Mercado Laboral

### Empleo formal – Planilla electrónica

31. En febrero, los puestos de trabajo aumentaron 4,2 por ciento. El empleo en el sector privado creció 5,8 por ciento, en tanto, en el sector público, el empleo no mostró variación frente a similar período en 2025.

**Cuadro 12**  
Puestos de trabajo formales  
(Miles de puestos)

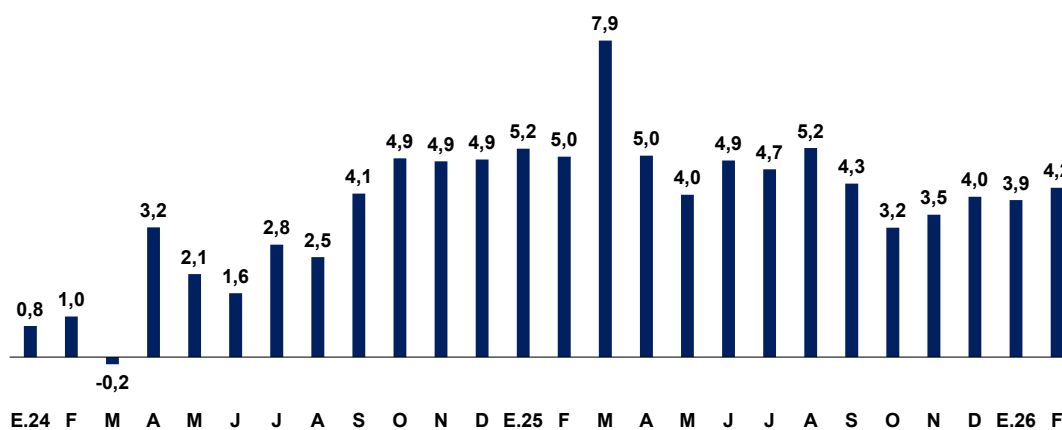
	Febrero				Ene - Feb	
	2025	2026	Var. 2026/2025		Var. 2026/2025	
			Miles	%	Miles	%
<b>Total</b>	<b>5 854</b>	<b>6 100</b>	<b>246</b>	<b>4,2</b>	<b>238</b>	<b>4,1</b>
Privado	4 225	4 471	246	5,8	231	5,4
Público	1 629	1 629	0	0,0	7	0,4

1/ Incluye al sector agro-exportador: Procesamiento y conservación de frutas y vegetales

Fuente: Sunat - Planilla Mensual de Pagos

[BCRPData/NEPBI202602C12](https://bcprpdata.com/NEPBI202602C12)

**Gráfico 2**  
Puestos de trabajo formales totales  
(Variación porcentual interanual)



Puestos de trabajo	F.23	F.24	F.25	M	A	M	J	J	A	S	O	N	D	E.26	F
Total (En miles)	5 520	5 576	5 854	6 378	6 351	6 021	6 013	6 102	6 194	6 301	6 354	6 393	6 374	6 134	6 100

Fuente: Sunat - Planilla Mensual de Pagos

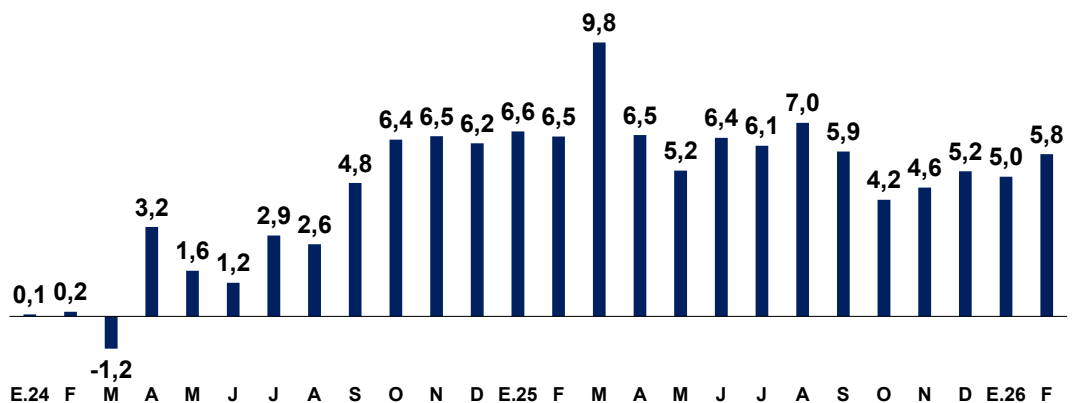
[BCRPData/NEPBI202602G2](https://bcprpdata.com/NEPBI202602G2)

32. En el sector privado, el número de puestos de trabajo aumentó 5,8 por ciento en febrero. El crecimiento de los puestos de trabajo en el sector privado se registró principalmente en los sectores agropecuario, servicios y comercio. Los puestos de trabajo sin considerar el sector agropecuario crecieron 4,4 por ciento en el mes.



### Gráfico 3

**Puestos de trabajo formal total en el sector privado**  
(Variación porcentual interanual)



Puestos de trabajo	F.23	F.24	F.25	M	A	M	J	J	A	S	O	N	D	E.26	F
Total (En miles)	3 962	3 968	4 225	4 748	4 693	4 348	4 331	4 415	4 506	4 618	4 666	4 694	4 666	4 524	4 471

Fuente: Sunat - Planilla Mensual de Pagos

[BCRPData/NEPBI202602G3](https://bcprdata.net/pbi/202602G3)

### Cuadro 13

**Puestos de trabajo formales en el sector privado**  
(Miles de puestos)

	Febrero				Ene - Feb	
	2025	2026	Var. 2026/2025		Var. 2026/2025	
			Miles	%	Miles	%
<b>Total</b>	<b>4 225</b>	<b>4 471</b>	<b>246</b>	<b>5,8</b>	<b>231</b>	<b>5,4</b>
Agropecuario 1/	483	565	82	16,9	68	12,7
Pesca	18	18	0	-1,0	0	-0,9
Minería	128	142	14	10,9	13	10,5
Manufactura	503	511	8	1,7	9	1,7
Electricidad	17	17	0	-0,1	0	0,0
Construcción	229	241	12	5,4	14	6,2
Comercio	737	783	47	6,3	43	5,9
Servicios	2 109	2 189	80	3,8	81	3,9
Memo:						
Total sin agropecuario	3 741	3 906	164	4,4	163	4,4

1/ Incluye al sector agro-exportador: Procesamiento y conservación de frutas y vegetales

Fuente: Sunat - Planilla Mensual de Pagos

[BCRPData/NEPBI202602C13](https://bcprdata.net/pbi/202602C13)

33. **El empleo en el sector servicios aumentó 3,8 por ciento interanual en febrero, por el crecimiento en ramas como servicios a empresas y transporte.**

**Cuadro 14**  
Puestos de trabajo privado formales en el sector servicios  
(Miles de puestos)

	Febrero				Ene - Feb	
	2025	2026	Var. 2026/2025		Var. 2026/2025	
			Miles	%	Miles	%
<b>Total</b>	<b>2 109</b>	<b>2 189</b>	<b>80</b>	<b>3,8</b>	<b>81</b>	<b>3,9</b>
Restaurantes	195	201	7	3,4	8	4,4
Hoteles	44	46	2	5,4	2	5,4
Agencias de viajes	70	74	4	5,9	4	6,1
Servicios a empresas	648	681	33	5,1	32	4,9
Educación	200	207	7	3,7	7	3,8
Servicios de Salud	119	123	4	3,6	4	3,6
Transporte	282	300	18	6,3	18	6,4
Sector Financiero	124	130	6	5,1	6	5,0
Telecomunicaciones	50	51	1	1,8	1	1,5
Servicios personales	61	62	1	1,1	0	0,2
Otros servicios	134	136	2	1,2	2	1,2
Intermediación Laboral	182	177	-5	-2,7	-4	-2,3

Fuente: Sunat - Planilla Mensual de Pagos

[BCRPData/NEPBI202602C14](https://bcprpdata.nepbi202602c14)

34. En el mes de febrero, el crecimiento del empleo se registró principalmente en empresas con más de 50 trabajadores. Entre las empresas con más de 500 empleados, los puestos de trabajo crecieron 8,6 por ciento en el mes.

**Cuadro 15**  
Puestos de trabajo privado formales por tamaño de empresa  
(Miles de puestos)

	Febrero				Ene - Feb	
	2025	2026	Var. 2026/2025		Var. 2026/2025	
			Miles	%	Miles	%
<b>Total</b>	<b>4 225</b>	<b>4 471</b>	<b>246</b>	<b>5,8</b>	<b>231</b>	<b>5,4</b>
Entre 1 y 10	902	927	26	2,8	19	2,1
Entre 11 y 50	636	680	45	7,0	43	6,8
Más de 50	2 687	2 863	176	6,6	169	6,2
Del cual:						
Más de 500	1 650	1 792	142	8,6	132	7,8

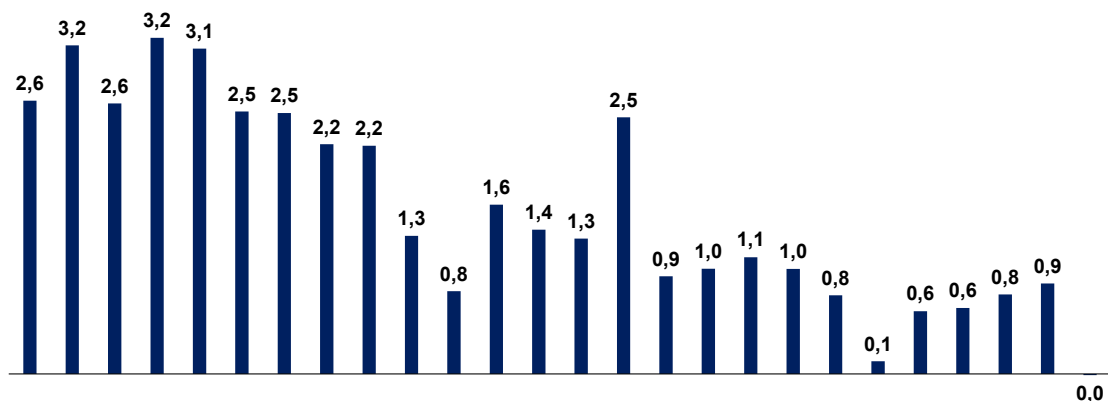
Fuente: Sunat - Planilla Mensual de Pagos

[BCRPData/NEPBI202602C15](https://bcprpdata.nepbi202602c15)

35. Los puestos de trabajo en el sector público se mantuvieron similares al mismo mes del año anterior; los mayores puestos en gobiernos locales y regionales compensaron el menor empleo en el gobierno nacional.

### Gráfico 4

**Puestos de trabajo formal total en el sector público**  
(Variación porcentual intranual)



Puestos de trabajo	F.23	F.24	F.25	M	A	M	J	J	A	S	O	N	D	E.26	F
Total (En miles)	1 559	1 608	1 629	1 630	1 659	1 673	1 682	1 687	1 688	1 683	1 688	1 699	1 709	1 610	1 629

Fuente: Sunat - Planilla Mensual de Pagos

[BCRPData/NEPBI202602G4](https://bcprpdata.nepbi202602g4)

36. El ingreso promedio formal en febrero aumentó 3,2 por ciento interanual, ubicándose en S/ 3 375 (1,0 por ciento en términos reales).

### Cuadro 17

**Ingreso promedio formal**  
(Soles corrientes)

	Febrero		Ene - Feb			
	2025	2026	Var. 2026/2025		Var. 2026/2025	
			Nominal	Real	Nominal	Real
<b>Total</b>	<b>3 270</b>	<b>3 375</b>	<b>3,2</b>	<b>1,0</b>	<b>3,5</b>	<b>1,5</b>
Público	4 035	4 410	9,3	6,9	8,3	6,2
Privado	3 055	3 102	1,5	-0,7	2,1	0,1
Agropecuario 1/	1 595	1 483	-7,0	-9,1	-4,0	-5,9
Pesca	3 186	4 143	30,0	27,2	-1,6	-3,5
Minería	8 871	7 924	-10,7	-12,6	-2,0	-3,9
Manufactura	3 432	3 447	0,4	-1,8	0,8	-1,1
Electricidad	7 573	7 399	-2,3	-4,4	9,0	6,9
Construcción	3 026	3 084	1,9	-0,3	0,9	-1,1
Comercio	2 602	2 680	3,0	0,8	2,4	0,5
Servicios	3 071	3 230	5,2	2,9	4,3	2,3

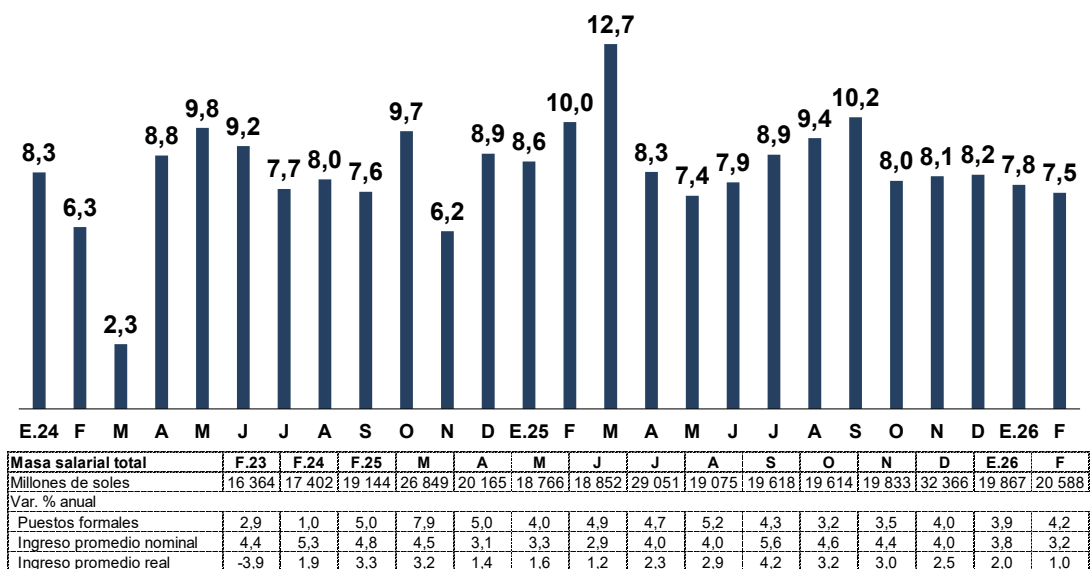
1/ Incluye al sector agro-exportador: Procesamiento y conservación de frutas y vegetales

Fuente: Sunat - Planilla Mensual de Pagos

[BCRPData/NEPBI202602C17](https://bcprpdata.nepbi202602c17)

37. La masa salarial total aumentó 7,5 por ciento interanual en términos nominales y 5,2 por ciento en términos reales.

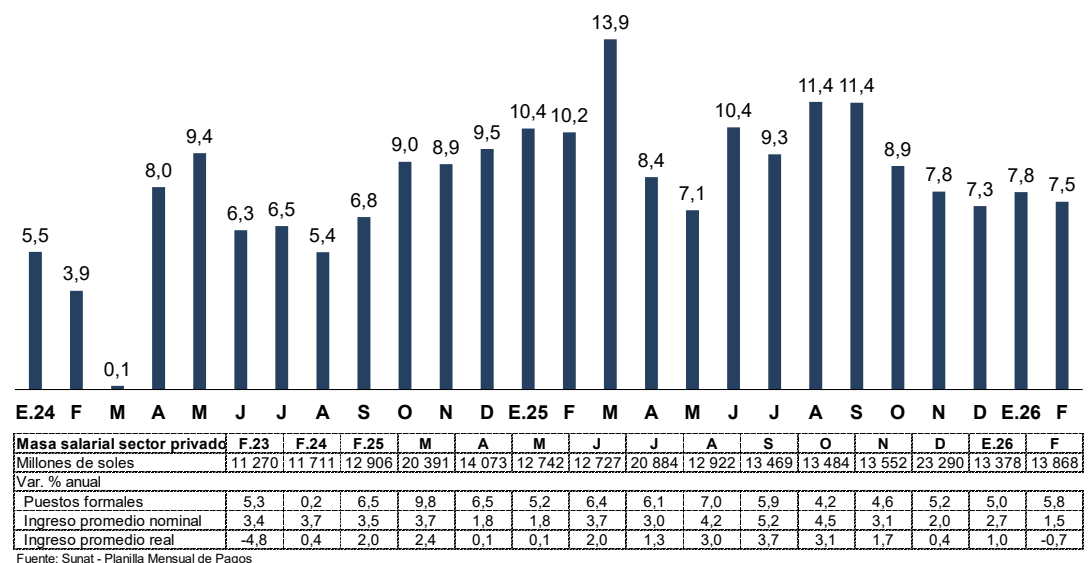
**Gráfico 5**  
Masa salarial formal total  
(Variación porcentual interanual)



[BCRPData/NEPBI202602G5](https://bcprpdata.nepbi202602g5)

38. La masa salarial del sector privado aumentó 7,5 por ciento en febrero; en términos reales aumentó 5,1 por ciento.

**Gráfico 6**  
Masa salarial formal sector privado  
(Variación porcentual interanual)



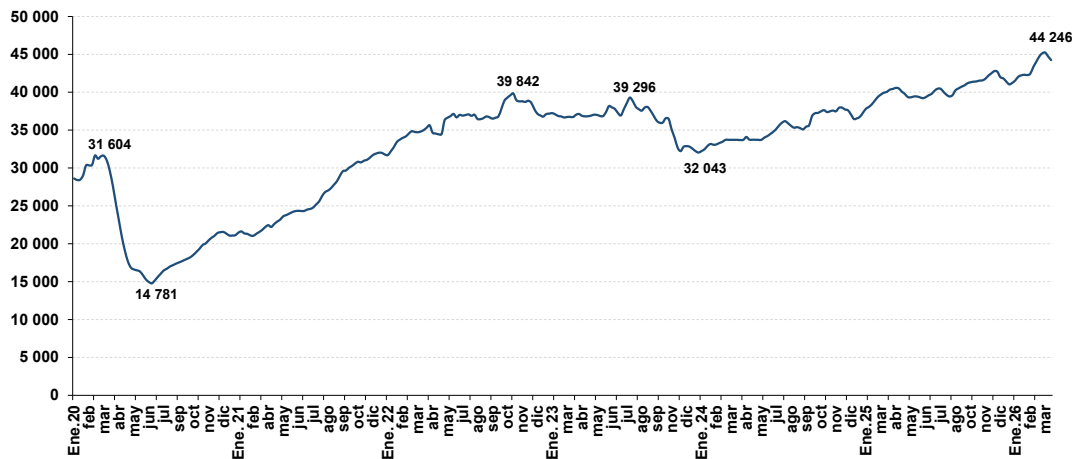
[BCRPData/NEPBI202602G6](https://bcprpdata.nepbi202602g6)

## Anuncios de Empleo

39. Según información de anuncios de empleo a nivel nacional de dos páginas de internet (Bumeran y Computrabajo<sup>2</sup>), el número de anuncios de empleo ascendió a 44 246 durante la segunda semana de abril, nivel 10,1 por ciento mayor al registrado en 2025.

**Gráfico 7**

**Número de Anuncios Laborales en Páginas Webs <sup>1/</sup>**  
(Promedio móvil 4 semanas)



<sup>1/</sup> Anuncios laborales con 7 días de antigüedad desde la fecha de publicación.  
Fuente: Aptitus, Bumeran y Computrabajo

[BCRPData/NEPBI202602G7](https://bcrpdata.net/bi/202602G7)

Puede encontrar todos los cuadros y gráficos del presente informe en [BCRPData/NEPBI202602](https://bcrpdata.net/bi/202602)

<sup>2</sup> <http://www.bumeran.com.pe/> y <https://www.computrabajo.com.pe/>