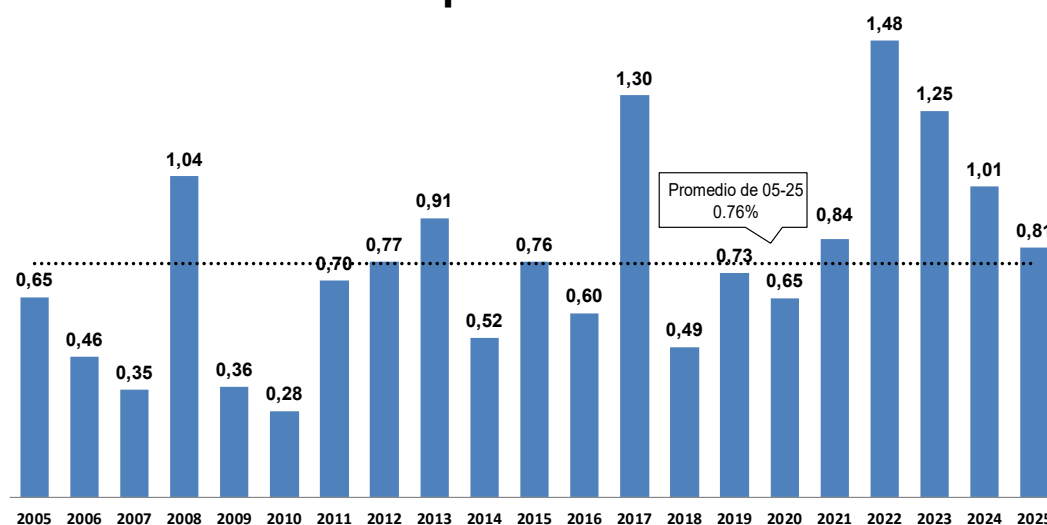


INFLACIÓN: MARZO 2025

- En marzo, la inflación de Lima Metropolitana de los 12 últimos meses fue de 1,28 por ciento y la variación del índice de precios sin alimentos y energía fue 1,87 por ciento, ambos dentro del rango meta. La tasa mensual de inflación fue de 0,81 por ciento.

IPC

Variación porcentual de marzo



[BCRPData/NEINF20253G1](https://www.bcrp.gob.pe/BCRPData/NEINF20253G1)

- Las mayores contribuciones al alza de la inflación correspondieron a educación, carne de pollo y huevos mientras que, contribuyeron a la baja los precios de la mandarina, transporte aéreo nacional y combustibles.

CONTRIBUCIÓN PONDERADA A LA INFLACIÓN: MARZO 2025
IPC con base Dic. 2021=100

Positiva	Peso	Var.%	Contribución	Índice rubro/IPC	Negativa	Peso	Var.%	Contribución	Índice rubro/IPC
Educación	8,6	3,4	0,30	104,7	Mandarina	0,3	-10,4	-0,03	105,6
Carne de pollo	2,7	6,9	0,16	89,4	Transporte aéreo nacional	0,2	-14,6	-0,03	70,2
Huevos	0,7	15,2	0,12	126,5	Combustibles para vehículos	1,1	-1,8	-0,02	84,4
Comidas fuera del hogar	15,5	0,3	0,04	105,4	Transporte terrestre nacional	0,3	-5,4	-0,01	79,0
Tomate	0,2	19,0	0,04	124,9	Transporte aéreo internacional	0,5	-2,5	-0,01	85,8
Vehículos a motor	1,6	1,8	0,03	97,9	Palta	0,2	-5,1	-0,01	84,3
Cebolla	0,2	8,7	0,02	116,0	Papa	0,7	-1,3	-0,01	113,8
Naranja de jugo	0,1	25,2	0,02	171,0	Ají entero	0,1	-11,3	-0,01	122,9
Hojas o tallos	0,2	10,7	0,02	134,9	Maracuyá	0,1	-11,0	-0,01	117,3
Otras frutas frescas	0,6	2,6	0,02	123,1	Otros tubérculos	0,1	-5,4	-0,01	122,1
Total			0,77		Total			-0,15	

[BCRPData/NEINF20253C1](https://www.bcrp.gob.pe/BCRPData/NEINF20253C1)

Principales aumentos de precios del mes

- **Educación (3,4 por ciento):** Las tarifas de los servicios de educación fueron reajustados al inicio del nuevo año lectivo en todos sus niveles. Las pensiones de los colegios particulares registraron un incremento promedio de 5,2 por ciento (6,3 por ciento el 2024), y los gastos en proceso de matrícula subieron 1,6 por ciento (2,9 por ciento el 2024). Los pagos por otros conceptos en los colegios estatales aumentaron 1,1 por ciento (0,7 por ciento el 2024), mientras que las pensiones en las universidades privadas subieron 3,9 por ciento (3,8 por ciento en 2024).
- **Carne de pollo (6,9 por ciento):** El alza del precio respondió al menor volumen de pollo comercializado (-3,3 por ciento con respecto a febrero) El peso promedio del pollo vivo disminuyó de 2,78 Kg por unidad en febrero a 2,66 en marzo, lo que reflejaría una menor oferta, ante una mayor temperatura que afecta tanto el peso como la mortandad de los pollos, a lo que se habría sumado la menor carga de pollos BB en febrero.
- **Huevos (15,2 por ciento):** Mayor demanda estacional ante el inicio de las clases escolares (preparación de loncheras), e incremento de las mermas en la producción y comercialización por el calor del verano.
- **Comida fuera del hogar (0,3 por ciento):** Las mayores alzas de precios se registraron en los platos a la carta como arroz chaufa (1,1 por ciento), lomo saltado y ceviche (0,2 por ciento cada uno). El precio del menú en restaurante, principal componente de este rubro aumentó 0,3 por ciento, variación similar a la de febrero. Con este resultado, el rubro alcanzó una variación en los últimos 12 meses de 2,8 por ciento, en contraste con la variación negativa de los alimentos dentro del hogar (-0,8 por ciento).
- **Tomate (19,0 por ciento):** El resultado reflejó el menor abastecimiento del producto de mejor calidad, debido a las temperaturas más altas del verano y a las lluvias e inundaciones que afectaron a los cultivos en Ica, Cañete y Huaral a fines de febrero y principios de marzo.
- **Vehículos a motor (1,8 por ciento):** Los mayores precios corresponden principalmente a los nuevos modelos 2025, en un contexto de mayor demanda por vehículos livianos, principalmente camionetas SUV y pickup.
- **Cebolla (8,7 por ciento):** Las lluvias de moderadas a fuertes en Arequipa y las menores horas de sol en los últimos meses afectaron el cultivo, disminuyendo la oferta del producto de mejor calidad.
- **Hojas o tallos (10,7 por ciento):** El precio del apio subió 12,1 por ciento ante un menor abastecimiento procedente de los valles de Lima (-9,3 por ciento con respecto a febrero).
- **Otras frutas frescas (2,6 por ciento):** El resultado reflejó los mayores precios del mango (26,6 por ciento) y de la fresa (14,8 por ciento), lo que fue contrarrestado en parte con la disminución del precio de la granadilla (-26,9 por ciento). En lo que se refiere al mango, se observó una menor producción estacional de las variedades "edward", "haden" "kent" y "kafro", procedentes de Piura. En el caso de la fresa, disminuyó la oferta de las variedades "san andreas" y "sabrina" (-13,3 por ciento con respecto a febrero) que proceden de los valles de Lima, resultado acorde a su evolución estacional. En lo que se refiere a la granadilla, se registró un mayor envío

del producto procedente de Oxapampa, zona afectada por fuertes lluvias en febrero, y la rebaja del precio mayorista (-28,3 por ciento con respecto a febrero).

Principales disminuciones de precios del mes

- **Mandarina (-10,4 por ciento):** El resultado reflejó el incremento del abastecimiento de la variedad “satsuma” (21,2 por ciento con respecto a febrero), que procede principalmente de los valles de Huaral y Cañete, por factores estacionales.
- **Transporte aéreo nacional (-14,6 por ciento):** El resultado se debió principalmente a las campañas de ofertas de pasajes ante la disminución de la demanda; ello debido al término de la temporada de verano y de las vacaciones escolares y universitarias.
- **Combustibles para vehículos (-1,8 por ciento):** En marzo 2025 este rubro reflejó principalmente la dinámica de los precios finales de los gasoholes, los cuales disminuyeron en 2,1 por ciento.
- El precio promedio de los gasoholes reflejó la reducción del precio de refinería (-4,3 por ciento) como resultado del menor precio internacional (-4,6 por ciento). Sin embargo, el incremento del margen de comercialización (19,4 por ciento) moderó la reducción del precio final.

Precio promedio de los gasoholes				
Soles por galón				
	Ene-25	Feb-25	Mar-25	Var.% Mensual
1. Precio de Paridad	8,50	8,49	8,10	-4,6%
Brecha	2,46	2,52	2,44	-3,2%
2. Precio de Refinería	10,96	11,01	10,54	-4,3%
3. Margen Minorista	1,14	1,14	1,37	19,4%
Impuestos	4,56	4,58	4,49	-2,0%
4. Precio Final	16,66	16,73	16,39	-2,1%

Fuente: INEI, Petroperú.

[BCRPData/NEINF20253C10](https://www.bcrp.gob.pe/BCRPData/NEINF20253C10)

- **Transporte terrestre nacional (-5,4 por ciento):** Reversión del alza de los pasajes interprovinciales, que aumentaron el mes previo con motivo de las fiestas de carnavales de algunas ciudades del país.
- **Palta (-5,1 por ciento):** La variedad de mayor ponderación es la “palta fuerte” (-5,1 por ciento). En marzo el abastecimiento aumentó 10 por ciento con respecto a febrero, principalmente por mayores envíos de los valles de Lima y Arequipa.
- **Papa (-1,3 por ciento):** El precio de la variedad “blanca” disminuyó 1,3 por ciento, ante un mayor abastecimiento procedente de Junín (633 TM diarias en marzo versus 575 TM diarias en febrero), por el impacto favorable de las lluvias en los sembríos en noviembre. El precio de la variedad “amarilla” disminuyó 1,1 por ciento. En este caso, las alteraciones climáticas en Huánuco en los últimos meses (lluvias de moderadas a fuertes, granizadas en zonas altoandinas y fuertes vientos) afectaron la calidad del producto obligando a los comerciantes a rebajar el precio antes que el producto se malogre.

NOTAS DE ESTUDIOS DEL BCRP

No. 26 - 4 de abril de 2025

- **Ají entero (-11,3 por ciento):** El precio del ají pimiento disminuyó 20,0 por ciento ante el mayor ingreso del producto procedente de los valles de Lima, principalmente de Huaura, Huaral y Barranca. El abastecimiento pasó de 46 TM diarias en febrero a 67 TM diarias en marzo.

Inflación: Marzo 2025

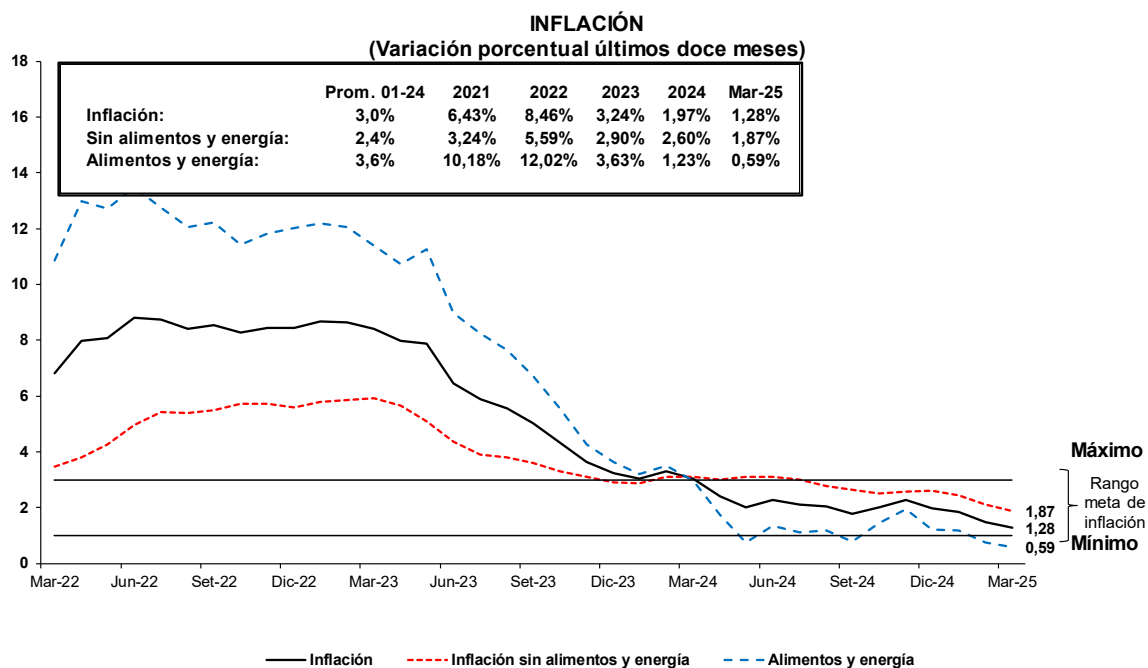
Variaciones porcentuales

	Peso	Promedio	Febrero 2025		Marzo 2025	
			Dic.21=100	2001-2024	Mes	12 meses
IPC	100,0	2,96	0,19	1,48	0,81	1,28
1. IPC sin alimentos y energía	55,3	2,37	0,19	2,11	0,64	1,87
Bienes	17,4	2,0	0,1	1,5	0,4	1,8
Productos para el cuidado personal	4,0	1,7	0,2	2,3	0,3	2,4
Vehículos	1,6	2,5	-0,6	2,0	1,8	4,3
Servicios	37,9	2,6	0,2	2,4	0,8	1,9
Educación	8,6	4,1	0,4	5,2	3,4	4,4
Transporte terrestre nacional	0,3	4,2	1,0	1,6	-5,4	-5,8
Transporte aéreo nacional	0,2	4,3	15,8	7,9	-14,6	-8,2
2. Alimentos y energía	44,7	3,62	0,18	0,74	1,01	0,59
a. Alimentos y bebidas	40,0	3,6	0,3	0,6	1,2	0,6
Carne de pollo	2,7	2,8	-3,7	-14,2	6,9	-13,1
Huevos	0,7	3,6	4,1	-13,1	15,2	-10,7
Alimentos perecibles agrícolas	5,0	4,2	1,6	0,9	1,8	1,3
<i>Papa</i>	0,7	4,2	-1,2	-2,8	-1,3	1,5
<i>Tomate</i>	0,2	5,0	2,9	22,5	19,0	29,5
Pescado marítimo	0,7	2,5	-4,4	-0,5	1,9	-7,1
Comidas fuera del hogar	15,5	3,8	0,4	3,0	0,3	2,8
Resto	15,4	3,4	0,2	1,4	0,3	1,5
b. Combustibles y electricidad	4,8	3,3	-0,5	2,1	-0,5	0,6
Combustibles	2,1	3,2	0,7	6,1	-1,0	2,7
del cual						
Combustibles para vehículos	1,1	2,6	0,6	1,0	-1,8	-3,6
Gas doméstico	0,8	2,7	1,2	14,9	0,0	13,0
Electricidad	2,6	3,0	-1,4	-1,0	-0,2	-1,0

[BCRPData/NEINF20253C2](https://www.bcrp.gob.pe/BCRPData/NEINF20253C2)

Evolución de la inflación interanual

3. La inflación interanual de marzo (1,28 por ciento) fue menor que la de febrero (1,48 por ciento). La inflación sin alimentos y energía (1,87 por ciento) fue menor respecto al mes previo (2,11 por ciento). El componente de alimentos y energía presenta una menor variación (0,59 por ciento) que el mes previo (0,74 por ciento).



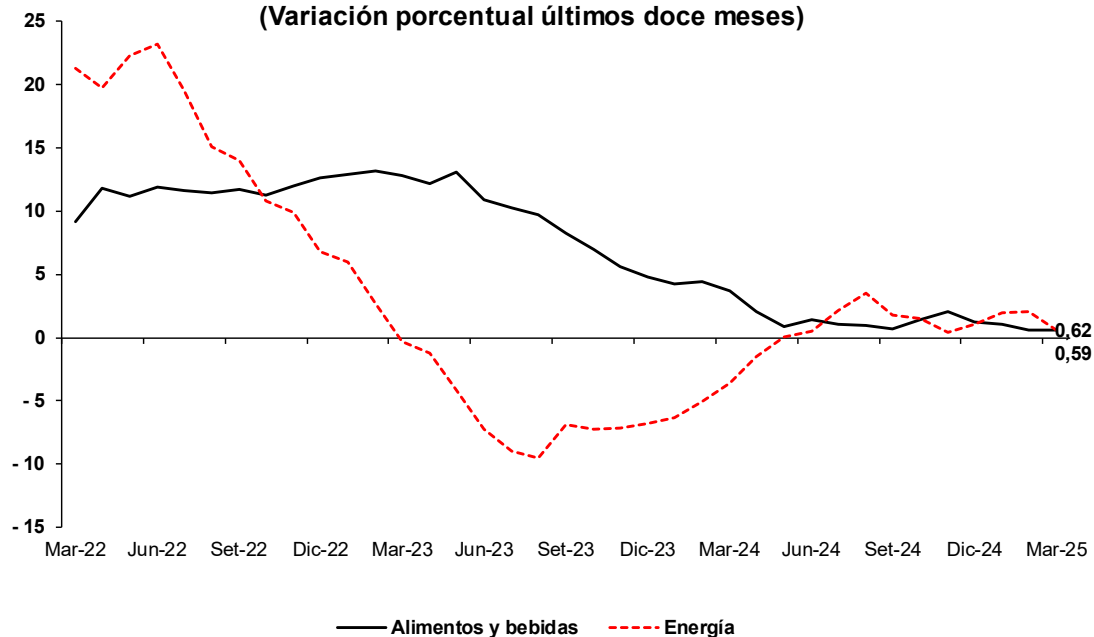
	Feb-24	Mar-24	Abr-24	May-24	Jun-24	Jul-24	Ago-24	Set-24	Oct-24	Nov-24	Dic-24	Ene-25	Feb-25	Mar-25
Inflación total														
Mensual	0,56	1,01	-0,05	-0,09	0,12	0,24	0,28	-0,24	-0,09	0,09	0,11	-0,09	0,19	0,81
12 meses	3,29	3,05	2,42	2,00	2,29	2,13	2,03	1,78	2,01	2,27	1,97	1,85	1,48	1,28
Inflación sin alimentos y energía														
Mensual	0,51	0,88	0,11	0,16	0,16	0,19	0,01	0,00	0,08	0,06	0,40	-0,15	0,19	0,64
12 meses	3,10	3,10	3,01	3,10	3,12	3,02	2,78	2,64	2,50	2,56	2,60	2,44	2,11	1,87
Precios de alimentos y energía (Variación porcentual)														
Mensual	0,61	1,16	-0,24	-0,38	0,08	0,29	0,60	-0,51	-0,30	0,13	-0,24	-0,02	0,18	1,01
12 meses	3,52	2,98	1,75	0,76	1,34	1,12	1,19	0,79	1,44	1,94	1,23	1,17	0,74	0,59

[BCRPData/NEINF20253G2](https://www.bcrp.gob.pe/BCRPData/NEINF20253G2)

4. En marzo, el componente de alimentos y energía registró una variación de 1,01 por ciento en el mes y de 0,59 por ciento interanual (0,74 por ciento en febrero).

La variación interanual de los precios de los alimentos se redujo de 0,61 por ciento en febrero a 0,59 por ciento en marzo. Entre los productos con mayor desaceleración de precios están la cebolla (de -0,3 a -18,1 por ciento), pescado fresco (de -0,5 a -7,1 por ciento) y legumbres frescas (de 18,5 a 8,0 por ciento). Los precios de energía se redujeron de 2,06 por ciento en febrero a 0,62 por ciento en marzo, por la reducción de precios de combustibles para vehículos (de 1,0 a -3,6 por ciento).

ALIMENTOS Y ENERGÍA (Variación porcentual últimos doce meses)



	Feb-24	Mar-24	Abr-24	May-24	Jun-24	Jul-24	Ago-24	Set-24	Oct-24	Nov-24	Dic-24	Ene-25	Feb-25	Mar-25
Precios de alimentos														
Mensual	0,73	1,19	-0,39	-0,38	0,14	0,26	0,62	-0,50	-0,30	0,05	-0,27	-0,05	0,25	1,17
12 meses	4,44	3,68	2,09	0,84	1,42	1,02	0,96	0,69	1,43	2,09	1,25	1,09	0,61	0,59
Precios de energía														
Mensual	-0,58	0,91	1,28	-0,43	-0,54	0,57	0,42	-0,59	-0,26	0,89	0,07	0,25	-0,51	-0,51
12 meses	-5,02	-3,62	-1,48	0,06	0,53	2,12	3,52	1,79	1,53	0,40	1,01	1,98	2,06	0,62

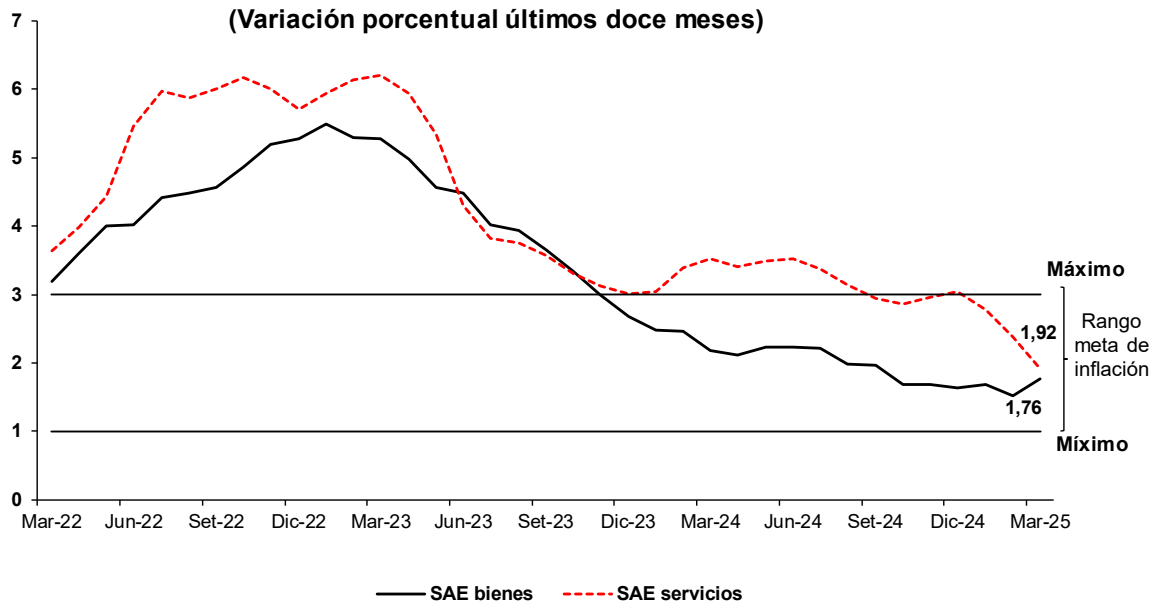
[BCRPData/NEINF20253G3](https://www.bcrp.gob.pe/BCRPData/NEINF20253G3)

5. La inflación sin alimentos y energía (SAE) fue 0,64 por ciento del mes y 1,87 por ciento en los doce últimos meses (2,11 por ciento en febrero). El resultado refleja la desaceleración de los precios en servicios de transporte local (de 2,4 a 1,8 por ciento), aéreo nacional (de 7,9 a -8,2 por ciento) e internacional (de 0,3 a -3,6 por ciento). En el caso de bienes se presenta una menor variación en medicamentos (de 1,2 a 0,9 por ciento).

NOTAS DE ESTUDIOS DEL BCRP

No. 26 - 4 de abril de 2025

INFLACIÓN SIN ALIMENTOS Y ENERGÍA (Variación porcentual últimos doce meses)



	Feb-24	Mar-24	Abr-24	May-24	Jun-24	Jul-24	Ago-24	Set-24	Oct-24	Nov-24	Dic-24	Ene-25	Feb-25	Mar-25
SAE bienes														
Mensual	0,31	0,13	0,14	0,32	0,24	0,13	0,09	0,05	0,01	0,09	0,00	0,15	0,14	0,38
12 meses	2,46	2,19	2,12	2,23	2,23	2,22	1,98	1,97	1,69	1,68	1,63	1,68	1,51	1,76
SAE servicios														
Mensual	0,60	1,21	0,10	0,09	0,12	0,22	-0,02	-0,02	0,11	0,05	0,58	-0,29	0,21	0,75
12 meses	3,40	3,52	3,42	3,50	3,52	3,38	3,15	2,95	2,87	2,96	3,05	2,78	2,38	1,92

[BCRPData/NEINF20253G4](https://www.bcrp.gob.pe/BCRPData/NEINF20253G4)

6. Los servicios registraron una variación interanual de precios de 1,92 por ciento en marzo, menor a lo observado en febrero (2,38 por ciento). Entre los rubros con mayor contribución a la menor variación de marzo respecto de febrero destacan educación (de 5,2 a 4,4 por ciento), transporte (de 2,4 a 1,1 por ciento), salud (de 1,0 a 0,5 por ciento).

NOTAS DE ESTUDIOS DEL BCRP

No. 26 - 4 de abril de 2025

Inflación Servicios Variaciones porcentuales interanuales

	Peso	Dic-20	Dic-21	Dic-22	Dic-23	Ene-24	Abr-24	Jun-24	Dic-24	Ene-25	Feb-25	Mar-25
Servicios	37,89	1,91	3,61	5,72	3,01	3,04	3,42	3,52	3,05	2,78	2,38	1,92
Educación	8,61	1,98	1,60	3,92	6,40	6,40	5,37	5,38	5,09	5,14	5,23	4,42
del cual:												
<i>Primaria</i>	1,55	2,03	1,64	3,60	10,39	10,39	6,31	6,31	6,31	6,31	6,14	5,26
<i>Secundaria</i>	1,26	2,03	1,64	3,83	10,74	10,74	6,42	6,42	6,42	6,42	6,40	5,42
<i>Superior</i>	4,26	2,03	1,64	4,09	3,86	3,86	5,04	4,69	3,96	3,96	4,18	3,64
<i>Post secundaria, no terciaria</i>	0,51	2,03	1,64	6,34	4,03	4,03	3,17	5,03	3,72	4,60	4,88	3,72
Transporte	9,14	2,47	3,69	12,30	2,89	3,39	4,50	4,81	3,83	2,56	2,41	1,13
del cual:												
<i>Terrestre nacional</i>	0,27	2,15	19,57	5,78	-5,23	2,09	-10,25	-0,26	12,35	1,38	1,57	-5,82
<i>Local</i>	8,08	2,49	2,97	13,50	3,51	3,70	5,01	4,93	3,62	2,81	2,44	1,80
<i>Aéreo nacional</i>	0,24	-3,32	45,44	-21,34	24,20	25,28	6,59	9,64	6,81	-4,68	7,87	-8,22
<i>Aéreo internacional</i>	0,55	-3,32	45,44	12,13	-9,05	-6,72	2,12	3,48	2,09	1,42	0,34	-3,64
Salud	1,48	1,20	2,82	7,30	3,28	3,09	3,22	2,68	1,59	1,47	1,01	0,46
Otros servicios	5,03	2,94	8,92	3,89	3,23	2,99	2,76	2,75	2,43	2,49	2,35	2,60
del cual:												
<i>Servicios culturales</i>	1,13	6,90	6,53	5,47	5,57	5,22	5,03	4,78	3,24	3,31	3,33	3,66
Otros servicios personales	3,37	0,99	2,50	2,55	2,39	2,44	2,29	2,04	1,79	1,87	2,04	2,12
Servicios públicos	5,81	1,10	5,20	3,61	0,71	0,25	2,18	2,18	2,02	2,23	0,18	0,26
del cual:												
<i>Agua</i>	1,37	3,03	11,57	7,90	1,32	0,00	7,48	7,48	7,48	8,34	0,80	0,80
Alquileres	4,45	0,50	1,76	2,38	-0,19	-0,19	0,28	0,88	0,57	0,62	0,18	0,13

[BCRPData/NEINF20253C3](https://www.bcrp.gob.pe/BCRPData/NEINF20253C3)

7. En marzo, la contribución a la inflación interanual de los rubros más vinculados a tipo de cambio, IPM y cotizaciones fue de -0,31 puntos porcentuales. A este resultado contribuyó principalmente la disminución de precios de *commodities* de alimentos vinculados a cotizaciones internacionales.

NOTAS DE ESTUDIOS DEL BCRP

No. 26 - 4 de abril de 2025

Rubros vinculados al tipo de cambio, cotizaciones internacionales e IPM

	Peso Base Dic.21	Var% 12 m Dic-22	Contr. Pond.	Var% 12 m Dic-23	Contr. Pond.	Var% 12 m Dic-24	Contr. Pond.	Var% 12 m Mar-25	Contr. Pond.
IPC	100.00	8.46	8.46	3.24	3.24	1.97	1.97	1.28	1.28
Rubros vinculados al tipo de cambio	14.58	5.19	0.76	1.92	0.27	1.77	0.25	1.26	0.17
Aparatos electrodomésticos	0,46	4,52	0,02	0,67	0,00	1,99	0,01	2,27	0,01
Artículos del cuidado personal	3,99	8,60	0,34	4,76	0,19	2,48	0,10	2,40	0,10
Artículos de limpieza	1,32	5,91	0,08	4,65	0,06	1,35	0,02	1,07	0,01
Productos medicinales	1,62	3,01	0,05	1,60	0,02	1,51	0,02	0,92	0,01
Compra de vehículos	1,61	7,39	0,12	0,12	0,00	2,97	0,05	4,30	0,07
Repuestos de vehículos	0,08	14,12	0,01	-2,25	0,00	1,05	0,00	1,32	0,00
Reparación de vehículos	0,28	5,25	0,01	4,62	0,01	1,15	0,00	0,58	0,00
Alquileres	4,45	2,38	0,11	-0,19	-0,01	0,57	0,02	0,13	0,01
Pasajes de avión	0,78	2,09	0,02	-1,37	-0,01	3,47	0,02	-4,87	-0,03
Rubros vinculados a cotizaciones internacionales y tipo de cambio	7.99	11.40	0.91	1.44	0.12	-1.53	-0.12	-5.67	-0.47
Vinculados a commodities de alimentos	5.84	15.21	0.89	3.96	0.25	-2.94	-0.18	-8.02	-0.52
Carne de pollo	2,70	-1,00	-0,03	8,04	0,20	2,66	0,07	-13,15	-0,37
Pan	1,35	18,79	0,25	0,74	0,01	-0,18	0,00	0,08	0,00
Azúcar	0,37	31,68	0,12	5,41	0,02	-2,30	-0,01	-2,30	-0,01
Fideos	0,32	52,73	0,17	3,61	0,02	-8,13	-0,04	-6,00	-0,03
Aceites	0,38	10,92	0,04	-9,16	-0,04	-9,33	-0,03	-1,16	0,00
Huevos	0,71	47,04	0,33	3,30	0,03	-17,73	-0,17	-10,67	-0,11
Combustibles	2.15	1.05	0.02	-6.36	-0.13	3.32	0.06	2.74	0.05
Gasolina y lubricantes	1,06	11,57	0,12	-8,38	-0,09	-4,57	-0,04	-3,63	-0,03
Gas	0,84	-9,20	-0,08	-5,77	-0,04	16,47	0,11	13,01	0,09
Otros combustibles	0,02	4,66	0,00	1,68	0,00	-2,55	0,00	-1,61	0,00
Consumo de gas natural para la vivienda	0,23	-10,37	-0,02	2,22	0,00	-0,02	0,00	-0,76	0,00
Rubros relacionados al IPM	1.37	7.90	0.11	1.32	0.02	7.48	0.10	0.80	0.01
Consumo de agua	1,37	7,90	0,11	1,32	0,02	7,48	0,10	0,80	0,01
Rubros relacionados al tipo de cambio, IPM y cotizaciones	2.62	11.46	0.30	-7.11	-0.19	-0.72	-0.02	-1.00	-0.02
Electricidad	2,62	11,46	0,30	-7,11	-0,19	-0,72	-0,02	-1,00	-0,02
Total rubros vinculados a tipo de cambio, IPM y cotizaciones	26.56	7.82	2.08	0.82	0.22	0.80	0.21	-1.19	-0.31
Resto del cual	73.44	8.69	6.38	4.10	3.02	2.37	1.76	2.14	1.58
Comidas fuera del hogar	15,45	9,70	1,50	6,56	1,03	2,89	0,47	2,79	0,45
Transporte	9,14	12,30	1,12	2,89	0,27	3,83	0,36	1,13	0,11
Servicios sin transporte y agua	28,44	3,40	0,97	2,94	0,80	2,65	0,72	2,02	0,55
Alimentos perecibles agrícolas	5,04	26,52	1,34	0,69	0,04	-3,22	-0,18	1,28	0,07

[BCRPData/NEINF20253C4](https://www.bcrp.gob.pe/BCRPData/NEINF20253C4)

Indicadores de inflación tendencial

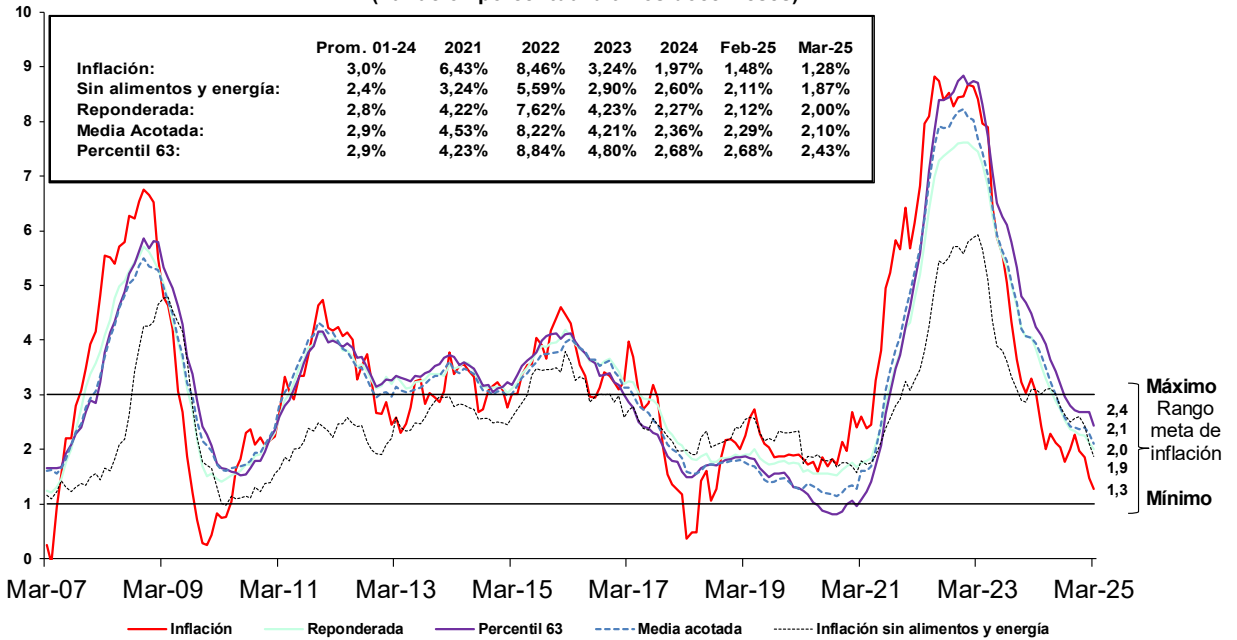
- En marzo, todos los indicadores tendenciales de inflación mantienen una tendencia decreciente en sus variaciones interanuales. Los estadísticos tendenciales mensuales de media acotada y reponderada presentaron variaciones mayores a las de febrero mientras que, es menor la variación mensual del percentil 63.



NOTAS DE ESTUDIOS DEL BCRP

No. 26 - 4 de abril de 2025

INFLACIÓN (Variación porcentual últimos doce meses)



[BCRPData/NEINF20253G5](https://www.bcrp.gob.pe/BCRPData/NEINF20253G5)

INDICADORES TENDENCIALES MENSUALES DE INFLACIÓN

	Variación porcentual mensual				
	IPC	Reponderada ^{1/}	Media acotada ^{2/}	Percentil 63 ^{3/}	IPC sin alimentos y energía ^{4/}
Dic-18	0,18	0,15	0,14	0,16	0,34
Dic-19	0,21	0,11	0,08	0,06	0,34
Dic-20	0,05	0,16	0,18	0,18	0,34
Dic-21	0,78	0,60	0,63	0,68	0,66
Dic-22	0,79	0,62	0,67	0,77	0,54
Dic-23	0,41	0,24	0,22	0,25	0,36
Ene-24	0,02	0,15	0,17	0,22	0,01
Feb-24	0,56	0,35	0,35	0,33	0,51
Mar-24	1,01	0,53	0,53	0,50	0,88
Abr-24	-0,05	0,18	0,24	0,31	0,11
May-24	-0,09	0,17	0,18	0,24	0,16
Jun-24	0,12	0,14	0,12	0,11	0,16
Jul-24	0,24	0,13	0,10	0,11	0,19
Ago-24	0,28	0,16	0,13	0,20	0,01
Set-24	-0,24	0,08	0,13	0,16	0,00
Oct-24	-0,09	0,06	0,11	0,17	0,08
Nov-24	0,09	0,12	0,11	0,08	0,06
Dic-24	0,11	0,17	0,18	0,22	0,40
Ene-25	-0,09	0,14	0,20	0,23	-0,15
Feb-25	0,19	0,21	0,25	0,33	0,19
Mar-25	0,81 ↑	0,42 ↑	0,34 ↑	0,25 ↓	0,64 ↑

^{1/} Reponderada: Reduce el peso de los rubros con mayor volatilidad, dividiendo las ponderaciones originales de cada rubro entre la desviación estándar de sus variaciones porcentuales mensuales.

^{2/} Media acotada: Promedio ponderado de las variaciones porcentuales de precios ubicadas entre los percentiles 34 y 84.

^{3/} Percentil 63: Corresponde a la variación porcentual del rubro ubicado en el percentil 63.

^{4/} IPC sin alimentos y energía: IPC excluyendo alimentos, combustibles y electricidad.

INDICADORES TENDENCIALES ANUALES DE INFLACIÓN

	Variación porcentual 12 meses				
	IPC	Reponderada ^{1/}	Media acotada ^{2/}	Percentil 63 ^{3/}	IPC sin alimentos y energía ^{4/}
Dic-18	2,19	1,86	1,79	1,82	2,21
Dic-19	1,90	1,74	1,42	1,47	2,30
Dic-20	1,97	1,69	1,31	0,99	1,76
Dic-21	6,43	4,22	4,53	4,23	3,24
Dic-22	8,46	7,62	8,22	8,84	5,59
Dic-23	3,24	4,23	4,21	4,80	2,90
Ene-24	3,02	4,06	4,08	4,68	2,86
Feb-24	3,29	4,05	4,03	4,49	3,10
Mar-24	3,05	3,84	3,94	4,23	3,10
Abr-24	2,42	3,53	3,72	4,10	3,01
May-24	2,00	3,30	3,50	3,92	3,10
Jun-24	2,29	3,10	3,24	3,65	3,12
Jul-24	2,13	2,87	2,99	3,42	3,02
Ago-24	2,03	2,74	2,76	3,20	2,78
Set-24	1,78	2,54	2,59	2,97	2,64
Oct-24	2,01	2,37	2,42	2,80	2,50
Nov-24	2,27	2,34	2,40	2,72	2,56
Dic-24	1,97	2,27	2,36	2,68	2,60
Ene-25	1,85	2,26	2,40	2,68	2,44
Feb-25	1,48	2,12	2,29	2,68	2,11
Mar-25	1,28 ↓	2,00 ↓	2,10 ↓	2,43 ↓	1,87 ↓

^{1/} Reponderada: Reduce el peso de los rubros con mayor volatilidad, dividiendo las ponderaciones originales de cada rubro entre la desviación estándar de sus variaciones porcentuales mensuales.

^{2/} Media acotada: Promedio ponderado de las variaciones porcentuales de precios ubicadas entre los percentiles 34 y 84.

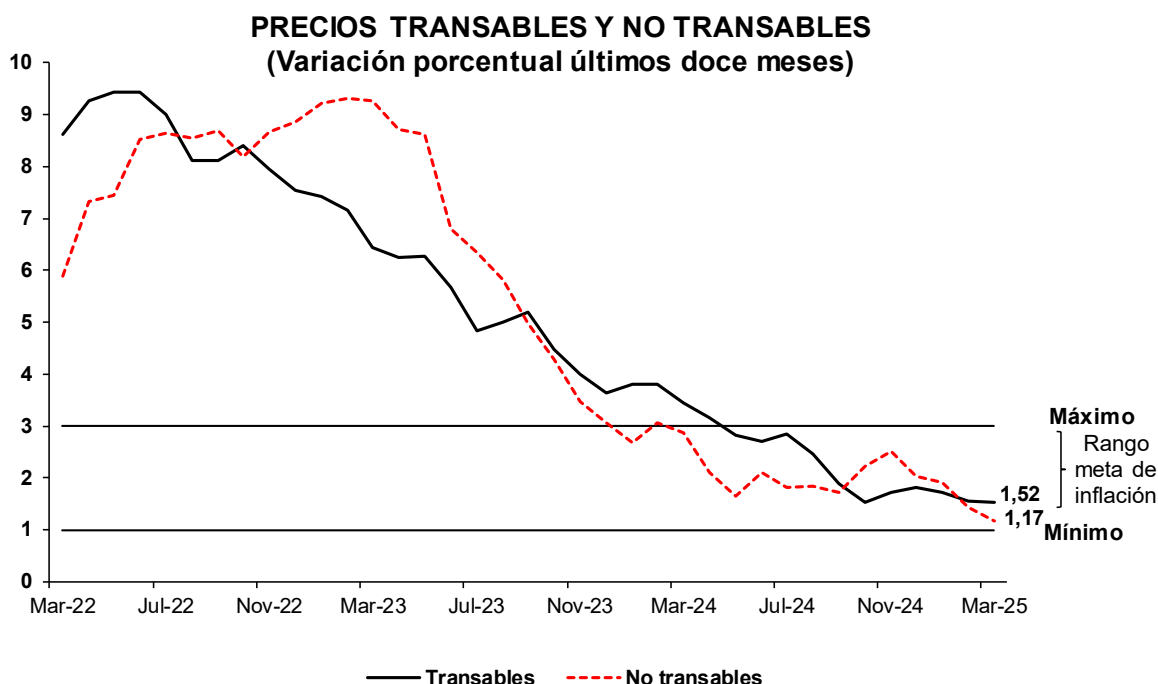
^{3/} Percentil 63: Corresponde a la variación porcentual del rubro ubicado en el percentil 63.

^{4/} IPC sin alimentos y energía: IPC excluyendo alimentos, combustibles y electricidad.

NOTAS DE ESTUDIOS DEL BCRP

No. 26 - 4 de abril de 2025

9. En marzo, los productos transables registraron una variación interanual de 1,52 por ciento (1,55 por ciento en febrero) y los no transables de 1,17 por ciento (1,45 por ciento en febrero). En el caso de los transables refleja la desaceleración de precios de combustibles y gas doméstico compensado por el incremento de vehículos a motor. En el caso de los no transables, refleja la desaceleración de precios del transporte local urbano, pescado fresco marítimo y servicios de comida en restaurantes.



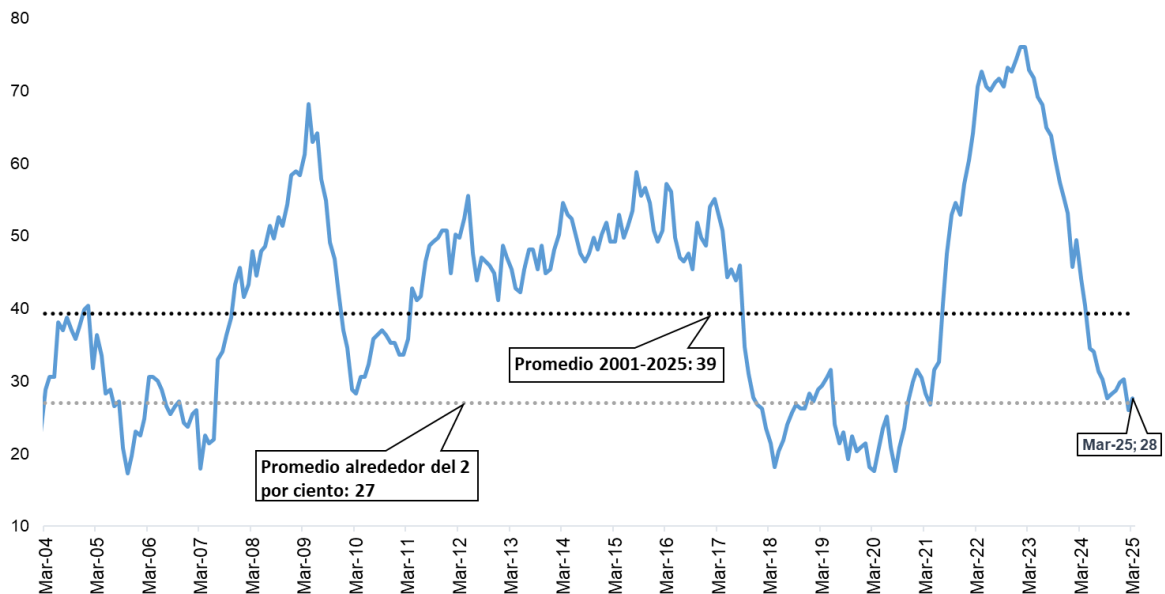
	Feb-24	Mar-24	Abr-24	May-24	Jun-24	Jul-24	Ago-24	Set-24	Oct-24	Nov-24	Dic-24	Ene-25	Feb-25	Mar-25
Transables														
Mensual	0,49	0,36	0,48	0,31	0,13	0,17	0,03	-0,29	-0,33	0,02	0,09	0,26	0,31	0,34
12 meses	3,80	3,45	3,15	2,82	2,70	2,85	2,46	1,89	1,52	1,72	1,83	1,73	1,55	1,52
No transables														
Mensual	0,59	1,29	-0,28	-0,27	0,12	0,27	0,40	-0,22	0,01	0,12	0,11	-0,25	0,14	1,02
12 meses	3,07	2,87	2,11	1,65	2,10	1,81	1,85	1,72	2,22	2,52	2,03	1,90	1,45	1,17

[BCRPData/NEINF20253G6](https://www.bcrp.gob.pe/BCRPData/NEINF20253G6)

Índices de dispersión

10. En marzo, el índice de dispersión del IPC alcanzó 28 por ciento, mayor al observado en febrero (26 por ciento). Este índice ha venido reduciéndose desde febrero de 2023, mes en el que alcanzó 76 por ciento. Entre enero de 2001 y marzo de 2025, el valor del índice de dispersión, considerando solo los meses en los que la inflación se ubicó alrededor del 2,0 por ciento, fue de 27 por ciento.

Porcentaje de rubros del IPC con variación interanual de precios mayor a 3%



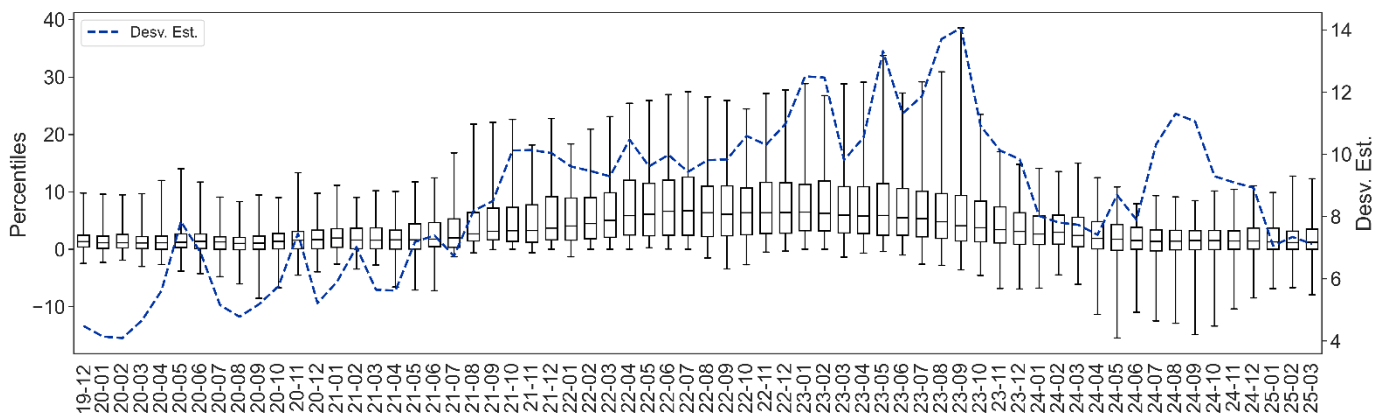
	Feb-24	Mar-24	Abr-24	May-24	Jun-24	Jul-24	Ago-24	Set-24	Oct-24	Nov-24	Dic-24	Ene-25	Feb-25	Mar-25
Índice	49	44	40	35	34	31	30	28	28	29	30	30	26	28
Número de rubros:														
Rubros con variación mayor a 3%	93	83	76	65	64	59	57	52	53	54	56	57	49	53
Rubros con variación menor a 3%	95	105	112	123	124	129	131	136	135	134	132	131	139	135

Nota: La inflación promedio anual correspondiente al período del índice de dispersión promedio de largo plazo es 2,97 por ciento.

[BCRPData/NEINF20253G7](https://bcprpdata/neinf20253g7)

11. La distribución de las variaciones interanuales de los precios a nivel de rubros en la canasta del IPC presenta una menor dispersión respecto al mes anterior. Ello es reflejado por una disminución del percentil 95, y el aumento de los percentiles 75 y 50. El percentil 5 disminuyó en marzo.

Distribución de las variaciones interanuales de los rubros del IPC

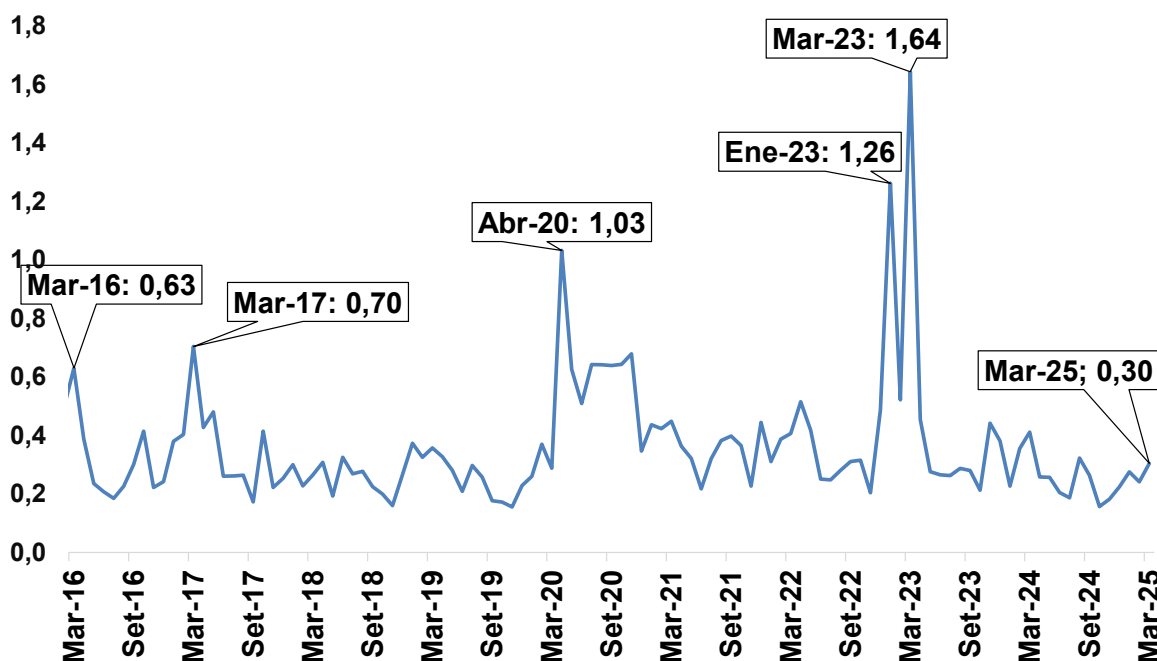


[BCRPData/NEINF20253G8](https://bcprpdata/neinf20253g8)

Inflación por ciudades

12. En marzo, la inflación nacional fue 0,76 por ciento en el mes y 1,32 por ciento en los últimos 12 meses (1,51 por ciento en febrero). La dispersión de las inflaciones mensuales por ciudades fue 0,30 en marzo, mayor a la de febrero. El valor promedio de largo plazo de este indicador se ubica en 0,33 (promedio 2012-2025).

Dispersión de las inflaciones de ciudades
Desviación estandar

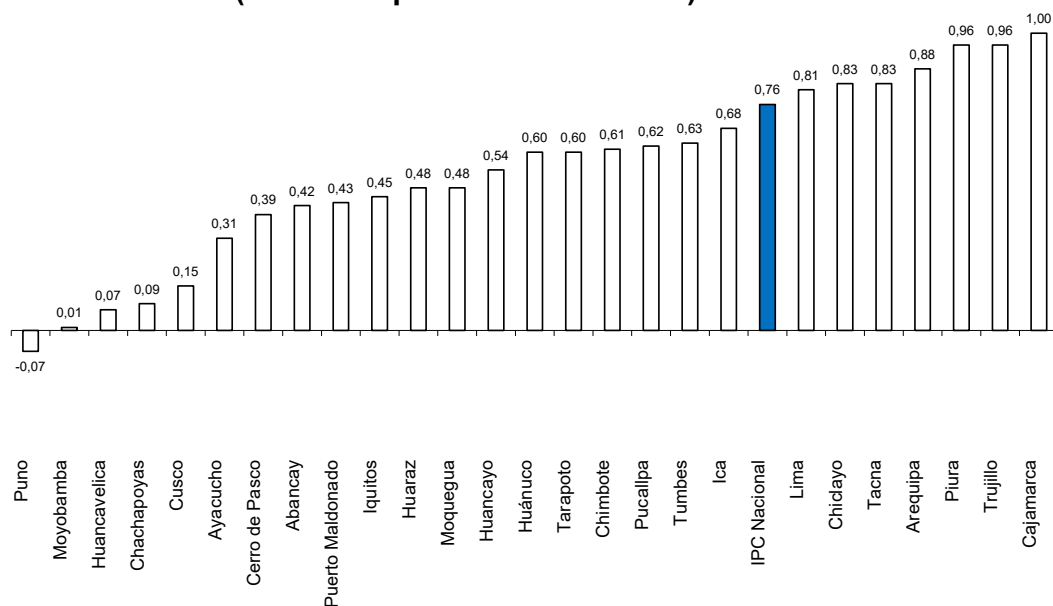


[BCRPData/NEINF20253G9](https://bcprpdata.bcrp.gob.pe/NEINF20253G9)

13. Los mayores incrementos mensuales de precios se registraron en Cajamarca (1,00 por ciento), Trujillo (0,96 por ciento), Piura (0,96 por ciento) y Arequipa (0,88 por ciento). Las mayores caídas se presentaron en Puno (-0,07 por ciento).

En Cajamarca, el resultado se encuentra asociado a un incremento de la demanda de pasajes en carretera con motivo del carnaval de Cajamarca, así como al efecto estacional de los servicios educativos escolares. De la misma manera, en Trujillo, el resultado se da en un contexto de aumento de precios en los servicios educativos escolares. Además, se presentaron aumentos en los precios de las hortalizas y legumbres, producto del déficit hídrico ocurrido en el último trimestre del año pasado. Se incrementaron los precios de productos lácteos ante una mayor demanda por el inicio del año escolar.

INFLACIÓN DE MARZO 2025 POR CIUDADES (Variación porcentual mensual)



Variaciones porcentuales mensuales: ciudades con mayores tasas

Marzo 2025

Cajamarca		Trujillo	
Transporte de pasajeros por carretera	9,9	Hortalizas, legumbres y tubérculos	7,6
Libros	9,5	Enseñanza preescolar y enseñanza primaria	7,5
Transporte de pasajeros por aire	3,9	Enseñanza secundaria	7,2
Enseñanza preescolar y enseñanza primaria	3,9	Seguros	4,0
Leche, queso y huevos	3,5	Carne	3,4

Piura		Arequipa	
Enseñanza secundaria	11,7	Otros productos alimenticios	7,9
Enseñanza preescolar y enseñanza primaria	11,5	Hortalizas, legumbres y tubérculos	7,6
Hortalizas, legumbres y tubérculos	6,0	Suministro de agua	6,5
Pescados y mariscos	4,3	Carne	4,8
Transporte de pasajeros por aire	3,8	Herramientas y equipo para el hogar y el jardín	3,7

Variaciones porcentuales mensuales: ciudades con menores tasas

Marzo 2025

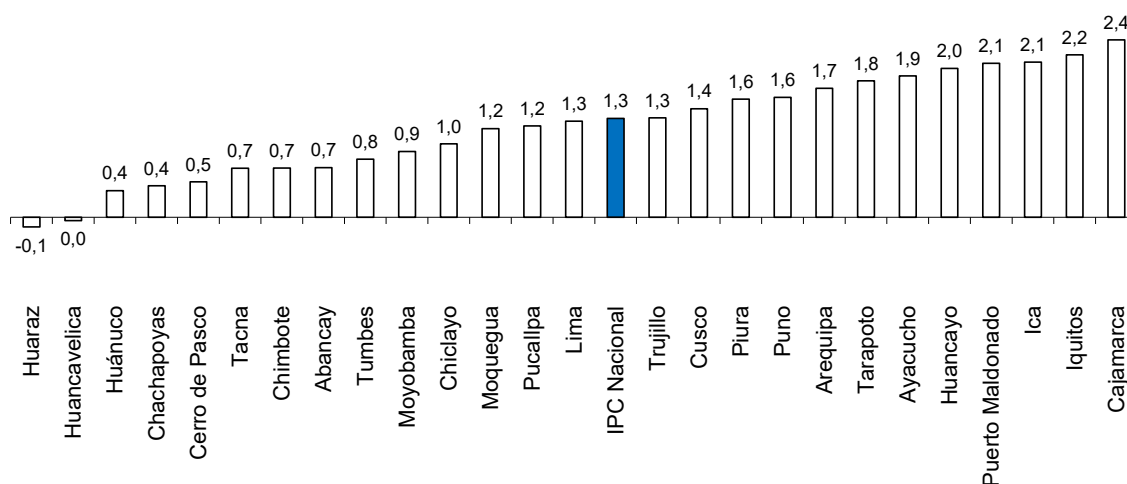
Puno		Moyobamba	
Servicios de alojamiento	-13,8	Carne	-2,4
Transporte de pasajeros por aire	-11,2	Combustibles y lubricantes para transporte	-2,2
Frutas	-5,2	Productos textiles para el hogar	-1,5
Transporte de pasajeros por carretera	-2,7	Aguas minerales y refrescos	-1,4
Equipo de procesamiento e información	-2,4	Zapatos y otros tipos de calzado	-1,4

Huancavelica		Chachapoyas	
Frutas	-4,3	Enseñanza secundaria	-4,5
Seguros	-2,4	Paquetes turísticos	-4,0
Azúcar y otras presentaciones	-0,8	Artefactos y equipos terapéuticos	-1,6
Transporte de pasajeros por carretera	-0,6	Pan y cereales	-1,3
Carne	-0,6	Conservación y seguridad de la vivienda	-1,3

[BCRPData/NEINF20253G10](https://www.bcrp.gob.pe/BCRPData/NEINF20253G10)

14. Las ciudades con mayor inflación en los últimos 12 meses son Cajamarca (2,4 por ciento), Iquitos (2,2 por ciento) e Ica (2,1 por ciento). Se presentó variación negativa interanual en Huaraz (-0,1 por ciento).

INFLACIÓN POR CIUDADES MARZO 2025 (Variación porcentual últimos doce meses)



Variaciones porcentuales interanuales: ciudades con mayores tasas
Marzo 2025

Cajamarca	Iquitos
Transporte de pasajeros por aire	53,6
Transporte de pasajeros por carretera	16,2
Café, té y cacao	12,1
Hortalizas, legumbres y tubérculos	12,1
Gas	10,1
Pescados y mariscos	27,4
Gas	14,2
Servicios culturales	7,0
Efectos Personales no Especificados	5,9
Consumo de electricidad residencial	5,5

Variaciones porcentuales interanuales: ciudades con menores tasas
Marzo 2025

Huaraz	Huancavelica
Servicios de alojamiento	-19,9
Artefactos para el hogar	-17,4
Equipo para recepción y grabación	-10,9
Combustibles para transporte	-9,2
Frutas	-8,0
Aceites y grasas	-8,9
Seguros	-8,3
Leche, queso y huevos	-8,0
Carne	-4,0
Muebles y accesorios	-2,6

Ica	Puerto Maldonado
Servicios dentales	11,7
Café, té y cacao	11,4
Gas	10,0
Servicios culturales	8,5
Suministro de agua	7,6
Transporte de pasajeros por carretera	20,9
Otros productos alimenticios	16,3
Gas	14,6
Café, té y cacao	12,4
Efectos Personales no Especificados	11,0

Huánuco	Chachapoyas
Vehículos a motor	-7,1
Combustibles para transporte	-6,3
Carne	-5,7
Frutas	-5,7
Leche, queso y huevos	-5,3
Herramientas y equipo para el hogar	-7,7
Combustibles para transporte	-7,7
Conservación y seguridad de la vivienda	-6,1
Frutas	-4,9
Leche, queso y huevos	-4,8

[BCRPData/NEINF20253G11](https://www.bcrp.gob.pe/BCRPData/NEINF20253G11)

Otros índices de precios

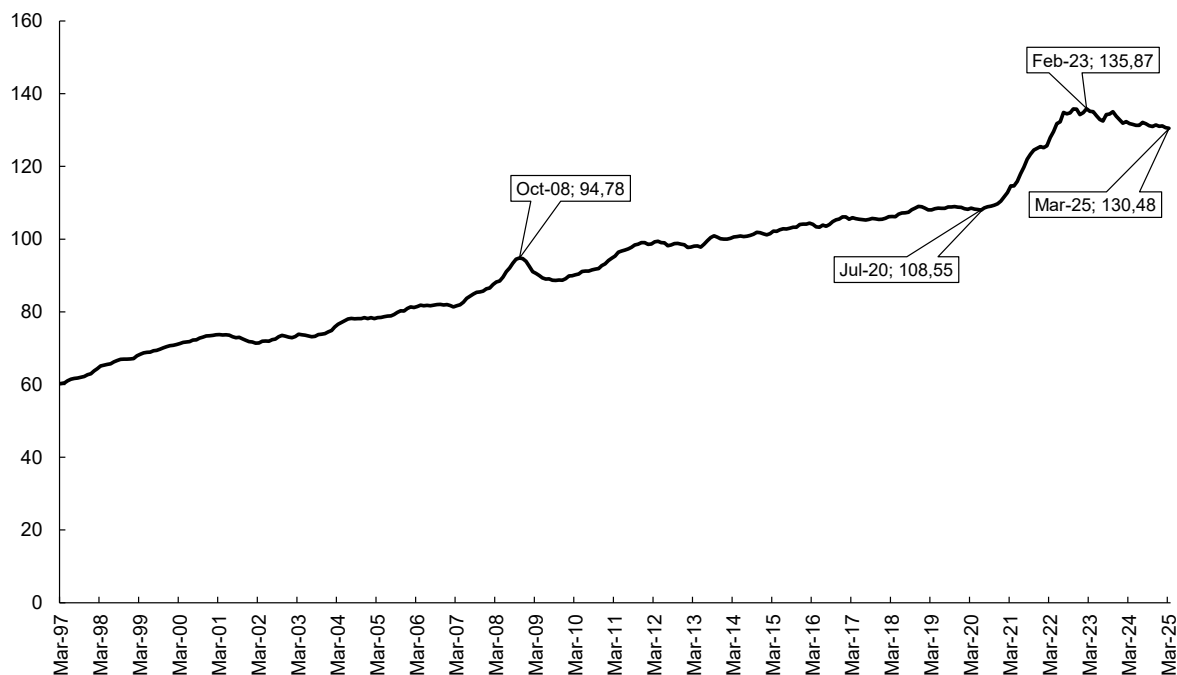
15. En marzo, el índice de precios al por mayor (IPM) disminuyó 0,15 por ciento en el mes, contribuyendo los productos nacionales con una variación de -0,12 por ciento y los productos importados con -1,15 por ciento. Con ello, el índice acumuló una variación interanual de -0,97 por ciento (-1,23 por ciento en febrero).

Los productos importados fueron determinantes para el resultado negativo del IPM. Se registraron disminuciones de precios en productos industriales tales como, el petróleo diésel (-5,8 por ciento) e hilados de fibra sintética (-3,2 por ciento). Además, disminuyeron los precios de productos agropecuarios como el trigo (-3,0 por ciento).

La caída en precios de bienes importados fue parcialmente compensada por el alza de precios registrada en bienes nacionales. Dentro de ello destacan los bienes pecuarios

tales como el pollo en pie (13,8 por ciento), huevos (11,7 por ciento) y ganado porcino (3,2 por ciento). Además disminuyeron los precios de productos pesqueros como la caballa (11,4 por ciento), jurel (7,2 por ciento) y perico (6,8 por ciento).

Índices de Precios al Por Mayor (Diciembre de 2013 = 100)



Fuente: INEI

[BCRPData/NEINF20253G13](https://bcrpdata.neinf20253g13)

- 16. En marzo, el índice de precios de maquinaria y equipo varió en -0,94 por ciento en el mes y -0,03 por ciento en los últimos doce meses, contribuyendo a ello, los bienes de origen nacional con un -0,25 por ciento y los bienes de origen importado con -1,20 por ciento.**

Dentro de los bienes de origen nacional que registraron mayores caídas en precios están maquinarias y equipos para la agricultura tales como bebederos (-1,2 por ciento). Además de la reducción de precios de maquinaria industrial como son los tableros metálicos (-1,3 por ciento) y las máquinas de soldar (-0,5 por ciento).

Entre los bienes de origen importado que disminuyeron de precios destacan los equipos de transporte como las camionetas pickups (-3,2 por ciento) y maquinarias de agricultura tales como, tractores (-1,3 por ciento) y lampas (-0,3 por ciento).

- 17. El índice de precios de materiales de construcción varió en -0,17 por ciento en el mes y en -1,07 por ciento en los últimos doce meses.** De los 10 grupos que componen este índice, los que más contribuyeron al resultado negativo del mes son los materiales metálicos (-1,0 por ciento), vidrios (-0,9 por ciento) y maderas (-0,2 por ciento). Dentro del grupo de metálicos destaca la disminución de varillas de construcción (-1,7 por ciento) y alambrión (-1,5 por ciento) y, en vidrios, destaca la disminución de vidrios templados (-1,3 por ciento).

NOTAS DE ESTUDIOS DEL BCRP

No. 26 - 4 de abril de 2025

Los resultados fueron parcialmente compensados por el incremento de grupos de materiales como ladrillos (0,6 por ciento) y suministros eléctricos (0,3 por ciento).

Índices de precios

	Precios al por mayor		Precios al por mayor Nacional		Precios al por mayor Importado		Maquinaria y equipo		Materiales de construcción	
	Mes	12 meses	Mes	12 meses	Mes	12 meses	Mes	12 meses	Mes	12 meses
Dic-20	0,65	1,56	0,66	1,04	0,63	3,27	-0,31	4,79	1,45	4,99
Dic-21	0,36	13,58	0,20	12,82	0,87	16,01	1,05	12,64	1,07	15,40
Dic-22	-1,11	7,03	-0,82	9,28	-2,05	0,03	-1,10	0,34	-0,16	4,77
Mar-23	-0,51	5,68	-0,21	7,49	-1,56	-0,18	-1,18	4,98	-0,30	2,93
Jun-23	-0,75	0,51	-0,59	2,42	-1,29	-5,78	-0,72	1,18	-0,54	-0,42
Set-23	0,13	-0,22	-0,05	1,61	0,80	-6,28	0,81	-1,73	-0,12	-0,81
Oct-23	0,49	-0,55	0,21	1,06	1,50	-5,86	3,06	-0,84	0,38	-0,56
Nov-23	-0,93	-1,43	-0,89	-0,19	-1,07	-5,56	-0,92	-0,17	-0,65	-0,85
Dic-23	-0,72	-1,04	-0,58	0,05	-1,22	-4,75	-0,77	0,17	-0,71	-1,39
Ene-24	-0,73	-2,14	-0,65	-1,14	-1,01	-5,59	-0,20	-0,10	0,84	-2,15
Feb-24	0,33	-2,62	-0,03	-2,09	1,59	-4,46	2,22	1,50	0,49	-2,06
Mar-24	-0,41	-2,52	-0,07	-1,95	-1,62	-4,52	-1,69	0,98	-0,42	-2,17
Abr-24	-0,13	-2,58	-0,13	-2,12	-0,16	-4,19	-0,42	0,60	-0,21	-1,88
May-24	-0,21	-1,96	-0,27	-1,80	0,02	-2,54	0,56	2,56	-0,26	-1,60
Jun-24	-0,01	-1,23	-0,10	-1,31	0,32	-0,94	1,01	4,34	0,03	-1,03
Jul-24	0,63	-0,28	0,62	-0,67	0,67	1,13	0,15	5,54	0,22	-0,28
Ago-24	-0,30	-1,87	-0,14	-2,08	-0,88	-1,11	-0,33	3,41	-0,05	-0,47
Set-24	-0,39	-2,38	-0,45	-2,47	-0,18	-2,08	1,00	3,60	-0,08	-0,42
Oct-24	-0,18	-3,03	-0,15	-2,81	-0,28	-3,80	-0,29	0,23	-0,03	-0,83
Nov-24	0,32	-1,81	0,19	-1,75	0,77	-2,02	0,64	1,81	-0,04	-0,23
Dic-24	-0,29	-1,38	-0,22	-1,39	-0,52	-1,33	-0,70	1,88	-0,28	0,21
Ene-25	0,10	-0,56	0,06	-0,70	0,26	-0,06	0,16	2,25	0,10	-0,53
Feb-25	-0,36	-1,23	-0,25	-0,92	-0,74	-2,35	-0,82	-0,78	-0,31	-1,32
Mar-25	-0,15	-0,97	0,12	-0,72	-1,15	-1,88	-0,94	-0,03	-0,17	-1,07

[BCRPData/NEINF20253C7](https://www.bcrp.gob.pe/BCRPData/NEINF20253C7)

Inflación en países de la región¹

18. En febrero de 2025, las variaciones interanuales de los precios al consumidor se aceleraron en la mayoría de las economías, a excepción de Chile y Perú. La inflación de la mayoría de los países de la región, con excepción de Perú y México, se ubicó por encima de su rango meta impulsado por los mayores precios de alimentos y energía. En el caso de México, la inflación se ubicó dentro de su rango meta por segundo mes consecutivo, luego de 46 meses de ubicarse por encima.

19. La inflación subyacente se desaceleró en Chile, Colombia y Perú y se aceleró la de Brasil y México. Cabe señalar que la inflación total se ubica por encima de la inflación subyacente en la mayoría de los países, con excepción de México y Perú.

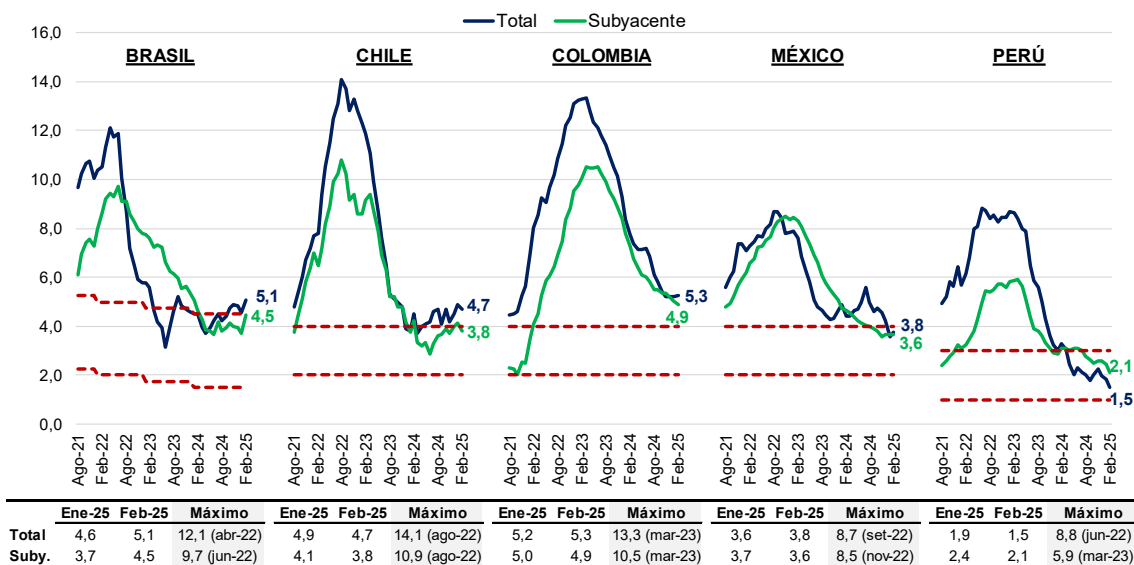
¹ Elaborado por el Departamento de Economía Mundial.

NOTAS DE ESTUDIOS DEL BCRP

No. 26 - 4 de abril de 2025



Inflación en Latinoamérica
(Var. porcentual 12 meses)



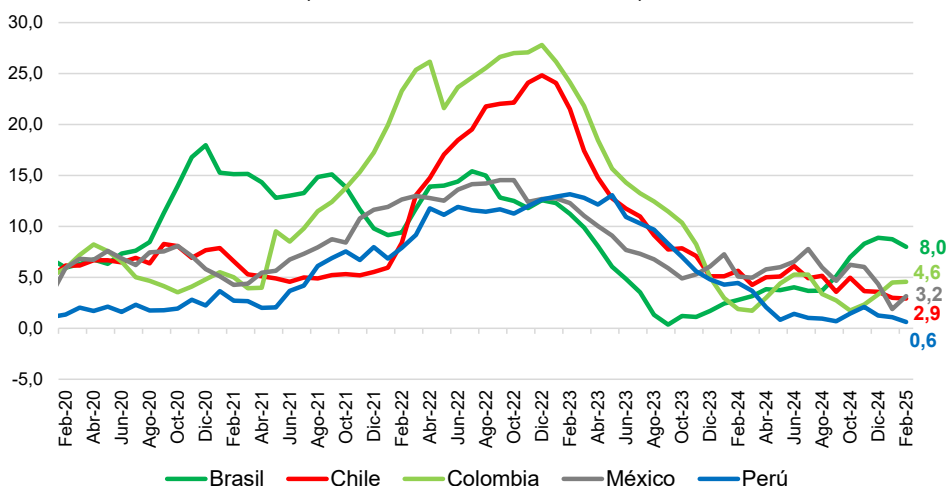
Fuente: Bancos centrales e institutos nacionales de estadística.

[BCRPData/NEINF20253G14](https://bcrpdata/neinf20253g14)

20. Durante febrero los precios de los alimentos se desaceleraron en la mayoría de los países, a excepción de Colombia y México. A pesar de ello, Brasil continúa registrando la tasa más alta en la región debido a los elevados precios del café y carne ya que la sequía (calificada como la peor sequía registrada en la historia del país) y el clima seco generaron una disminución de la oferta.

En Colombia, destacó el incremento de los precios de los alimentos procesados ante los mayores precios de producción por el incremento en las tarifas de combustibles. Por su parte, en México la mayor inflación de alimentos se debe a los mayores precios de la carne ante la menor oferta por problemas de transporte que generó las lluvias en el país

Precios de alimentos* en Latinoamérica
(Variación últimos 12 meses)



* Los índices de Brasil y Perú incluyen el subgrupo de comidas fuera del hogar.

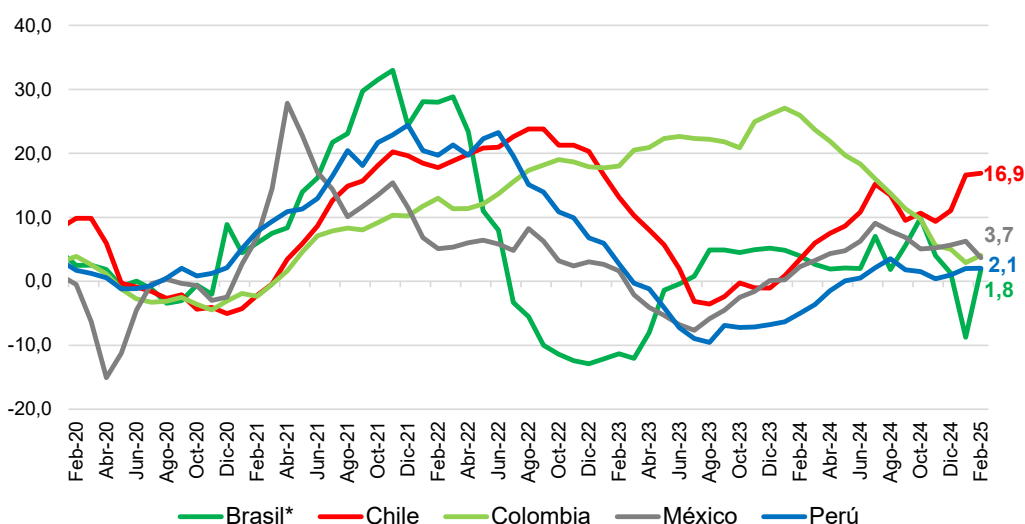
Fuente: Bancos centrales e institutos nacionales de estadística.

[BCRPData/NEINF20253G15](https://bcrpdata/neinf20253g15)

21. Durante febrero, la inflación de los precios de energía se incrementó respecto al mes anterior, a excepción de México. En Chile los costos de energía aumentaron 16,9 por ciento debido al aumento de tarifas eléctricas como parte de una serie de aumentos escalonados aprobados por el descongelamiento de las tarifas eléctricas que comenzó en 2023. En esa línea, en Colombia el gobierno aumentó la tarifa de combustibles con el objetivo de disminuir el déficit del Fondo de Estabilización de Precios de Combustibles.

En Brasil, los precios de energía aumentaron 1,8 por ciento y retomaron su tendencia luego de caer 8,8 por ciento en enero. Durante este último mes los precios se vieron favorecidos por los créditos únicos en las facturas de energía de los hogares (un subsidio entregado únicamente en enero).

Precios de energía en Latinoamérica
(Variación últimos 12 meses)



* Corresponde al subgrupo de energía dentro del hogar.

Fuente: Bancos centrales e institutos nacionales de estadística.

[BCRPData/NEINF20253G16](https://www.bcrp.gob.pe/BCRPData/NEINF20253G16)

22. En marzo, la inflación esperada para el 2025 se revisó al alza en Colombia, se mantuvo en Brasil y Perú y cayó ligeramente en México y Chile. En Colombia, el incremento de las expectativas de inflación refleja el incremento ligero de la inflación en febrero tras 3 meses consecutivos de permanecer estable, lo que, en parte, llevó al Banco de la República a mantener su tasa de referencia en su última reunión a fines de marzo. Los riesgos de presiones inflacionarias persisten debido a los retos fiscales e incertidumbre externa. Esto se ve reflejado en que las expectativas de inflación se mantienen fuera del rango meta para fines de 2025.

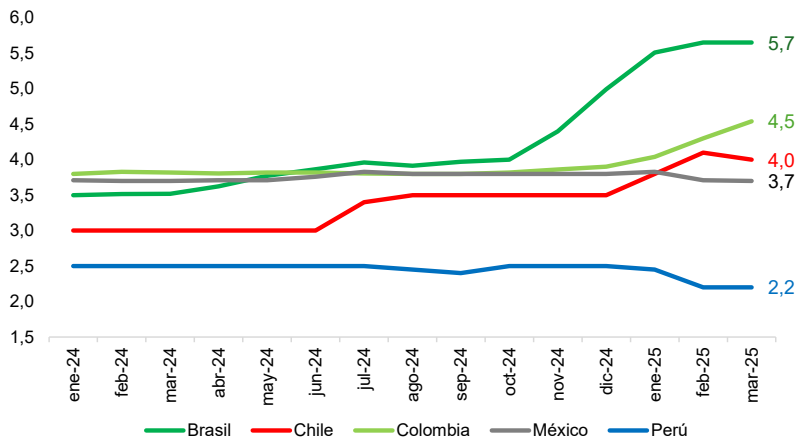
Se continúa esperando que la inflación de México y Perú para el año 2025 se ubique dentro de sus respectivos rangos metas. Asimismo, con la disminución esperada de la inflación para 2026, todos los países de la región retornarían al rango meta en dicho año.

NOTAS DE ESTUDIOS DEL BCRP

No. 26 - 4 de abril de 2025



Expectativas de inflación 2025 (Variación porcentual fin de periodo)



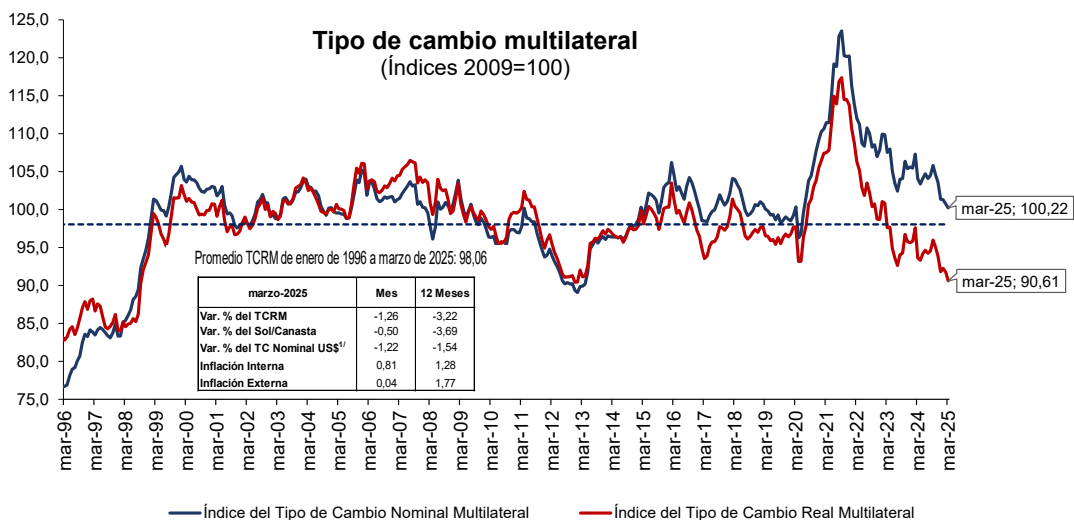
	Brasil	Chile	Colombia	México	Perú
Rango Meta:	1,50-4,50	2,0-4,0	2,0-4,0	2,0-4,0	1,0-3,0
2025	5,65	4,00	4,54	3,70	2,20
2026	4,50	3,20	3,69	3,70	2,40

Fuente: Bancos centrales e institutos nacionales de estadística.

[BCRPData/NEINF20253G17](https://bcprpdata.com/NEINF20253G17)

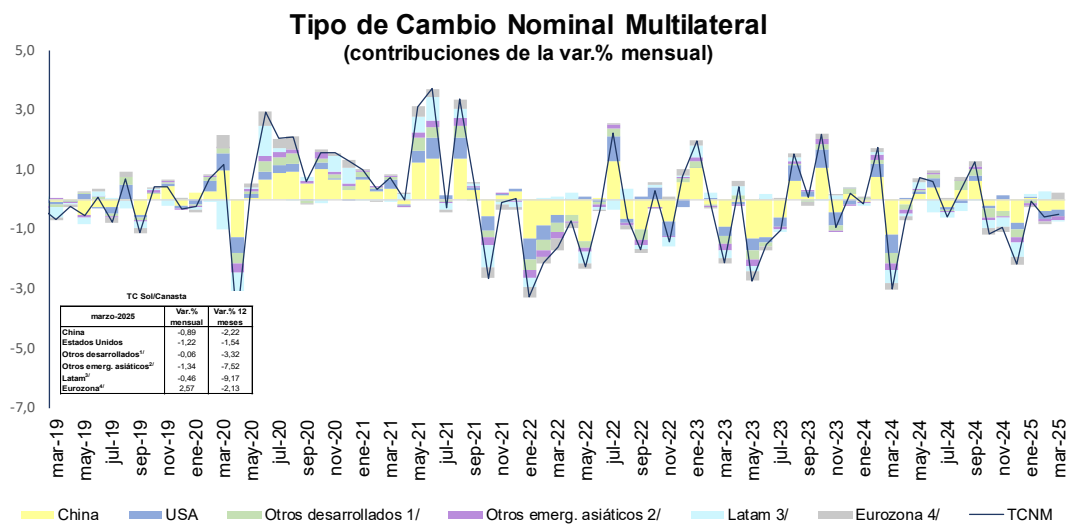
Tipo de Cambio Real

23. El Tipo de Cambio Real Multilateral - TCRM se apreció en marzo (-1,26 por ciento) impulsado por la mayor inflación interna respecto a la externa y por el fortalecimiento del Tipo de Cambio Nominal Multilateral – TCNM (-0,50 por ciento).



[BCRPData/NEINF20253G18](https://bcprpdata.com/NEINF20253G18)

24. El TCNM se apreció en marzo (-0,50 por ciento) principalmente por el fortalecimiento del sol frente al dólar (-1,22 por ciento). A pesar de que el yuan chino se fortaleció frente al dólar (-0,33 por ciento), la mayor apreciación del sol frente al dólar conllevó a que la moneda nacional se fortalezca frente al yuan (-0,89 por ciento) lo que contribuyó también a la apreciación del TCNM.



1/ Suiza, Reino Unido, Japón y Canadá. 2/ Taiwán, India y Corea del Sur. 3/ México, Ecuador, Colombia, Brazil y Chile. 4/ Italia, Alemania, Francia, Países Bajos, España y Bélgica

[BCRPData/NEINF20253G19](https://www.bcrp.gob.pe/BCRPData/NEINF20253G19)

NOTAS DE ESTUDIOS DEL BCRP

No. 26 - 4 de abril de 2025

Tipo de Cambio Nominal

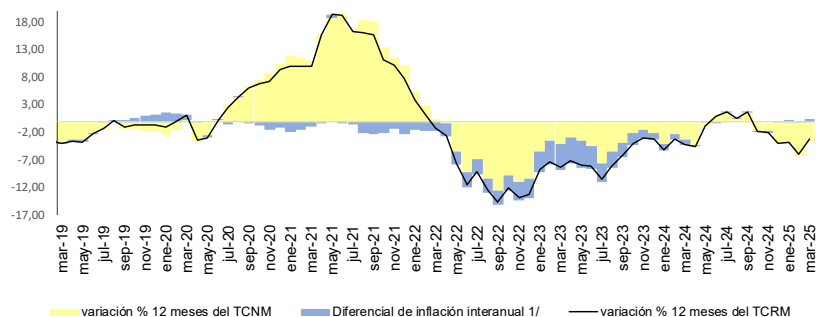
	Marzo - 2025			
	Var.% Mensual		Var.% 12 meses	
	TC um/dólar	TC sol/um	TC um/dólar	TC sol/um
a. Países desarrollados				
Estados Unidos	-	-1,22	-	-1,54
Japón	-1,60	0,39	-0,37	-1,17
Canadá	0,38	-1,59	6,04	-7,15
Suiza	-2,23	1,03	-0,42	-1,12
Eurozona	-3,69	2,57	0,60	-2,13
Reino Unido	-2,91	1,74	-1,52	-0,02
b. Asia				
China	-0,33	-0,89	0,70	-2,22
Corea del Sur	0,89	-2,09	9,56	-10,12
India	-0,63	-0,60	4,20	-5,51
Taiwan	0,56	-1,77	4,22	-5,53
c. América Latina				
Brasil	-0,23	-0,99	15,65	-14,86
Chile	-2,29	1,09	-3,53	2,07
Ecuador	-	-1,22	-	-1,54
México	-1,26	0,04	20,51	-18,29
Colombia	0,06	-1,28	6,00	-7,11

1/ Fuente: Reuters.

[BCRPData/NEINF20253C8](https://www.bcrp.gob.pe/BCRPData/NEINF20253C8)

25. A nivel interanual, el TCRM se fortaleció en 3,22 por ciento principalmente por la apreciación del TCNM (-3,69 por ciento). Con este resultado, el sol se aprecia en términos reales interanualmente por sexto mes consecutivo frente a las monedas de sus principales socios comerciales.

Tipo de Cambio Real Multilateral y Componentes
(variación porcentual 12 meses)



1/ Inflación interanual externa menos inflación interna interanual.

[BCRPData/NEINF20253G20](https://www.bcrp.gob.pe/BCRPData/NEINF20253G20)

NOTAS DE ESTUDIOS DEL BCRP

No. 26 - 4 de abril de 2025

26. Los tipos de cambio real bilaterales en marzo reflejaron los resultados del diferencial de inflaciones (entre las inflaciones externa y la interna) y del tipo de cambio nominal. En términos de contribuciones a la apreciación del TCRM (-1,26 por ciento), destaca la evolución real bilateral con China (contribución de -0,79 por ciento) y Estados Unidos (contribución de -0,32 por ciento).

27. El tipo de cambio real bilateral con Estados Unidos se apreció 1,63 por ciento en el mes, impulsado por el fortalecimiento nominal del sol contra el dólar (-1,22 por ciento). Interanualmente, el TCRB se apreció -0,29 por ciento impulsado por el fortalecimiento nominal del sol frente al dólar (-1,54 por ciento). Esta apreciación se atenuó respecto a la del mes pasado (-2,11 por ciento) debido a la menor inflación interanual interna respecto a la externa.

Tipo de Cambio Multilateral
(Variaciones porcentuales)

	Pond. 2023 ^{1/}	TCR (2009=100)		TC Sol/UM (2009=100) ^{2/}		IPE (2009=100) ^{3/}	
		Mar-25/ Feb-25	Mar-25/ Mar-24	Mar-25/ Feb-25	Mar-25/ Mar-24	Mar-25/ Feb-25	Mar-25/ Mar-24
a. Países desarrollados	40,26	-0,52	-1,03	0,00	-2,16	0,29	2,45
Estados Unidos	19,73	-1,63	-0,29	-1,22	-1,54	0,39	2,56
Japón	3,20	-0,42	0,74	0,39	-1,17	0,00	3,24
Canadá	4,11	-2,23	-6,37	-1,59	-7,15	0,15	2,12
Suiza	1,84	0,42	-1,88	1,03	-1,12	0,20	0,50
Alemania	2,20	2,23	-1,14	2,57	-2,13	0,48	2,30
España	2,73	1,84	-1,12	2,57	-2,13	0,10	2,32
Italia	1,48	2,13	-1,43	2,57	-2,13	0,38	2,00
Países Bajos	2,04	1,71	-0,17	2,57	-2,13	-0,03	3,30
Bélgica	0,60	1,67	-0,55	2,57	-2,13	-0,07	2,91
Francia	0,71	1,95	-2,50	2,57	-2,13	0,20	0,89
Reino Unido	1,61	1,60	1,49	1,74	-0,02	0,67	2,80
b. Asia	44,32	-2,10	-4,02	-0,97	-3,11	-0,35	0,33
China	37,01	-2,12	-3,60	-0,89	-2,22	-0,44	-0,15
Corea del Sur	3,13	-2,77	-9,55	-2,09	-10,12	0,11	1,93
India	3,55	-1,29	-3,29	-0,60	-5,51	0,11	3,66
Taiwan	0,63	-2,18	-4,54	-1,77	-5,53	0,40	2,33
c. América Latina	15,42	-0,80	-6,51	-0,46	-9,17	0,47	4,23
Brasil	5,26	-1,17	-11,27	-0,99	-14,86	0,63	5,55
Chile	3,26	0,83	5,77	1,09	2,07	0,54	4,94
Ecuador	2,30	-1,92	-2,72	-1,22	-1,54	0,10	0,06
México	2,57	-0,25	-16,09	0,04	-18,29	0,52	4,01
Colombia	2,03	-1,81	-3,85	-1,28	-7,11	0,27	4,83
AGREGADO	100,00	-1,26	-3,22	-0,50	-3,69	0,04	1,77

1/ Pesos del comercio internacional con principales socios comerciales en 2023.

2/ Corresponde al tipo de cambio promedio del mes.

3/ Datos de inflación proyectados para la mayoría de países.

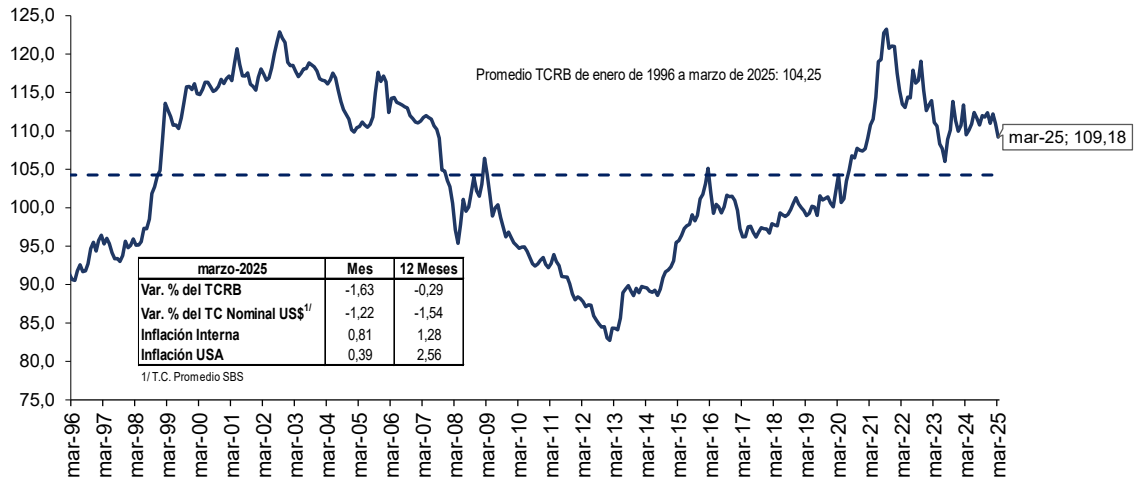
[BCRPData/NEINF20253C9](https://www.bcrp.gob.pe/BCRPData/NEINF20253C9)



NOTAS DE ESTUDIOS DEL BCRP

No. 26 - 4 de abril de 2025

Tipo de Cambio Real Bilateral-USA (Índice 2009=100)



[BCRPData/NEINF20253G21](https://www.bcrp.gob.pe/BCRPData/NEINF20253G21)

Puede encontrar los cuadros y gráficos del presente informe en [BCRPData/NEINF20253](https://www.bcrp.gob.pe/BCRPData/NEINF20253)