

BALANZA COMERCIAL: ENERO DE 2024¹

Balanza Comercial

- Las exportaciones sumaron US\$ 5 382 millones en enero, mayores en 9,4 por ciento interanual, principalmente por mayores volúmenes (8,4 por ciento) sumado a un efecto precio positivo (1,0 por ciento). El incremento en el volumen exportado se explica en parte por un efecto base en el contexto de los problemas de transporte acontecidos en enero de 2023. Las exportaciones de cobre, zinc, molibdeno y hierro reportadas por SUNAT se han complementado con reportes del Ministerio de Energía y Minas (MINEM) y de algunas firmas para aquellas empresas que, habiendo realizado embarques, aún no los han regularizado en la SUNAT.

En enero, las importaciones ascendieron a US\$ 3 908 millones, mayores en 6,2 por ciento interanual, principalmente por el incremento en los volúmenes de bienes de capital e insumos industriales que compensaron la caída continua en el nivel de precios.

Los términos de intercambio se incrementaron 7,8 por ciento interanual en enero, por la caída de precios de importación (-6,4 por ciento) acompañado de la subida de los precios de exportación (1,0 por ciento).

Con estos resultados, en enero la balanza comercial registró un superávit mensual de US\$ 1 473 millones y acumuló uno de US\$ 17,6 mil millones en los últimos 12 meses.

Cuadro 1
BALANZA COMERCIAL
(Millones de US\$)

	2023		2024	Enero	
	Ene. (a)	Dic.	Ene. (b)	(b)-(a)	Var. % 12 meses
1. EXPORTACIONES	4 920	6 191	5 382	462	9,4
Productos tradicionales 1/	3 369	4 348	3 699	330	9,8
Productos no tradicionales	1 533	1 819	1 665	133	8,7
Otros	18	25	18	-1	-4,0
2. IMPORTACIONES	3 680	4 151	3 908	229	6,2
Bienes de consumo	799	914	847	49	6,1
Insumos	1 910	1 971	1 882	-28	-1,5
Bienes de capital	940	1 256	1 119	179	19,0
Otros bienes	31	11	60	29	93,2
3. BALANZA COMERCIAL	1 240	2 040	1 473	233	

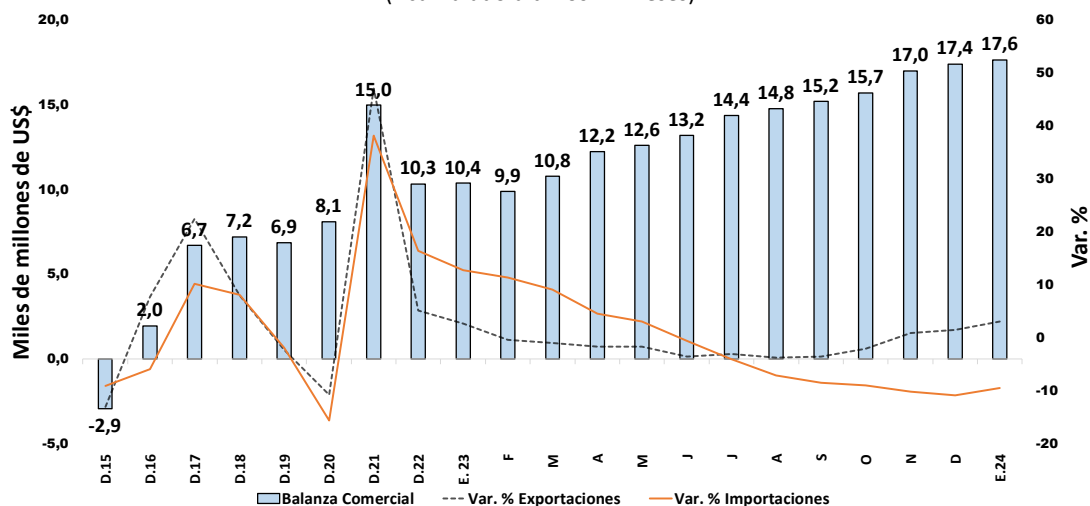
Fuente: Sunat y BCRP

1/ Las exportaciones de cobre, zinc y molibdeno se han estimado sobre la base de las exportaciones reportadas al Minem, en los casos de empresas que habiendo realizado embarques aún no figuran en el registro de exportación.

¹ Elaborado por Sebastián Basurto y Alexander Berrocal supervisados por María del Rosario Bernedo.

Gráfico 1
Balanza comercial

(Acumulado últimos 12 meses)



Fuente: Sunat y BCRP.

Exportaciones

- En enero el valor exportado aumentó 9,4 por ciento interanual, principalmente por mayores volúmenes (8,4 por ciento) sumado a un efecto precio positivo (1,0 por ciento). El incremento en el volumen exportado corresponde al crecimiento del sector tradicional (12,0 por ciento), por mayores embarques de productos mineros e hidrocarburos. Parte de esta recuperación se explica por los problemas de transporte que las empresas de cobre y oro enfrentaron durante enero de 2023, particularmente en la región sur. Por su parte, el sector no tradicional mantuvo el nivel registrado en enero de 2023.

Los precios de exportación de enero aumentaron 1,0 por ciento interanual, principalmente por los productos agropecuarios (dado el impacto de las alteraciones climatológicas en la oferta) y mayores precios de los *commodities* como el cobre y oro. Respecto al mes previo, los precios de exportación registraron un incremento de 0,2 por ciento. Los precios de los productos tradicionales se redujeron 0,8 por ciento mientras que los no tradicionales aumentaron en 3,0 por ciento.

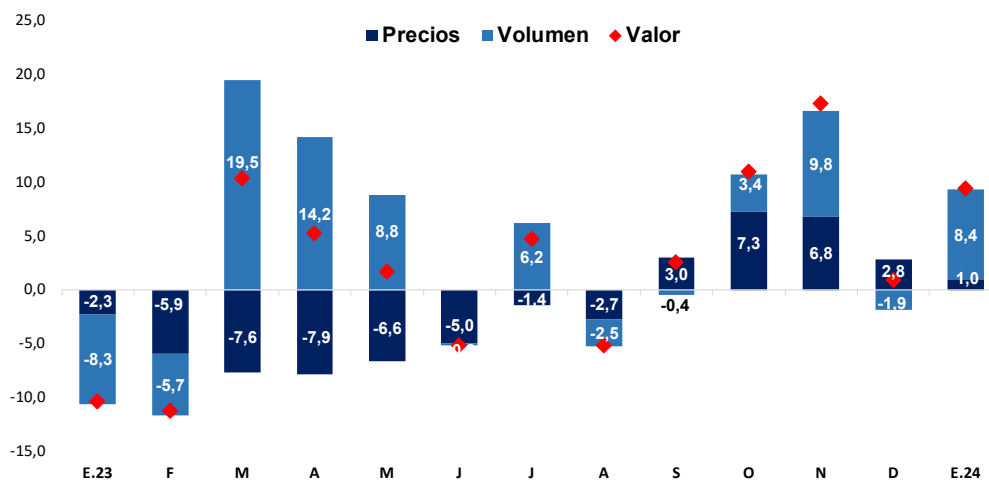
NOTAS DE ESTUDIOS DEL BCRP

No. 19 – 15 de marzo de 2024

Gráfico 2

Exportaciones totales

(Var. % respecto a similar periodo del año anterior)



US\$ Millones	4920	5085	6223	5633	5106	5649	5184	5471	5907	5942	5931	6191	5382
Var.% 12 meses	-10,4	-11,3	10,3	5,2	1,6	-5,2	4,7	-5,2	2,6	10,9	17,3	0,8	9,4

Fuente: Sunat y BCRP.

NOTAS DE ESTUDIOS DEL BCRP

No. 19 – 15 de marzo de 2024

Cuadro 2 Exportaciones - Enero 2024

(Variaciones porcentuales)

	Índice de volumen		Índice de precio	
	Ene.24 / Dic.23	Ene.24 / Ene.23	Ene.24 / Dic.23	Ene.24 / Ene.23
Total	-13,3	8,4	0,2	1,0
Tradicionales	-14,2	12,0	-0,8	-2,0
Harina de pescado	115,5	-30,8	-4,5	10,8
Café	-29,9	88,2	-9,2	-26,2
Cobre 1/	-34,5	3,5	0,2	3,0
Oro	5,9	58,2	-0,1	7,4
Zinc 1/	-24,0	-13,2	-3,4	-23,6
Petróleo crudo y derivados	28,5	57,3	-2,0	-7,9
Gas Natural	-2,3	2,1	25,0	-54,3
No tradicionales	-11,1	0,0	3,0	8,6
Agropecuario	-16,6	-4,0	4,9	27,2
Textil	-14,0	-13,1	5,2	-1,4
Pesquero	-16,1	-26,8	2,7	-3,0
Químico	-2,0	35,7	0,6	-12,6
Siderometalúrgico	39,7	33,7	-1,4	-5,4
Minería no Metálica	2,7	8,2	-2,9	-25,2

Fuente: Sunat y BCRP

1/ Las exportaciones de cobre y zinc se han estimado sobre la base de las exportaciones reportadas al Minem, en los casos de empresas que habiendo realizado embarques aún no figuran en el registro de exportación.

3. Las exportaciones de productos tradicionales sumaron US\$ 3 699 millones en enero, lo que significó un incremento de 9,8 por ciento interanual, debido a los mayores envíos de productos mineros y en menor proporción por petróleo y sus derivados.

Cuadro 3 EXPORTACIONES POR GRUPO DE PRODUCTOS

(Millones de US\$)

	2023		2024		Enero	Var. % 12 meses
	Ene. (b)	Dic.	Ene. (b)	(b)-(a)		
1. Productos tradicionales	3 369	4 348	3 699	330	9,8	
Mineros 1/	2 707	3 824	3 104	396	14,6	
Petróleo y derivados	164	188	237	73	44,9	
Pesqueros	178	71	146	-31	-17,7	
Gas natural	255	97	119	-136	-53,4	
Agrícolas	65	168	93	28	43,1	

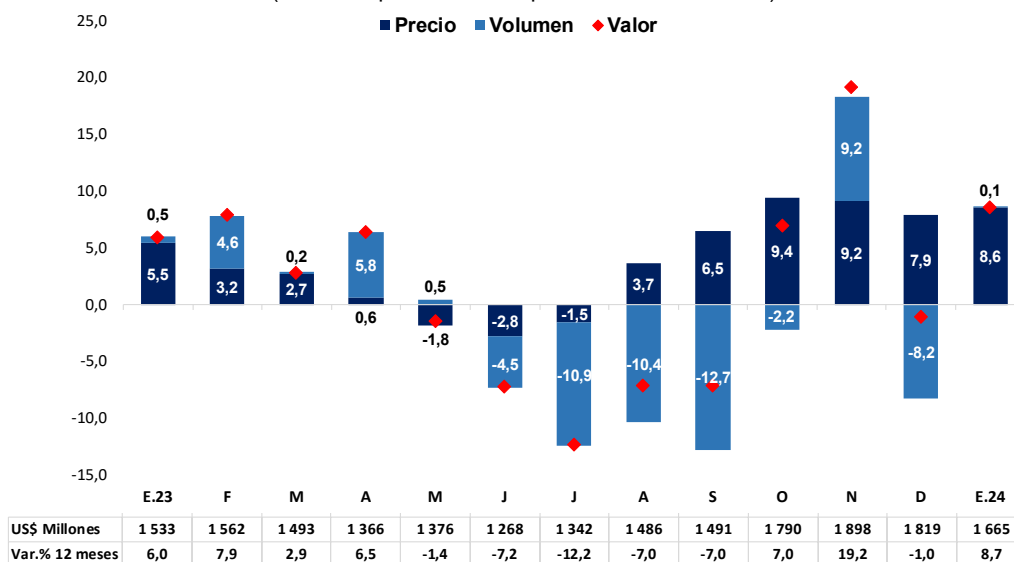
1/ Las exportaciones de cobre, zinc y molibdeno se han estimado sobre la base de las exportaciones reportadas al Minem, en los casos de empresas que habiendo realizado embarques aún no figuran en el registro de exportación.

Fuente: Sunat y BCRP

4. En enero, las exportaciones no tradicionales crecieron 8,7 por ciento interanual debido a los mayores precios de productos agropecuarios y los mayores embarques de productos químicos y sidero-metalúrgicos. No obstante, el crecimiento fue contrarrestado por el menor volumen exportado de productos pesqueros y textiles.

Gráfico 3
Exportaciones no tradicionales

(Var. % respecto a similar periodo del año anterior)



Fuente: Sunat y BCRP.

5. Según principales destinos, se registraron mayores ventas de productos no tradicionales a Europa, Estados Unidos y Asia debido principalmente a los altos precios de los productos agropecuarios que incrementaron su valor, pese a los menores volúmenes exportados. El crecimiento de las exportaciones no tradicionales a Estados Unidos se dio a pesar de los menores embarques de productos textiles, registrándose principalmente un crecimiento en las exportaciones de arándanos. Por otro lado, el crecimiento en los productos con destino a América Latina se explicó principalmente por las mayores ventas de productos químicos (principalmente a Bolivia) y de productos siderúrgicos (principalmente a Bolivia y Colombia).

Cuadro 4

PRINCIPALES DESTINOS: EXPORTACIONES NO TRADICIONALES

(Millones de US\$)

País	2023		2024		Enero	
	Ene. (a)	Dic.	Ene. (b)	(b)-(a)	Var. % 12 meses	
Total	1 533	1 819	1 665	133	8,7	
del cual:						
China	74	76	71	-3	-4,1	
América Latina	409	445	435	26	6,3	
Estados Unidos	566	706	616	50	8,8	
Asia (menos China)	114	156	157	44	38,3	
Unión Europea	279	336	311	32	11,5	
CAN	148	174	152	4	2,9	

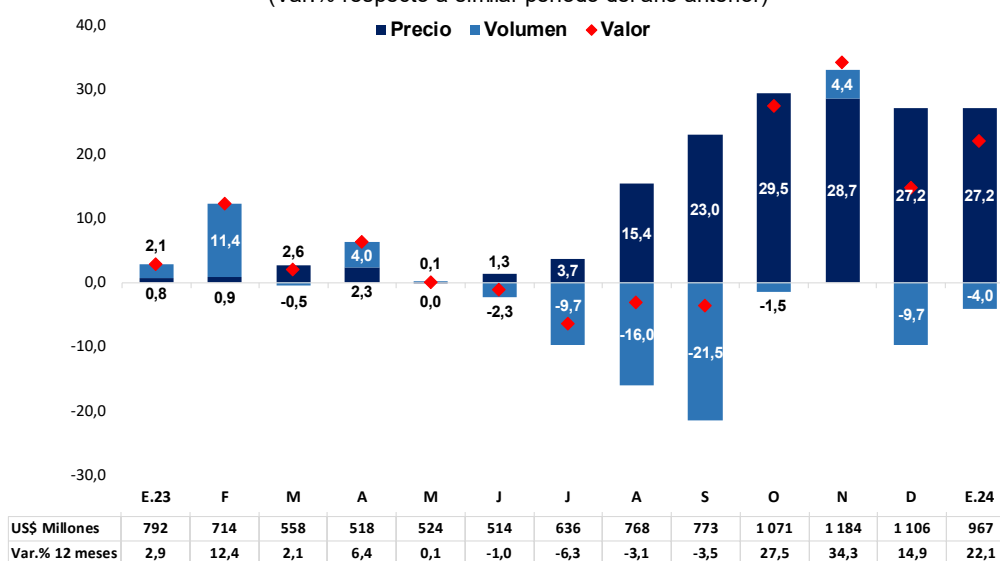
Fuente: Sunat.

6. Las exportaciones de productos agropecuarios sumaron US\$ 967 millones en enero, lo que representó un crecimiento interanual de 22,1 por ciento. Este resultado se debió principalmente a los altos precios de los productos afectados por las condiciones climáticas adversas (el precio promedio exportado aumentó 27,2 por ciento interanual). El volumen promedio exportado se redujo 4 por ciento, explicado principalmente por los menores embarques de mangos (-67,5 por ciento interanual), alimentos para camarones (-40,4 por ciento), espárragos (-22,5 por ciento) y uvas (-17,6 por ciento). Por otro lado, el volumen exportado de arándanos creció 88,1 por ciento interanual debido al retraso de su floración.

Gráfico 4

Exportaciones agropecuarias

(Var. % respecto a similar periodo del año anterior)



Fuente: Sunat y BCRP.

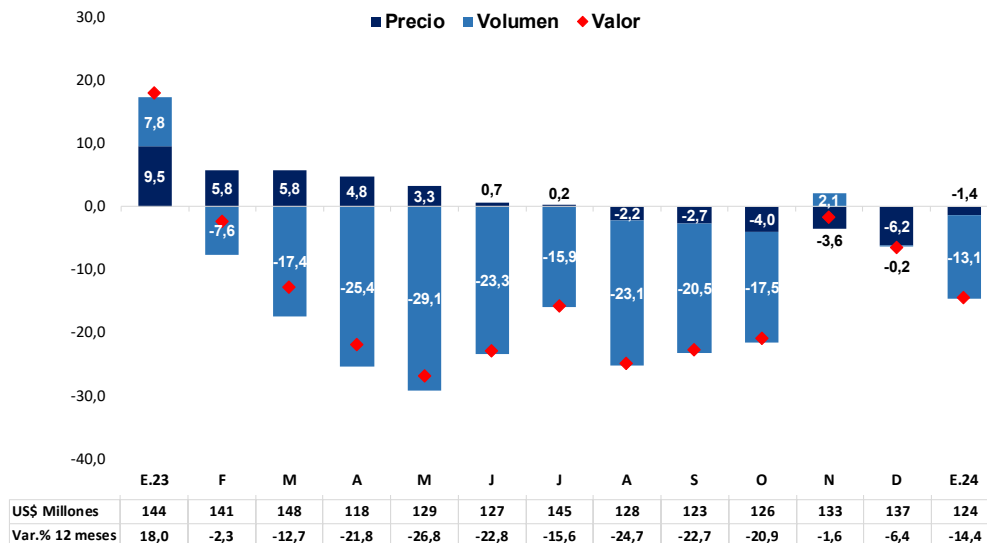
NOTAS DE ESTUDIOS DEL BCRP

No. 19 – 15 de marzo de 2024

7. Las exportaciones de productos textiles sumaron US\$ 124 millones en enero, lo que representa una caída de 14,4 por ciento interanual. El volumen promedio de exportación disminuyó 13,1 por ciento, mientras que el precio hizo lo propio en 1,4 por ciento. Con ello, se mantiene la tendencia decreciente iniciada en setiembre de 2022, tras la menor demanda por parte de Estados Unidos, principal mercado.

Gráfico 5
Exportaciones textiles

(Var.% respecto a similar periodo del año anterior)



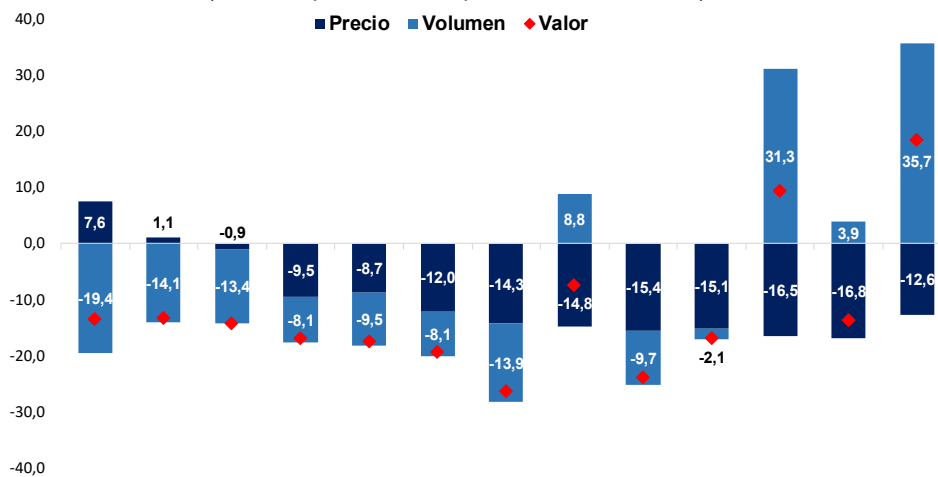
Fuente: Sunat y BCRP.

8. Las exportaciones de productos químicos sumaron US\$ 161 millones en enero, superior en 18,5 por ciento interanual. El volumen promedio exportado creció 35,7 por ciento interanual explicado en gran parte por las mayores ventas de películas de polipropileno y etanol. Por su parte, el precio promedio disminuyó 12,6 por ciento.

Gráfico 6

Exportaciones químicas

(Var.% respecto a similar periodo del año anterior)



	E.23	F	M	A	M	J	J	A	S	O	N	D	E.24
US\$ Millones	136	156	165	161	183	171	155	188	171	179	168	163	161
Var.% 12 meses	-13,3	-13,1	-14,2	-16,8	-17,3	-19,1	-26,2	-7,3	-23,6	-16,8	9,6	-13,5	18,5

Fuente: Sunat y BCRP.

- El valor de las exportaciones de productos pesqueros disminuyó 29,1 por ciento interanual en enero. En términos de volumen, se reportó una caída de 26,8 por ciento por los menores embarques de pota (congelada y en conserva). En este mes, el precio promedio disminuyó 3 por ciento.
- En enero, las exportaciones de productos sidero-metalúrgicos y joyería crecieron 26,5 por ciento interanual. El volumen exportado aumentó en 33,7 por ciento debido principalmente al incremento en las ventas de alambrones de cobre, joyería, zinc en bruto y tiras de cobre refinado. Mientras que el precio promedio de exportación cayó 5,4 por ciento.
- Las exportaciones de productos mineros no metálicos disminuyeron 19,1 por ciento interanual en enero. El resultado se debe principalmente a la caída en el precio exportado (-25,2 por ciento) en productos como fosfato de calcio (-41,6 por ciento) y carbón mineral (-7,2 por ciento). No obstante, estos mismos productos aumentaron sus ventas en 13,1 por ciento y 35,4 por ciento respectivamente, lo que impulsó que el volumen exportado del sector crezca en 8,2 por ciento.

Importaciones

- Las importaciones sumaron US\$ 3 908 millones en enero de 2024, mayores en 6,2 por ciento interanual. Destaca el incremento de bienes de capital e insumos industriales que se debe en parte a los bajos niveles de volúmenes importados en enero de 2023.

NOTAS DE ESTUDIOS DEL BCRP

No. 19 – 15 de marzo de 2024

Cuadro 5
IMPORTACIONES SEGÚN USO O DESTINO ECONÓMICO
(Millones de US\$)

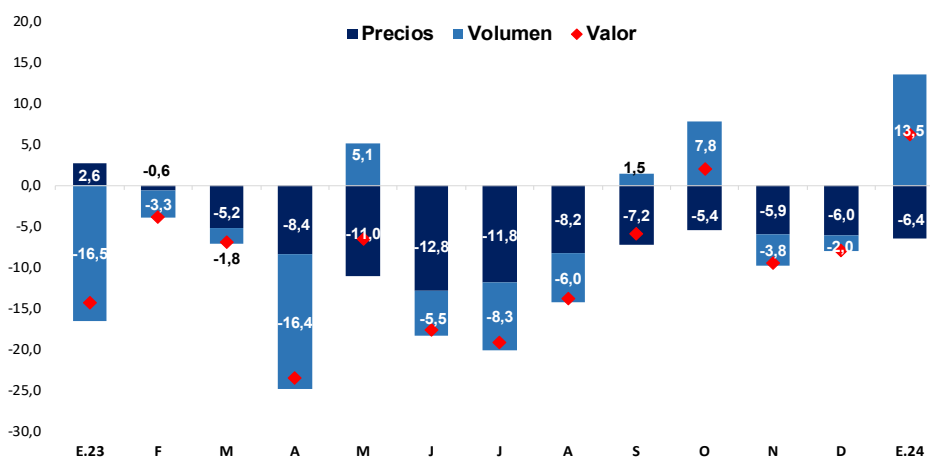
	2023		2024	Enero	
	Ene. (a)	Dic.	Ene. (b)	(b)-(a)	Var. % 12 meses
TOTAL IMPORTACIONES	3 680	4 151	3 908	229	6,2
1. BIENES DE CONSUMO	799	914	847	49	6,1
No duraderos	430	529	507	77	17,9
Principales alimentos	31	35	38	7	24,2
Resto	399	495	468	70	17,4
Duraderos	369	384	341	-28	-7,7
2. INSUMOS	1 910	1 971	1 882	-28	-1,5
Alimentos	160	197	224	64	40,2
Petroleo y derivados	694	702	549	-145	-20,9
Insumos industriales	1 056	1 072	1 109	53	5,0
3. BIENES DE CAPITAL	940	1 256	1 119	179	19,0
Materiales de construcción	81	116	94	14	16,9
Resto de bienes de capital	859	1139	1024	165	19,2
4. OTROS BIENES	31	11	60	29	93,2
Nota: <i>Bienes de capital sin materiales y sin celulares</i>	778	1075	923	145	18,6

Fuente: Sunat, ZofraTacna y MEF.

Elaboración: BCRP.

Gráfico 7
Importaciones totales

(Var. % respecto a similar periodo del año anterior)



US\$ Millones	3680	3855	4345	3864	4182	4098	4038	4451	4446	4715	4014	4151	3908
Var. % 12 meses	-14,3	-3,9	-6,9	-23,4	-6,5	-17,6	-19,1	-13,7	-5,8	2,0	-9,5	-7,9	6,2

Fuente: Sunat y BCRP.

Nº Sistema: INF-2020-000099

Firmado con certificados digitales emitidos por RENIEC. Los nombres de los firmantes figuran en la última página.

NOTAS DE ESTUDIOS DEL BCRP

No. 19 – 15 de marzo de 2024

13. El índice de volumen de las importaciones aumentó 13,5 por ciento interanual en enero, resultado que reflejó el incremento de los bienes de capital (16,3 por ciento) e insumos (13,6 por ciento).

El índice de precios de las importaciones tuvo una variación interanual de - 6,4 por ciento debido a los menores precios de los insumos. El precio promedio del petróleo y derivados cayó 16,2 por ciento interanual, el de los principales insumos industriales tuvo una reducción de 10,2 por ciento y el de los alimentos una de 20,1 por ciento. Destacan las caídas en los precios de abonos (-37,4 por ciento), papeles (- 27,1 por ciento), hierro y acero (-16,6 por ciento) y productos químicos (-15,4 por ciento).

Cuadro 6
Importaciones - Enero 2024
(Variaciones Porcentuales)

	Índice de volumen		Índice de precio	
	Ene.24/ Dic. 23	Ene24 / Ene. 23	Ene.24/ Dic. 23	Ene24 / Ene. 23
Importaciones Totales	-5,9	13,5	0,1	-6,4
1. Bienes de Consumo	-6,6	6,2	-0,7	-0,1
<i>No duraderos</i>	-3,4	19,6	-0,9	-1,4
Alimentos	5,1	20,3	5,4	3,2
Resto	-3,9	19,6	-1,5	-1,8
<i>Duraderos</i>	-11,0	-9,2	-0,5	1,6
2. Insumos	-4,7	13,6	0,2	-13,3
Alimentos	8,8	75,5	4,6	-20,1
Petróleo y derivados	-23,0	-5,6	1,6	-16,2
Insumos industriales	4,4	16,9	-0,9	-10,2
3. Bienes de Capital	-11,1	16,3	0,2	2,3
Materiales de construcción	-19,0	14,2	0,2	2,3
Resto de bienes de capital	-10,3	16,5	0,2	2,3
Nota:				
<i>Bienes de capital sin materiales ni celulares</i>	-14,3	15,9	0,2	2,3

Fuente: Sunat, ZofraTacna y MEF.
Elaboración: BCRP.

14. Las importaciones de bienes de consumo no duradero – excluyendo los principales alimentos – aumentaron 17,4 por ciento interanual en enero, principalmente por las mayores compras de medicamentos, calzado y perfumería/cosméticos.
15. Por su parte, las importaciones de los principales alimentos destinados al consumo aumentaron 24,2 por ciento, sustentado en los mayores volúmenes de arroz, lácteos y carnes.

NOTAS DE ESTUDIOS DEL BCRP

No. 19 – 15 de marzo de 2024

Cuadro 7
IMPORTACIONES DE PRINCIPALES ALIMENTOS: CONSUMO
(Millones de US\$)

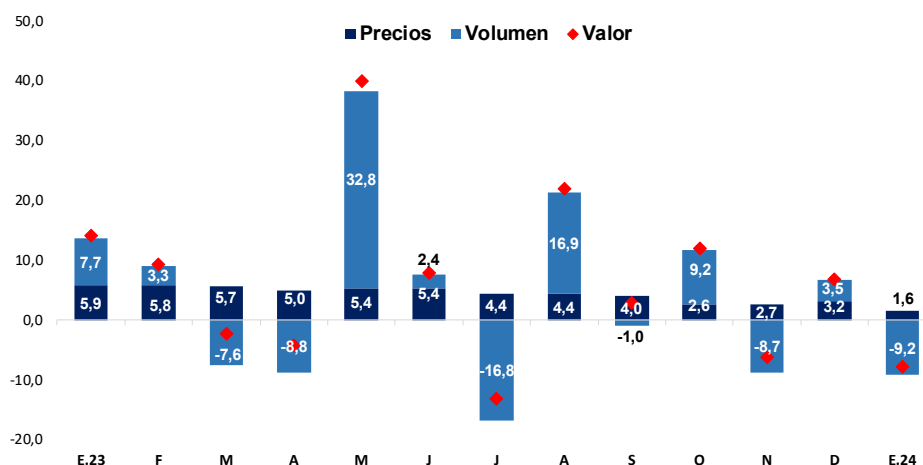
	2023		2024		Enero	
	Ene. (a)	Dic.	Ene. (b)	(b)-(a)	Var. % 12 meses	
TOTAL	31	35	38	7	24,2	
ARROZ	2	10	6	4	185,5	
Volumen (miles tm)	4	15	8	5	128,7	
Precio (US\$/tm)	592	708	739	147	24,8	
AZÚCAR	11	7	11	0	0,4	
Volumen (miles tm)	20	12	17	-4	-18,1	
Precio (US\$/tm)	544	643	667	123	22,6	
LÁCTEOS	15	9	13	-2	-12,3	
Volumen (miles tm)	3	3	4	1	28,5	
Precio (US\$/tm)	4517	3217	3084	-1434	-31,7	
CARNES	3	7	8	5	172,8	
Volumen (miles tm)	2	3	3	1	92,6	
Precio (US\$/tm)	2039	2412	2887	849	41,6	

Fuente: Sunat.

Elaboración: BCRP.

16. Las importaciones de bienes de consumo duradero fueron menores en 7,7 por ciento interanual, al disminuir el valor de las adquisiciones de automóviles (-25,7 por ciento), juegos/tragamonedas (-26,3 por ciento) y artefactos de alumbrado (- 21,9 por ciento). En términos de volumen, se observó una reducción de 9,2 por ciento interanual por los productos mencionados anteriormente. Por su parte, los precios se elevaron 1,6 por ciento frente al mismo mes del año anterior.

Gráfico 8
Importaciones de bienes de consumo duradero
(Var. % respecto a similar periodo del año anterior)



US\$ Millones	369	373	364	340	435	424	365	464	400	409	368	384	341
Var. % 12 meses	14,1	9,3	-2,3	-4,2	40,0	7,8	-13,1	22,0	2,9	12,0	-6,2	6,8	-7,7

Fuente: Sunat y BCRP.

Nº Sistema: INF-2020-000099

Firmado con certificados digitales emitidos por RENIEC. Los nombres de los firmantes figuran en la última página.

NOTAS DE ESTUDIOS DEL BCRP

No. 19 – 15 de marzo de 2024

- En enero las importaciones de insumos fueron menores en 1,5 por ciento interanual, dada la reducción generalizada de los precios y los menores volúmenes de petróleo y derivados.
- Las importaciones de principales alimentos utilizados como insumos se incrementaron en US\$ 64 millones (40,2 por ciento), explicado por los mayores volúmenes de todos los productos que compensó la caída en los precios.

Cuadro 8
IMPORTACIONES DE PRINCIPALES ALIMENTOS: INSUMOS
(Millones de US\$)

	2023		2024		Enero
	Ene. (a)	Dic.	Ene. (b)	(b)-(a)	Var. % 12 meses
TOTAL	160	197	224	64	40,2
TRIGO	40	52	64	24	61,0
<i>Volumen (miles tm)</i>	103	173	210	107	103,6
<i>Precio (US\$/tm)</i>	385	298	304	-81	-21,0
MAÍZ Y/O SORGO	50	77	72	22	43,7
<i>Volumen (miles tm)</i>	177	364	343	166	94,0
<i>Precio (US\$/tm)</i>	286	212	212	-74	-26,0
TOTAL SOYA	69	68	87	18	25,8
<i>Volumen (miles tm)</i>	107	120	146	40	37,3
<i>Precio (US\$/tm)</i>	651	567	596	-55	-8,4
Aceite de soya	23	24	36	12	53,1
<i>Volumen (miles tm)</i>	18	30	38	20	113,1
<i>Precio (US\$/tm)</i>	1308	809	940	-369	-28,2
Frijol de soya	0	3	5	5	-,-
<i>Volumen (miles tm)</i>	0	6	10	10	-,-
<i>Precio (US\$/tm)</i>	557	479	488	-69	-12,4
Torta de soya	46	41	47	1	1,8
<i>Volumen (miles tm)</i>	89	84	99	10	11,2
<i>Precio (US\$/tm)</i>	519	487	475	-44	-8,5

Fuente: Sunat.

Elaboración: BCRP.

- Las importaciones de insumos industriales aumentaron en 5,0 por ciento interanual debido a un incremento en los volúmenes importados que compensó la caída de precios.

El volumen importado de insumos industriales creció en 16,9 por ciento interanual. Destaca el incremento del volumen importado de plásticos (45,7 por ciento), hierro/acero (47,9 por ciento) y productos químicos (55,0 por ciento). Los precios disminuyeron en todas las principales categorías, resultando en una reducción promedio de 10,5 por ciento interanual.

Cuadro 9
Importaciones de Insumos Industriales
(Variaciones Porcentuales)

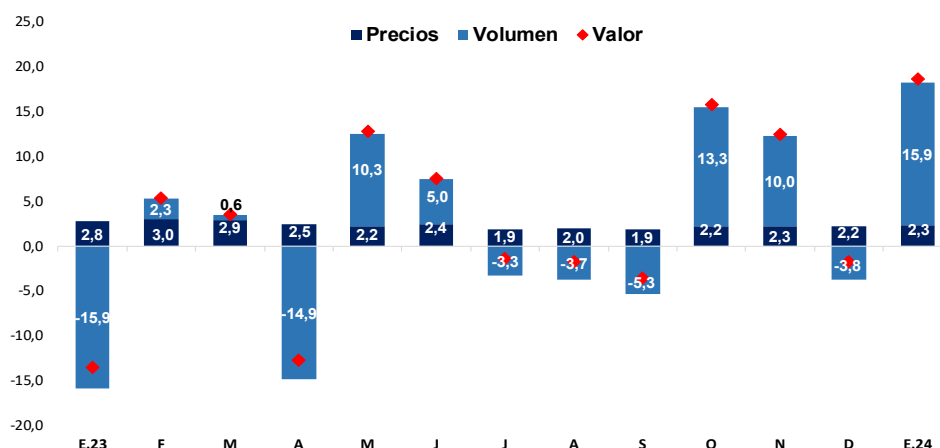
	Índice de volumen		Índice de precio	
	Ene.24/ Dic. 23	Ene24 / Ene. 23	Ene.24/ Dic. 23	Ene24 / Ene. 23
TOTAL	4,4	16,9	-0,9	-10,2
Plásticos	-4,2	45,7	-2,7	-5,3
Hierro y acero	7,3	47,9	-1,5	-16,6
Textiles	-8,1	-7,8	-0,5	-13,4
Papeles	4,8	22,3	-1,9	-27,1
Productos químicos	16,8	55,0	-3,0	-15,4
Químicos orgánicos	-12,2	28,4	5,1	-11,3
Resto	7,2	6,3	-0,8	-6,8
Abonos	43,9	-11,9	11,8	-37,4
Resto	4,8	10,4	-1,6	-3,1

Fuente: Sunat, ZofraTacona y MEF.

Elaboración: BCRP.

20. Las importaciones de bienes de capital -excluyendo materiales de construcción y celulares- aumentaron 18,6 por ciento interanual en enero. En términos de volumen, estas importaciones se incrementaron 15,9 por ciento, principalmente por las mayores adquisiciones de vehículos para transporte de mercancías, turbinas de gas y maquinarias. Cabe mencionar que parte del crecimiento de esta categoría es un efecto base debido a los bajos niveles alcanzados a inicios del año anterior.

Gráfico 9
Importaciones de bienes de capital excluyendo materiales de construcción y celulares
(Var.% respecto a similar periodo del año anterior)



US\$ Millones	778	823	983	860	949	974	966	1019	990	1133	1006	1075	923
Var.% 12 meses	-13,5	5,4	3,5	-12,8	12,8	7,6	-1,4	-1,8	-3,5	15,8	12,5	-1,7	18,6

Fuente: Sunat y BCRP.

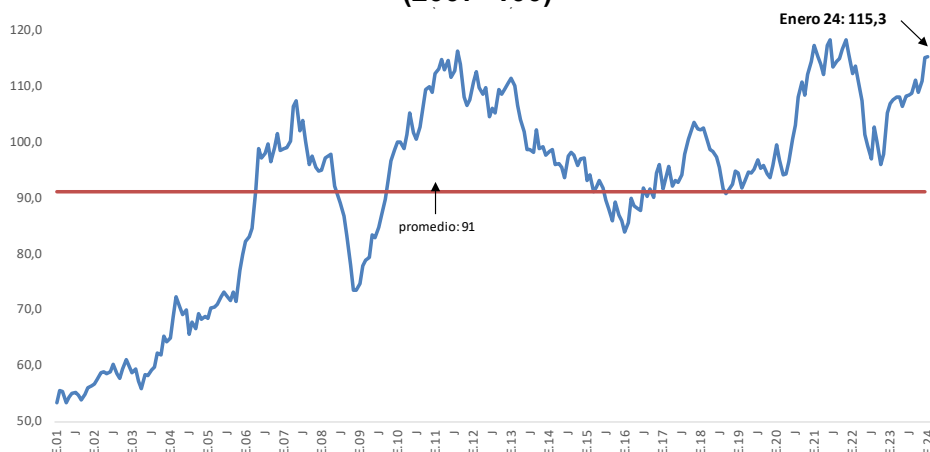
NOTAS DE ESTUDIOS DEL BCRP

No. 19 – 15 de marzo de 2024

Términos de Intercambio

21. En enero, los términos de intercambio registraron un incremento de 7,8 por ciento interanual. Los precios de importación se redujeron (-6,4 por ciento) debido a los menores precios del petróleo, alimentos e insumos industriales. Los precios de exportación aumentaron (1,0 por ciento), principalmente por cobre (3,0 por ciento), oro (7,4 por ciento) y agropecuarios no tradicionales (27,2 por ciento).

Gráfico 10
Términos de Intercambio: 2001-2023
(2007=100)



	E.2023	F	M	A	M	J	J	A	S	O	N	D	E.24
TI: Índice (2007=100)	106,9	107,5	108,1	108,0	106,3	108,3	108,4	108,8	111,1	108,9	111,0	115,1	115,3
var.período anterior	1,6	0,5	0,6	-0,1	-1,6	1,8	0,1	0,4	2,1	-2,0	1,9	3,7	0,2
var.12 meses	-4,8	-5,4	-2,6	0,6	5,0	9,0	11,7	6,0	11,0	13,5	13,5	9,4	7,8
PX: Índice (2007=100)	158,7	158,1	157,5	156,2	150,7	152,7	153,2	154,8	158,8	156,4	157,8	159,8	160,2
var.período anterior	2,1	-0,4	-0,4	-0,8	-3,5	1,4	0,3	1,0	2,6	-1,5	0,9	1,3	0,2
var.12 meses	-2,3	-5,9	-7,6	-7,9	-6,6	-5,0	-1,4	-2,7	3,0	7,3	6,8	2,8	1,0
PM: Índice (2007=100)	148,5	147,1	145,7	144,6	141,8	141,1	141,4	142,3	143,0	143,6	142,2	138,9	139,0
var.período anterior	0,4	-0,9	-1,0	-0,8	-2,0	-0,5	0,2	0,6	0,5	0,4	-1,0	-2,4	0,1
var.12 meses	2,6	-0,6	-5,2	-8,4	-11,0	-12,8	-11,8	-8,2	-7,2	-5,4	-5,9	-6,0	-6,4

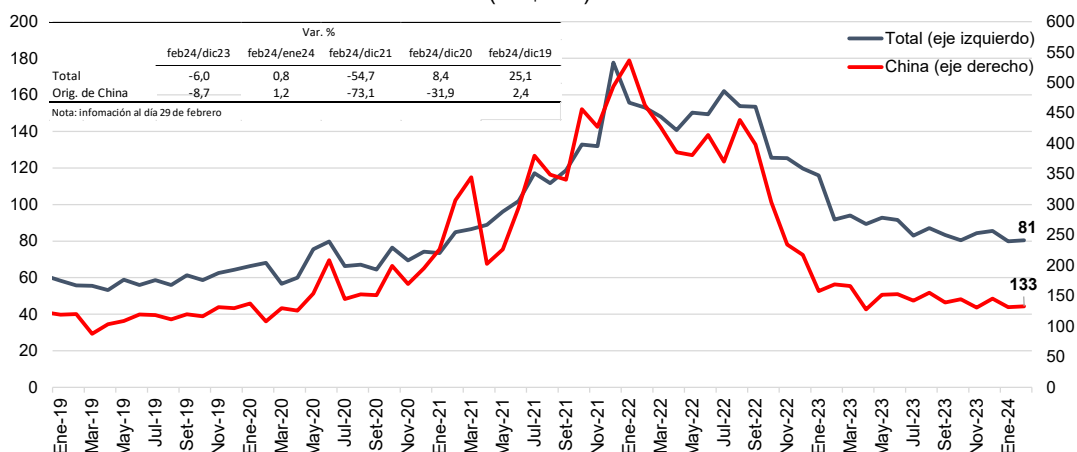
TI: Términos de intercambio PX: Precios de exportaciones PM: Precios de importaciones

Anexo I: Costos de transporte internacional

- En febrero, el flete promedio de importación registró un valor de US\$ 81 por TM, lo que representa un incremento de 0,8 por ciento respecto a enero 2024. Las importaciones originarias de China alcanzaron un flete promedio de US\$ 133 por TM, mayor en 1,2 por ciento respecto a enero pasado cercano a niveles prepandemia

Gráfico I.1

Fletes según región de origen (US\$/TM)

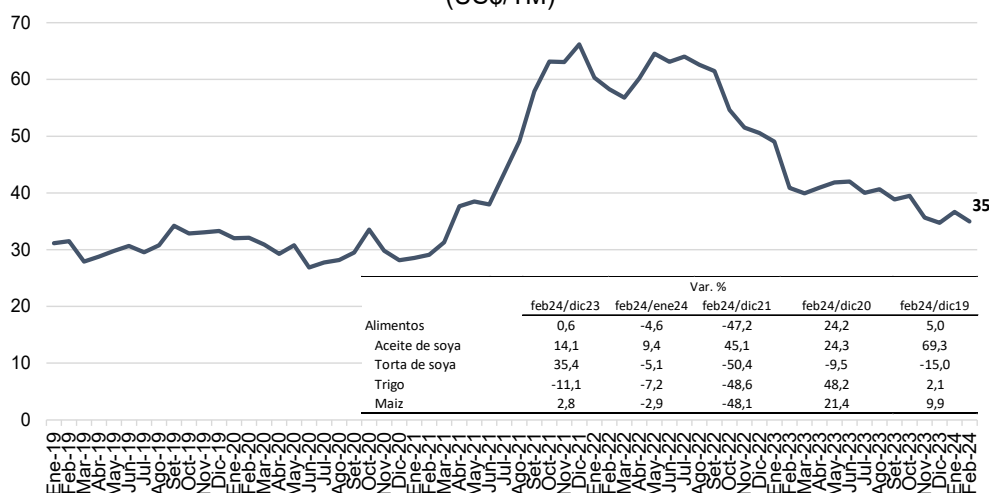


Fuente: SUNATy BCRP.

- El flete promedio de alimentos totalizó US\$ 35 por TM en febrero menor en 4,6 por ciento respecto a enero de 2024.

Gráfico I.2

Fletes de importaciones de alimentos (US\$/TM)



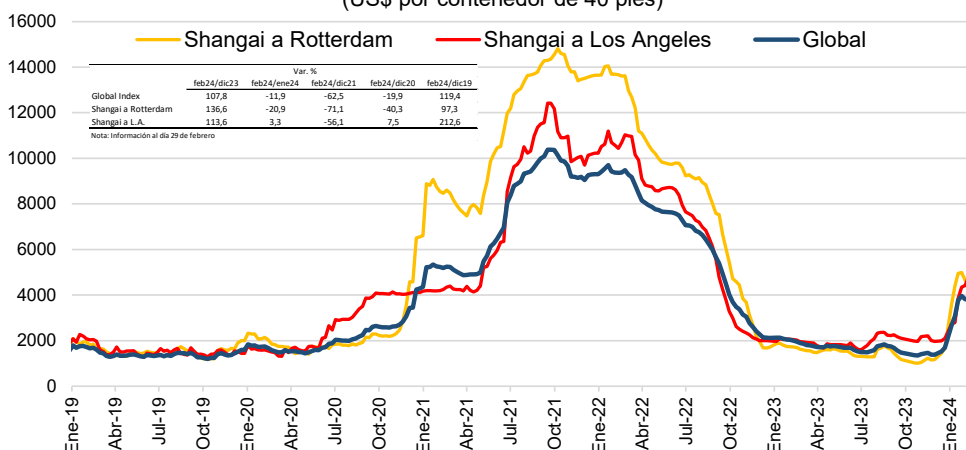
Fuente: SUNAT y BCRP.

NOTAS DE ESTUDIOS DEL BCRP

No. 19 – 15 de marzo de 2024

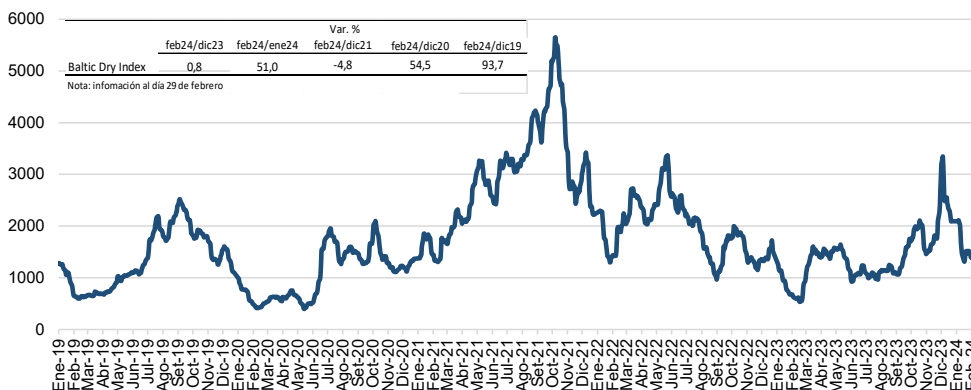
3. A nivel global, al cierre de febrero el índice de contenedores de Drewry muestra una caída de 11,9 por ciento respecto a enero de 2024, mientras que el índice Baltic Dry, para carga seca a granel, registra un incremento de 51,0 por ciento para el mismo período.

Gráfico I.3
Drewry's Global Container Index
(US\$ por contenedor de 40 pies)



Fuente: Drewry.

Gráfico I.4
Baltic Dry Index

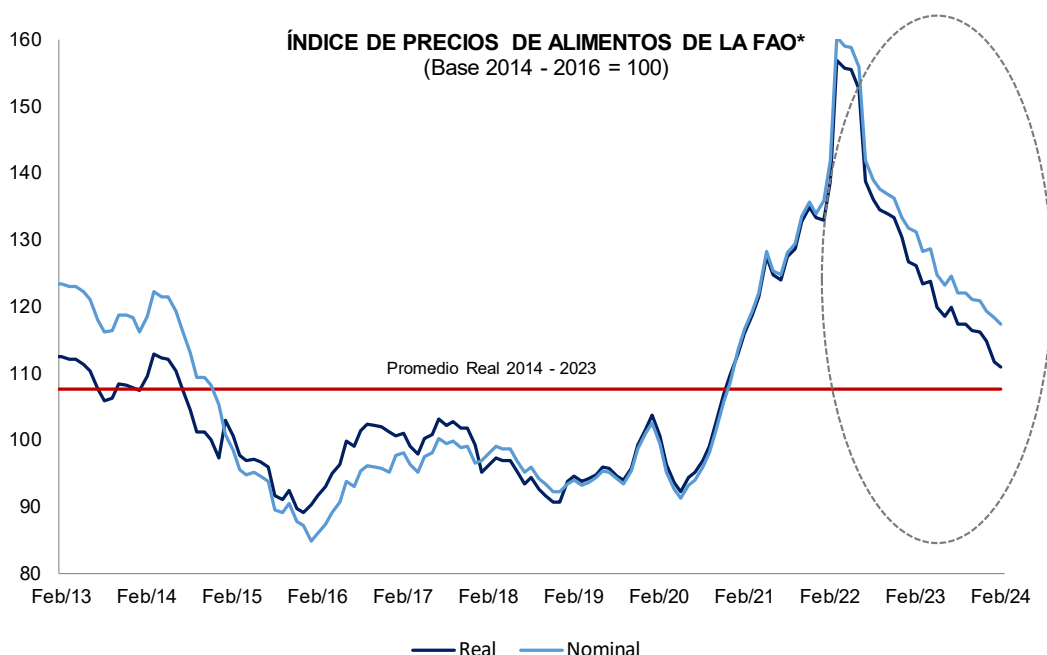


Fuente: Baltic Exchange.

Anexo II: Índice de precios de la FAO

EL ÍNDICE DE PRECIOS DE LOS ALIMENTOS DE LA FAO CONTINUÓ DISMINUYENDO EN FEBRERO

1. El 08 de marzo, la *Food and Agriculture Organization of the United Nations (FAO)* reportó que el índice de precios de los alimentos registró un promedio de 117,3 puntos en febrero de 2024, lo cual equivale a una caída de 0,7 por ciento respecto al mes previo. La disminución en los índices de precios de los cereales y los aceites vegetales compensaron los aumentos de los precios del azúcar, la carne y los productos lácteos.



* El índice de precios reales es el índice de precios nominales deflatado por el índice del valor unitario de las manufacturas del Banco Mundial.

Fuente: FAO

2. El índice de precios de cereales de la FAO disminuyó en 5,0 por ciento intermensual en febrero de 2024; con lo cual acumuló una caída de 22,4 por ciento respecto al mismo mes del año anterior, reflejando mercados globales bien abastecidos.
 - a. Los precios del maíz para la exportación fueron los que más cayeron, ya que las expectativas de abundantes cosechas en la Argentina y el Brasil, junto con los precios competitivos ofrecidos por Ucrania, en su afán por aprovechar el buen funcionamiento de la ruta comercial marítima, influyeron en el mercado.
 - b. Los precios internacionales del trigo cayeron debido sobre todo a la disminución de las cotizaciones para exportación como consecuencia del intenso ritmo de las exportaciones de la Federación de Rusia, que ejerció una presión a la baja sobre los precios de otros orígenes, en particular de la Unión Europea (UE).



NOTAS DE ESTUDIOS DEL BCRP

No. 19 – 15 de marzo de 2024

- c. En consonancia con el tono más tenue de los mercados del trigo y el maíz, también cedieron los precios mundiales de la cebada y el sorgo.
 - d. Los precios internacionales del arroz se redujeron un 1,6 por ciento en febrero, ya que, aparte de las compras por parte de Indonesia, la demanda de nuevas importaciones se mantuvo en general escasa y en algunos países proveedores comenzaron las nuevas cosechas.
3. El **índice de precios de los aceites vegetales de la FAO** disminuyó 1,3 por ciento intermensual en febrero; con ello, acumuló una caída de 11,0 por ciento en los últimos doce meses. El descenso reflejó la caída de los precios mundiales de los aceites de soya, girasol y colza, que compensó con creces la ligera subida de cotizaciones del aceite de palma.
- a. Los precios internacionales del aceite de soya se redujeron marcadamente en febrero, principalmente debido a las perspectivas de una abundante producción de soya en América del Sur ante unas condiciones en general favorables para las cosechas.
 - b. Los precios mundiales de los aceites de girasol y colza disminuyeron por las amplias disponibilidades exportables persistentes a escala mundial.
 - c. Por el contrario, los precios mundiales del aceite de palma subieron ligeramente en febrero, en un contexto de descenso estacional de la producción en los principales países productores de Asia sudoriental.
4. El **índice de precios de los productos lácteos** aumentó 1,1 por ciento en febrero de 2024; con lo cual acumuló una caída de 13,4 por ciento respecto a febrero de 2023.
- a. Los precios mundiales de la mantequilla fueron los que más subieron en febrero, debido a la mayor demanda de importaciones por parte de los países compradores asiáticos y el descenso estacional de la producción de leche en Oceanía.
 - b. Los precios de la leche entera en polvo siguieron subiendo, aunque lentamente, debido sobre todo al aumento de la demanda de importaciones, especialmente de China, que se vio compensado parcialmente por la caída de los precios en la UE.
 - c. Los precios de la leche desnatada en polvo se mantuvieron estables, ya que la disminución de los precios en la UE prácticamente contrarrestó el aumento de los precios en Oceanía. Destacó la menor demanda de importaciones como consecuencia del aumento de los costos de envío y las demoras en el transporte derivados del conflicto en el Mar Rojo.
 - d. Los precios internacionales del queso también aumentaron ligeramente, ya que el interés de compra por parte de Asia volvió a ser positivo ante la disminución de los inventarios en la UE.
5. El **índice de precios de la carne de la FAO** subió en 1,8 por ciento en febrero de 2024 respecto al mes anterior. Con ello, este índice acumula una caída de 0,8 por ciento respecto a febrero de 2023.



NOTAS DE ESTUDIOS DEL BCRP

No. 19 – 15 de marzo de 2024

- a. Las cotizaciones internacionales de la carne de aves de corral fueron las que más subieron, seguidas por las de bovino, sobre todo por un aumento de la demanda en los principales países importadores.
 - b. La subida de los precios de la carne de bovino se debió a que la oferta fuera menor de lo previsto en Australia, ya que las lluvias intensas trastornaron el transporte de ganado desde las principales regiones productoras.
 - c. Por su parte, los precios de la carne de cerdo aumentaron ligeramente debido a la mayor demanda por parte de China, junto con una mayor demanda interna en Europa occidental ante la persistente situación de escasez de la oferta.
 - d. Por el contrario, los precios internacionales de la carne de ovino disminuyeron a raíz de una desaceleración del ritmo de las importaciones por parte de China y una producción récord tras la reconstitución de rebaños en Australia.
6. El **índice de precios del azúcar de la FAO** aumentó 3,2 por ciento intermensual en febrero de 2024, con lo cual acumuló un incremento de 12,5 por ciento interanual respecto a febrero de 2023. La persistente preocupación por las perspectivas de la próxima campaña en el Brasil, tras un período prolongado de precipitaciones por debajo del promedio, siguió dando estímulo a los precios mundiales del azúcar, lo que exacerbó la presión al alza estacional. Además, las previsiones que señalan un probable descenso de la producción en la India y Tailandia, dos de los principales países exportadores, contribuyeron al aumento de los precios. No obstante, la mejora de las precipitaciones a finales de febrero en las principales zonas productoras del Brasil y el debilitamiento del real brasileño frente al dólar contuvieron la subida de los precios mundiales del azúcar.
7. **En términos anuales, el índice de precio de los alimentos disminuyó 10,5 por ciento en febrero de 2024, respecto a igual mes del 2023.** Y respecto al máximo alcanzado en marzo de 2022, la reducción es de 26,8 por ciento. Esta caída se explicó principalmente por la reducción de los cereales en 22,4 por ciento, de los productos lácteos en 13,4 por ciento y en los aceites vegetales en 11,0 por ciento. Sin embargo, la caída fue limitada por el fuerte incremento de los precios del azúcar en 12,5 por ciento.

Anexo III: Cuadros complementarios de la balanza comercial

Cuadro III.1
Exportaciones por Grupo de Actividad Económica
(Millones de US\$)

Sector	2023		2024	
	Ene.	Dic.	Ene.	Var. % 12 meses
1. Agropecuario	772	1177	977	26,5
Frutas, legumbres y hortalizas en conserva	307	439	315	2,5
Café	74	234	212	184,0
Paltas	59	129	82	38,9
Mangos	78	31	69	-10,9
Arándanos	86	95	62	-27,9
Espárragos frescos	35	47	43	23,1
Páprika	14	17	27	97,6
Demás hortalizas, tubérculos y raíces	17	27	22	31,4
Cereales, leguminosas y semillas oleaginosas	19	31	22	16,9
Uvas	9	5	21	138,3
Madera	9	12	18	110,3
Otras frutas frescas (ej. granadas)	6	9	10	65,0
Mandarinas	10	10	10	-3,6
Nueces del Brasil	6	10	9	39,0
Tangelo	3	29	8	131,2
Bananos orgánicos	1	0	6	468,5
Jengibre	8	8	6	-24,4
Azúcar	0	2	1	522,4
Manteca de cacao	2	2	0	-88,1
Cacao en grano	0	0	0	-57,8
Lana de ovinos	0	0	0	-
Resto	28	40	32	15,2
2. Pesca	322	189	249	-22,8
Harina de pescado	166	62	127	-23,3
Aceite de pescado	34	30	37	9,2
Pota	74	40	28	-61,9
Pescados y filetes frescos, congelados y refrigerados	12	9	19	59,1
Colas de langostinos	6	11	8	34,9
Preparaciones y conservas de pescado	4	13	7	70,5
Langostinos congelados	5	4	3	-36,7
Conchas de abanico congeladas	0	0	0	162,3
Resto	21	19	19	-10,6

.....continúa

NOTAS DE ESTUDIOS DEL BCRP

No. 19 – 15 de marzo de 2024

Sector	2023		2024	
	Ene.	Dic.	Ene.	Var. % 12 meses
3. Minería	2862	3952	3246	13,4
Cobre 1/	1351	2193	1440	6,6
Oro 2/	630	1013	1071	69,8
Molibdeno	151	158	193	28,0
Zinc	221	199	146	-33,7
Plomo	140	94	118	-15,9
Hierro	176	102	70	-60,1
Fosfatos de calcio	30	56	52	73,6
Plata refinada	57	49	38	-33,9
Estaño	30	23	32	8,1
Productos de zinc	6	9	9	37,2
Resto	69	57	77	11,6
4. Hidrocarburos	419	286	356	-15,0
Petróleo crudo y derivados	164	188	237	44,9
Gas natural	255	97	119	-53,4
5. Manufactura No Primaria	526	562	536	1,9
Papeles y químicos	156	175	174	11,8
Textiles	144	137	124	-14,4
Productos de cobre	48	36	64	32,2
Productos de hierro	19	24	20	5,1
Manufacturas de metales comunes	25	20	19	-22,1
Pisos cerámicos	15	20	18	22,1
Alimentos preparados para animales	13	11	17	32,3
Chocolate	17	15	14	-15,6
Otros productos alimenticios	5	9	13	143,6
Molinería y panadería	19	16	11	-42,3
Jugos de frutas	2	7	8	218,2
Joyería	5	7	7	39,3
Vidrio y artículos de vidrio	8	6	6	-22,7
Aceites y grasas	4	7	5	24,2
Elaboración de bebidas	3	4	4	43,0
Cemento	6	6	4	-33,3
Productos lácteos	3	4	3	-12,2
Materiales de construcción	2	1	1	-28,8
Artículos de cerámica	0	0	0	-69,4
Resto	33	56	25	-24,4
6. Otros 3/	18	25	18	-4,0
Total	4920	6191	5382	9,4

1/ Las exportaciones de cobre, zinc y molibdeno se han estimado sobre la base de las exportaciones reportadas al Minem, en los casos de empresas que habiendo realizado embarques aún no figuran en el registro de exportación.

2/ Incluye estimación de exportaciones de oro no registradas por Aduanas.

3/ Comprende la venta de combustibles y alimentos a naves extranjeras.

NOTAS DE ESTUDIOS DEL BCRP

No. 19 – 15 de marzo de 2024

Cuadro III.2

PRINCIPALES PRODUCTOS: EXPORTACIONES NO TRADICIONALES (Millones de US\$)

	2023		2024	Enero	
	Ene. (a)	Dic.	Ene. (b)	(b)-(a)	Var. % 12 meses
TOTAL	1 533	1 819	1 665	133	8,7
<i>del cual:</i>					
Uvas frescas	307	439	315	8	2,5
Arándanos	74	234	212	137	184,0
Mangos frescos	78	31	69	-8	-10,9
Espárragos frescos	35	47	43	8	23,1
Fosfatos de calcio	57	49	38	-20	-33,9
Alambrón de cobre	23	18	35	12	52,5
Productos de zinc	20	18	27	7	34,4
Cacao	14	17	27	13	97,6
Carbon antracita	18	9	23	5	25,7
Pota congelada	57	28	23	-35	-60,6
Paltas frescas	9	5	21	12	138,3
Páprika	6	9	16	10	162,1
Otros t-shirts de algodón	21	20	15	-5	-25,8
Aceites esenciales de limón	3	0	15	12	478,3
Filete de pescado congelados	11	11	14	2	18,1
Barras de hierro para construcción	10	6	13	3	29,0
Joyería de metales preciosos	4	8	12	8	198,0
Cebollas frescas	9	13	12	3	28,7
Alimento para camarones	18	15	10	-8	-43,0
Tiras de cobre refinado	6	5	10	5	81,9
Banano orgánico	10	10	10	0	-3,6
Manteca, grasa y aceite de cacao	0	2	10	9	1845,6
Tops de alpaca	7	8	9	2	26,3
Vidrio de seguridad	11	8	9	-1	-12,8
Jengibre	6	10	9	2	39,0
Hueveras de pescados	10	5	9	-1	-12,7
T-shirts de algodón	11	12	9	-2	-21,7
Ácido sulfúrico	11	13	9	-2	-21,8
Resto	684	769	642	-42	-6,2

Fuente: Sunat

NOTAS DE ESTUDIOS DEL BCRP

No. 19 – 15 de marzo de 2024

Cuadro III.3

PRINCIPALES DESTINOS: EXPORTACIONES AGROPECUARIAS (Millones de US\$)

País	2023		2024		Enero	
	Ene. (a)	Dic.	Ene. (b)	(b)-(a)	Var. % 12 meses	
Estados Unidos	351	510	418	67	19,2	
Países Bajos	94	131	124	29	31,0	
España	29	46	41	12	41,1	
Chile	23	23	20	-3	-12,5	
Ecuador	27	26	19	-8	-30,4	
Reino Unido	19	32	23	5	24,3	
México	26	41	50	24	89,5	
China	29	47	39	10	34,4	
Hong Kong	21	34	42	21	97,8	
Colombia	24	20	14	-11	-44,7	
Resto	147	195	176	29	20,0	
Total	792	1 106	967	175	22,1	
Nota:						
China	29	47	39	10	34,4	
América Latina	124	149	135	11	9,2	
Estados Unidos	351	510	418	67	19,2	
Asia (menos China)	62	87	114	52	83,7	
Unión Europea	179	256	220	41	23,0	
CAN	54	53	37	-17	-31,7	

Fuente: Sunat.

NOTAS DE ESTUDIOS DEL BCRP

No. 19 – 15 de marzo de 2024

Cuadro III.4

IMPORTACIONES SEGÚN CLASIFICACIÓN INDUSTRIAL INTERNACIONAL UNIFORME
(Millones de US\$)

	2023		2024	Enero	
	Ene. (a)	Dic.	Ene. (b)	(b)-(a)	Var. % 12 meses
AGRICULTURA, GANADERÍA Y PESCA	132	175	184	52	39,6
MINERÍA E HIDROCARBUROS	718	730	599	-119	-16,6
Petróleo y carbón	694	702	554	-140	-20,2
Minería	23	27	45	21	90,2
MANUFACTURA	2 782	3 207	3 042	260	9,3
Alimentos y bebidas	267	290	302	35	13,2
Alimentos	253	270	289	36	14,4
Bebidas	14	20	13	-1	-8,2
Textiles , cuero y calzado	210	239	217	6	3,0
Textiles y prendas de vestir	150	152	145	-5	-3,3
Cuero y calzado	60	87	72	11	18,7
Forestales y muebles de madera	42	36	36	-6	-14,8
Madera	32	23	23	-8	-26,1
Muebles	11	14	13	2	18,0
Celulosa, papel, cartón, editoriales e imprenta	84	76	79	-5	-6,0
Celulosa, papel y cartón	72	65	66	-6	-8,8
Editoriales e imprenta	11	11	13	1	12,2
Productos químicos básicos y preparados, caucho y plástico	675	728	725	50	7,4
Productos químicos básicos	103	114	119	16	15,6
Productos químicos preparados	457	452	471	13	2,9
Plásticos y caucho sintético en formas primarias	80	119	111	31	38,4
Productos farmacéuticos y químicos medicinales	118	103	100	-18	-15,1
Jabones, detergentes, perfumes y similares	52	68	65	13	24,1
Resto de químicos	207	162	194	-12	-6,0
Caucho, plástico y químicos conexos	115	162	136	21	18,1
Productos minerales no metálicos	43	49	45	2	5,8
Industria básica del hierro y del acero, y de metales no ferrosos	150	183	198	48	32,1
Hierro y acero	122	167	169	47	38,8
Metales no ferrosos	29	17	30	1	3,9
Productos e instrumentos metálicos y eléctricos, maquinaria, equipos y material de transporte	1 244	1 505	1 363	119	9,5
Productos e instrumentos metálicos y eléctricos	566	616	610	44	7,8
Maquinaria y equipos no eléctricos	332	524	441	110	33,1
Material de transporte	347	366	311	-35	-10,2
Otros productos manufacturados	66	99	76	10	15,1
OTROS	48	39	83	36	74,5
TOTAL	3 680	4 151	3 908	229	6,2

Nota: Elaborado en base a la correlación SA - CIU. Las importaciones no clasificadas de acuerdo a la CIU han sido colocadas en el rubro "Otros".
Fuente: Sunat y BCRP.

Cuadro III.5

PRINCIPALES BIENES IMPORTADOS DE BIENES DE CONSUMO EXCLUYENDO PRINCIPALES ALIMENTOS

(Millones de US\$)

	2023		2024	Enero	
	Ene. (a)	Dic.	Ene. (b)	(b)-(a)	Var. % 12 meses
Total	399	495	468	70	17,4
Prendas de vestir	46	48	46	0	-0,4
Medicamentos de uso humano	42	49	60	18	43,5
Calzado	40	59	51	11	27,4
Perfumería y cosméticos	33	43	40	7	21,4
Productos y preparados comestibles	23	27	28	5	21,5
Resto	216	268	244	29	13,3
Total	369	384	341	-28	-7,7
Automóviles	165	129	123	-42	-25,7
Televisores	21	19	20	-1	-3,0
Aparatos de uso doméstico	18	25	20	2	12,0
Muebles y accesorios de dormitorio	14	16	16	2	16,7
Motos y bicicletas	17	21	16	-1	-4,7
Resto	134	173	145	11	8,0

Fuente: Sunat.

Elaboración: BCRP.

NOTAS DE ESTUDIOS DEL BCRP

No. 19 – 15 de marzo de 2024

Cuadro III.6 IMPORTACIONES DE PETRÓLEO

(Millones de US\$)

	2023		2024	Enero	
	Ene. (a)	Dic.	Ene. (b)	(b)-(a)	Var. % 12 meses
IMPORTACIONES	694	702	549	-145	-20,9
<i>Volumen (miles bls.)</i>	6 521	7 746	6 153	-368	-5,6
<i>Precio (US\$/bl)</i>	106	91	89	-17	-16,1
CRUDO	246	288	295	49	19,8
<i>Volumen (miles bls.)</i>	2 791	3 307	3 487	696	24,9
<i>Precio (US\$/bl)</i>	88	87	85	-4	-4,1
DERIVADOS	448	414	254	-194	-43,2
<i>Volumen (miles bls.)</i>	3 730	4 439	2 666	-1064	-28,5
<i>Precio (US\$/bl)</i>	120	93	95	-25	-20,6
<i>Del cual:</i>					
Diesel	353	262	173	-180	-50,9
<i>Volumen (miles bls.)</i>	2 737	2 488	1 727	-1010	-36,9
<i>Precio (US\$/bl)</i>	129	105	100	-29	-22,2
Aceites Lubricantes	16	24	25	10	60,4
<i>Volumen (miles bls.)</i>	69	114	115	46	67,6
<i>Precio (US\$/bl)</i>	230	207	220	-10	-4,3
Gasolina	52	66	18	-33	-64,4
<i>Volumen (miles bls.)</i>	559	756	209	-350	-62,7
<i>Precio (US\$/bl)</i>	93	87	89	-4	-4,7
Turbo Jet	17	25	24	7	39,8
<i>Volumen (miles bls.)</i>	145	292	285	141	97,2
<i>Precio (US\$/bl)</i>	119	85	85	-35	-29,1

Fuente: Sunat.

Elaboración: BCRP.

Cuadro III.7
Importaciones de vehículos terrestres
(US\$ Millones)

	2023		2024	Enero	
	Ene. (a)	Dic.	Ene. (b)	(b)-(a)	Var.% 12 meses
Total	295	312	284	-11	-3,8
Consumo	182	150	139	-43	-23,6
Transporte de personas	182	150	139	-43	-23,6
Transporte particular 1/.	134	102	99	-35	-26,4
Vehículos con tracción en las 4 ruedas (Todoterreno/SUV)	31	27	24	-7	-21,6
Motocicletas	16	20	15	-1	-7,3
Bicicletas	1	1	1	0	46,8
Vehículos especiales (nieve/golf)	0	0	0	0	-33,5
Coches ambulancias, celulares y mortuorios	0	0	0	0	n.a
Resto	0	0	0	0	50,6
Capital	113	161	145	32	27,9
Transporte de personas	18	19	12	-7	-36,9
Omnibuses	8	8	5	-4	-42,9
Microbuses (combis) 2/.	10	11	7	-3	-32,0
Transporte de mercancías	63	116	112	49	78,6
Camionetas pick-up	35	46	30	-5	-14,5
Vehículos con carga máxima > 20 TM	15	38	21	6	39,0
Vehículos con carga máxima <= 20 TM	12	19	27	15	123,7
Volquetes	1	14	34	33	5942,4
Tractores	27	20	14	-13	-49,1
Remolcadores de carretera	21	15	10	-10	-49,2
Tractores agrícolas	7	3	3	-3	-51,5
Tractores de oruga (minería)	0	1	0	0	767,9
Motocultor (agricultura)	0	0	0	0	122,8
Vehículos para usos especiales	5	7	8	3	50,5
Camiones hormigonera	1	3	2	1	83,4
Camiones de bomberos	0	1	1	0	212,5
Camiones grúa	1	0	2	1	220,5
Camiones para sondeo o perforación	1	0	0	-1	-100,0
Coches barredera	0	0	0	0	257,0
Resto	2	3	3	1	23,1

1. El transporte particular considera una capacidad de hasta 10 personas.

2. Los microbuses consideran un transporte de hasta 16 personas.

Fuente: Sunat

NOTAS DE ESTUDIOS DEL BCRP

No. 19 – 15 de marzo de 2024

Cuadro III.8
IMPORTACIONES SEGÚN LUGAR DE PROCEDENCIA
(Millones de US\$)

País	2023		2024	Enero	
	Ene. (a)	Dic.	Ene. (b)	(b)-(a)	Var. % 12 meses
China	945	1 140	1 071	126	13,3
Estados Unidos	778	836	662	-117	-15,0
Brasil	233	238	191	-42	-17,8
Argentina	120	162	271	151	125,4
México	120	124	138	18	15,2
Alemania	129	108	96	-33	-25,5
Chile	68	84	85	17	24,7
Colombia	66	87	81	14	21,6
Canadá	99	86	95	-4	-3,9
Japón	68	87	83	15	22,1
Resto	1 053	1 201	1 136	82	7,8
Total	3 680	4 151	3 908	229	6,2
Nota:					
China	945	1 140	1 071	126	13,3
América Latina	764	996	987	223	29,2
Estados Unidos	778	836	662	-117	-15,0
Asia (menos China)	431	473	449	18	4,1
Unión Europea	407	388	417	9	2,3
CAN	158	322	235	77	49,0

NOTAS DE ESTUDIOS DEL BCRP

No. 19 – 15 de marzo de 2024

Cuadro III.9

DISTRIBUCIÓN DE LAS IMPORTACIONES: PRINCIPALES LUGARES DE PROCEDENCIA
(Millones de US\$)

País	Enero			
	Total	Consumo	Insumos	Bienes de Capital
China	1 071	301	315	455
Estados Unidos	662	62	477	122
Brasil	191	48	69	75
Argentina	271	21	229	21
Mexico	138	54	54	31
Alemania	96	16	34	46
Chile	85	18	53	14
Colombia	81	42	34	5
Canada	95	9	78	8
Japon	83	13	20	50
Resto*	1 136	263	522	291
Total	3 908	847	1 882	1 119

*Nota: El total considera el rubro "otros bienes" que no está distribuido entre los demás componentes del resto de países.

Fuente: Sunat y ZofraTacna

NOTAS DE ESTUDIOS DEL BCRP

No. 19 – 15 de marzo de 2024

Cuadro III.10
PRECIOS Y TÉRMINOS DE INTERCAMBIO

	PX: Precios de exportaciones			PM: Precios de importaciones			Términos de intercambio		
	Índice (2007=100)	Var. mes anterior	Var. 12 meses	Índice (2007=100)	Var. mes anterior	Var. 12 meses	Índice (2007=100)	Var. mes anterior	Var. 12 meses
D.08	73,4	-6,3	-27,9	99,8	-6,3	-7,2	73,5	0,0	-22,4
D.09	106,2	1,1	44,8	107,7	-0,9	8,0	98,6	2,0	34,1
D.10	129,1	0,3	21,5	118,5	1,1	10,0	108,9	-0,8	10,5
D.11	137,6	-0,8	6,6	127,9	-1,7	7,9	107,6	1,0	-1,2
D.12	141,7	1,7	3,0	128,2	0,7	0,3	110,5	1,0	2,7
D.13	123,2	-1,2	-13,1	126,2	0,4	-1,6	97,6	-1,6	-11,7
D.14	114,0	-2,2	-7,5	117,3	-2,4	-7,1	97,1	0,1	-0,5
D.15	93,9	-2,9	-17,6	109,4	-1,7	-6,8	85,9	-1,2	-11,6
D.16	108,5	2,9	15,5	113,0	1,2	3,3	96,0	1,6	11,8
D.17	122,0	-0,7	12,5	119,1	0,5	5,4	102,4	-1,1	6,7
D.18	113,9	0,4	-6,6	120,2	-2,1	0,9	94,8	2,5	-7,4
D.19	117,1	2,1	2,8	122,2	-0,2	1,7	95,9	2,3	1,1
D.20	137,6	4,9	17,5	120,3	2,9	-1,5	114,3	2,0	19,3
E.21	144,7	5,2	20,4	123,3	2,5	2,0	117,3	2,6	18,0
F	144,8	0,1	25,8	125,7	1,9	5,6	115,2	-1,8	19,1
M	147,4	1,8	34,7	129,5	3,0	11,4	113,9	-1,2	20,9
A	147,6	0,1	39,4	131,7	1,7	17,2	112,1	-1,6	18,9
M	158,0	7,0	47,0	134,8	2,4	20,9	117,2	4,6	21,6
J	161,3	2,1	41,8	136,3	1,1	20,3	118,3	1,0	17,9
J	156,0	-3,3	32,3	137,6	1,0	20,2	113,4	-4,2	10,0
A	158,1	1,3	26,8	138,2	0,4	19,8	114,4	0,9	5,9
S	159,0	0,6	24,9	138,3	0,1	20,2	115,0	0,5	3,9
O	165,0	3,7	31,1	141,4	2,2	21,8	116,7	1,5	7,6
N	168,4	2,1	28,4	142,4	0,7	21,8	118,2	1,4	5,5
D	166,3	-1,2	20,9	143,8	1,0	19,5	115,7	-2,2	1,2
E.22	162,4	-2,3	12,3	144,6	0,6	17,2	112,3	-2,9	-4,3
F	168,0	3,5	16,0	147,9	2,3	17,7	113,6	1,1	-1,4
M	170,5	1,5	15,6	153,7	3,9	18,7	110,9	-2,3	-2,6
A	169,5	-0,6	14,8	157,9	2,7	19,9	107,4	-3,2	-4,2
M	161,3	-4,8	2,1	159,3	0,9	18,2	101,3	-5,7	-13,6
J	160,7	-0,4	-0,3	161,8	1,5	18,7	99,3	-1,9	-16,1
J	155,4	-3,3	-0,4	160,2	-1,0	16,4	97,0	-2,3	-14,4
A	159,1	2,3	0,6	155,0	-3,2	12,2	102,6	5,7	-10,3
S	154,2	-3,1	-3,1	154,1	-0,6	11,4	100,1	-2,5	-13,0
O	145,8	-5,5	-11,6	151,9	-1,4	7,4	96,0	-4,1	-17,7
N	147,8	1,4	-12,2	151,2	-0,4	6,2	97,8	1,9	-17,3
D	155,5	5,2	-6,5	147,8	-2,2	2,8	105,2	7,6	-9,0
E.23	158,7	2,1	-2,3	148,5	0,4	2,6	106,9	1,6	-4,8
F	158,1	-0,4	-5,9	147,1	-0,9	-0,6	107,5	0,5	-5,4
M	157,5	-0,4	-7,6	145,7	-1,0	-5,2	108,1	0,6	-2,6
A	156,2	-0,8	-7,9	144,6	-0,8	-8,4	108,0	-0,1	0,6
M	150,7	-3,5	-6,6	141,8	-2,0	-11,0	106,3	-1,6	5,0
J	152,7	1,4	-5,0	141,1	-0,5	-12,8	108,3	1,8	9,0
J	153,2	0,3	-1,4	141,4	0,2	-11,8	108,4	0,1	11,7
A	154,8	1,0	-2,7	142,3	0,6	-8,2	108,8	0,4	6,0
S	158,8	2,6	3,0	143,0	0,5	-7,2	111,1	2,1	11,0
O	156,4	-1,5	7,3	143,6	0,4	-5,4	108,9	-2,0	13,5
N	157,8	0,9	6,8	142,2	-1,0	-5,9	111,0	1,9	13,5
D	159,8	1,3	2,8	138,9	-2,4	-6,0	115,1	3,7	9,4
E.24	160,2	0,2	1,0	139,0	0,1	-6,4	115,3	0,2	7,8