

INFLACIÓN: AGOSTO 2022

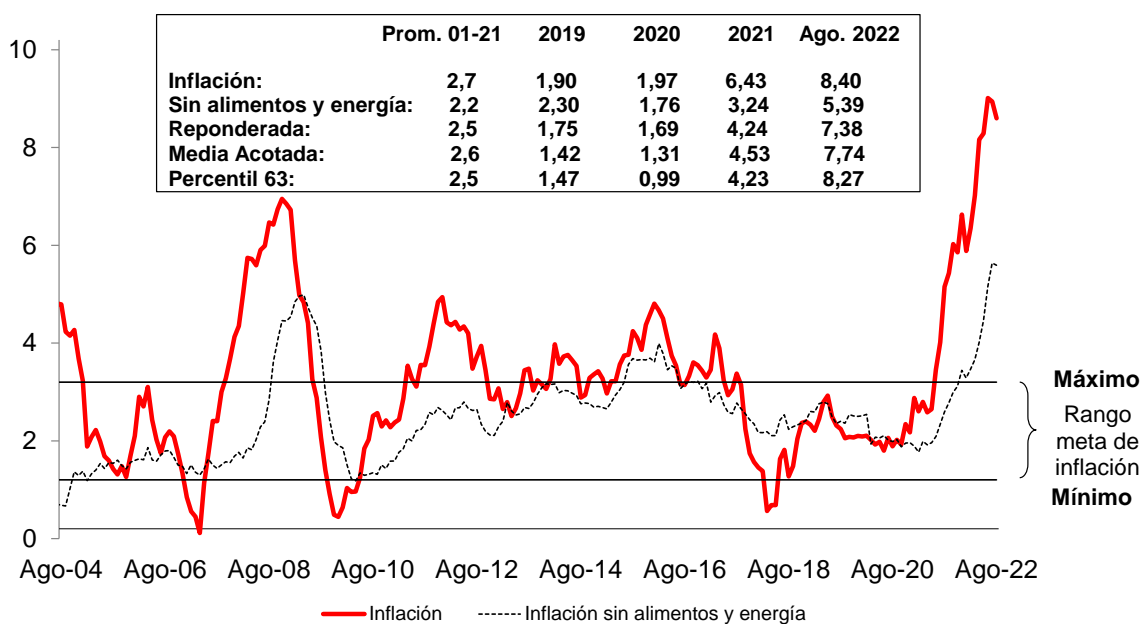
En agosto de 2022 se registró una tasa mensual de inflación de **0,67 por ciento** y **8,40 por ciento** en los últimos 12 meses; los aumentos de precios con mayor contribución a la inflación del mes correspondieron a pescado, carne de pollo, comidas fuera del hogar y electricidad, mientras que las caídas con mayor contribución fueron en combustibles para vehículos, hortalizas de raíz o bulbo, transporte aéreo nacional y otras frutas frescas.

CONTRIBUCIÓN PONDERADA A LA INFLACIÓN: AGOSTO 2022
IPC con base Dic. 2021=100

Positiva	Peso	Var.%	Contribución	Índice rubro/ IPC	Negativa	Peso	Var.%	Contribución	Índice rubro/ IPC
Pescado fresco marítimo	0,7	21,3	0,14	122,1	Combustibles para vehículos	1,1	-7,5	-0,10	115,6
Carne de pollo	2,7	5,3	0,14	98,0	Hortalizas de raíz o bulbo	0,5	-7,4	-0,04	112,5
Comidas fuera del hogar	15,5	0,6	0,10	100,6	Transporte aéreo nacional	0,2	-18,3	-0,04	69,8
Electricidad	2,6	3,0	0,08	99,6	Otras frutas frescas	0,6	-4,5	-0,04	120,7
Papa	0,7	6,4	0,06	128,6	Legumbres frescas	0,2	-11,7	-0,02	95,6
Educación superior	4,3	1,3	0,05	97,8	Papaya	0,2	-9,6	-0,02	95,9
Pan	1,4	3,3	0,05	108,9	Huevos	0,7	-2,1	-0,02	139,2
Cítricos	0,6	6,6	0,04	95,7	Hojas o tallos	0,2	-6,1	-0,01	100,9
Alquileres	4,5	0,7	0,03	96,1	Tomate	0,2	-5,7	-0,01	87,2
Choclo	0,1	16,3	0,03	139,8	Transporte aéreo internacional	0,5	-1,6	-0,01	97,7
Total			0,72		Total			-0,31	

La **inflación sin alimentos y energía** fue 0,31 por ciento en el mes y 5,39 por ciento en los últimos doce meses (5,44 por ciento en julio). Los **precios de alimentos y energía** aumentaron 1,09 por ciento en el mes, alcanzando una variación de 12,06 por ciento en los últimos doce meses (12,74 por ciento en julio).

INFLACIÓN (Variación porcentual últimos doce meses)





NOTAS DE ESTUDIOS DEL BCRP

No. 63 - 12 de setiembre de 2022



100 años

Inflación: Agosto 2022

Variaciones porcentuales

	Peso	Promedio 2001-2021	2021	Julio 2022		Agosto 2022	
				Mes	12 meses	Mes	12 meses
IPC	100,0	2,74	6,43	0,94	8,74	0,67	8,40
1. IPC sin alimentos y energía	55,3	2,18	3,24	0,74	5,44	0,31	5,39
Bienes	17,4	1,8	2,6	0,6	4,4	0,4	4,5
Vehículos	1,6	2,3	7,2	2,8	4,6	0,9	3,5
Resto de bienes	15,8	1,8	2,2	0,4	4,4	0,4	4,6
Servicios	37,9	2,4	3,6	0,8	6,0	0,3	5,9
Educación	8,6	3,9	1,6	0,0	3,1	0,7	3,8
Transporte local	8,1	2,4	3,0	1,9	12,6	0,3	12,7
Transporte aéreo nacional	0,2	4,7	45,4	18,6	15,8	-18,3	-9,5
Transporte aéreo internacional	0,5	4,7	45,4	4,6	34,4	-1,6	26,5
Suministro de agua	1,4	4,7	11,6	0,0	10,0	0,0	7,9
Resto de servicios	14,3	2,1	3,2	0,2	3,7	0,3	3,7
2. Alimentos y energía	44,7	3,35	10,18	1,18	12,74	1,09	12,06
a. Alimentos y bebidas	40,0	3,3	8,0	1,2	11,6	1,3	11,4
Carne de pollo	2,7	2,8	23,4	2,8	8,1	5,3	10,0
Pan	1,4	3,7	15,5	1,3	18,9	3,3	21,1
Azúcar	0,4	2,3	12,7	-1,9	42,1	2,0	41,9
Fideos	0,3	2,7	10,4	2,2	24,9	6,7	31,2
Aceite	0,4	4,9	63,5	1,5	17,3	2,0	8,3
Huevos	0,7	3,0	12,3	-2,4	33,3	-2,1	33,8
Cítricos	0,6	1,4	-4,0	-0,1	9,1	6,6	16,1
Otras frutas frescas	0,6	3,0	1,9	2,6	17,0	-4,5	15,2
Hortalizas de raíz o bulbo	0,5	4,3	2,3	-2,5	30,7	-7,4	22,3
Pescado marítimo	0,7	3,1	14,5	12,1	0,5	21,3	8,2
Comidas fuera del hogar	15,5	3,5	4,5	0,8	9,6	0,6	9,7
Resto	16,3	3,2	8,0	1,4	11,0	0,7	10,0
b. Combustibles y electricidad	4,8	3,8	24,4	0,8	19,6	-0,3	15,1
Combustibles	2,1	3,8	47,2	1,3	28,9	-3,9	19,0
Combustibles para vehículos	1,1	3,1	46,4	2,2	46,0	-7,5	31,4
Gas doméstico	0,8	3,1	51,0	-0,2	14,3	-0,2	8,2
Electricidad	2,6	3,3	9,5	0,4	12,1	3,0	12,0



Principales aumentos de precios del mes

- a) Pescado (21,3 por ciento):** La disponibilidad de la mayoría de las especies hidrobiológicas disminuyó ante la ocurrencia de oleajes anómalos y la menor temperatura del mar, en el actual escenario del fenómeno La Niña débil. La mayor alza se registró en el precio del bonito (33,5 por ciento) ante una disminución de su abastecimiento (-48,5 por ciento con respecto a julio). La cuota de bonito, asignada a la flota industrial para el tercer trimestre del año, se completó en la última semana de julio, a lo que se sumó la menor pesca artesanal. Asimismo, el precio del jurel subió 10,7 por ciento, por una disminución de la pesca nacional, lo que fue contrarrestado parcialmente con importaciones.
- b) Carne de pollo (5,3 por ciento):** El aumento del precio respondió a cierta restricción de la oferta de pollo, en un contexto de mayor precio del pescado, su principal producto sustituto. El peso promedio de las aves vivas en agosto disminuyó de 2,72 Kg. por unidad en julio a 2,63 Kg. por unidad, reflejando un nivel de oferta menor al requerido por la demanda. El volumen de pollo comercializado fue menor en 2 por ciento al promedio de julio e inferior en 4 por ciento al mismo período de 2021, atribuible a los altos costos de producción, y a la dificultad de algunas avícolas para afrontar los mayores gastos de calefacción que demanda el invierno.
- c) Comidas fuera del hogar (0,6 por ciento):** El precio del menú en restaurante, principal componente de este rubro subió 0,6 por ciento, la tasa más baja en el presente año (1,0 por ciento en el promedio enero-julio). Por su parte, mayores alzas se registraron en el precio de los pasteles (1,7 por ciento los pasteles salados y 1,6 por ciento los dulces), seguidos por el chicharrón de cerdo (1,1 por ciento), el filete de pollo (1,1 por ciento) y el pollo a la brasa (1,0 por ciento). Con este resultado, el rubro presenta una variación acumulada de 6,8 por ciento (9,7 por ciento en los últimos doce meses), menor al de los alimentos dentro del hogar de 10,5 por ciento (12,6 por ciento en los últimos doce meses).
- d) Electricidad (3,0 por ciento):** Las tarifas eléctricas aumentaron 3,0 por ciento en agosto de 2022 con respecto al mes previo, principalmente por el incremento del tipo de cambio (contribución de 2,6 puntos porcentuales), y del Índice de Precios al Por Mayor - IPM (contribución de 0,6 puntos porcentuales). Estos aumentos modificaron los componentes de generación, transmisión y distribución en agosto. Cabe señalar que en el mes coincidieron dos actualizaciones del tipo de cambio: i) trimestral (depreciación del tipo de cambio fin de periodo de marzo a junio); y ii) mensual (depreciación fin de período de junio a julio).

Con ello, Osinergmin realizó la liquidación trimestral con el objetivo de compensar las diferencias en el precio a nivel de generación entre los usuarios regulados. Asimismo, se actualizaron una serie de cargos del componente de transmisión, destinados a asegurar la continuidad del servicio eléctrico; entre ellos se encuentra la Compensación por Seguridad de Suministro de Reserva Fría (centrales de generación de respaldo, Reserva Fría de Talara, Ilo, Puerto Eten, Puerto Maldonado y Pucallpa) y la Confiabilidad en la Cadena de Suministro de Energía. También se actualizaron los cargos fijos y el Valor Agregado de Distribución (VAD) según la variación de los indicadores macroeconómicos en julio: IPM (1,96 por ciento), tipo de cambio (2,48 por ciento), precio del cobre (-0,47 por ciento) y aluminio (0,55 por ciento).

Con ello, la variación interanual de las tarifas eléctricas fue de 12,0 por ciento a agosto de 2022, principalmente por el aumento del componente de generación.

Tarifas eléctricas
Agosto de 2022

Componentes	Contribución porcentual	
	Mes	12 meses
Generación	1,2	5,6
-Potencia	0,5	0,6
-Energía	0,7	5,0
Transmisión	1,4	3,9
-Principal	1,4	1,6
-Secundaria	0,0	2,3
Distribución	0,4	2,1
-Media Tensión	0,1	0,2
-Baja Tensión	0,3	1,9
Fondo de Compensación Social Eléctrica (FOSE)	0,0	0,4
Total	3,0	12,0

- e) Papa (6,4 por ciento):** El precio de la papa “amarilla” subió 16,6 por ciento, resultado en el que influyó el encarecimiento y menor aplicación de fertilizantes y pesticidas en la sierra central, con la consiguiente menor oferta del producto de mejor calidad.
- f) Educación superior (1,3 por ciento):** Se registraron alzas en las pensiones de la educación superior. Las pensiones en las universidades privadas subieron 1,8 por ciento y la de los institutos de educación técnica 0,6 por ciento.
- g) Pan (3,3 por ciento):** El aumento del precio reflejó los mayores costos de producción. Si bien la cotización internacional del trigo disminuyó desde junio, la variación anual es 25 por ciento; a ello se añade el mayor costo de la energía.
- h) Cítricos (6,6 por ciento):** Destacó el alza en el precio del limón (18,0 por ciento) en lo que influyó el factor estacional. El descenso de la temperatura afectó el proceso de floración del cultivo, a lo que se sumó la menor aplicación de fertilizantes, principalmente en la pequeña agricultura. El alza del precio reflejó principalmente el aumento del precio mayorista (52,4 por ciento el limón en bolsa y 46,3 por ciento el limón en cajón con respecto a julio) por la menor disponibilidad del producto de primera calidad.
- i) Alquileres (0,7 por ciento):** El precio de los alquileres registró un aumento similar al de los dos últimos meses. En este resultado influyó la búsqueda de viviendas cercanas a los centros de trabajo o estudio, ante el retorno de las actividades presenciales. Otro factor que impulsó el alza fue la mayor preferencia por alquilar ante el mayor costo de adquirir una vivienda, por el encarecimiento del crédito hipotecario.
- j) Choclo (16,3 por ciento):** El abastecimiento de choclo disminuyó 15 por ciento con respecto a julio, debido principalmente a las menores siembras en Lima, que junto con a Arequipa son las principales regiones abastecedoras en esta época del año; a ello se sumó la menor oferta de Ancash, por factores estacionales y por las heladas que afectaron la campaña.



Principales disminuciones de precios del mes

- k) Combustibles para vehículos (-7,5 por ciento):** Los precios de los gasoholes disminuyeron 8,6 por ciento, ante los menores precios ex planta de las refinerías locales, resultado en el que influyó la rebaja del precio del petróleo en el mercado internacional (-8 por ciento la cotización WTI con respecto a julio). El precio del GLP vehicular, producto incluido en el Fondo de Estabilización de los Precios de los Combustibles (FEPC) disminuyó 7,0 por ciento, ante la reducción de los límites superiores e inferiores de la banda de precios, mientras que el precio del diésel que también se encuentra en el FEPC se mantuvo sin variaciones en los dos últimos meses.
- l) Hortalizas de raíz o bulbo (-2,5 por ciento):** El precio de la zanahoria (hortaliza de raíz) disminuyó 19,2 por ciento, acorde a su evolución estacional, ante la mayor participación del producto procedente de la región Lima, usualmente de menor precio que el producto cultivado en Junín.
- m) Transporte aéreo nacional (-18,3 por ciento):** Reversión del alza estacional de julio (18,6 por ciento).
- n) Otras frutas frescas (-4,5 por ciento):** El precio de las fresas disminuyó 14,1 por ciento por un mayor abastecimiento estacional procedente de los valles de Lima.
- o) Legumbres frescas (-5,8 por ciento):** El precio de la arveja verde, principal componente de este rubro disminuyó 13,7 por ciento con respecto a julio, acorde a la rebaja del precio en el canal mayorista (-36,2 por ciento la variedad “americana” y -27,5 por ciento la variedad “serrana”). En este resultado influyó el mayor ingreso de la variedad “americana” (14,3 por ciento con respecto a julio), que es la de mayor volumen, así como la menor demanda estacional.
- p) Papaya (-9,6 por ciento):** Aumento del abastecimiento (4,0 por ciento con respecto al mes anterior) ante el mayor ingreso de la variedad “selva” procedente de San Martín.
- q) Huevos (-2,1 por ciento):** Menor demanda estacional y corrección de los precios relativos, después del aumento de los últimos 12 meses (33,8 por ciento), mayor al de otros alimentos de alto contenido proteico como carne de pollo (10,0 por ciento) y pescado (8,2 por ciento).



Indicadores de inflación tendencial

Todos los indicadores tendenciales mostraron variaciones mensuales menores a las de julio. Dos indicadores mostraron variaciones interanuales mayores y dos menores a las de julio. Los indicadores interanuales se ubican por encima del rango meta de inflación.

INDICADORES TENDENCIALES MENSUALES DE INFLACIÓN

	Variación porcentual mensual				
	IPC	Reponderada ¹	Media acotada ^{2/}	Percentil 63 ^{3/}	IPC sin alimentos y energía ^{4/}
Dic-18	0,18	0,15	0,14	0,16	0,34
Dic-19	0,21	0,11	0,08	0,06	0,34
Mar-20	0,65	0,28	0,22	0,15	0,42
Jun-20	-0,27	0,06	0,01	0,00	0,07
Set-20	0,14	0,11	0,10	0,10	0,05
Dic-20	0,05	0,16	0,18	0,18	0,34
Ene-21	0,74	0,24	0,12	0,14	0,00
Feb-21	-0,13	0,03	0,06	0,02	0,03
Mar-21	0,84	0,37	0,54	0,27	0,64
Abr-21	-0,10	0,14	0,15	0,15	0,11
May-21	0,27	0,18	0,16	0,17	0,17
Jun-21	0,52	0,31	0,29	0,30	0,20
Jul-21	1,01	0,44	0,50	0,36	0,28
Ago-21	0,98	0,53	0,66	0,63	0,35
Set-21	0,40	0,40	0,45	0,49	0,23
Oct-21	0,58	0,47	0,48	0,54	0,30
Nov-21	0,36	0,44	0,40	0,40	0,23
Dic-21	0,78	0,60	0,63	0,68	0,66
Ene-22	0,04	0,32	0,42	0,50	-0,16
Feb-22	0,31	0,44	0,41	0,44	0,21
Mar-22	1,48	0,81	0,94	0,77	0,83
Abr-22	0,96	0,69	0,68	0,82	0,45
May-22	0,38	0,77	0,74	0,84	0,60
Jun-22	1,19	0,86	0,91	0,99	0,86
Jul-22	0,94	0,73	0,83	0,87	0,74
Ago-22	0,67 ↓	0,60 ↓	0,59 ↓	0,64 ↓	0,31 ↓

INDICADORES TENDENCIALES ANUALES DE INFLACIÓN

	Variación porcentual 12 meses				
	IPC	Reponderada ^{1/}	Media acotada ^{2/}	Percentil 63 ^{3/}	IPC sin alimentos y energía ^{4/}
2001-2021					
Var% promedio	2,74	2,54	2,62	2,53	2,18
Desv. estándar	0,30	0,14	0,12	0,13	0,23
Dic-17	1,36	2,28	2,01	1,79	2,15
Dic-18	2,19	1,87	1,79	1,82	2,21
Dic-19	1,90	1,75	1,42	1,47	2,30
Mar-20	1,82	1,60	1,30	1,25	1,73
Jun-20	1,60	1,55	1,28	0,98	1,91
Set-20	1,82	1,55	1,18	0,82	1,83
Dic-20	1,97	1,69	1,31	0,99	1,76
Ene-21	2,68	1,76	1,35	1,06	1,69
Feb-21	2,40	1,69	1,29	0,97	1,57
Mar-21	2,60	1,78	1,61	1,08	1,79
Abr-21	2,38	1,81	1,62	1,23	1,72
May-21	2,45	1,86	1,70	1,41	1,76
Jun-21	3,25	2,11	1,98	1,72	1,89
Jul-21	3,81	2,41	2,46	2,07	2,14
Ago-21	4,95	2,87	3,08	2,64	2,39
Set-21	5,23	3,18	3,44	3,04	2,57
Oct-21	5,83	3,54	3,83	3,47	2,79
Nov-21	5,66	3,79	4,06	3,73	2,91
Dic-21	6,43	4,24	4,53	4,23	3,24
Ene-22	5,68	4,33	4,85	4,61	3,08
Feb-22	6,15	4,76	5,21	5,05	3,26
Mar-22	6,82	5,22	5,63	5,57	3,46
Abr-22	7,96	5,79	6,19	6,28	3,81
May-22	8,09	6,41	6,80	6,98	4,26
Jun-22	8,81	7,00	7,46	7,71	4,95
Jul-22	8,74	7,31	7,82	8,26	5,44
Ago-22	8,40 ↓	7,38 ↑	7,74 ↓	8,27 ↑	5,39 ↓

^{1/} Reponderada: Reduce el peso de los rubros con mayor volatilidad, dividiendo las ponderaciones originales de cada rubro entre la desviación estándar de sus variaciones porcentuales mensuales.

^{2/} Media acotada: Promedio ponderado de las variaciones porcentuales de precios ubicadas entre los percentiles 34 y 84.

^{3/} Percentil 63: Corresponde a la variación porcentual del rubro ubicado en el percentil 63.

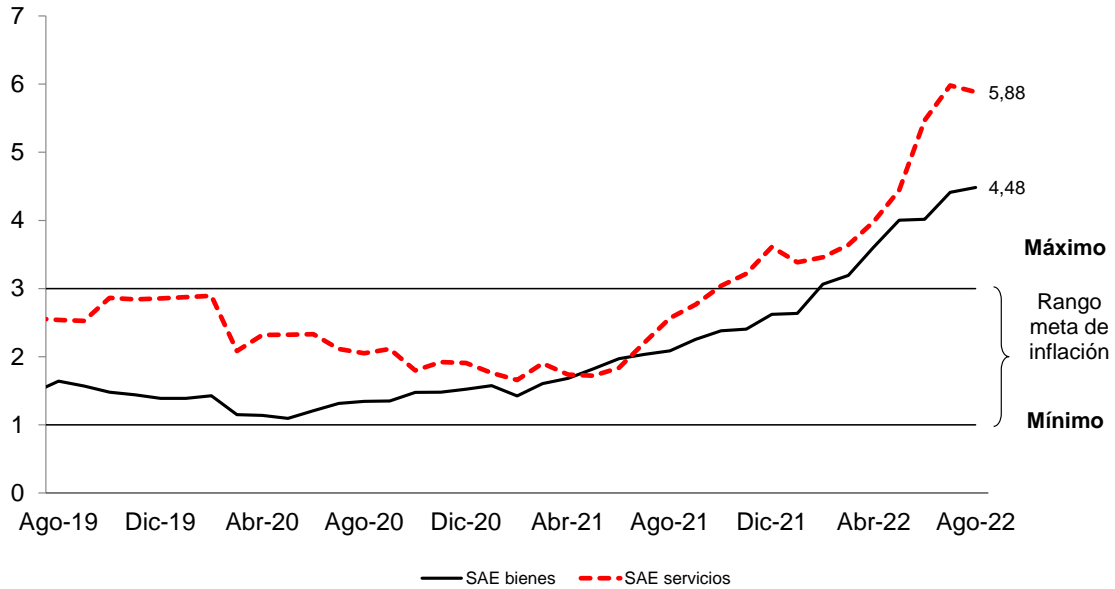
^{4/} IPC sin alimentos y energía: IPC excluyendo alimentos, combustibles y electricidad.

La inflación sin alimentos y energía fue 0,31 por ciento en agosto y 5,39 por ciento



en los últimos doce meses. La tasa del mes reflejó los aumentos de los precios de los componentes de bienes (0,4 por ciento) y servicios (0,3 por ciento).

**INFLACIÓN SIN ALIMENTOS Y ENERGÍA
 (Variación porcentual últimos doce meses)**



	Jul-21	Ago-21	Set-21	Oct-21	Nov-21	Dic-21	Ene-22	Feb-22	Mar-22	Abr-22	May-22	Jun-22	Jul-22	Ago-22
SAE bienes														
Mensual	0,19	0,35	0,25	0,30	0,12	0,28	0,10	0,51	0,42	0,49	0,61	0,32	0,57	0,42
12 meses	2,03	2,08	2,25	2,38	2,40	2,62	2,63	3,06	3,19	3,61	4,00	4,02	4,41	4,48
SAE servicios														
Mensual	0,33	0,35	0,22	0,29	0,30	0,89	-0,27	0,07	1,02	0,45	0,58	1,11	0,82	0,26
12 meses	2,21	2,57	2,76	3,04	3,22	3,61	3,38	3,46	3,64	3,98	4,44	5,47	5,98	5,88

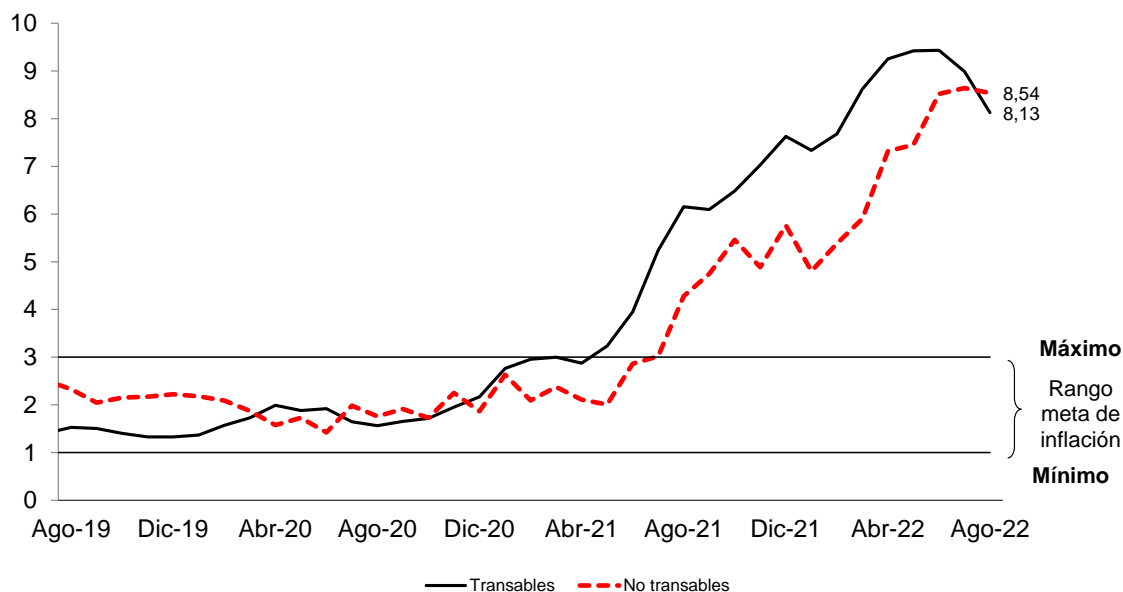
En bienes, dentro de la categoría de resto de industriales, destacó el aumento de los productos para el cuidado personal (0,6 por ciento) y los vehículos (0,9 por ciento). En servicios lo hicieron los aumentos en educación superior (1,3 por ciento), alquileres (0,7 por ciento) y transporte local (0,3 por ciento).

Inflación: Agosto 2022
Variaciones porcentuales

	Peso	Promedio 2001-2021	2021		Julio 2022		Agosto 2022			
			2021	2021	Mes	12 meses	Programa Monetario		Realizado	
							Mes	12 meses	Mes	12 meses
IPC	100,0	2,74	6,43	0,94	8,74	0,90	8,65	0,67	8,40	
1. IPC sin alimentos y energía	55,3	2,18	3,24	0,74	5,44	0,63	5,73	0,31	5,39	
Bienes	17,4	1,8	2,6	0,6	4,4	0,3	4,4	0,4	4,5	
Textil y Calzado	4,1	1,9	1,1	0,2	1,8	0,2	1,9	0,3	2,0	
Aparatos electrodomésticos	0,5	-0,1	4,1	0,3	5,9	0,3	5,4	0,3	5,4	
Resto de industriales	12,8	1,9	3,1	0,7	5,2	0,3	5,1	0,5	5,2	
del cual										
Productos para el cuidado personal	4,0	1,2	2,1	0,6	6,3	0,6	6,8	0,6	6,8	
Vehículos	1,6	2,3	7,2	2,8	4,6	0,2	2,8	0,9	3,5	
Productos y artículos de limpieza y conservación	1,3	2,8	4,3	0,5	6,7	0,4	6,9	0,5	7,0	
Servicios	37,9	2,4	3,6	0,8	6,0	0,8	6,4	0,3	5,9	
Educación	8,6	3,9	1,6	0,0	3,1	0,0	3,1	0,7	3,8	
Otros servicios personales	3,4	1,5	2,5	0,1	3,0	0,2	3,0	0,3	3,1	
Alquileres	4,5	0,6	1,8	0,7	2,1	0,5	2,2	0,7	2,4	
Otros servicios	5,0	2,7	8,9	0,2	7,0	0,1	6,2	0,3	6,4	
Transporte	9,1	2,5	3,7	2,6	12,4	2,0	14,3	-0,3	11,7	
Servicios públicos	5,8	0,8	5,2	0,0	5,3	1,0	5,4	-0,1	4,3	

En cuanto a la clasificación de bienes transables y no transables, se observa una desaceleración en la tasa de crecimiento principalmente de los transables, y en menor medida de los no transables. Ambas categorías mostraron una tendencia al alza hasta el mes de junio y julio, respectivamente. En agosto los bienes transables alcanzaron una variación interanual de 8,1 por ciento y los no transables de 8,5 por ciento.

PRECIOS TRANSABLES Y NO TRANSABLES (Variación porcentual últimos doce meses)



	Jul-21	Ago-21	Set-21	Oct-21	Nov-21	Dic-21	Ene-22	Feb-22	Mar-22	Abr-22	May-22	Jun-22	Jul-22	Ago-22
Transables														
Mensual	1,24	1,04	0,11	0,46	0,71	0,70	0,31	0,74	1,38	0,94	0,61	0,81	0,83	0,24
12 meses	5,24	6,15	6,09	6,48	7,03	7,63	7,33	7,68	8,62	9,25	9,42	9,43	8,99	8,13
No transables														
Mensual	0,88	0,95	0,57	0,65	0,16	0,83	-0,08	0,12	1,53	0,97	0,28	1,36	0,99	0,86
12 meses	3,02	4,28	4,75	5,46	4,89	5,76	4,80	5,38	5,90	7,32	7,45	8,52	8,64	8,54

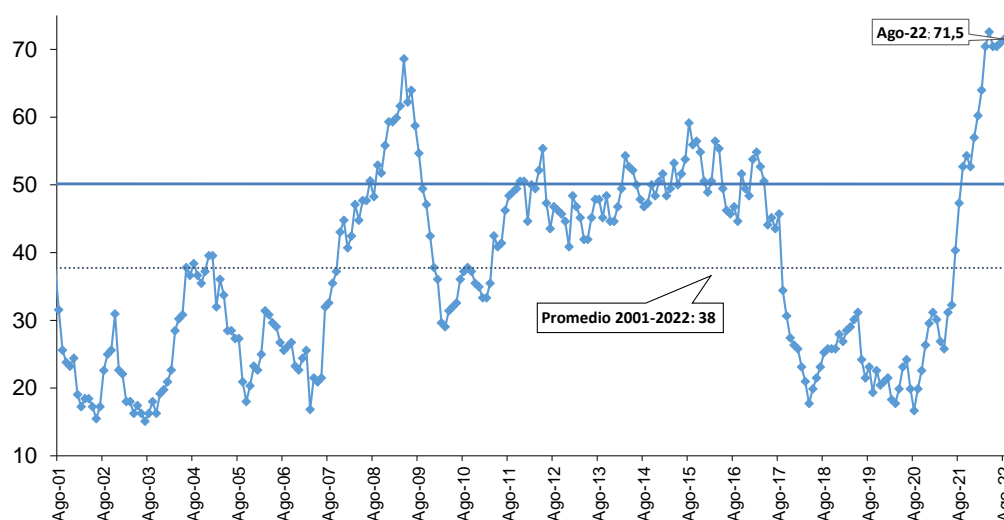
El índice de precios de alimentos y energía registró un incremento de 1,09 por ciento en el mes y de 12,06 por ciento en los últimos 12 meses. Los precios de los alimentos aumentaron 1,25 por ciento y los de energía disminuyeron 0,27 por ciento en el mes.

	Jul-21	Ago-21	Set-21	Oct-21	Nov-21	Dic-21	Ene-22	Feb-22	Mar-22	Abr-22	May-22	Jun-22	Jul-22	Ago-22
Precios de alimentos y energía														
Mensual	1,85	1,70	0,59	0,90	0,50	0,92	0,28	0,44	2,28	1,57	0,14	1,59	1,18	1,09
12 meses	5,78	7,98	8,36	9,40	8,86	10,18	8,72	9,54	10,85	12,98	12,71	13,48	12,74	12,06
Precios de alimentos														
Mensual	1,51	1,38	0,83	0,53	0,10	0,72	0,36	0,36	2,26	1,76	0,03	1,50	1,22	1,25
12 meses	4,18	6,10	6,88	7,54	6,70	7,97	6,83	7,90	9,17	11,78	11,13	11,91	11,59	11,44
Precios de energía														
Mensual	3,90	3,59	-0,77	3,15	2,82	2,00	-0,41	1,11	2,45	-0,02	1,04	2,34	0,83	-0,27
12 meses	16,46	20,45	18,09	21,68	22,91	24,41	20,45	19,72	21,32	19,73	22,29	23,24	19,59	15,13

Índices de dispersión

En agosto el índice de dispersión del IPC aumentó ligeramente respecto al registrado en julio. El porcentaje de rubros con variación mayor a 3 por ciento en los últimos doce meses fue 72 por ciento. Luego de alcanzar un punto máximo de 73 en el mes de abril, este indicador se ha mantenido bordeando el valor de 70 los últimos meses con un ligero repunte en el mes de agosto.

Porcentaje de rubros del IPC con variación interanual de precios mayor a 3%



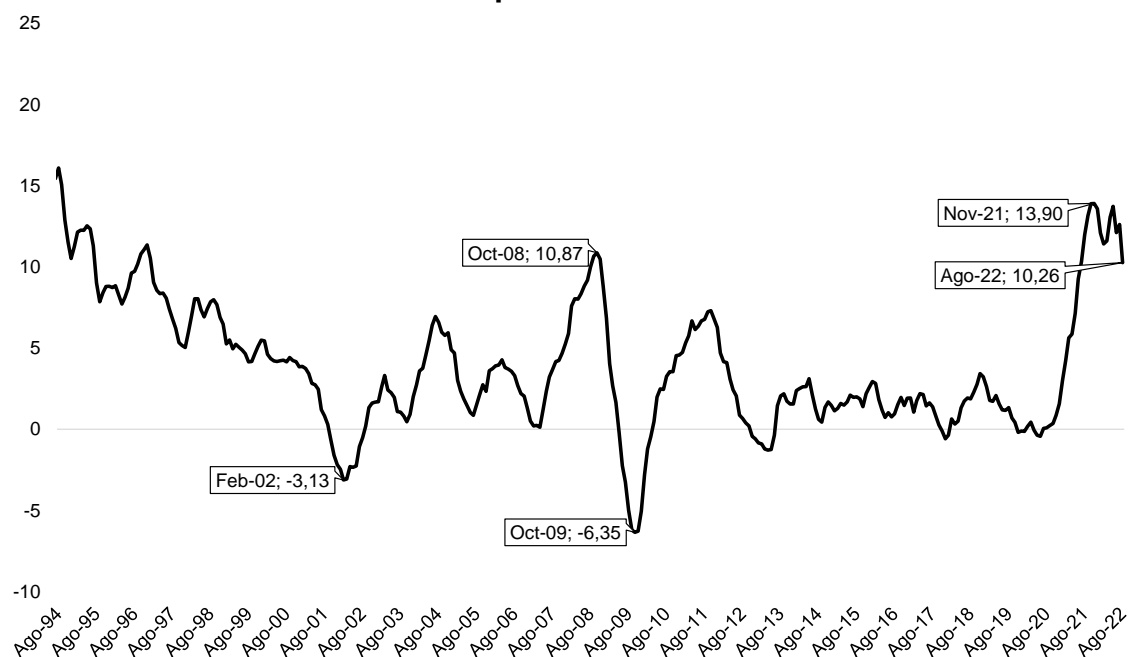
	Ago-21	Set-21	Oct-21	Nov-21	Dic-21	Ene-22	Feb-22	Mar-22	Abr-22	May-22	Jun-22	Jul-22	Ago-22
Índice	47	53	54	53	57	60	64	70	73	70	70	71	72
Número de rubros:													
Rubros con variación mayor a 3%	88	98	101	98	106	112	119	131	135	131	131	132	133
Rubros con variación menor a 3%	98	88	85	88	80	74	67	55	51	55	55	54	53



Otros Índices de precios

En agosto el índice de precios al por mayor (IPM) disminuyó 0,27 por ciento en el mes y aumentó 10,3 por ciento en los últimos doce meses (12,6 por ciento en julio). En el mes, los precios de los productos nacionales registraron una caída de 0,16 por ciento y los productos importados de 0,63 por ciento. Dentro de los productos nacionales destaca la caída de precios de combustibles, como petróleo gasohol (-10,8 por ciento), petróleo diesel (-7,4 por ciento) y petróleo industrial (-2,7 por ciento), de productos manufacturados como cables de uso general (-4,0 por ciento) y energía (-3,1 por ciento). Entre los productos importados destacaron las caídas de precios de petróleo diesel (-7,0 por ciento) y abonos nitrogenados (-6,5 por ciento) y binarios (-0,9 por ciento).

Índices de Precios al Por Mayor Variación porcentual 12 meses



Fuente: INEI

El índice de precios de maquinaria y equipo aumentó 0,32 por ciento en el mes y 1,49 por ciento en los últimos doce meses. Los precios de los bienes de origen nacional aumentaron 0,49 por ciento, destacando los mototaxis (2,5 por ciento), muebles para oficina (1,6 por ciento) y balones de gas (1,1 por ciento). Por su parte, los bienes de origen importado aumentaron en 0,26 por ciento, principalmente por los vehículos para el transporte de mercancías (2,6 por ciento), el tractor de carretera para semiremolque (0,7 por ciento), vehículos para el transporte de mercancía (5,3 por ciento) y los volquetes (2,9 por ciento).

El índice de materiales de construcción disminuyó 0,57 por ciento en el mes y aumentó 10,30 por ciento en los últimos doce meses. Los productos que más incidieron en el alza son los suministros eléctricos (-2,8 por ciento), productos metálicos (-1,4 por ciento) y los tubos y accesorios de plástico (-1,0 por ciento).

Índices de precios

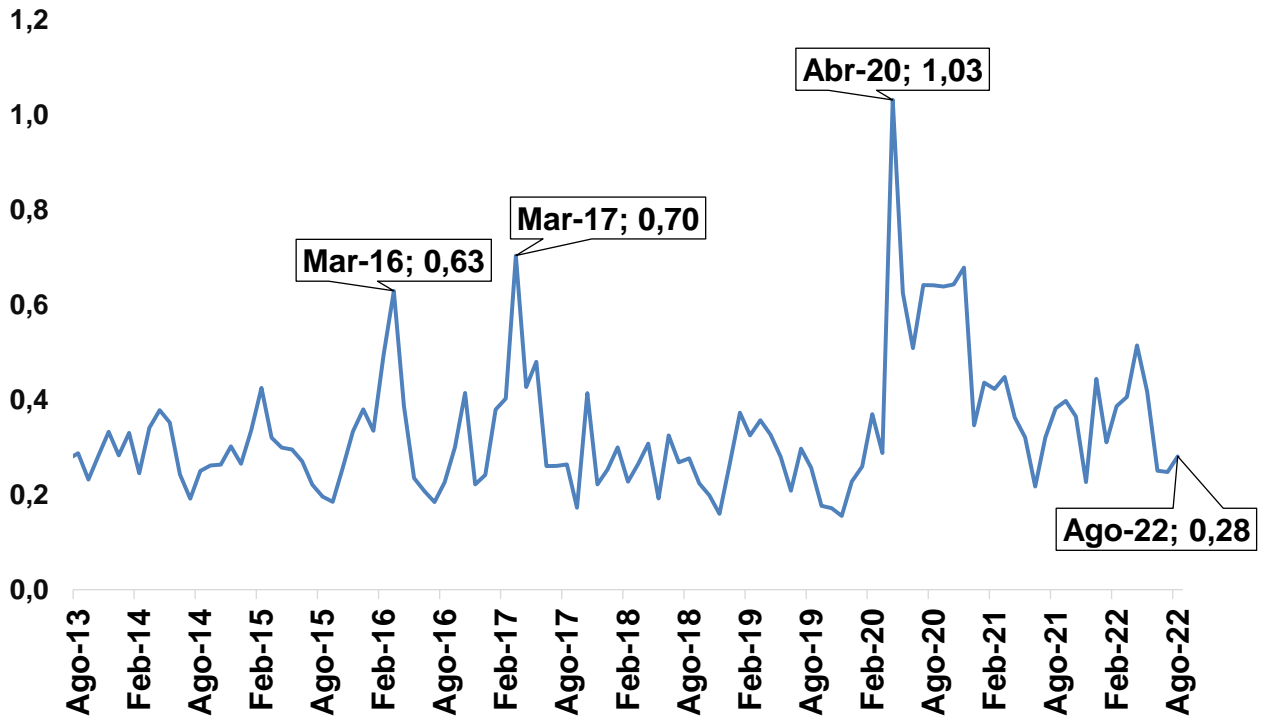
	Precios al por mayor		Precios al por mayor Nacional		Precios al por mayor Importado		Maquinaria y equipo		Materiales de construcción	
	Mes	12 meses	Mes	12 meses	Mes	12 meses	Mes	12 meses	Mes	12 meses
Ene-20	-0,35	-0,14	-0,19	0,28	-0,88	-1,52	-1,27	-0,20	-0,08	-0,61
Feb-20	-0,14	0,17	-0,31	0,41	0,43	-0,60	1,10	1,38	0,37	-0,03
Mar-20	0,28	0,43	-0,15	0,12	1,69	1,42	2,55	4,62	0,13	0,18
Abr-20	-0,23	-0,07	0,07	-0,17	-1,19	0,26	-1,60	2,98	-0,07	0,21
May-20	-0,12	-0,37	-0,08	-0,44	-0,25	-0,17	-0,08	2,32	0,19	0,33
Jun-20	-0,15	-0,44	-0,29	-0,58	0,31	0,01	0,99	2,79	0,41	0,71
Jul-20	0,53	0,05	0,42	-0,41	0,90	1,57	1,45	5,38	0,84	1,69
Ago-20	0,34	0,08	0,30	-0,23	0,46	1,08	0,65	4,36	0,40	1,37
Set-20	0,12	0,22	0,16	-0,08	0,01	1,20	-0,17	4,07	0,48	2,19
Oct-20	0,25	0,35	0,13	-0,11	0,64	1,83	0,85	4,81	0,33	2,62
Nov-20	0,36	0,85	0,32	0,31	0,51	2,65	0,60	5,50	0,43	3,57
Dic-20	0,65	1,56	0,66	1,04	0,63	3,27	-0,31	4,79	1,45	4,99
Ene-21	1,07	3,01	1,03	2,28	1,18	5,41	0,46	6,62	1,53	6,67
Feb-21	1,07	4,25	0,97	3,59	1,36	6,39	0,70	6,19	1,23	7,59
Mar-21	1,61	5,63	1,67	5,48	1,40	6,09	1,18	4,78	1,09	8,62
Abr-21	-0,01	5,86	-0,14	5,26	0,40	7,80	-0,10	6,37	0,36	9,08
May-21	1,09	7,14	0,89	6,28	1,73	9,93	1,93	8,50	0,74	9,69
Jun-21	1,83	9,26	1,64	8,34	2,43	12,25	2,50	10,13	1,59	10,97
Jul-21	1,51	10,32	1,47	9,47	1,62	13,06	1,40	10,07	1,73	11,95
Ago-21	1,85	11,98	1,73	11,02	2,23	15,05	2,87	12,50	1,62	13,31
Set-21	1,16	13,15	1,18	12,16	1,12	16,33	1,12	13,95	0,63	13,49
Oct-21	0,91	13,89	1,02	13,15	0,58	16,25	-1,48	11,32	2,07	15,47
Nov-21	0,37	13,90	0,48	13,34	0,05	15,72	0,42	11,12	0,75	15,84
Dic-21	0,36	13,58	0,20	12,82	0,87	16,01	1,05	12,64	1,07	15,40
Ene-22	-0,26	12,09	0,04	11,71	-1,20	13,28	-2,15	9,72	1,67	15,55
Feb-22	0,46	11,41	0,73	11,44	-0,41	11,30	-2,02	6,76	0,15	14,31
Mar-22	1,77	11,59	2,18	11,99	0,50	10,31	-0,83	4,64	1,68	14,99
Abr-22	1,30	13,05	1,43	13,75	0,88	10,84	-0,08	4,66	0,76	15,46
May-22	1,69	13,72	1,62	14,58	1,90	11,04	2,16	4,90	0,75	15,46
Jun-22	0,38	12,11	0,65	13,46	-0,48	7,89	-0,50	1,83	0,20	13,88
Jul-22	1,96	12,60	1,73	13,75	2,68	9,01	3,62	4,06	0,71	12,74
Ago-22	-0,27	10,26	-0,16	11,64	-0,63	5,96	0,32	1,49	-0,57	10,30

Inflación por ciudades

En agosto la inflación nacional fue **0,62 por ciento en el mes y 8,80 por ciento en los últimos 12 meses (9,28 por ciento en julio)**. La dispersión de las inflaciones mensuales por ciudades aumentó en agosto a 0,28, aunque permaneció por debajo de su valor promedio de largo plazo (0,32 promedio 2012-2021). Cabe señalar que su valor máximo se dio en abril de 2020 (1,03).

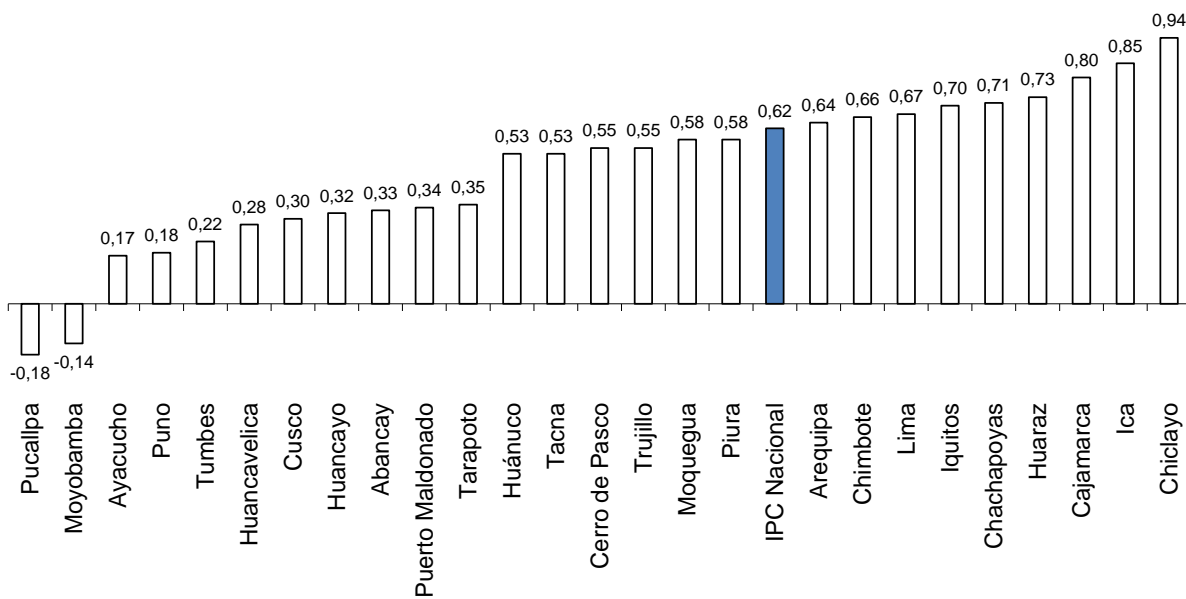


Dispersión de las inflaciones de ciudades
Desviación estandar



Los mayores aumentos mensuales de precios se registraron en Chiclayo (0,94 por ciento), Ica (0,85 por ciento), Cajamarca (0,80 por ciento) y Huaraz (0,73 por ciento).

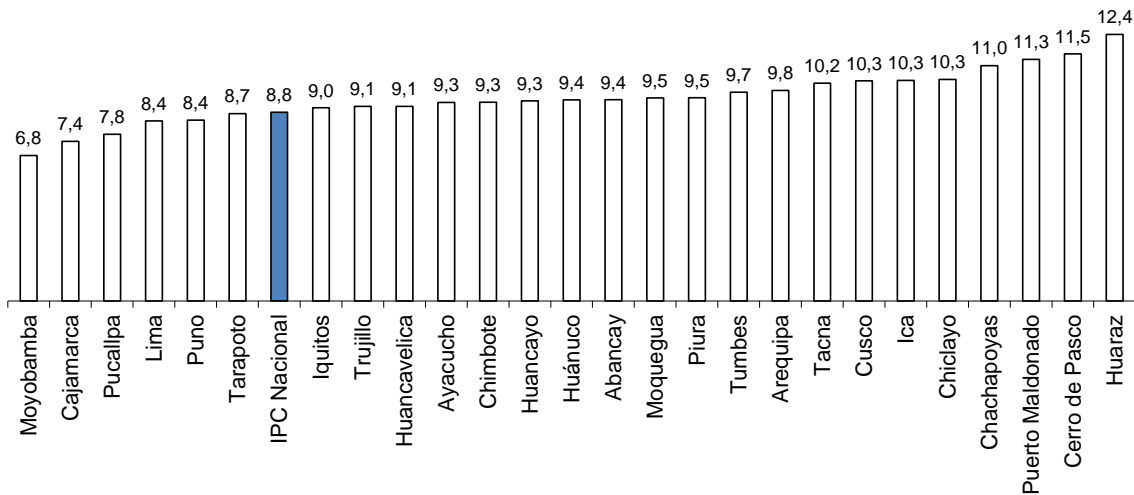
INFLACIÓN DE AGOSTO 2022 POR CIUDADES
(Variación porcentual mensual)





Las ciudades con mayor inflación en los últimos 12 meses fueron Huaraz (12,4 por ciento), Cerro de Pasco (11,5 por ciento), Puerto Maldonado (11,3 por ciento) y Chachapoyas (11,0 por ciento).

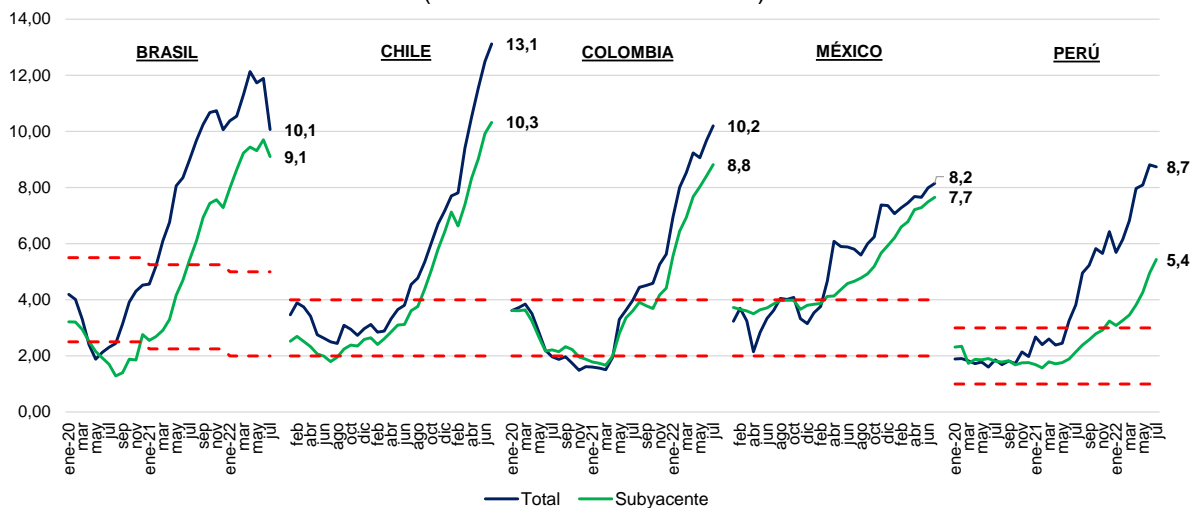
INFLACIÓN POR CIUDADES AGOSTO 2022
 (Variación porcentual últimos doce meses)



Inflación en países de la región¹

En julio de 2022, los precios al consumidor mostraron nuevamente un aumento interanual, con excepción de Brasil y Perú. En cuanto a los aumentos, destaca el caso de Chile (mayor registro desde marzo de 1994). Un comportamiento similar se observa si se considera únicamente el componente subyacente de la canasta.

Inflación en Latinoamérica
 (Variación últimos 12 meses)



Fuente: Bancos centrales e institutos nacionales de estadística.

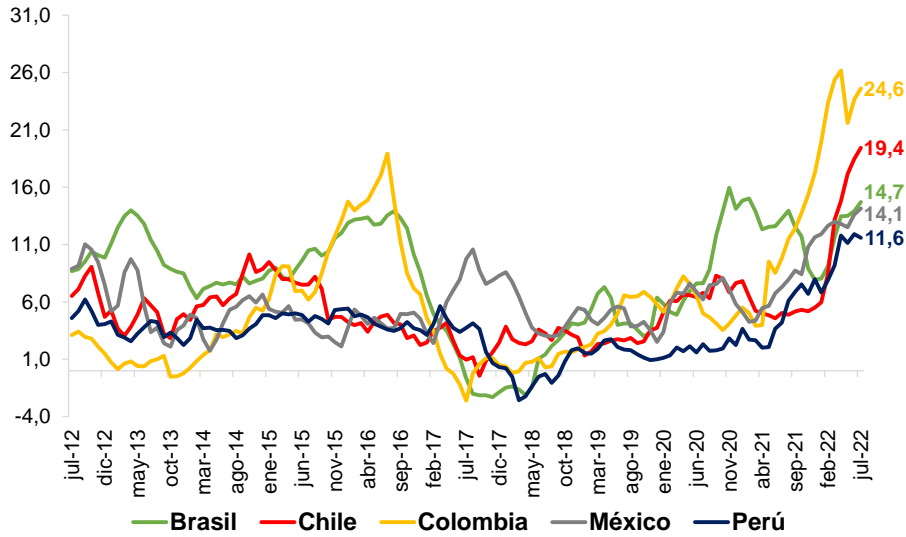
Siguiendo la tendencia global, los precios de los alimentos registraron una

¹ Elaborado por el Departamento de Economía Mundial.



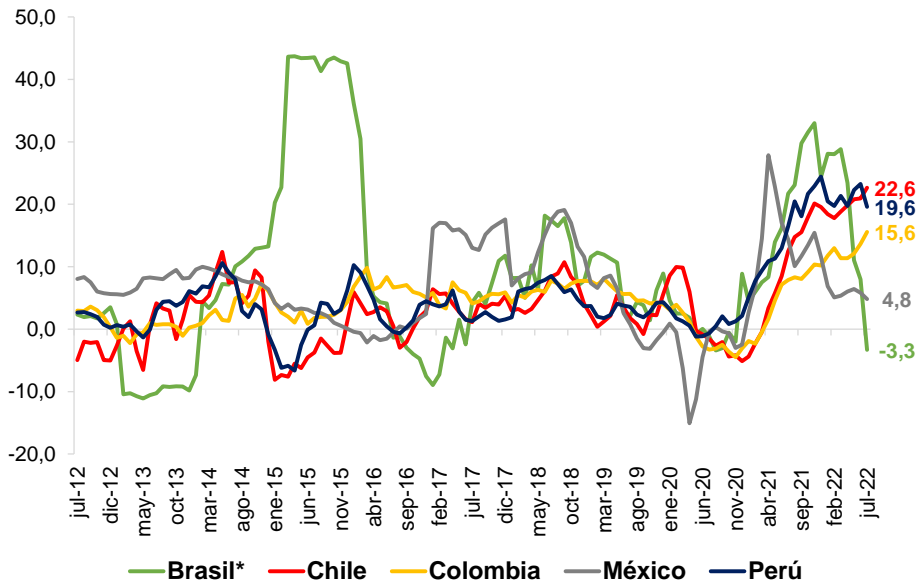
aceleración interanual, con excepción de Perú. Referente a la energía, los precios mostraron resultados mixtos, donde sobresale la caída en Brasil, por los menores precios de la electricidad (-10,8 por ciento, como consecuencia de una reducción tarifaria e impositiva) y una desaceleración de los combustibles. Cabe resaltar que, en Brasil, los combustibles vehiculares cayeron 14,15 por ciento respecto al mes previo, por un recorte en los precios de distribución y en los impuestos estatales.

Precios de alimentos* en Latinoamérica
 (Variación últimos 12 meses)



* Los índices de Brasil y Perú incluyen el subgrupo de comidas fuera del hogar.
 Fuente: Bancos centrales e institutos nacionales de estadística.

Precios de energía en Latinoamérica
 (Variación últimos 12 meses)



* Corresponde al subgrupo de energía dentro del hogar.
 Fuente: Bancos centrales e institutos nacionales de estadística.

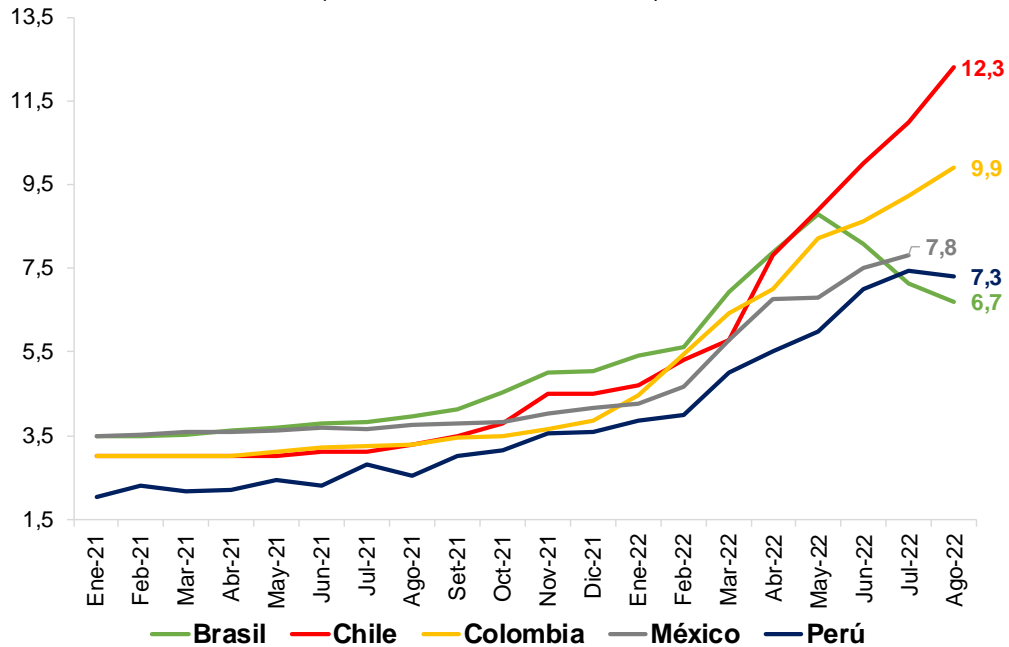
Las encuestas de expectativas muestran una revisión al alza de la inflación esperada para fin de año, con excepción de Perú y Brasil. En el caso de Brasil, esto



se dio luego de que el Gobierno volviera a decretar medidas para amortiguar el alza de los precios de la energía. En la región, se prevé un retorno al rango meta en la primera mitad de 2024.

Expectativas de inflación 2022

(Variación últimos 12 meses)



	Brasil*	Chile	Colombia	México	Perú
Rango Meta:	2,00-5,00 1,75-4,75	2,0-4,0	2,0-4,0	2,0-4,0	1,0-3,0
2022	6,70	12,30	9,90	7,80	7,30
2023	5,30	5,50	5,54	4,50	3,50

* En Brasil, el rango meta para 2022 y 2023 es distinto.
 Fuente: Bancos centrales e institutos nacionales de estadística.

Anexo

América Latina: Inflación Anual (%)

	Brasil	Chile	Colombia	México	Paraguay	Perú	Uruguay
Rango	2,0-5,0	2,0-4,0	2,0-4,0	2,0-4,0	2,0-6,0	1,0-3,0	3,0-7,0
Meta:							
dic.-19	4,31	3,00	3,80	2,83	2,81	1,90	8,79
mar.-20	3,30	3,74	3,86	3,25	2,50	1,82	9,16
jun.-20	2,13	2,63	2,19	3,33	0,48	1,60	10,36
sep.-20	3,14	3,09	1,97	4,01	1,62	1,82	9,92
dic.-20	4,52	2,97	1,61	3,15	2,17	1,97	9,41
mar.-21	6,10	2,88	1,51	4,67	2,44	2,60	8,34
abr.-21	6,76	3,32	1,95	6,08	2,54	2,38	6,76
may.-21	8,06	3,65	3,30	5,89	3,69	2,45	6,64
jun.-21	8,35	3,80	3,63	5,88	4,46	3,25	7,33
jul.-21	8,99	4,54	3,97	5,81	5,20	3,81	7,30
ago.-21	9,68	4,78	4,44	5,59	5,64	4,95	7,59
sep.-21	10,25	5,34	4,51	6,00	6,38	5,23	7,41
oct.-21	10,67	6,03	4,58	6,24	7,56	5,83	7,89
nov.-21	10,74	6,70	5,26	7,37	7,42	5,66	7,86
dic.-21	10,06	7,17	5,62	7,36	6,83	6,43	7,96
ene.-22	10,38	7,70	6,94	7,07	7,90	5,68	8,15
feb.-22	10,54	7,81	8,01	7,28	9,27	6,15	8,85
mar.-22	11,30	9,41	8,53	7,45	10,08	6,82	9,38
abr.-22	12,13	10,52	9,23	7,68	11,83	7,96	9,37
may.-22	11,73	11,55	9,07	7,65	11,41	8,09	9,37
jun.-22	11,89	12,49	9,67	7,99	11,55	8,81	9,29
jul.-22	10,07	13,12	10,21	8,15	11,05	8,74	9,56

Fuente: Bancos centrales e institutos nacionales de estadística.

América Latina: Inflación Anual Subyacente (%)

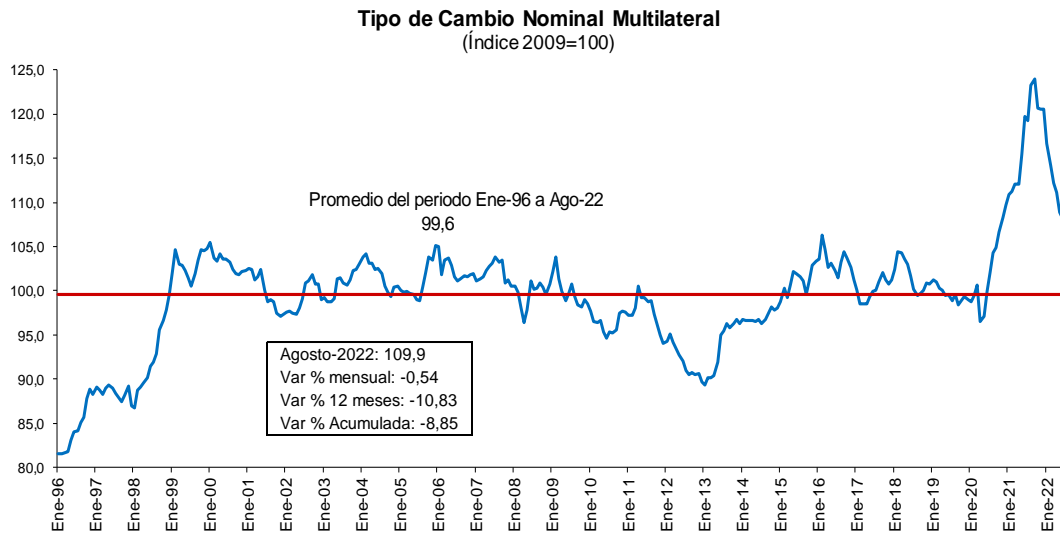
	Brasil	Chile	Colombia	México	Paraguay	Perú
Rango	2,0-5,0	2,0-4,0	2,0-4,0	2,0-4,0	2,0-6,0	1,0-3,0
Meta:						
dic.-19	3,41	2,54	3,78	3,59	3,12	2,30
mar.-20	2,94	2,52	3,64	3,60	2,61	1,73
jun.-20	1,92	1,99	2,17	3,71	1,82	1,91
sep.-20	1,40	2,24	2,33	3,99	2,77	1,83
dic.-20	2,76	2,59	1,88	3,80	3,41	1,76
mar.-21	2,91	2,61	1,67	4,12	3,20	1,79
abr.-21	3,30	2,85	1,99	4,13	3,39	1,72
may.-21	4,16	3,10	2,79	4,37	4,05	1,76
jun.-21	4,69	3,12	3,36	4,58	4,34	1,89
jul.-21	5,42	3,61	3,60	4,66	4,50	2,14
ago.-21	6,10	3,76	3,91	4,78	5,04	2,39
sep.-21	6,94	4,38	3,79	4,92	5,67	2,57
oct.-21	7,44	5,06	3,69	5,19	6,12	2,79
nov.-21	7,56	5,81	4,17	5,67	6,08	2,91
dic.-21	7,29	6,42	4,42	5,94	5,76	3,24
ene.-22	7,97	7,12	5,55	6,21	6,11	3,08
feb.-22	8,64	6,63	6,45	6,59	6,57	3,26
mar.-22	9,23	7,40	6,93	6,78	7,30	3,46
abr.-22	9,44	8,34	7,67	7,22	8,20	3,81
may.-22	9,31	9,02	8,02	7,28	8,15	4,26
jun.-22	9,70	9,93	8,41	7,49	8,31	4,95
jul.-22	9,11	10,32	8,82	7,65	8,25	5,44

Fuente: Bancos centrales e institutos nacionales de estadística.

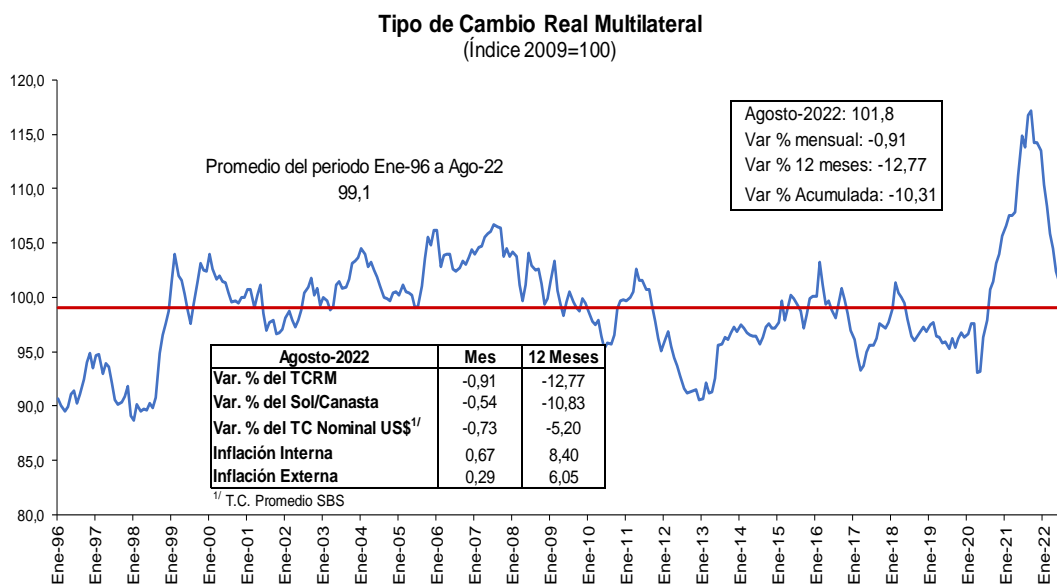


Tipo de cambio multilateral

En términos nominales, se registró una apreciación multilateral de 0,54 por ciento en agosto. La apreciación nominal del Sol/Canasta es reflejo principalmente del fortalecimiento del sol frente al yuan chino (1,63 por ciento), al dólar estadounidense (0,73 por ciento por ciento) y al euro (1,22 por ciento).



En agosto se registró una apreciación real multilateral mensual de 0,91 por ciento (apreciación de 12,77 por ciento anual). Ello resultó a partir de una apreciación nominal del Sol/Canasta de 0,54 por ciento, una inflación externa multilateral de 0,29 por ciento y una inflación interna de 0,67 por ciento.



En términos reales, durante el mes de agosto, destacó la apreciación real bilateral con China (1,98 por ciento) y Estados Unidos (1,20 por ciento).

Tipo de Cambio Real Multilateral por componentes
Agosto 2022
(Variación porcentual mensual)

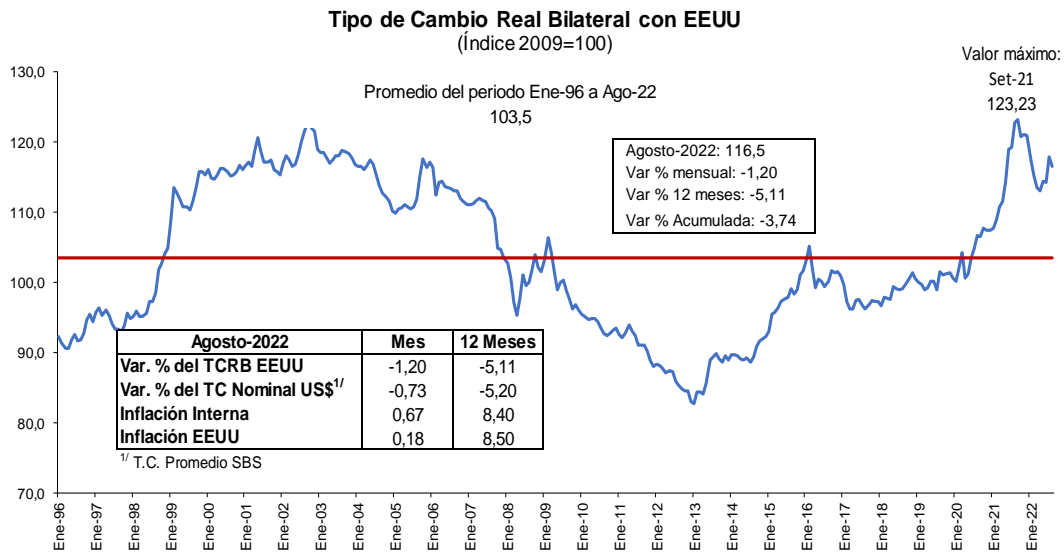
	Pond.	TCR Bilateral	Sol / Unidad Monetaria ^{1/}	Inflación Externa ^{2/}
PAISES DESARROLLADOS	39,9	-1,0	-0,6	0,2
ESTADOS UNIDOS	17,6	-1,2	-0,7	0,2
JAPON	4,2	-0,1	0,6	0,0
CANADA	3,9	-0,7	-0,5	0,4
SUIZA	2,2	0,0	0,7	-0,1
ALEMANIA	3,1	-1,6	-1,2	0,3
ESPAÑA	2,5	-1,8	-1,2	0,1
ITALIA	1,5	-1,1	-1,2	0,8
PAISES BAJOS	2,3	-1,6	-1,2	0,3
BELGICA	0,9	-1,1	-1,2	0,8
REINO UNIDO	1,7	-0,7	-0,6	0,6
ASIA	45,7	-1,9	-1,5	0,3
CHINA	36,5	-2,0	-1,6	0,3
COREA DEL SUR	4,1	-1,8	-1,6	0,5
INDIA	3,7	-1,0	-0,6	0,3
TAILANDIA	0,6	0,2	0,7	0,1
TAIWAN	0,7	-1,8	-1,5	0,3
AMERICA LATINA	14,5	2,5	2,8	0,4
BRASIL	4,6	3,3	4,0	0,0
CHILE	3,4	5,5	5,2	0,9
ECUADOR	1,7	-1,4	-0,7	0,0
MEXICO	2,6	1,1	1,3	0,4
COLOMBIA	2,1	0,9	1,0	0,6
TCRM	100,0	-0,9	-0,5	0,3
<i>Indice (2009=100)</i>		<i>101,8</i>	<i>109,9</i>	<i>141,5</i>

1/ Corresponde al tipo de cambio promedio del mes

2/ Datos de inflación proyectados para la mayoría de países.



El tipo de cambio real bilateral con Estados Unidos registró una apreciación de 1,20 por ciento. Ello resultó de una inflación interna de 0,67 por ciento, una inflación en Estados Unidos de 0,18 por ciento y una apreciación del sol de 0,73 por ciento frente al dólar. Luego de la depreciación real registrada el mes anterior (3,15 por ciento) el sol vuelve a apreciarse por la mayor inflación interna respecto a la inflación externa; y por la apreciación nominal frente al dólar (luego de registrar una depreciación de 4,14 por ciento en julio). Así, se revierte el alza temporal del TCRB registrada desde mayo 2022. A doce meses, se registra una apreciación real bilateral de 5,11 por ciento, que se explica por el fortalecimiento del sol (5,20 por ciento), por una inflación 12 meses en Estados Unidos de 8,50 por ciento y una inflación interna de 8,40 por ciento.



En los últimos 12 meses, se registró una apreciación real multilateral de 12,77 por ciento. Esta se asocia a una apreciación nominal del Sol/Canasta de 10,83 por ciento y a una inflación interna (8,40 por ciento) mayor a la inflación externa multilateral (6,05 por ciento). Desde marzo de 2022, el tipo de cambio real multilateral viene apreciándose (variación interanual) debido al fortalecimiento nominal del sol frente a otras monedas, donde destaca la apreciación interanual frente al yuan (9,65 por ciento), al euro (18,43 por ciento) y al yen (22,97 por ciento). Por otro lado, destacaron la apreciación real con respecto a China (14,29 por ciento) y Japón (27,16 por ciento). Estos resultados están en línea con la depreciación del yuan frente al dólar (0,98 por ciento) y al fortalecimiento del sol frente al dólar (0,73 por ciento).

Tipo de Cambio Real Multilateral por componentes
Agosto 2022
(Variación porcentual doce meses)

	Pond.	TCR Bilateral	Sol / Unidad Monetaria ^{1/}	Inflación Externa ^{2/}
PAISES DESARROLLADOS	39,9	-12,3	-11,7	7,7
ESTADOS UNIDOS	17,6	-5,1	-5,2	8,5
JAPON	4,2	-27,2	-23,0	2,5
CANADA	3,9	-8,0	-7,5	7,7
SUIZA	2,2	-13,7	-9,4	3,3
ALEMANIA	3,1	-18,8	-18,4	8,0
ESPAÑA	2,5	-17,0	-18,4	10,3
ITALIA	1,5	-18,5	-18,4	8,3
PAISES BAJOS	2,3	-17,1	-18,4	10,1
BELGICA	0,9	-17,3	-18,4	9,9
REINO UNIDO	1,7	-16,6	-17,6	9,7
ASIA	45,7	-14,6	-10,5	3,5
CHINA	36,5	-14,3	-9,7	2,8
COREA DEL SUR	4,1	-18,3	-16,6	6,3
INDIA	3,7	-13,0	-11,6	6,7
TAILANDIA	0,6	-12,8	-12,4	7,9
TAIWAN	0,7	-16,2	-12,2	3,5
AMERICA LATINA	14,5	-8,3	-9,3	9,6
BRASIL	4,6	-2,6	-3,2	9,1
CHILE	3,4	-14,0	-18,1	13,8
ECUADOR	1,7	-9,3	-5,2	3,7
MEXICO	2,6	-5,6	-5,6	8,4
COLOMBIA	2,1	-13,1	-14,7	10,4
TCRM	100,0	-12,8	-10,8	6,1

1/ Corresponde al tipo de cambio promedio del mes

2/ Datos de inflación proyectados para la mayoría de países.

Departamento de Estadísticas de Precios
Subgerencia de Estadísticas Macroeconómicas
Gerencia de Información y Análisis Económico
Gerencia Central de Estudios Económicos
9 de setiembre de 2022