

### INFLACIÓN: FEBRERO 2022

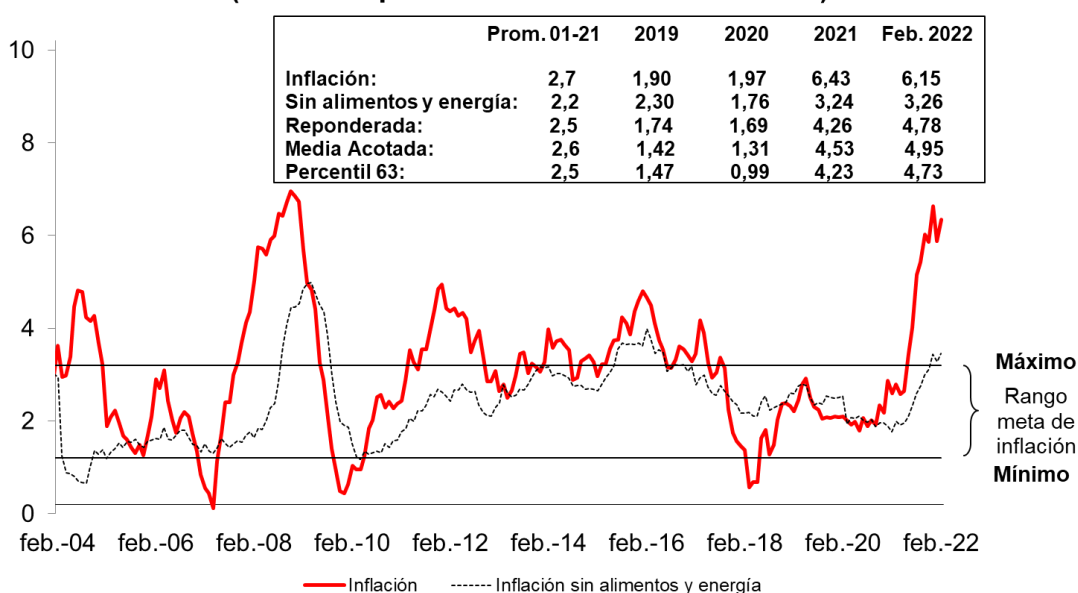
1. En febrero de 2022 se registró una tasa mensual de inflación de 0,31 por ciento y febrero y en términos interanuales se elevó de 5,68 por ciento a 6,15 por ciento, tasa similar a la proyectada en el reporte de inflación de diciembre para dicho mes (6,17 por ciento). Los aumentos de precios con mayor contribución a la inflación del mes correspondieron a huevos, papa blanca, menú en restaurantes, gasohol y leche evaporada, mientras que las caídas de precios con mayor contribución correspondieron a pollo eviscerado, papaya, bonito, pasaje aéreo internacional y pechuga de pollo.

#### Contribución ponderada a la inflación Febrero 2022

Positiva	Var%	Contribución	Negativa	Var%	Contribución
Huevos de gallina	12,77	0,091	Pollo eviscerado	-5,74	-0,096
Papa blanca	17,19	0,068	Papaya	-21,09	-0,069
Menú en restaurantes	0,79	0,052	Bonito	-11,45	-0,034
Gasohol	3,58	0,030	Pasaje aéreo internacional	-5,19	-0,028
Leche evaporada	3,24	0,028	Pechuga de pollo	-2,79	-0,015
<b>Total</b>		<b>0,269</b>	<b>Total</b>		<b>-0,242</b>

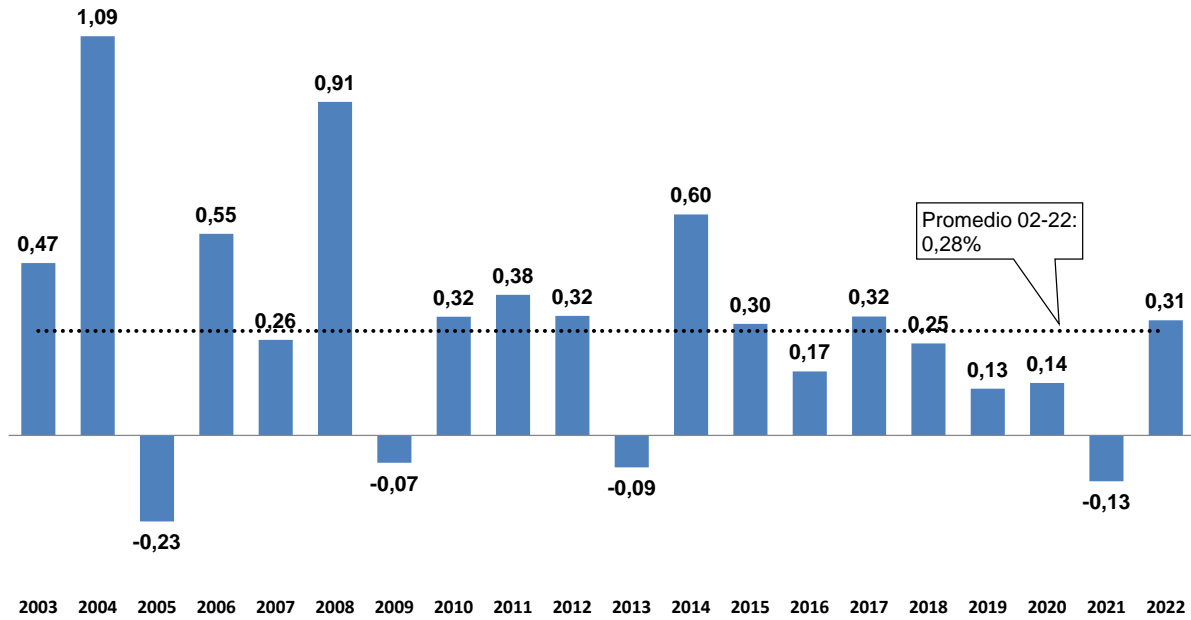
2. La **inflación sin alimentos y energía** fue 0,21 por ciento en el mes y 3,26 por ciento en los últimos doce meses (3,08 por ciento en enero). Los **precios de alimentos y energía** aumentaron 0,44 por ciento en el mes, alcanzando una variación de 9,54 por ciento en los últimos doce meses (8,72 por ciento en enero).

#### INFLACIÓN (Variación porcentual últimos doce meses)





## IPC Variación porcentual de febrero



Inflación: Febrero 2022  
Variaciones porcentuales

	Peso	Promedio 2001-2021	2021		Enero 2022		Febrero 2022			
			2021	2021	Mes	12 meses	Programa Monetario		Realizado	
							Mes	12 meses	Mes	12 meses
<b>IPC</b>	<b>100,0</b>	<b>2,74</b>	<b>6,43</b>	<b>0,04</b>	<b>5,68</b>	<b>0,30</b>	<b>6,13</b>	<b>0,31</b>	<b>6,15</b>	
<b>1. IPC sin alimentos y energía</b>	<b>55,3</b>	<b>2,18</b>	<b>3,24</b>	<b>-0,16</b>	<b>3,08</b>	<b>0,21</b>	<b>3,27</b>	<b>0,21</b>	<b>3,26</b>	
<b>Bienes</b>	<b>17,4</b>	<b>1,8</b>	<b>2,6</b>	<b>0,1</b>	<b>2,6</b>	<b>0,3</b>	<b>2,8</b>	<b>0,5</b>	<b>3,1</b>	
Vehículos	1,6	2,3	7,2	-1,3	6,1	0,0	5,7	1,4	7,2	
Resto de bienes	15,8	1,8	2,2	0,2	2,3	0,3	2,5	0,4	2,7	
<b>Servicios</b>	<b>37,9</b>	<b>2,4</b>	<b>3,6</b>	<b>-0,3</b>	<b>3,4</b>	<b>0,2</b>	<b>3,6</b>	<b>0,1</b>	<b>3,5</b>	
Alquileres	4,5	0,6	1,8	-0,2	1,4	0,0	1,3	-0,1	1,2	
Transporte terrestre nacional	0,3	4,3	19,6	-12,6	15,2	0,3	9,6	-4,4	4,5	
Transporte local (urbano e interurbano)	8,1	2,4	3,0	-0,1	3,2	0,1	3,3	0,2	3,5	
Transporte aéreo nacional	0,2	4,7	45,4	-29,7	4,8	0,0	5,8	-0,9	4,8	
Transporte aéreo internacional	0,5	4,7	45,4	-0,5	48,4	0,0	49,7	-5,2	42,0	
Resto de servicios	24,3	2,8	3,1	0,1	3,0	0,2	3,3	0,2	3,3	
<b>2. Alimentos y energía</b>	<b>44,7</b>	<b>3,35</b>	<b>10,18</b>	<b>0,28</b>	<b>8,72</b>	<b>0,41</b>	<b>9,50</b>	<b>0,44</b>	<b>9,54</b>	
<b>a. Alimentos y bebidas</b>	<b>40,0</b>	<b>3,3</b>	<b>8,0</b>	<b>0,4</b>	<b>6,8</b>	<b>0,3</b>	<b>7,8</b>	<b>0,4</b>	<b>7,9</b>	
Carne de pollo	2,7	2,8	23,4	-7,2	4,1	-8,0	8,4	-4,8	12,1	
Pan	1,4	3,7	15,5	0,4	15,9	0,4	16,4	0,2	16,1	
Leche evaporada	0,9	2,3	1,4	0,6	2,0	0,5	2,1	3,2	4,9	
Azúcar	0,4	2,3	12,7	0,4	13,5	0,2	12,5	3,2	15,9	
Fideos	0,3	2,7	10,4	2,1	12,8	1,0	14,6	2,7	16,6	
Aceite	0,4	4,9	63,5	0,4	64,1	0,3	61,9	0,7	62,5	
Huevos	0,7	3,0	12,3	1,3	13,5	4,0	-6,3	12,8	1,6	
Papa	0,7	3,5	11,9	4,3	12,5	4,0	15,5	12,5	25,0	
Papaya	0,2	5,2	12,5	43,0	51,0	5,0	57,0	-21,1	18,0	
Tomate	0,2	5,0	33,9	-0,5	28,4	0,0	27,6	4,3	33,0	
Pescado marítimo	0,7	3,1	14,5	-14,6	-1,7	-5,0	1,5	-8,6	-2,3	
Comidas fuera del hogar	15,5	3,5	4,5	0,7	5,2	0,7	5,9	0,6	5,9	
Resto	16,0	3,2	7,0	1,0	6,3	1,0	7,9	0,2	7,2	
<b>b. Combustibles y electricidad</b>	<b>4,8</b>	<b>3,8</b>	<b>24,4</b>	<b>-0,4</b>	<b>20,4</b>	<b>1,2</b>	<b>19,8</b>	<b>1,1</b>	<b>19,7</b>	
<b>Combustibles</b>	<b>2,1</b>	<b>3,8</b>	<b>47,2</b>	<b>-1,0</b>	<b>35,9</b>	<b>2,3</b>	<b>33,3</b>	<b>1,8</b>	<b>32,6</b>	
Combustibles para vehículos	1,1	3,1	46,4	-0,6	36,3	2,2	31,4	3,0	32,4	
Gas doméstico	0,8	3,1	51,0	-1,7	37,2	2,7	36,4	1,5	34,8	
<b>Electricidad</b>	<b>2,6</b>	<b>3,3</b>	<b>9,5</b>	<b>0,1</b>	<b>9,6</b>	<b>0,2</b>	<b>9,9</b>	<b>0,6</b>	<b>10,3</b>	



### Principales aumentos de precios del mes

- a) **Huevos (12,8 por ciento):** Incremento de los costos de producción, principalmente por el alza del precio internacional del maíz amarillo duro, principal alimento de las aves (6 por ciento con respecto a febrero y 17 por ciento en los últimos doce meses). Además, habría una menor oferta estacional, a lo que se suma, desde finales del año pasado, la salida paulatina del mercado de productores que no han podido afrontar el alza en los costos de los insumos para la alimentación de las gallinas.
- b) **Papa blanca (17,2 por ciento):** Menor oferta del producto de mejor calidad, lo que repercutió en el alza del precio mayorista (18 por ciento). Ello principalmente por las alteraciones climáticas en la sierra central, principal lugar de procedencia en esta época del año. Se registraron lluvias por encima de lo normal en octubre y noviembre, y luego deficiencia de precipitaciones en la mayor parte de diciembre y enero. Las lluvias retornaron partir de la última semana de enero. A ello se sumó la menor aplicación de fertilizantes, o su sustitución por productos orgánicos.
- c) **Menú en restaurante (0,8 por ciento):** Alza similar a la de los dos últimos meses, reflejando la mayor asistencia a los restaurantes a medida que se relajan las últimas restricciones de aforos luego de la tercera ola del Covid-19. Así, mientras que los alimentos y bebidas no alcohólicas dentro del hogar variaron solo 0,19 por ciento, el servicio de comidas en restaurantes aumentó 0,7 por ciento.
- d) **Gasohol (3,6 por ciento):** Refleja los mayores precios ex-planta de las refinerías locales. Ello asociado al aumento del precio de los gasoholes en la Costa del Golfo de los Estados Unidos (marcador internacional), vinculado a su vez a la mayor cotización internacional del petróleo en los últimos meses. La cotización WTI pasó de US\$ 72 el barril en diciembre a US\$ 83 en enero y US\$ 91 en febrero, acumulando un incremento aproximado de 55 por ciento en los últimos doce meses.
- e) **Leche evaporada (3,6 por ciento):** Aumento de los costos de producción, principalmente por el mayor precio de importación de los insumos lácteos y de la hojalata. El precio de la leche en polvo descremada (precio CIF en US\$) aumentó 10 por ciento con respecto a enero y 32 por ciento en los últimos doce meses. En lo que se refiere a la hojalata, el precio CIF registró un incremento de 6 por ciento con respecto a enero y de 52 por ciento en los últimos doce meses.

### Principales disminuciones de precios del mes

- a) **Pollo eviscerado (-5,7 por ciento):** El resultado refleja principalmente la rebaja registrada en la primera semana de febrero. En ese período los productores optaron por ofertar los pollos ante la disminución de la demanda. El volumen de pollo comercializado en el canal mayorista fue mayor en 12 por ciento al promedio de enero. A partir de la segunda semana, ante la menor oferta (-8 por ciento con respecto a la primera semana), el precio del pollo comenzó a incrementarse. El peso del pollo vivo en granja pasó de 2,74 Kg. por unidad en la primera semana a 2,65 Kg. en las tres últimas semanas, reflejando la reducción de la oferta.
- b) **Papaya (-21,9 por ciento):** Mayor abastecimiento (de 158 TM diarias en enero a 181 TM diarias en febrero), principalmente por la mayor participación de la variedad "selva", procedente de las regiones de San Martín y Ucayali.

**c) Bonito (-11,5 por ciento):** El abastecimiento de bonito pasó de 48 TM diarias en enero a 75 TM diarias en febrero. A ello contribuyó el levantamiento de la veda de bonito para las embarcaciones que emplean redes de cerco (Resolución Ministerial 00018-2022-Produce).

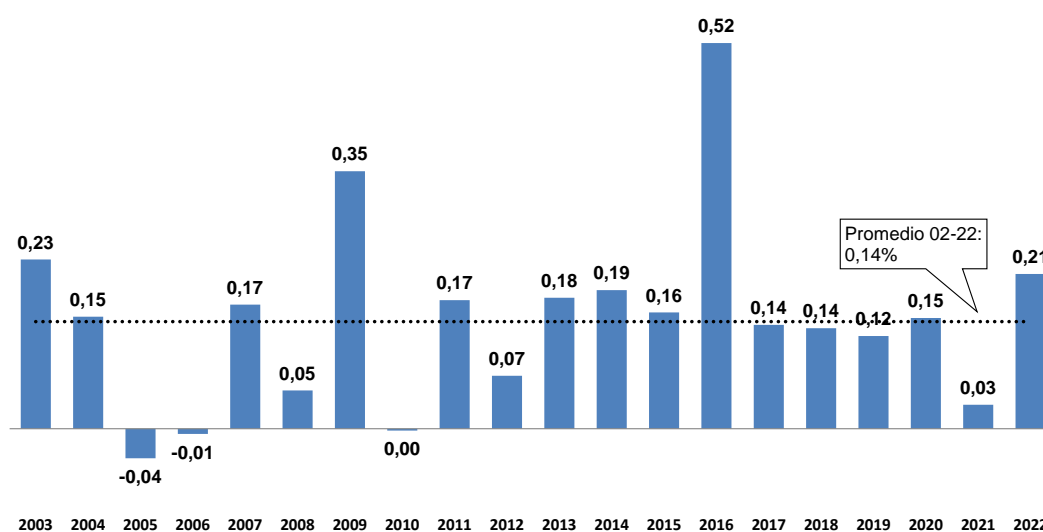
**d) Pasaje aéreo internacional (-5,2 por ciento):** Recoge las rebajas efectuadas en algunas rutas internacionales por temporada baja.

### Indicadores de inflación tendencial

**3. Los indicadores tendenciales mostraron un comportamiento mixto a nivel de variaciones mensuales, mientras que las variaciones interanuales de todos los indicadores crecieron con respecto al mes previo.** Todos los indicadores se ubican por encima del rango meta de inflación y muestran una tendencia al alza.

**4. La inflación sin alimentos y energía fue 0,21 por ciento en febrero,** tasa que reflejó un aumento de los precios de los componentes de bienes (0,5 por ciento) y servicios (0,1 por ciento). En bienes destacó el alza de vehículos a motor (1,4 por ciento).

### IPC sin alimentos y energía Variación porcentual de febrero



### INDICADORES TENDENCIALES MENSUALES DE INFLACIÓN

	Variación porcentual mensual				
	IPC	Reponderada <sup>1/</sup>	Media acotada <sup>2/</sup>	Percentil 63 <sup>3/</sup>	IPC sin alimentos y energía <sup>4/</sup>
dic-18	0,18	0,15	0,14	0,16	0,34
dic-19	0,21	0,11	0,08	0,06	0,34
mar-20	0,65	0,28	0,22	0,15	0,42
jun-20	-0,27	0,06	0,01	0,00	0,07
sep-20	0,14	0,11	0,10	0,10	0,05
dic-20	0,05	0,16	0,18	0,18	0,34
ene-21	0,74	0,24	0,12	0,14	0,00
feb-21	-0,13	0,03	0,06	0,02	0,03
mar-21	0,84	0,37	0,54	0,27	0,64
abr-21	-0,10	0,14	0,15	0,15	0,11
may-21	0,27	0,18	0,16	0,17	0,17
jun-21	0,52	0,31	0,29	0,30	0,20
jul-21	1,01	0,44	0,50	0,36	0,28
ago-21	0,98	0,53	0,66	0,63	0,35
sep-21	0,40	0,41	0,45	0,49	0,23
oct-21	0,58	0,47	0,48	0,54	0,30
nov-21	0,36	0,44	0,40	0,40	0,23
dic-21	0,78	0,60	0,63	0,68	0,66
ene-22	0,04	0,32	0,42	0,50	-0,16
feb-22	0,31 ↑	0,45 ↑	0,15 ↓	0,13 ↓	0,21 ↑

<sup>1/</sup> Reponderada: Reduce el peso de los rubros con mayor volatilidad, dividiendo las ponderaciones originales de cada rubro entre la desviación estándar de sus variaciones porcentuales mensuales.

<sup>2/</sup> Media acotada: Promedio ponderado de las variaciones porcentuales de precios ubicados entre los percentiles 34 y 84.

<sup>3/</sup> Percentil 63: Corresponde a la variación porcentual del rubro ubicado en el percentil 63.

<sup>4/</sup> IPC sin alimentos y energía: IPC excluyendo alimentos, combustibles y electricidad.

### INDICADORES TENDENCIALES ANUALES DE INFLACIÓN

	Variación porcentual 12 meses				
	IPC	Reponderada <sup>1/</sup>	Media acotada <sup>2/</sup>	Percentil 63 <sup>3/</sup>	IPC sin alimentos y energía <sup>4/</sup>
<b>2001-2021</b>					
Var% promedio	2,74	2,55	2,62	2,53	2,18
Desv. estándar	0,30	0,14	0,12	0,13	0,23
dic-17	1,36	2,28	2,01	1,79	2,15
dic-18	2,19	1,87	1,79	1,82	2,21
dic-19	1,90	1,75	1,42	1,47	2,30
mar-20	1,82	1,61	1,30	1,25	1,73
jun-20	1,60	1,55	1,28	0,98	1,91
sep-20	1,82	1,54	1,18	0,82	1,83
dic-20	1,97	1,69	1,31	0,99	1,76
ene-21	2,68	1,76	1,35	1,06	1,69
feb-21	2,40	1,68	1,29	0,97	1,57
mar-21	2,60	1,77	1,61	1,08	1,79
abr-21	2,38	1,80	1,62	1,23	1,72
may-21	2,45	1,85	1,70	1,41	1,76
jun-21	3,25	2,11	1,98	1,72	1,89
jul-21	3,81	2,41	2,46	2,07	2,14
ago-21	4,95	2,87	3,08	2,64	2,39
sep-21	5,23	3,18	3,44	3,04	2,57
oct-21	5,83	3,55	3,83	3,47	2,79
nov-21	5,66	3,80	4,06	3,73	2,91
dic-21	6,43	4,26	4,53	4,23	3,24
ene-22	5,68	4,35	4,85	4,61	3,08
feb-22	6,15 ↑	4,78 ↑	4,95 ↑	4,73 ↑	3,26 ↑

<sup>1/</sup> Reponderada: Reduce el peso de los rubros con mayor volatilidad, dividiendo las ponderaciones originales de cada rubro entre la desviación estándar de sus variaciones porcentuales mensuales.

<sup>2/</sup> Media acotada: Promedio ponderado de las variaciones porcentuales de precios ubicadas entre los percentiles 34 y 84.

<sup>3/</sup> Percentil 63: Corresponde a la variación porcentual del rubro ubicado en el percentil 63.

<sup>4/</sup> IPC sin alimentos y energía: IPC excluyendo alimentos, combustibles y electricidad.

### 5. El índice de precios de alimentos y energía registró un incremento de 0,44 por ciento



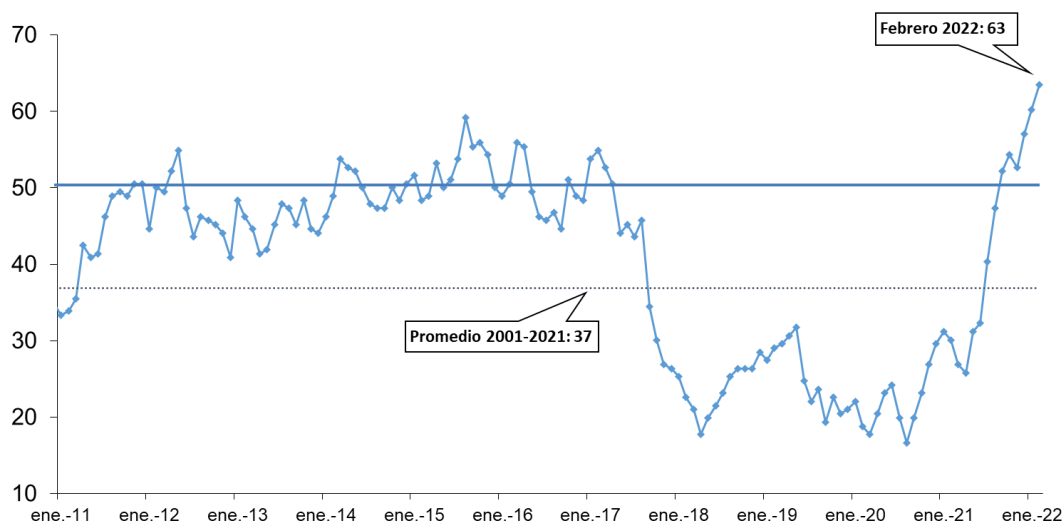
en el mes y de 9,54 por ciento en los últimos 12 meses. Los precios de los alimentos aumentaron 0,36 por ciento y los de energía 1,11 por ciento en el mes.

	ene-21	feb-21	mar-21	abr-21	may-21	jun-21	jul-21	ago-21	sep-21	oct-21	nov-21	dic-21	ene-22	feb-22
<b>Precios de alimentos y energía</b>														
Mensual	1,62	-0,31	1,07	-0,35	0,38	0,90	1,85	1,70	0,59	0,90	0,50	0,92	0,28	0,44
12 meses	3,84	3,38	3,55	3,17	3,26	4,87	5,78	7,98	8,36	9,40	8,86	10,18	8,72	9,54
<b>Precios de alimentos</b>														
Mensual	1,43	-0,63	1,07	-0,62	0,62	0,79	1,51	1,38	0,83	0,53	0,10	0,72	0,36	0,36
12 meses	3,65	2,71	2,66	2,00	2,06	3,66	4,18	6,10	6,88	7,54	6,70	7,97	6,83	7,90
<b>Precios de energía</b>														
Mensual	2,87	1,72	1,10	1,31	-1,08	1,56	3,90	3,59	-0,77	3,15	2,82	2,00	-0,41	1,11
12 meses	5,08	7,77	9,38	10,90	11,30	12,96	16,46	20,45	18,09	21,68	22,91	24,41	20,45	19,72

## Índices de dispersión

6. En febrero el índice de dispersión del IPC aumentó respecto al registrado en enero. El porcentaje de rubros con variación mayor a 3 por ciento en los últimos doce meses fue 63 por ciento, superior a su promedio 2001-2021 (37 por ciento).

Porcentaje de rubros del IPC con variación interanual de precios mayor a 3%



	feb-21	mar-21	abr-21	may-21	jun-21	jul-21	ago-21	sep-21	oct-21	nov-21	dic-21	ene-22	feb-22
Índice	30	27	26	31	32	40	47	52	54	53	57	60	63
Número de rubros:													
Rubros con variación mayor a 3%	56	50	48	58	60	75	88	97	101	98	106	112	118
Rubros con variación menor a 3%	130	136	138	128	126	111	98	89	85	88	80	74	68

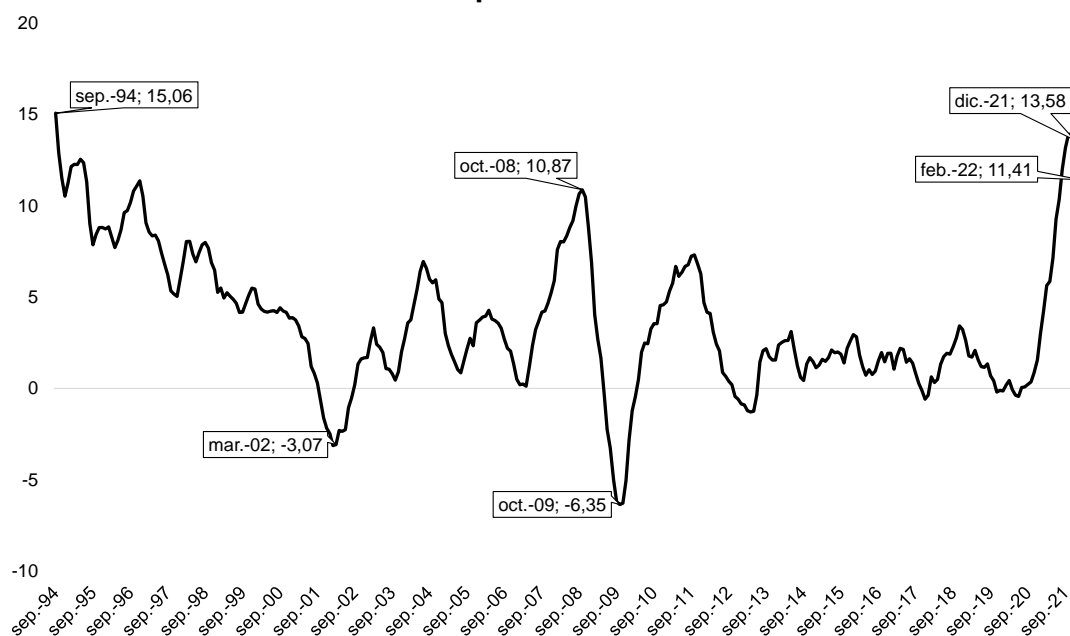


### Otros Índices de precios

- 7. En febrero el índice de precios al por mayor (IPM) aumentó 0,46 por ciento en el mes y 11,4 por ciento en los últimos doce meses (12,1 por ciento en enero).** En el mes, los precios de los productos nacionales registraron un alza de 0,73 por ciento y los productos importados una caída de 0,40 por ciento.

Dentro de los productos nacionales destaca el incremento de precios de combustibles como petróleo Diesel (9,9 por ciento), petróleo industrial (8,8 por ciento) y gasohol (4,7 por ciento), de otros bienes industriales como mangas de plástico (9,1 por ciento), bombas para líquido (8,4 por ciento) y lacas (6,1 por ciento) y de alimentos como mantequilla (4 por ciento), azúcar blanca (1,8 por ciento) y rubia (1,3 por ciento) y fideos (1,6 por ciento). Entre los productos importados destacaron las caídas de precios de los abonos binarios (-3,3 por ciento) y fosfatados (-2,0 por ciento) y vehículos para el transporte (-2,5 por ciento).

**Índices de Precios al Por Mayor  
Variación porcentual 12 meses**



Fuente: INEI

- 8. El índice de precios de maquinaria y equipo disminuyó 2,02 por ciento en el mes y aumentó 6,8 por ciento en los últimos doce meses.** Los precios de los bienes de origen nacional disminuyeron 0,97 por ciento, destacando los transformadores (-2,9 por ciento), máquinas para soldar (-1,6 por ciento) y tableros eléctricos (-1,5 por ciento). Por su parte, los bienes de origen importado disminuyeron en 2,41 por ciento, principalmente por motores para barco (-3,2 por ciento), vehículos automotores para el transporte de personas (-2,9 por ciento) y tractores (-2,9 por ciento).
- 9. El índice de materiales de construcción aumentó 0,15 por ciento en el mes y 14,3 por ciento en los últimos doce meses.** Los productos que más incidieron en el alza son los accesorios de PVC para electricidad (12,6 por ciento), para agua y desagüe (8,5 por ciento) y tubos de PVC (4,7 por ciento).

Índices de precios

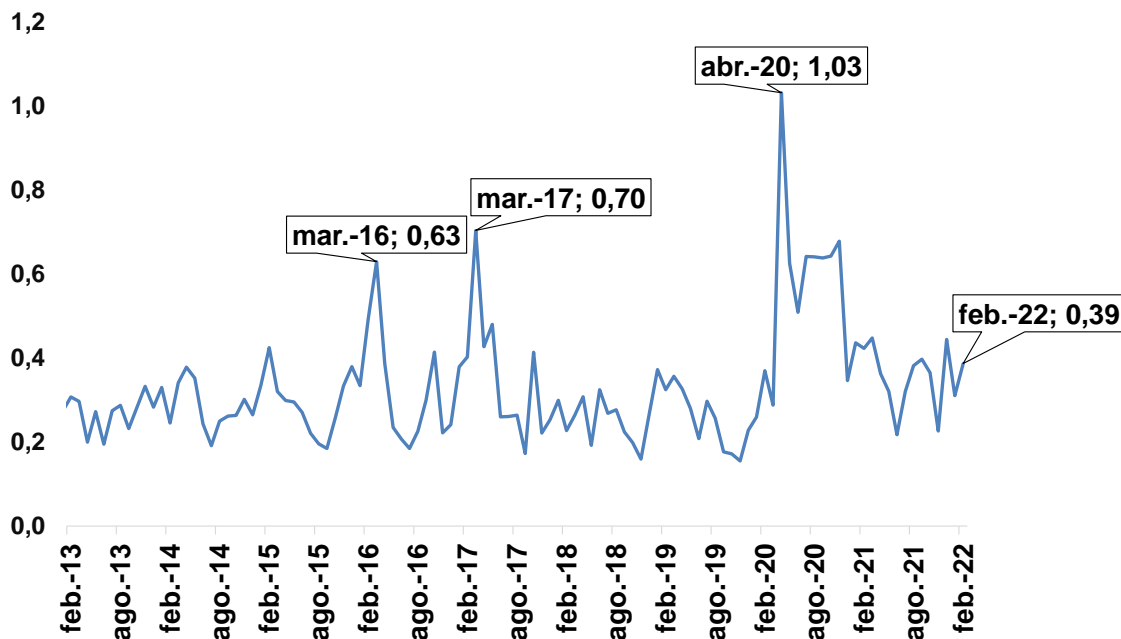
	Precios al por mayor		Precios al por mayor		Precios al por mayor		Maquinaria y equipo		Materiales de construcción	
	Mes	12 meses	Nacional	Importado	Mes	12 meses	Mes	12 meses	Mes	12 meses
ene-20	-0,35	-0,14	-0,19	0,28	-0,88	-1,52	-1,27	-0,20	-0,08	-0,61
feb-20	-0,14	0,17	-0,31	0,41	0,43	-0,60	1,10	1,38	0,37	-0,03
mar-20	0,28	0,43	-0,15	0,12	1,69	1,42	2,55	4,62	0,13	0,18
abr-20	-0,23	-0,07	0,07	-0,17	-1,19	0,26	-1,60	2,98	-0,07	0,21
may-20	-0,12	-0,37	-0,08	-0,44	-0,25	-0,17	-0,08	2,32	0,19	0,33
jun-20	-0,15	-0,44	-0,29	-0,58	0,31	0,01	0,99	2,79	0,41	0,71
jul-20	0,53	0,05	0,42	-0,41	0,90	1,57	1,45	5,38	0,84	1,69
ago-20	0,34	0,08	0,30	-0,23	0,46	1,08	0,65	4,36	0,40	1,37
sep-20	0,12	0,22	0,16	-0,08	0,01	1,20	-0,17	4,07	0,48	2,19
oct-20	0,25	0,35	0,13	-0,11	0,64	1,83	0,85	4,81	0,33	2,62
nov-20	0,36	0,85	0,32	0,31	0,51	2,65	0,60	5,50	0,43	3,57
dic-20	0,65	1,56	0,66	1,04	0,63	3,27	-0,31	4,79	1,45	4,99
ene-21	1,07	3,01	1,03	2,28	1,18	5,41	0,46	6,62	1,53	6,67
feb-21	1,07	4,25	0,97	3,59	1,36	6,39	0,70	6,19	1,23	7,59
mar-21	1,61	5,63	1,67	5,48	1,40	6,09	1,18	4,78	1,09	8,62
abr-21	-0,01	5,86	-0,14	5,26	0,40	7,80	-0,10	6,37	0,36	9,08
may-21	1,09	7,14	0,89	6,28	1,73	9,93	1,93	8,50	0,74	9,69
jun-21	1,83	9,26	1,64	8,34	2,43	12,25	2,50	10,13	1,59	10,97
jul-21	1,51	10,32	1,47	9,47	1,62	13,06	1,40	10,07	1,73	11,95
ago-21	1,85	11,98	1,73	11,02	2,23	15,05	2,87	12,50	1,62	13,31
sep-21	1,16	13,15	1,18	12,16	1,12	16,33	1,12	13,95	0,63	13,49
oct-21	0,91	13,89	1,02	13,15	0,58	16,25	-1,48	11,32	2,07	15,47
nov-21	0,37	13,90	0,48	13,34	0,05	15,72	0,42	11,12	0,75	15,84
dic-21	0,36	13,58	0,20	12,82	0,87	16,01	1,05	12,64	1,07	15,40
ene-22	-0,26	12,09	0,04	11,71	-1,20	13,28	-2,15	9,72	1,67	15,55
feb-22	0,46	11,41	0,73	11,44	-0,40	11,30	-2,02	6,76	0,15	14,31

Inflación por ciudades

**10. En febrero la inflación nacional fue 0,31 por ciento en el mes y 6,67 por ciento en los últimos 12 meses (6,33 por ciento en enero).** La dispersión de las inflaciones mensuales por ciudades aumentó en febrero y alcanzó 0,39, superior a su valor promedio de largo plazo (0,32 promedio 2012-2021). Cabe señalar que su valor máximo se dio en abril de 2020 (1,03).

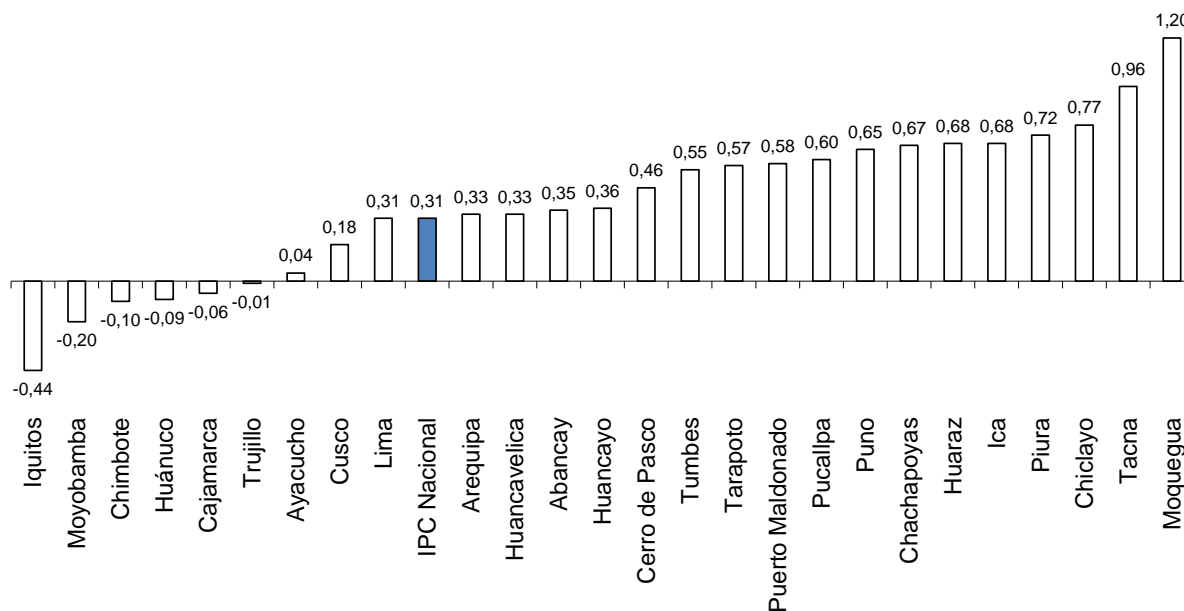


**Dispersión de las inflaciones de ciudades**  
Desviación estandar



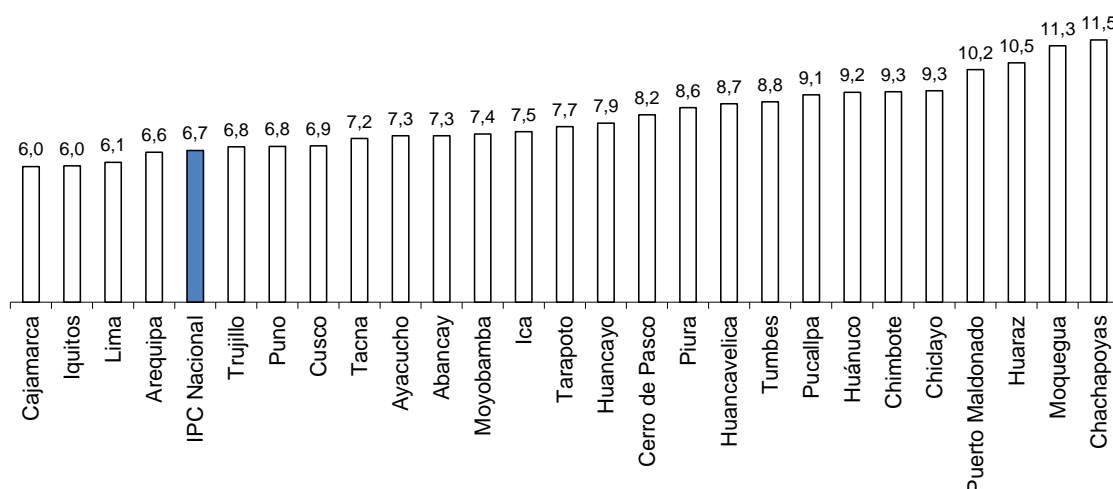
11. Los mayores aumentos mensuales de precios se registraron en Moquegua (1,20 por ciento), Tacna (0,96 por ciento), Chiclayo (0,77 por ciento) y Piura (0,72 por ciento).

**INFLACIÓN DE FEBRERO 2022 POR CIUDADES**  
(Variación porcentual mensual)



**12. Las ciudades con mayor inflación en los últimos 12 meses fueron Chachapoyas (11,5 por ciento), Moquegua (11,3 por ciento), Huaraz (10,5 por ciento) y Puerto Maldonado (10,2 por ciento).**

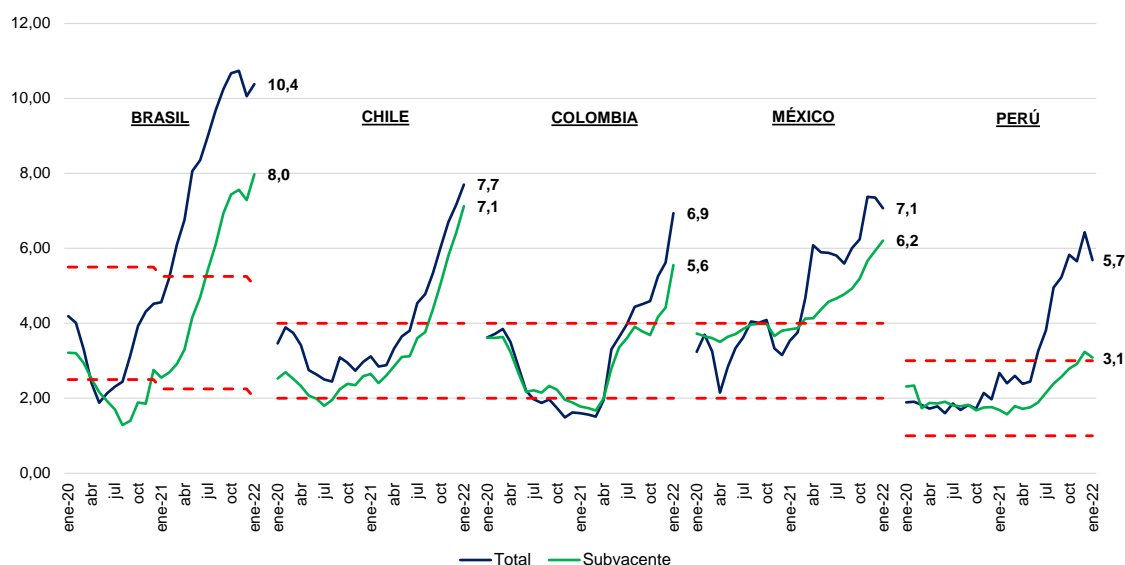
### INFLACIÓN POR CIUDADES FEBRERO 2022 (Variación porcentual últimos doce meses)



### Inflación en países de la región<sup>1</sup>

**13. En enero de 2022, los precios al consumidor en la región continúan mostrando altas tasas de inflación, aunque esta se moderó en México y Perú. Considerando únicamente el componente subyacente, la inflación se aceleró nuevamente, con excepción de Perú.**

### Inflación en Latinoamérica (Variación últimos 12 meses)



Fuente: Bancos centrales e Institutos nacionales de estadística.

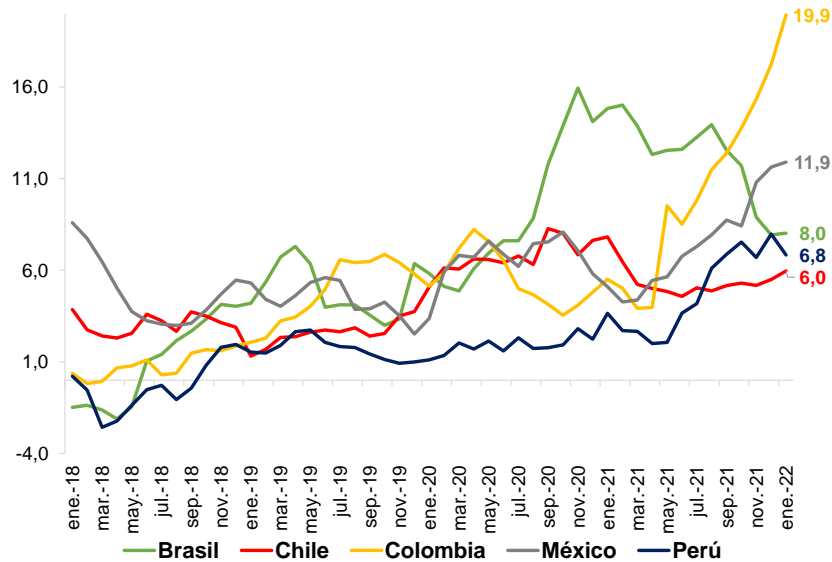
<sup>1</sup> Elaborado por el Departamento de Economía Mundial.



14. En el mes, destaca el avance del precio de los alimentos en Colombia, por los mayores costos de la papa, aceites y yuca; mientras que solo en Perú se observó una desaceleración de esta categoría. Con respecto a la energía, destaca la desaceleración de los precios en México y Perú.

### Precios de alimentos en Latinoamérica

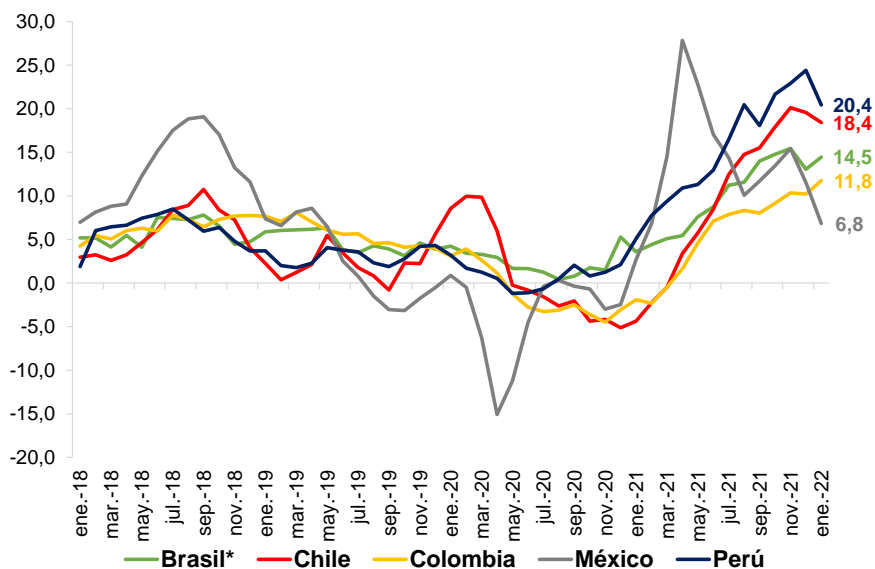
(Variación porcentual últimos 12 meses)



Fuente: Bancos centrales e Institutos nacionales de estadística.

### Precios de energía en Latinoamérica

(Variación porcentual últimos 12 meses)



\* Corresponde al componente de energía dentro del hogar.

Fuente: Bancos centrales e Institutos nacionales de estadística.

### América Latina: Inflación Anual (%)

	Brasil	Chile	Colombia	México	Paraguay	Perú	Uruguay
<b>Rango Meta:</b>	<b>2,0-5,0</b>	<b>2,0-4,0</b>	<b>2,0-4,0</b>	<b>2,0-4,0</b>	<b>2,0-6,0</b>	<b>1,0-3,0</b>	<b>3,0-7,0</b>
dic.-19	4,31	3,00	3,80	2,83	2,81	1,90	8,79
ene.-20	4,19	3,46	3,62	3,24	2,81	1,89	8,71
feb.-20	4,01	3,89	3,72	3,70	2,41	1,90	8,32
mar.-20	3,30	3,74	3,86	3,25	2,50	1,82	9,16
abr.-20	2,40	3,42	3,51	2,15	2,02	1,72	10,86
may.-20	1,88	2,75	2,85	2,84	0,67	1,78	11,05
jun.-20	2,13	2,63	2,19	3,33	0,48	1,60	10,36
jul.-20	2,31	2,50	1,97	3,62	1,05	1,86	10,13
ago.-20	2,44	2,45	1,88	4,05	1,63	1,69	9,79
sep.-20	3,14	3,09	1,97	4,01	1,62	1,82	9,92
oct.-20	3,92	2,95	1,75	4,09	1,71	1,72	9,74
nov.-20	4,31	2,73	1,49	3,33	2,18	2,14	9,59
dic.-20	4,52	2,97	1,61	3,15	2,17	1,97	9,41
ene.-21	4,56	3,12	1,60	3,54	2,64	2,68	8,89
feb.-21	5,20	2,85	1,56	3,76	2,54	2,40	9,12
mar.-21	6,10	2,88	1,51	4,67	2,44	2,60	8,34
abr.-21	6,76	3,32	1,95	6,08	2,54	2,38	6,76
may.-21	8,06	3,65	3,30	5,89	3,69	2,45	6,64
jun.-21	8,35	3,80	3,63	5,88	4,46	3,25	7,33
jul.-21	8,99	4,54	3,97	5,81	5,20	3,81	7,30
ago.-21	9,68	4,78	4,44	5,59	5,64	4,95	7,59
sep.-21	10,25	5,34	4,51	6,00	6,38	5,23	7,41
oct.-21	10,67	6,03	4,58	6,24	7,56	5,83	7,89
nov.-21	10,74	6,70	5,26	7,37	7,42	5,66	7,86
dic.-21	10,06	7,17	5,62	7,36	6,83	6,43	7,96
ene.-22	10,38	7,70	6,94	7,07	7,90	5,68	8,15

Fuente: Institutos de Estadística y Bancos Centrales.

### América Latina: Inflación Anual Subyacente (%)

	Brasil	Chile	Colombia	México	Paraguay	Perú
<b>Rango Meta:</b>	<b>2,0-5,0</b>	<b>2,0-4,0</b>	<b>2,0-4,0</b>	<b>2,0-4,0</b>	<b>2,0-6,0</b>	<b>1,0-3,0</b>
dic.-19	3,41	2,54	3,78	3,59	3,12	2,30
ene.-20	3,22	2,53	3,62	3,73	3,11	2,31
feb.-20	3,21	2,70	3,61	3,66	2,91	2,34
mar.-20	2,94	2,52	3,64	3,60	2,61	1,73
abr.-20	2,52	2,33	3,24	3,50	2,31	1,87
may.-20	2,16	2,07	2,68	3,64	1,82	1,86
jun.-20	1,92	1,99	2,17	3,71	1,82	1,91
jul.-20	1,70	1,80	2,21	3,85	2,30	1,81
ago.-20	1,29	1,95	2,15	3,97	2,78	1,79
sep.-20	1,40	2,24	2,33	3,99	2,77	1,83
oct.-20	1,88	2,39	2,23	3,98	2,96	1,68
nov.-20	1,85	2,35	1,96	3,66	3,53	1,75
dic.-20	2,76	2,59	1,88	3,80	3,41	1,76
ene.-21	2,55	2,65	1,78	3,84	3,40	1,69
feb.-21	2,68	2,40	1,74	3,87	3,20	1,57
mar.-21	2,91	2,61	1,67	4,12	3,20	1,79
abr.-21	3,30	2,85	1,99	4,13	3,39	1,72
may.-21	4,16	3,10	2,79	4,37	4,05	1,76
jun.-21	4,69	3,12	3,36	4,58	4,34	1,89
jul.-21	5,42	3,61	3,60	4,66	4,50	2,14
ago.-21	6,10	3,76	3,91	4,78	5,04	2,39
sep.-21	6,94	4,38	3,79	4,92	5,67	2,57
oct.-21	7,44	5,06	3,69	5,19	6,12	2,79
nov.-21	7,56	5,81	4,17	5,67	6,08	2,91
dic.-21	7,29	6,42	4,42	5,94	5,76	3,24
ene.-22	7,97	7,12	5,55	6,21	6,11	3,08

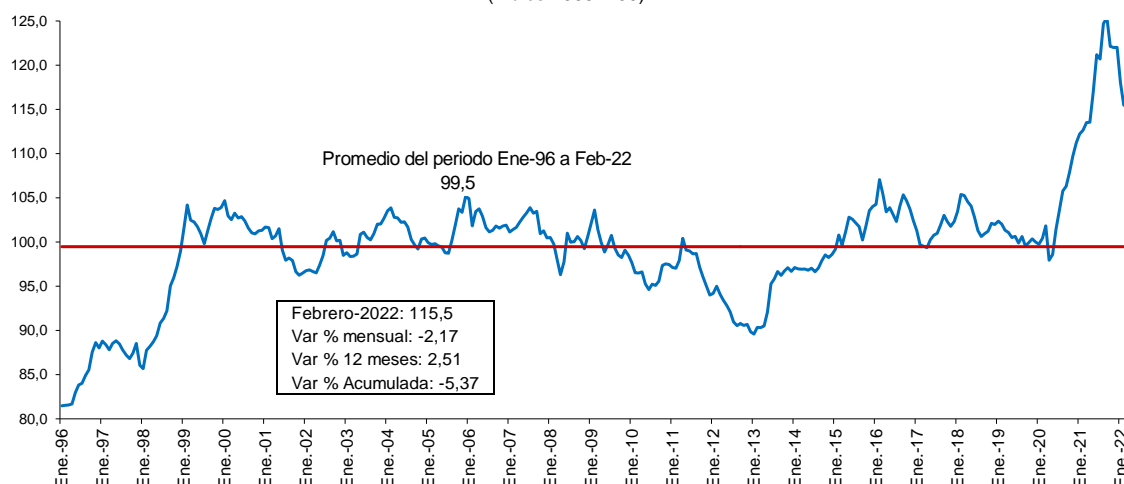
Fuente: Institutos de Estadística y Bancos Centrales.



### Tipo de cambio multilateral

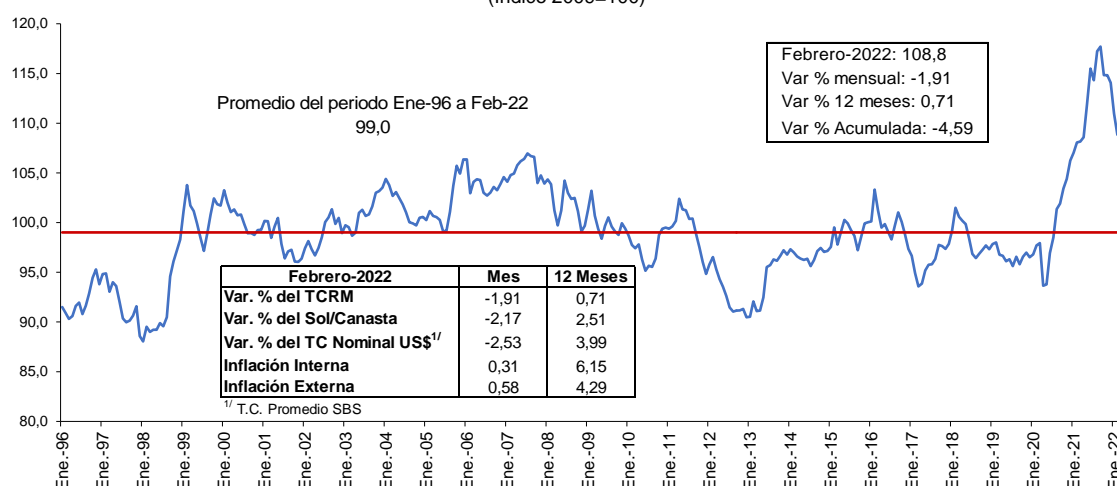
**15. En términos nominales, se registró una apreciación multilateral de 2,17 por ciento en febrero.** La apreciación nominal del Sol/Canasta es reflejo principalmente de la apreciación del sol frente al yuan chino (2,35 por ciento), al dólar americano (2,53 por ciento) y al euro (2,31 por ciento).

**Tipo de Cambio Nominal Multilateral**  
(Índice 2009=100)



**16. En febrero se registró una apreciación real multilateral mensual de 1,91 por ciento (depreciación de 0,71 por ciento anual).** Ello resultó a partir de una apreciación nominal del Sol/Canasta de 2,17 por ciento, una inflación externa multilateral de 0,58 por ciento y una inflación interna de 0,31 por ciento. Excluyendo el período reciente, el nivel actual se mantiene como el más alto de los últimos 25 años.

**Tipo de Cambio Real Multilateral**  
(Índice 2009=100)



**17. En términos reales, durante el mes de febrero, destacó la apreciación real bilateral con China (2,13 por ciento) y Estados Unidos (2,05 por ciento).**

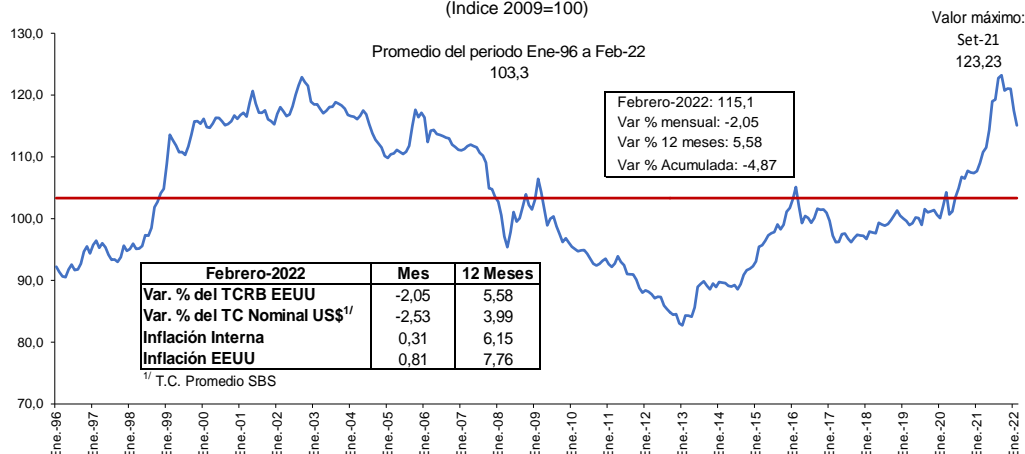
**Tipo de Cambio Real Multilateral por componentes  
Febrero 2022  
(Variación porcentual mensual)**

	Pond.	TCR Bilateral	Sol / Unidad Monetaria	Inflación Externa 1/
<b>PAISES DESARROLLADOS</b>	<b>41,8</b>	<b>-2,3</b>	<b>-2,6</b>	<b>0,6</b>
ESTADOS UNIDOS	19,0	-2,0	-2,5	0,8
JAPON	4,0	-2,7	-2,8	0,4
CANADA	4,1	-3,0	-3,2	0,6
SUIZA	3,3	-2,9	-2,9	0,3
ALEMANIA	2,9	-2,2	-2,3	0,4
ESPAÑA	2,8	-2,0	-2,3	0,6
ITALIA	1,8	-2,2	-2,3	0,5
PAISES BAJOS	2,2	-1,9	-2,3	0,7
BELGICA	0,9	-2,0	-2,3	0,6
REINO UNIDO	0,9	-2,3	-2,7	0,7
<b>ASIA</b>	<b>40,7</b>	<b>-2,3</b>	<b>-2,4</b>	<b>0,5</b>
CHINA	31,5	-2,1	-2,3	0,5
COREA DEL SUR	4,2	-2,6	-2,7	0,4
INDIA	3,5	-3,3	-3,2	0,3
TAILANDIA	0,8	-0,9	-0,8	0,2
TAIWAN	0,7	-3,4	-3,3	0,2
<b>AMERICA LATINA</b>	<b>17,4</b>	<b>0,5</b>	<b>0,2</b>	<b>0,6</b>
BRASIL	5,0	4,2	3,7	0,7
CHILE	3,8	-0,9	-1,1	0,5
ECUADOR	2,8	-2,5	-2,5	0,4
MEXICO	3,1	-1,9	-2,3	0,7
COLOMBIA	2,8	-0,7	-1,0	0,6
<b>TCRM</b>	<b>100,0</b>	<b>-1,9</b>	<b>-2,2</b>	<b>0,6</b>
<i>Indice (2009=100)</i>		<i>108,8</i>	<i>115,5</i>	<i>136,2</i>

1/ Datos de inflación proyectados para la mayoría de países.

**18. El tipo de cambio real bilateral con Estados Unidos registró una apreciación de 2,05 por ciento. Ello resultó de una inflación interna de 0,31 por ciento, una inflación en Estados Unidos de 0,81 por ciento y una apreciación de 2,53 por ciento frente al dólar. En los últimos doce meses el resultado es una depreciación de 5,58 por ciento, que se explica fundamentalmente por la depreciación del sol (3,99 por ciento), dado que la inflación interna como la de Estados Unidos han tenido evoluciones acumuladas similares.**

**Tipo de Cambio Real Bilateral con EEUU**  
(Índice 2009=100)



**19. En los últimos 12 meses, se registró una depreciación real multilateral de 0,71 por ciento.** Esta se asocia a una depreciación nominal del Sol/Canasta de 2,51 por ciento y a una inflación interna (6,15 por ciento) mayor a la inflación externa multilateral (4,29 por ciento). Destaca la depreciación real con respecto a Estados Unidos (5,6 por ciento), Brasil (12,5 por ciento) y China (0,5 por ciento). Este resultado se encuentra en línea con el fortalecimiento acumulado a 12 meses del yuan frente al dólar (1,80 por ciento) y el debilitamiento del sol frente a la moneda norteamericana (3,99 por ciento). La depreciación real multilateral se viene atenuando por el fortalecimiento del sol frente a otras monedas en los últimos meses.

**Tipo de Cambio Real Multilateral por componentes**  
**Febrero 2022**  
**(Variación porcentual doce meses)**

	Pond.	TCR Bilateral	Sol / Unidad	Inflación Externa <sup>1/</sup>
<b>PAISES DESARROLLADOS</b>	<b>41,8</b>	<b>1,3</b>	<b>1,4</b>	<b>6,0</b>
ESTADOS UNIDOS	19,0	5,6	4,0	7,8
JAPON	4,0	-9,3	-4,9	1,2
CANADA	4,1	2,9	3,8	5,2
SUIZA	3,3	-3,1	1,2	1,7
ALEMANIA	2,9	-3,8	-2,5	4,7
ESPAÑA	2,8	-1,3	-2,5	7,4
ITALIA	1,8	-3,2	-2,5	5,4
PAISES BAJOS	2,2	-1,4	-2,5	7,4
BELGICA	0,9	-0,7	-2,5	8,0
REINO UNIDO	0,9	1,4	1,5	6,0
<b>ASIA</b>	<b>40,7</b>	<b>-0,2</b>	<b>4,3</b>	<b>1,6</b>
CHINA	31,5	0,5	5,9	0,7
COREA DEL SUR	4,2	-5,9	-3,5	3,5
INDIA	3,5	1,0	1,0	6,1
TAILANDIA	0,8	-5,7	-4,3	4,6
TAIWAN	0,7	0,8	4,3	2,6
<b>AMERICA LATINA</b>	<b>17,4</b>	<b>1,2</b>	<b>0,0</b>	<b>7,4</b>
BRASIL	5,0	12,5	8,4	10,2
CHILE	3,8	-5,2	-7,0	8,2
ECUADOR	2,8	0,3	4,0	2,4
MEXICO	3,1	4,1	3,1	7,1
COLOMBIA	2,8	-5,3	-6,0	7,0
<b>TCRM</b>	<b>100,0</b>	<b>0,7</b>	<b>2,5</b>	<b>4,3</b>

<sup>1/</sup> Datos de inflación proyectados para la mayoría de países.

**Departamento de Estadísticas de Precios**  
**Subgerencia de Estadísticas Macroeconómicas**  
**Gerencia de Información y Análisis Económico**  
**Gerencia Central de Estudios Económicos**  
**04 de Marzo de 2022**