

INFLACIÓN: ENERO 2020

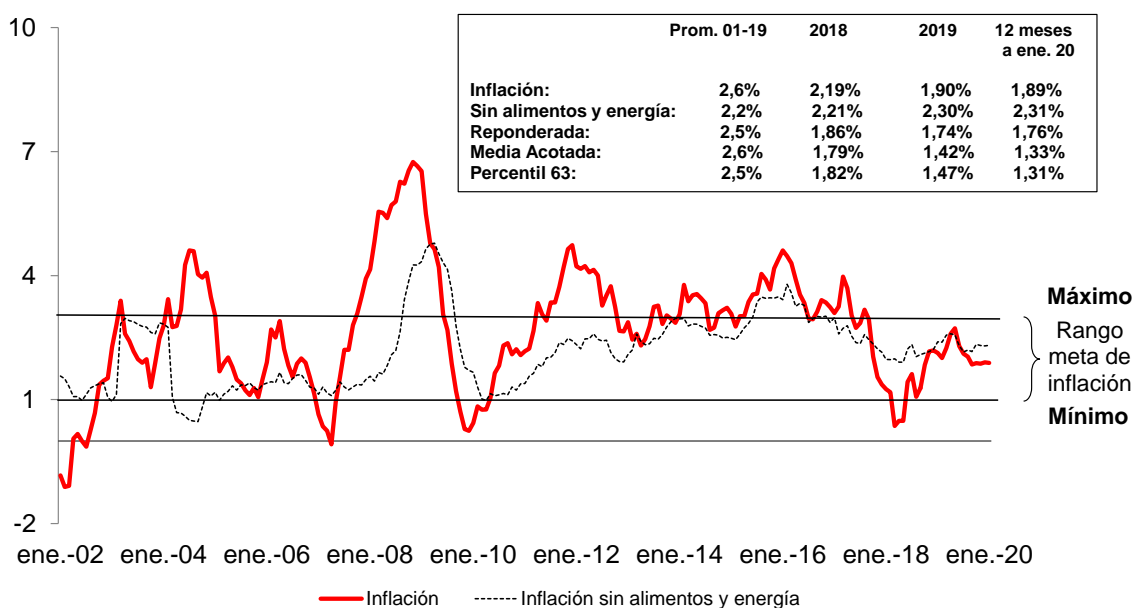
Inflación de enero 2020

1. En enero de 2020 se registró una tasa mensual de inflación de 0,05 por ciento; los incrementos de precios con mayor contribución a la inflación correspondieron a entradas a espectáculos (servicio de televisión por cable) y carne de pollo, mientras que las disminuciones de precios con mayor contribución negativa correspondieron a papa, transporte nacional y pasaje urbano. En los últimos 12 meses, la inflación fue 1,89 por ciento (1,90 por ciento en diciembre).

La inflación sin alimentos y energía fue 0,07 por ciento en el mes y 2,31 por ciento en los últimos doce meses (2,30 por ciento en diciembre). La inflación tendencial reponderada fue 0,17 por ciento en enero y 1,76 por ciento en los últimos 12 meses.

Los precios de alimentos y energía aumentaron 0,04 por ciento en el mes, alcanzando a 1,39 por ciento en los últimos doce meses (1,43 por ciento en diciembre).

INFLACIÓN (Variación porcentual últimos doce meses)



BCRPData/NE03G012001

NOTAS DE ESTUDIOS DEL BCRP

No. 11 - 6 de febrero de 2020

	dic-18	ene-19	feb-19	mar-19	abr-19	may-19	jun-19	jul-19	ago-19	sep-19	oct-19	nov-19	dic-19	ene-20
Inflación total														
Mensual	0,18	0,07	0,13	0,73	0,20	0,15	-0,09	0,20	0,06	0,01	0,11	0,11	0,21	0,05
12 meses	2,19	2,13	2,00	2,25	2,59	2,73	2,29	2,11	2,04	1,85	1,88	1,87	1,90	1,89
Inflación sin alimentos y energía														
Mensual	0,34	0,05	0,12	1,02	0,04	0,14	0,02	0,12	0,14	0,01	0,23	0,04	0,34	0,07
12 meses	2,21	2,40	2,39	2,56	2,59	2,56	2,30	2,15	2,20	2,16	2,34	2,31	2,30	2,31
Precios de alimentos y energía														
Mensual	-0,01	0,08	0,13	0,38	0,39	0,15	-0,21	0,30	-0,03	0,01	-0,03	0,19	0,07	0,04
12 meses	2,17	1,81	1,55	1,88	2,60	2,92	2,28	2,07	1,85	1,49	1,35	1,35	1,43	1,39
Tipo de cambio														
Mensual	-0,32	-0,60	-0,67	-0,51	-0,03	0,86	-0,20	-1,07	2,65	-0,60	0,07	0,36	-0,49	-0,83
12 meses	3,63	4,00	2,25	1,62	2,27	1,79	1,67	0,42	2,72	1,39	0,78	-0,09	-0,26	-0,49

BCRPData/NE03C012001

NOTAS DE ESTUDIOS DEL BCRP

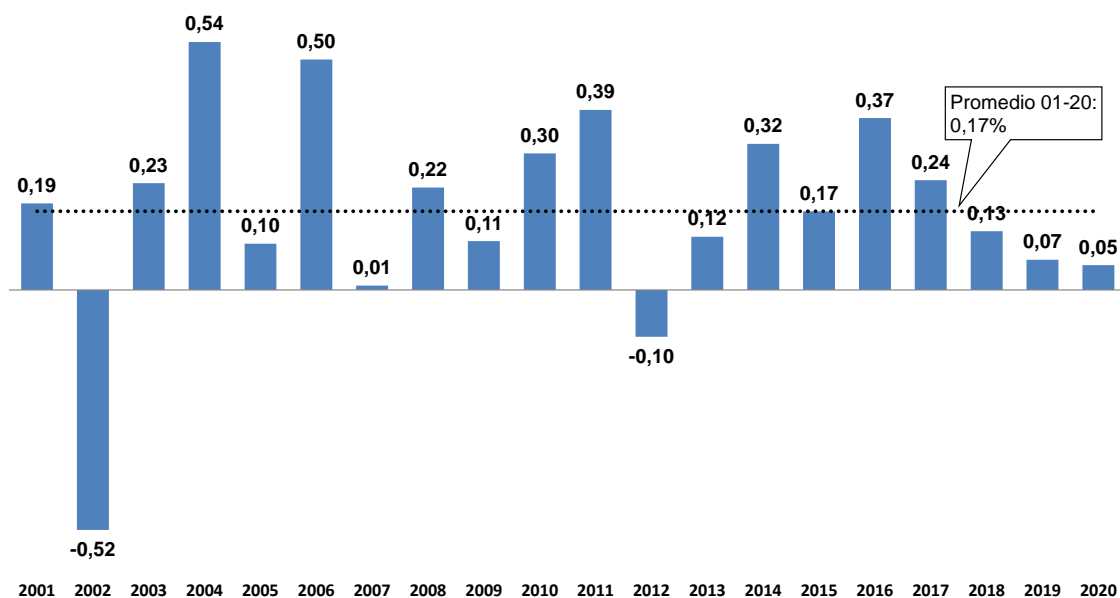
No. 11 - 6 de febrero de 2020

Inflación: Enero 2020 Variaciones porcentuales

	Peso	Promedio	2019	Diciembre 2019		Enero 2020	
		2001-2019		Mes	12 meses	Mes	12 meses
IPC	100,0	2,6	1,90	0,21	1,90	0,05	1,89
1. IPC sin alimentos y energía	56,4	2,2	2,30	0,34	2,30	0,07	2,31
i. Bienes	21,7	1,8	1,39	0,03	1,39	0,03	1,39
ii. Servicios	34,8	2,4	2,86	0,52	2,86	0,09	2,87
Educación	9,1	4,1	5,2	0,0	5,2	0,0	4,9
Alquileres	2,4	0,5	0,7	0,0	0,7	0,0	0,8
Entradas a espectáculos	1,7	1,8	3,8	-0,1	3,8	5,7	9,6
Pasaje urbano	8,5	2,4	2,2	1,1	2,2	-0,3	2,3
Transporte nacional	0,3	3,6	2,0	24,1	2,0	-8,7	-0,1
Resto de servicios	12,7	1,5	1,4	0,1	1,4	0,0	0,9
2. Alimentos y energía	43,6	3,1	1,43	0,07	1,43	0,04	1,39
i. Alimentos	37,8	3,1	1,00	0,10	1,00	0,05	1,11
Carne de pollo	3,0	1,6	-7,3	1,9	-7,3	1,8	-0,9
Papa	0,9	4,3	12,6	-0,1	12,6	-3,6	2,0
Mandarina	0,2	1,4	17,4	9,7	17,4	9,3	11,2
Papaya	0,2	5,0	-18,1	-0,8	-18,1	7,3	-8,6
Palta	0,1	4,8	15,8	3,6	15,8	-10,3	5,1
Pescado fresco y congelado	0,7	2,7	-2,5	-2,6	-2,5	-2,6	-7,2
Comidas fuera del hogar	11,7	3,5	1,7	0,1	1,7	0,1	1,6
Resto	21,0	2,9	1,1	-0,1	1,1	0,0	1,2
ii. Energía	5,7	2,9	4,32	-0,10	4,32	-0,03	3,20
Combustibles	2,8	2,3	-0,4	-0,6	-0,4	-0,1	0,1
Gasolina y lubricantes	1,3	2,0	0,6	-1,0	0,6	-0,1	2,0
Gas	1,4	1,2	-1,7	-0,2	-1,7	-0,1	-1,8
Electricidad	2,9	2,8	8,0	0,3	8,0	0,1	5,5

BCRPData/NE03C022001

IPC Variación porcentual de enero



BCRPData/NE03G022001

Contribución ponderada a la inflación de enero

- Los rubros con mayor contribución al alza fueron entradas a espectáculos, carne de pollo, zanahoria, mandarina y otras hortalizas. Por el contrario, los rubros con mayor contribución ponderada negativa fueron papa, transporte nacional, pasaje urbano, palta y plátano.

CONTRIBUCIÓN PONDERADA A LA INFLACIÓN: ENERO 2020

Positiva	Peso	Var. %	Contribución	Índice rubro/ IPC	Negativa	Peso	Var. %	Contribución	Índice rubro/ IPC
Entradas a espectáculos	1,7	5,7	0,09	95,9	Papa	0,9	-3,6	-0,04	117,0
Carne de pollo	3,0	1,8	0,05	86,4	Transporte nacional	0,3	-8,7	-0,03	102,6
Zanahoria	0,1	17,0	0,02	119,8	Pasaje urbano	8,5	-0,3	-0,03	94,4
Mandarina	0,2	9,3	0,02	112,9	Palta	0,1	-10,3	-0,02	165,8
Otras hortalizas	0,4	4,4	0,02	128,8	Plátano	0,3	-4,2	-0,02	131,4
Comidas fuera del hogar	11,7	0,1	0,02	117,1	Pescado fresco y congelado	0,7	-2,6	-0,02	92,1
Papaya	0,2	7,3	0,01	113,4	Compra de vehículos	1,6	-0,9	-0,02	104,2
Legumbres frescas	0,2	3,6	0,01	117,7	Limón	0,2	-7,6	-0,02	121,2
Naranja de jugo	0,1	6,9	0,01	114,4	Otras frutas frescas	0,4	-3,3	-0,01	94,9
Carne de res	1,2	0,4	0,01	108,9	Cebolla	0,4	-3,9	-0,01	73,4
Total			0,26		Total			-0,22	

BCRPData/NE03C032001

Principales aumentos de precios del mes

- a) **Entradas a espectáculos (5,7 por ciento):** Reajuste de la tarifa del servicio de televisión por cable de 10,1 por ciento.
- b) **Carne de pollo (1,8 por ciento):** Menor oferta en el canal mayorista con relación al mes de diciembre luego de la campaña por las fiestas de fin de año. Las ventas en los centros de distribución disminuyeron de 925 mil unidades en diciembre a 873 mil unidades en enero.
- c) **Zanahoria (17 por ciento):** En esta época del año comienza la campaña de Junín, con una participación mayor al 75 por ciento en el total del abastecimiento de Lima. Influyó en este resultado que el cultivo se encuentre afectado por una enfermedad viral cuyo tratamiento eleva los costos de producción.
- d) **Mandarina (9,3 por ciento):** Menor abastecimiento estacional. En enero concluyen las cosechas de las variedades “malvácea” y “río de oro”. Por otra parte aumenta la cosecha de la variedad “satsuma”, pero que recién alcanza su mayor producción en los meses de marzo a mayo.
- e) **Otras hortalizas (4,4 por ciento):** Se registraron alzas de precios en lechuga (13,7 por ciento), brócoli (9,4 por ciento) y espinaca (9,1 por ciento), productos cuya demanda aumenta en verano, y a los que el incremento de la temperatura afecta su calidad y por ende la oferta.
- f) **Comidas fuera del hogar (0,1 por ciento):** Las mayores alzas se registraron en arroz chaufa (0,3 por ciento) y lomo saltado, menú y desayuno en restaurante (0,2 por ciento, respectivamente). La variación de los últimos doce meses fue 1,6 por ciento.
- g) **Papaya (7,3 por ciento):** Mayor demanda estacional y menor abastecimiento (-4 por ciento con respecto a diciembre y -5 por ciento con respecto a enero 2019), en lo que influyó la menor participación de Ucayali, región donde se registraron fuertes lluvias y problemas en el transporte.
- h) **Legumbres frescas (3,6 por ciento):** El mayor incremento se registró en el precio de la arveja, tanto en la variedad criolla (6,1 por ciento) como en la variedad americana (3,2 por ciento). Ello debido a la mayor demanda estacional y a las lluvias y granizadas en las zonas alto andinas de la sierra central, lo que disminuyó la oferta del producto de primera calidad.

Principales disminuciones de precios del mes

- i) **Papa (-3,6 por ciento):** Mayor abastecimiento procedente de Huánuco y Junín, lo que contrarrestó la menor oferta de los valles de Lima cuya campaña está por concluir. Desde fines de la primera semana de enero se atenuaron las lluvias lo que permitió aumentar las cosechas y la comercialización del producto procedente de la sierra central.
- j) **Transporte nacional (-8,7 por ciento):** Refleja la normalización de los precios luego de las fiestas de fin de año.

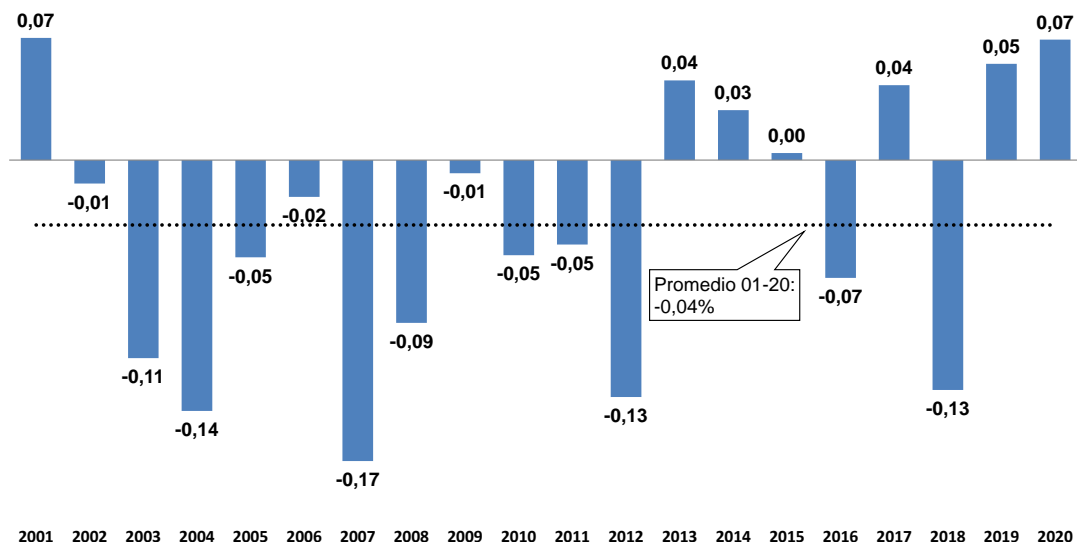


NOTAS DE ESTUDIOS DEL BCRP

No. 11 - 6 de febrero de 2020

- k) **Pasaje urbano (-0,3 por ciento):** Se registró una disminución en la tarifa del servicio de taxi (-1,1 por ciento) por la normalización de la demanda después de los feriados de fin de año.
 - l) **Palta (-10,3 por ciento):** Menor precio de la variedad “fuerte” (-11,2 por ciento) ante un aumento de su abastecimiento de 38 TM diarias en diciembre a 47 TM en enero. La principal región de procedencia es Lima a lo que se sumó la mayor participación del producto procedente de La Libertad y de Ancash.
 - m) **Pescado fresco y congelado (-2,6 por ciento):** Se registraron rebajas en los precios de jurel (-3,5 por ciento) y bonito (-2,8 por ciento) que son las especies de mayor ponderación en la canasta de consumo ante un aumento de su abastecimiento. El abastecimiento de jurel pasó de 10 TM diarias en diciembre a 74 TM diarias en enero, y el de bonito de 136 TM diarias a 152 TM diarias en el mismo período. A ello se sumó el menor precio del perico (-8,9 por ciento), especie que se encuentra en plena temporada de pesca.
 - n) **Compra de vehículos (-0,9 por ciento):** Los precios de los automóviles disminuyeron en promedio 1,0 por ciento, y los de las motocicletas 0,5 por ciento. Ello por efecto de la política comercial de las empresas automotrices, a lo que se sumó la disminución del tipo de cambio.
 - o) **Limón (-7,6 por ciento):** Aumento del abastecimiento (9 por ciento con respecto a diciembre y 15 por ciento con respecto a enero de 2019). Ello por el aumento de áreas sembradas en la costa norte del país durante el año 2018 y por condiciones climáticas favorables para el cultivo.
 - p) **Combustibles (-0,1 por ciento):** Caída de los precios resultado principalmente de la reducción del margen minorista de los gasoholes.
- 3. La inflación sin alimentos y energía fue 0,07 por ciento en enero**, lo que reflejó la evolución de los precios de los componentes de bienes (0,03 por ciento) y de servicios (0,09 por ciento). En servicios destacó el incremento de entradas a espectáculos, por el alza de 10,1 por ciento del servicio de televisión por cable.

IPC sin alimentos y energía Variación porcentual de enero



BCRPData/NE03G032001

4. El índice de precios de alimentos y energía registró variaciones de 0,04 por ciento en el mes y 1,39 por ciento en los últimos 12 meses. Los precios de los alimentos aumentaron 0,05, mientras que los de energía disminuyeron 0,03 por ciento en el mes, por la caída de gasolina y gas (-0,1 por ciento, cada uno).

	dic-18	ene-19	feb-19	mar-19	abr-19	may-19	jun-19	jul-19	ago-19	sep-19	oct-19	nov-19	dic-19	ene-20
Precios de alimentos y energía														
Mensual	-0,01	0,08	0,13	0,38	0,39	0,15	-0,21	0,30	-0,03	0,01	-0,03	0,19	0,07	0,04
12 meses	2,17	1,81	1,55	1,88	2,60	2,92	2,28	2,07	1,85	1,49	1,35	1,35	1,43	1,39
Precios de alimentos														
Mensual	0,02	-0,07	0,05	0,43	0,35	0,13	-0,25	0,30	0,11	0,06	-0,23	0,01	0,10	0,05
12 meses	1,95	1,53	1,49	1,90	2,65	2,74	2,06	1,84	1,78	1,43	1,13	0,92	1,00	1,11
Precios de energía														
Mensual	-0,21	1,06	0,64	0,06	0,63	0,29	-0,01	0,30	-0,98	-0,32	1,32	1,37	-0,10	-0,03
12 meses	3,67	3,69	2,00	1,77	2,27	4,07	3,76	3,58	2,33	1,89	2,78	4,20	4,32	3,20

BCRPData/NE03C042001

Indicadores de inflación tendencial

5. Entre los indicadores tendenciales dos mostraron variaciones mensuales mayores y uno una variación menor a las registradas en el mes previo. En el caso de las variaciones anuales, dos de los indicadores registraron variaciones mayores y uno menor a las de diciembre. Todos los indicadores se mantuvieron dentro del rango meta de inflación.

NOTAS DE ESTUDIOS DEL BCRP

No. 11 - 6 de febrero de 2020

INDICADORES TENDENCIALES MENSUALES DE INFLACIÓN

	Variación porcentual mensual				
	IPC	Reponderada ^{1/}	Media acotada ^{2/}	Percentil 63 ^{3/}	IPC sin alimentos y energía ^{4/}
ene-18	0,13	0,11	0,16	0,19	-0,13
feb-18	0,25	0,16	0,16	0,14	0,14
mar-18	0,49	0,38	0,25	0,18	0,85
abr-18	-0,14	0,09	0,12	0,12	0,01
may-18	0,02	0,11	0,14	0,16	0,17
jun-18	0,33	0,23	0,17	0,20	0,28
jul-18	0,38	0,20	0,23	0,20	0,27
ago-18	0,13	0,13	0,14	0,17	0,09
sep-18	0,19	0,12	0,08	0,09	0,04
oct-18	0,08	0,10	0,09	0,11	0,06
nov-18	0,12	0,08	0,08	0,09	0,07
dic-18	0,18	0,15	0,14	0,16	0,34
ene-19	0,07	0,15	0,17	0,23	0,05
feb-19	0,13	0,13	0,18	0,13	0,12
mar-19	0,73	0,41	0,20	0,20	1,02
abr-19	0,20	0,10	0,07	0,08	0,04
may-19	0,15	0,20	0,12	0,14	0,14
jun-19	-0,09	0,06	0,06	0,04	0,02
jul-19	0,20	0,13	0,09	0,11	0,12
ago-19	0,06	0,09	0,09	0,10	0,14
sep-19	0,01	0,12	0,11	0,14	0,01
oct-19	0,11	0,13	0,14	0,11	0,23
nov-19	0,11	0,10	0,10	0,12	0,04
dic-19	0,21	0,11	0,08	0,06	0,34
ene-20	0,05 ↓	0,17 ↑	0,08 →	0,07 ↑	0,07 ↓

BCRPData/NE03C052001

NOTAS DE ESTUDIOS DEL BCRP

No. 11 - 6 de febrero de 2020

INDICADORES TENDENCIALES ANUALES DE INFLACIÓN

	Variación porcentual 12 meses				
	IPC	Reponderada ^{1/}	Media acotada ^{2/}	Percentil 63 ^{3/}	IPC sin alimentos y energía ^{4/}
2001-2019					
Var% promedio	2,59	2,51	2,58	2,53	2,15
Desv. estándar	0,31	0,14	0,12	0,13	0,23
mar-18	0,36	1,93	1,58	1,50	1,99
jun-18	1,43	1,88	1,61	1,67	2,23
oct-18	1,84	1,86	1,76	1,76	2,13
dic-18	2,19	1,87	1,79	1,82	2,21
ene-19	2,13	1,91	1,80	1,86	2,40
feb-19	2,00	1,87	1,81	1,85	2,39
mar-19	2,25	1,90	1,76	1,87	2,56
abr-19	2,59	1,91	1,71	1,83	2,59
may-19	2,73	2,01	1,69	1,82	2,56
jun-19	2,29	1,84	1,58	1,66	2,30
jul-19	2,11	1,77	1,44	1,57	2,15
ago-19	2,04	1,73	1,39	1,50	2,20
sep-19	1,85	1,73	1,41	1,55	2,16
oct-19	1,88	1,76	1,46	1,56	2,34
nov-19	1,87	1,79	1,48	1,58	2,31
dic-19	1,90	1,74	1,42	1,47	2,30
ene-20	1,89 ↓	1,76 ↑	1,33 ↓	1,31 ↓	2,31 ↑

^{1/} Reponderada: Reduce el peso de los rubros con mayor volatilidad, dividiendo las ponderaciones originales de cada rubro entre la desviación estándar de sus variaciones porcentuales mensuales.

^{2/} Media acotada: Promedio ponderado de las variaciones porcentuales de precios ubicada entre los percentiles 34 y 84.

^{3/} Percentil 63: Corresponde a la variación porcentual del rubro ubicado en el percentil 63.

^{4/} IPC sin alimentos y energía: IPC excluyendo alimentos, combustibles y electricidad.

BCRPData/NE03C062001

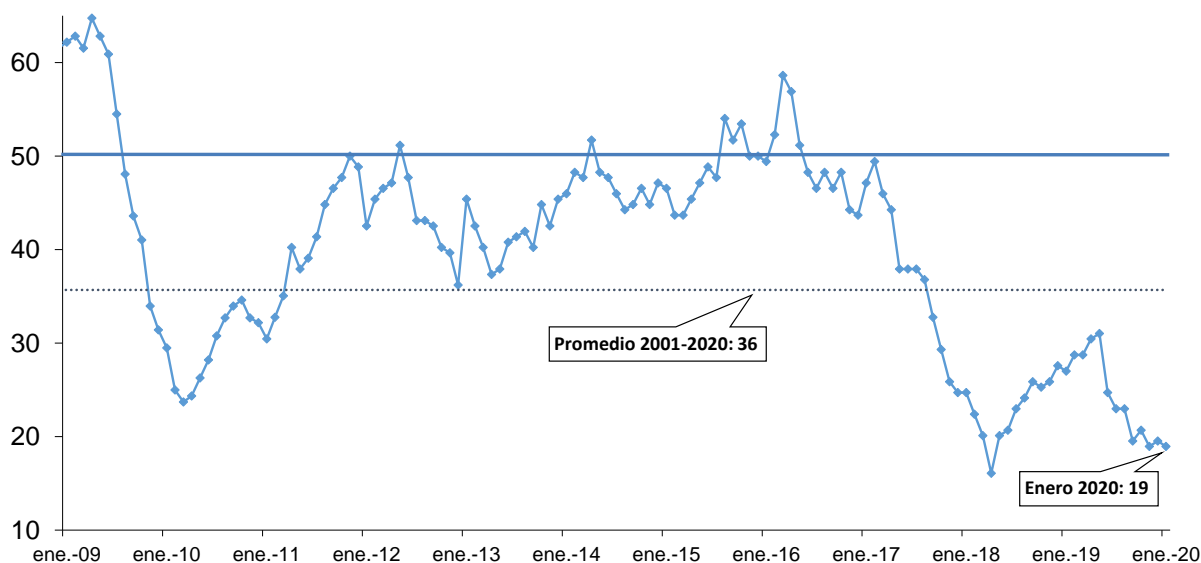
Índices de dispersión

6. En enero el índice de dispersión del IPC disminuyó respecto al registrado en diciembre. El porcentaje de rubros con variación mayor a 3 por ciento en los últimos doce meses fue 19 por ciento, por debajo de su promedio 2001-2019 (36 por ciento).

NOTAS DE ESTUDIOS DEL BCRP

No. 11 - 6 de febrero de 2020

Porcentaje de rubros del IPC con variación interanual de precios mayor a 3%



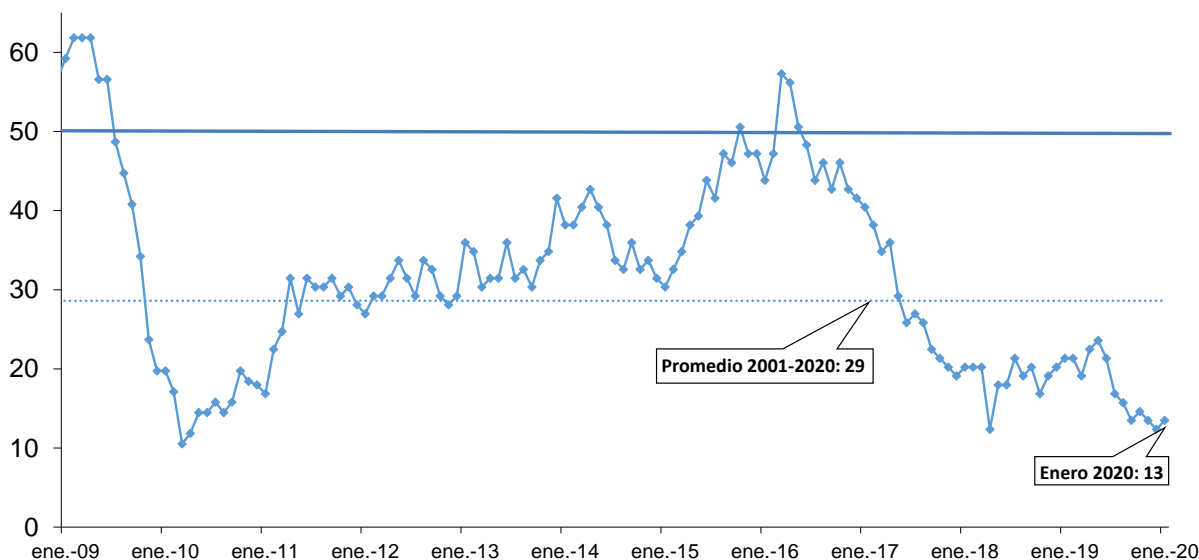
BCRPData/NE03G042001

	feb-19	mar-19	abr-19	may-19	jun-19	jul-19	ago-19	sep-19	oct-19	nov-19	dic-19	ene-20
Índice	29	29	30	31	25	23	23	20	21	19	20	19
Número de rubros:												
Rubros con variación mayor a 3%	50	50	53	54	43	40	40	34	36	33	34	33
Rubros con variación menor a 3%	124	124	121	120	131	134	134	140	138	141	140	141

BCRPData/NE03C072001

7. **El índice de dispersión de las tasas de inflación sin alimentos y energía (que comprende los rubros de precios en promedio más estables) aumentó respecto del mes previo, alcanzando un 13 por ciento.** El índice de precios sin alimentos y energía está compuesto por 89 rubros, de los cuales 52 son clasificados como bienes y 37 como servicios. Del total de estos el 13 por ciento muestra un incremento en los últimos 12 meses mayor a 3 por ciento.

Porcentaje de rubros del IPC sin alimentos y energía con variación interanual de precios mayor a 3%



BCRPData/NE03G052001

	feb-19	mar-19	abr-19	may-19	jun-19	jul-19	ago-19	sep-19	oct-19	nov-19	dic-19	ene-20
Índice	21	19	22	24	21	17	16	13	15	13	12	13
Número de rubros:												
Rubros sin alimentos y energía con variación mayor a 3%	19	17	20	21	19	15	14	12	13	12	11	12
Rubros sin alimentos y energía con variación menor a 3%	70	72	69	68	70	74	75	77	76	77	78	77

BCRPData/NE03C082001

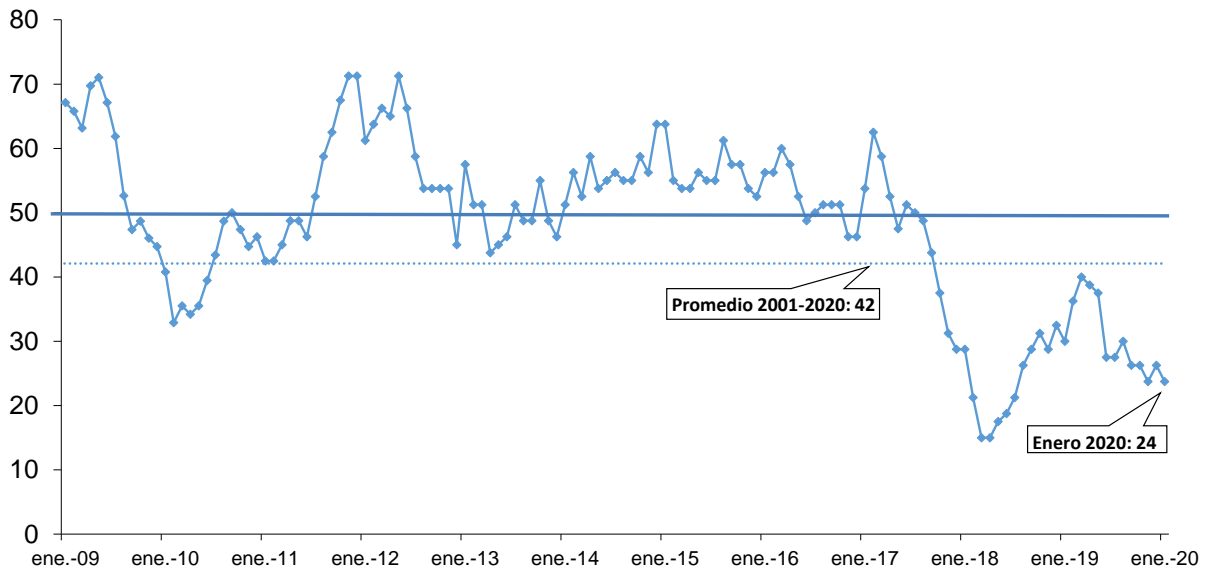
- 8. El índice de dispersión de alimentos con variación mayor a 3 por ciento en los últimos 12 meses fue 24 por ciento en enero, manteniéndose por debajo de sus niveles promedio de largo plazo.**



NOTAS DE ESTUDIOS DEL BCRP

No. 11 - 6 de febrero de 2020

Porcentaje de alimentos con variación interanual de precios mayor a 3%



BCRPData/NE03G062001

	feb-19	mar-19	abr-19	may-19	jun-19	jul-19	ago-19	sep-19	oct-19	nov-19	dic-19	ene-20
Índice	36	40	39	38	28	28	30	26	26	24	26	24
Número de rubros:												
Alimentos con variación mayor a 3%	29	32	31	30	22	22	24	21	21	19	21	19
Alimentos con variación menor a 3%	51	48	49	50	58	58	56	59	59	61	59	61

BCRPData/NE03C092001

Inflación por ciudades

9. En enero la inflación nacional fue 0,05 por ciento en el mes y 1,87 por ciento en los últimos 12 meses (1,88 por ciento en diciembre).

IPC Nacional: Enero 2020

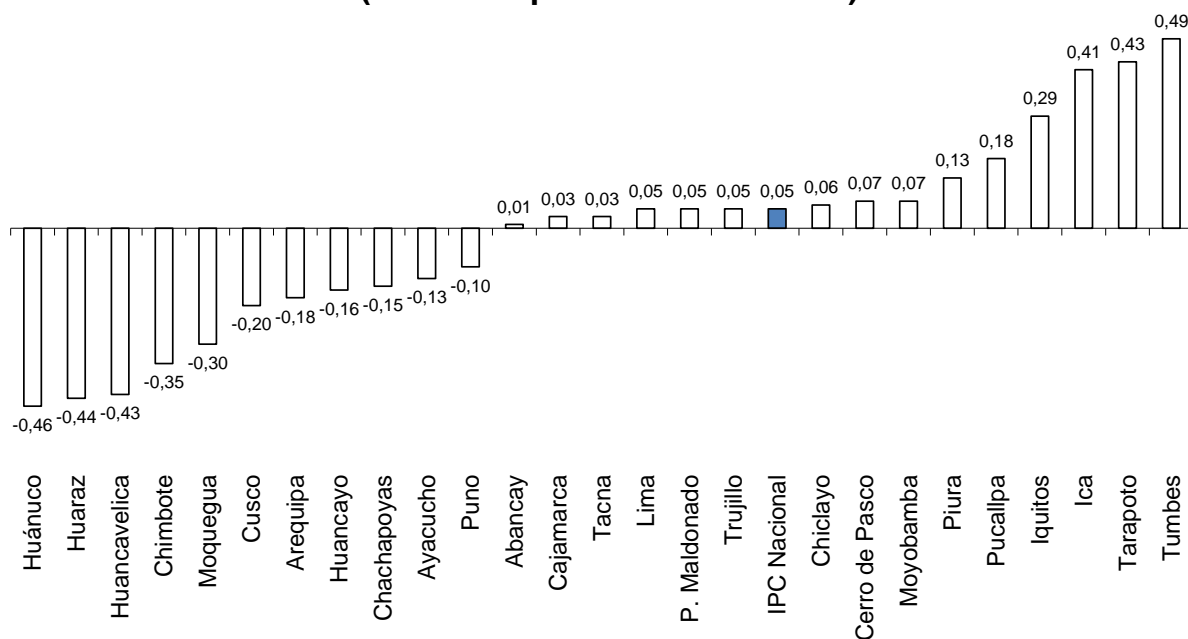
Variación porcentual

	Peso	Mes	12 meses
INDICE GENERAL	100,0	0,05	1,87
Alimentos y bebidas	39,8	0,02	1,22
Vestido y calzado	5,7	0,07	0,46
Alquiler de vivienda, combustibles y electricidad	8,7	0,12	2,69
Muebles, enseres y mantenimiento de la vivienda	5,6	0,09	0,95
Cuidados y conservación de la salud	3,5	0,09	2,03
Transportes y comunicaciones	15,8	-0,48	1,46
Esparcimiento, diversión, servicios culturales y de enseñanza	14,1	0,52	4,51
Otros bienes y servicios	6,8	0,13	1,76

BCRPData/NE03C102001

10. Los mayores aumentos mensuales de precios se registraron en Tumbes (0,49 por ciento), Tarapoto (0,43 por ciento), Ica (0,41 por ciento) e Iquitos (0,29 por ciento).

INFLACIÓN DE ENERO 2020 POR CIUDADES (Variación porcentual mensual)



BCRPData/NE03G072001

NOTAS DE ESTUDIOS DEL BCRP

No. 11 - 6 de febrero de 2020

Rubros de mayor contribución al alza a la inflación del mes

Tumbes	Peso	Var%	Contr. Pond.
Carne de pollo	3,6	11,6	0,33
Pescado fresco y congelado	2,4	4,2	0,11
Papaya	0,1	56,5	0,08
Electricidad	2,3	1,5	0,04
Entradas a espectáculos	1,3	3,8	0,04

Tarapoto	Peso	Var%	Contr. Pond.
Consumo de agua	1,1	13,3	0,14
Azúcar	0,8	10,0	0,07
Pescado en conserva	0,7	5,5	0,04
Tomate	0,3	11,7	0,03
Comidas fuera del hogar	14,5	0,1	0,03

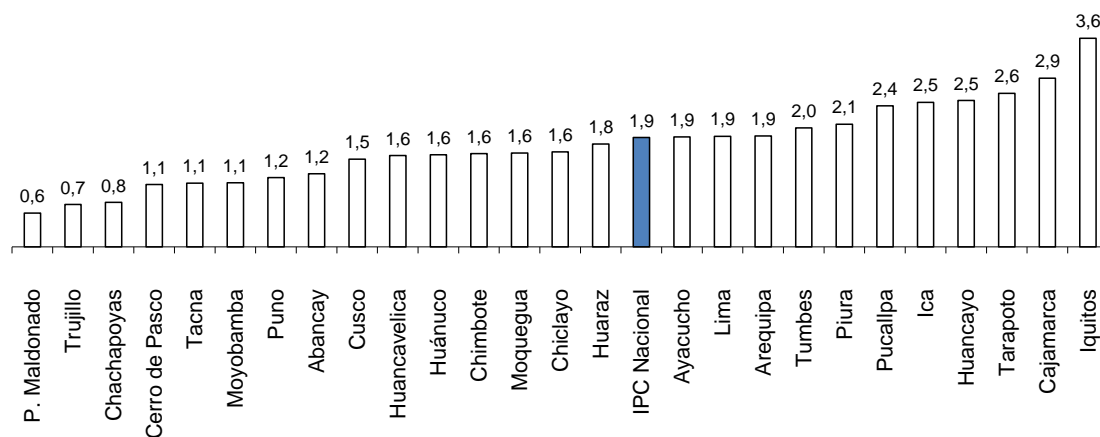
Ica	Peso	Var%	Contr. Pond.
Empleados del hogar	1,4	6,0	0,17
Pasaje urbano	9,7	0,8	0,09
Comidas fuera del hogar	11,3	0,5	0,06
Carne de pollo	3,6	1,7	0,05
Otras hortalizas	0,4	6,1	0,03

Iquitos	Peso	Var%	Contr. Pond.
Pescado fresco y congelado	1,8	4,9	0,10
Tomate	0,3	19,8	0,05
Artículos del cuidado personal	7,5	0,7	0,05
Papaya	0,2	16,9	0,04
Otras frutas frescas	0,8	2,8	0,03

BCRPData/NE03C112001

11. Las ciudades con mayor inflación en los últimos 12 meses fueron Iquitos (3,6 por ciento), Cajamarca (2,9 por ciento), Tarapoto (2,6 por ciento) y Huancayo (2,5 por ciento). Los rubros con mayores contribuciones a la inflación anual fueron pasaje urbano, cerveza, comidas fuera del hogar y matrícula y pensión de enseñanza.

INFLACIÓN POR CIUDADES ENERO 2020 (Variación porcentual últimos doce meses)



BCRPData/NE03G082001

Rubros de mayor contribución al alza a la inflación últimos doce meses

Iquitos	Peso	Var%	Contr. Pond.
Comidas fuera del hogar	17,1	5,6	1,07
Pasaje urbano	6,7	12,5	0,90
Otras hortalizas	1,7	28,1	0,61
Pan	2,4	19,9	0,38
Cerveza	2,0	13,8	0,29

Cajamarca	Peso	Var%	Contr. Pond.
Pasaje urbano	7,1	17,5	1,23
Papa	1,3	33,6	0,54
Comidas fuera del hogar	9,4	3,2	0,36
Electricidad	2,2	11,0	0,29
Artículos del cuidado personal	5,5	4,1	0,23

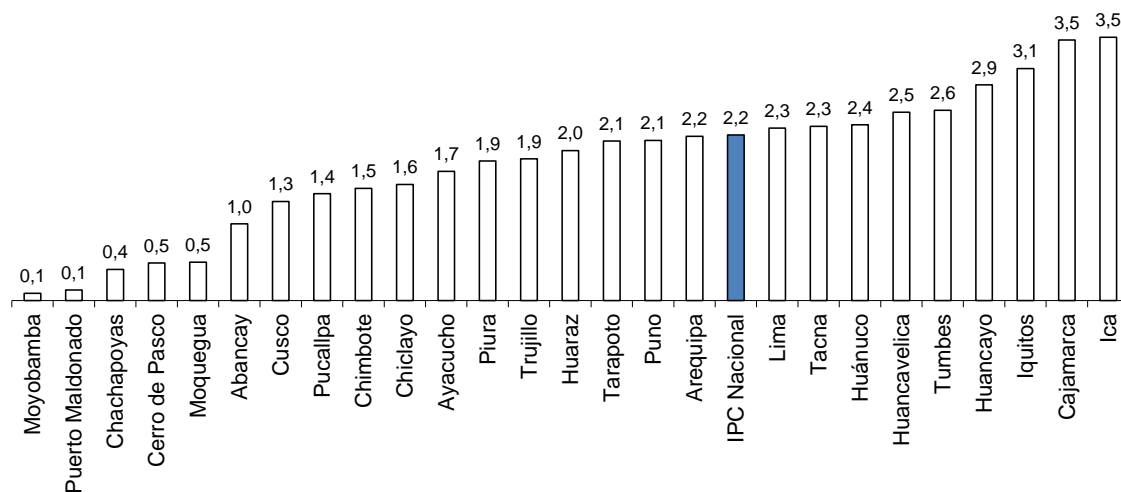
Tarapoto	Peso	Var%	Contr. Pond.
Comidas fuera del hogar	14,5	3,4	0,61
Matrícula y pensión de enseñanza	5,7	7,0	0,45
Cerveza	1,5	16,8	0,26
Consumo de agua	1,1	16,7	0,18
Otras hortalizas	1,4	10,9	0,13

Huancayo	Peso	Var%	Contr. Pond.
Matrícula y pensión de enseñanza	8,2	8,5	0,77
Comidas fuera del hogar	12,7	3,1	0,47
Papa	1,5	15,1	0,26
Cerveza	1,0	19,3	0,19
Electricidad	2,3	5,3	0,14

BCRPData/NE03C122001

12. La variación anual del IPC nacional sin alimentos y energía fue 2,2 por ciento. En ocho ciudades se registró una variación de precios mayor a la de Lima, mientras que 17 ciudades registraron una variación menor.

INFLACIÓN SIN ALIMENTOS Y ENERGÍA POR CIUDADES ENERO 2020 (Variación porcentual últimos doce meses)



BCRPData/NE03G092001

NOTAS DE ESTUDIOS DEL BCRP

No. 11 - 6 de febrero de 2020

Rubros de mayor contribución al alza a la inflación sin alimentos y energía últimos doce meses

Ica	Peso	Var%	Contr. Pond.
Pasaje urbano	9,7	3,8	0,44
Empleados del hogar	1,4	10,6	0,29
Matrícula y pensión de enseñanza	5,7	3,9	0,27
Productos medicinales	2,0	9,1	0,15
Artículos del cuidado personal	5,5	2,4	0,12

Cajamarca	Peso	Var%	Contr. Pond.
Pasaje urbano	7,1	17,5	1,23
Artículos del cuidado personal	5,5	4,1	0,23
Matrícula y pensión de enseñanza	7,1	1,8	0,14
Entradas a espectáculos	1,2	2,8	0,03
Productos medicinales	2,0	1,3	0,03

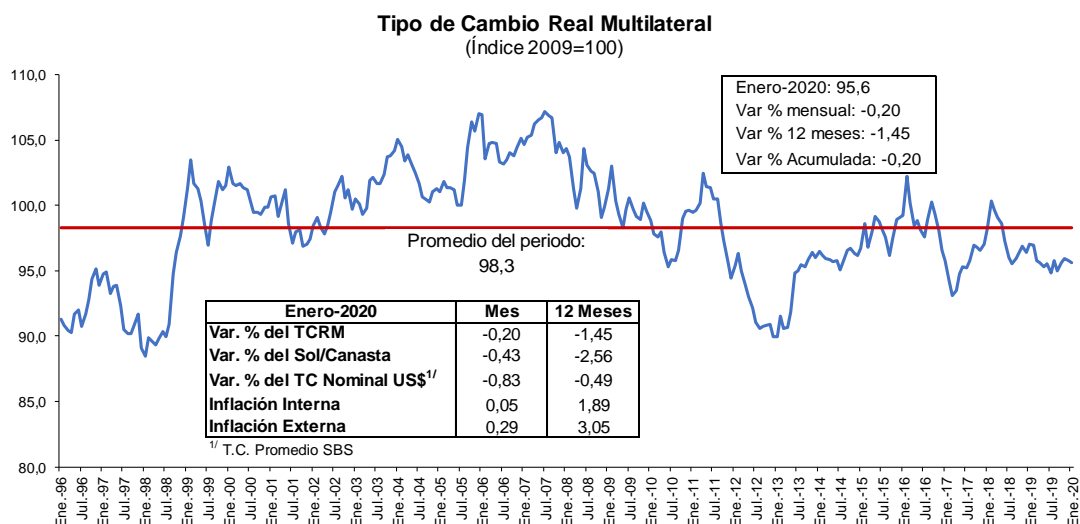
Iquitos	Peso	Var%	Contr. Pond.
Pasaje urbano	6,7	12,5	0,90
Matrícula y pensión de enseñanza	3,6	4,7	0,19
Pasaje de avión	0,7	24,7	0,11
Empleados del hogar	1,2	5,1	0,06
Productos medicinales	1,7	3,6	0,06

Huancayo	Peso	Var%	Contr. Pond.
Matrícula y pensión de enseñanza	8,2	8,5	0,77
Productos medicinales	1,9	5,8	0,09
Consumo de agua	1,4	5,2	0,07
Empleados del hogar	1,1	6,6	0,06
Artículos del cuidado personal	4,0	1,5	0,06

BCRPData/NE03C132001

Tipo de cambio Multilateral

13. En términos nominales, se registró una apreciación multilateral de 0,43 por ciento en enero, en línea con la apreciación nominal del sol frente al dólar de 0,83 por ciento. Adicionalmente, con la inflación doméstica (0,05 por ciento) menor a la inflación externa multilateral (0,29 por ciento) determinaron una apreciación real multilateral de 0,20 por ciento.



BCRPData/NE03G112001

14. En términos reales, destacó la apreciación bilateral mensual con nuestros socios comerciales como Estados Unidos (0,5 por ciento) y Brasil (1,7 por ciento), mientras que se registró una depreciación bilateral con China (1 por ciento).

NOTAS DE ESTUDIOS DEL BCRP

No. 11 - 6 de febrero de 2020

Tipo de Cambio Real Multilateral por componentes Enero 2020 (Variación porcentual mensual)

	Pond.	TCR Bilateral	Sol / Unidad Monetaria	Inflación Externa 1/
PAISES DESARROLLADOS	42,5	-0,7	-0,8	0,1
ESTADOS UNIDOS	21,3	-0,5	-0,8	0,4
JAPON	4,1	-0,9	-1,0	0,2
CANADA	2,0	0,1	-0,2	0,4
SUIZA	2,8	0,2	0,5	-0,2
ALEMANIA	2,8	-1,6	-1,0	-0,6
ESPAÑA	3,5	-2,0	-1,0	-1,0
ITALIA	1,7	-0,8	-1,0	0,2
PAISES BAJOS	2,1	-1,1	-1,0	0,0
BELGICA	1,0	-0,4	-1,0	0,6
REINO UNIDO	1,2	-1,8	-1,1	-0,6
ASIA	39,5	0,6	0,1	0,5
CHINA	29,4	1,0	0,4	0,6
COREA DEL SUR	4,3	-0,2	-0,3	0,2
INDIA	4,3	-0,8	-1,0	0,2
TAILANDIA	0,7	-1,7	-1,7	0,0
TAIWAN	0,8	-0,4	-0,1	-0,2
AMERICA LATINA	18,0	-0,6	-0,9	0,4
BRASIL	5,1	-1,7	-1,9	0,3
CHILE	3,4	-1,8	-2,0	0,3
ECUADOR	3,5	-0,6	-0,8	0,3
MEXICO	3,0	1,1	0,8	0,3
COLOMBIA	3,0	1,2	0,6	0,6
TCRM	100,0	-0,2	-0,4	0,3
<i>Indice (2009=100)</i>		95,6	98,1	129,5

1/ Datos de inflación proyectados para la mayoría de países.

BCRPData/NE03C142001

15. En los últimos 12 meses, se registró una apreciación real multilateral de 1,45 por ciento. Esta se asocia a una apreciación nominal del Sol/Canasta de 2,6 por ciento y a una inflación interna (1,89 por ciento) menor a la inflación externa multilateral (3,05 por ciento).

NOTAS DE ESTUDIOS DEL BCRP

No. 11 - 6 de febrero de 2020

Tipo de Cambio Real Multilateral por componentes Enero 2020 (Variación porcentual doce meses)

	Pond.	TCR Bilateral	Sol / Unidad	Inflación Externa ^{1/}
PAISES DESARROLLADOS	42,5	-1,0	-1,0	1,9
ESTADOS UNIDOS	21,3	0,1	-0,5	2,5
JAPON	4,1	-2,0	-0,8	0,7
CANADA	2,0	1,8	1,1	2,6
SUIZA	2,8	-0,1	1,5	0,3
ALEMANIA	2,8	-3,4	-3,3	1,8
ESPAÑA	3,5	-4,1	-3,3	1,1
ITALIA	1,7	-4,6	-3,3	0,6
PAISES BAJOS	2,1	-2,6	-3,3	2,7
BELGICA	1,0	-3,6	-3,3	1,6
REINO UNIDO	1,2	0,3	0,8	1,5
ASIA	39,5	0,0	-2,4	4,4
CHINA	29,4	0,1	-2,5	4,6
COREA DEL SUR	4,3	-5,4	-4,4	0,9
INDIA	4,3	4,6	-1,2	7,9
TAILANDIA	0,7	2,8	3,8	0,9
TAIWAN	0,8	1,0	2,1	0,8
AMERICA LATINA	18,0	-5,5	-6,5	2,9
BRASIL	5,1	-8,4	-10,5	4,3
CHILE	3,4	-12,4	-13,5	3,1
ECUADOR	3,5	-2,3	-0,5	0,0
MEXICO	3,0	2,6	1,4	3,1
COLOMBIA	3,0	-3,7	-5,5	3,8
TCRM	100,0	-1,4	-2,6	3,1

1/ Datos de inflación proyectados para la mayoría de países.

BCRPData/NE03C152001

Departamento de Estadísticas de Precios
Subgerencia de Estadísticas Macroeconómicas
Gerencia de Información y Análisis Económico
Gerencia Central de Estudios Económicos