

NOTAS DE ESTUDIOS DEL BCRP

No. 48 – 8 de julio de 2016

Balanza Comercial – Mayo 2016¹

Balanza Comercial

1. Las exportaciones totales ascendieron a US\$ 2 826 millones en mayo, superiores en 6,2 por ciento a las de mayo de 2015, con lo que se acumularon US\$ 13 321 millones en los cinco primeros meses del año. En el mes, las ventas al exterior de productos tradicionales fueron US\$ 1 995 millones y los envíos no tradicionales ascendieron a US\$ 822 millones.

Las importaciones fueron US\$ 2 760 millones en el mes y US\$ 13 879 millones en el acumulado del año. La mayor parte de las importaciones del mes correspondieron a insumos (US\$ 1 166 millones), seguido de bienes de capital (US\$ 919 millones) y de bienes de consumo (US\$ 657 millones).

Con ello, en mayo el saldo de la balanza comercial fue positivo en US\$ 65 millones.

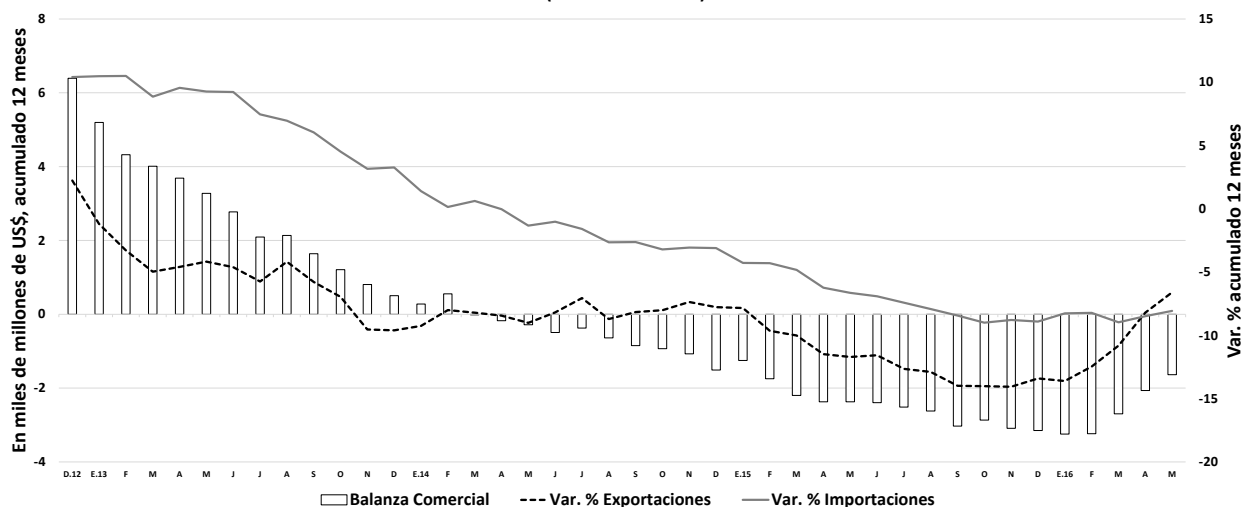
Cuadro 1
BALANZA COMERCIAL
(Millones de US\$)

	2015	2016		Mayo		Enero - Mayo		
	May.	Abr.	May.	Var. % mes anterior	Var. % 12 meses	2015	2016	Var. %
1. EXPORTACIONES	2 661	2 750	2 826	2,7	6,2	13 239	13 321	0,6
Productos tradicionales	1 798	1 970	1 995	1,3	11,0	8 862	9 222	4,1
Productos no tradicionales	857	773	822	6,4	-4,1	4 345	4 064	-6,5
Otros	6	7	8	20,8	46,5	33	36	7,8
2. IMPORTACIONES	3 022	2 731	2 760	1,1	-8,6	15 309	13 879	-9,3
Bienes de consumo	658	627	657	4,7	-0,3	3 437	3 331	-3,1
Insumos	1 300	1 111	1 166	5,0	-10,3	6 636	5 757	-13,2
Bienes de capital	998	977	919	-5,9	-7,9	4 958	4 642	-6,4
Otros bienes	65	16	18	10,4	-72,6	279	149	-46,7
3. BALANZA COMERCIAL	-361	18	65			-2 070	-558	

Fuente: Sunat y BCRP

¹ Elaborado por César Vásquez y Donita Rodríguez.

Gráfico 1
Balanza Comercial
(últimos 12 meses)



Exportaciones

- El valor de las exportaciones se incrementó 6,2 por ciento por mayores embarques **tradicionales** (US\$ 197 millones), principalmente de cobre concentrado, nafta y gas natural. Las **exportaciones no tradicionales** se redujeron (US\$ 35 millones). En este último caso, las exportaciones agropecuarias registraron un incremento de US\$ 22 millones.

En mayo, el volumen exportado se incrementó 18,1 por ciento, lo que se explica principalmente por los mayores embarques de cobre concentrado, derivados del petróleo, gas natural y productos agropecuarios no tradicionales. Los precios de exportación disminuyeron 10,1 por ciento, en mayor medida, por menores precios de productos tradicionales.

NOTAS DE ESTUDIOS DEL BCRP

No. 48 – 8 de julio de 2016

Cuadro 2
EXPORTACIONES POR GRUPO DE PRODUCTOS

(Millones de US\$)

	2015		2016		Mayo		Enero - Mayo		
	May.	Abr.	May.	Var. % mes anterior	Var. % 12 meses	2015	2016	Var. %	
1. Productos tradicionales	1 798	1 970	1 995	1,3	11,0	8 862	9 222	4,1	
Pesqueros	156	142	75	-47,4	-52,2	362	579	60,1	
Agrícolas	29	16	19	14,8	-34,8	92	125	35,6	
Mineros	1 456	1 711	1 693	-1,0	16,3	7 378	7 852	6,4	
Petróleo y gas natural	157	101	209	106,1	33,0	1 030	667	-35,3	
2. Productos no tradicionales	857	773	822	6,4	-4,1	4 345	4 064	-6,5	
Agropecuarios	303	287	325	13,1	7,3	1 605	1 640	2,2	
Pesqueros	89	69	70	1,2	-21,2	474	352	-25,7	
Textiles	108	96	97	0,6	-10,5	555	486	-12,5	
Maderas y papeles, y sus manufacturas	29	25	24	-0,9	-17,3	149	120	-19,8	
Químicos	120	111	108	-3,0	-10,3	586	552	-5,8	
Minerales no metálicos	61	49	56	13,2	-8,0	280	261	-6,9	
Sidero-metalúrgicos y joyería	94	93	90	-3,3	-4,7	454	419	-7,7	
Metal-mecánicos	41	31	41	34,1	0,0	184	176	-4,8	
Otros 1/	12	12	11	-3,6	-3,3	56	58	2,3	
3. Otros 2/	6	7	8	20,8	46,5	33	36	7,8	
4. TOTAL EXPORTACIONES	2 661	2 750	2 826	2,7	6,2	13 239	13 321	0,6	

1/ Incluye pieles y cueros y artesanías, principalmente.

2/ Comprende la venta de combustibles y alimentos a naves extranjeras y la reparación de bienes de capital.

Fuente: Sunat y BCRP

Cuadro 3
Exportaciones - Mayo 2016

(Variaciones porcentuales)

	Volumen			Precio		
	mes anterior	últimos 12 meses	Acumulada	mes anterior	últimos 12 meses	Acumulada
Total	2,0	18,1	13,8	0,7	-10,1	-11,7
Tradicionales	0,3	28,0	22,9	1,0	-13,3	-15,5
Harina de pescado	-48,0	-56,2	91,4	-2,0	-17,1	-18,0
Café	36,6	-29,6	92,2	7,3	-19,3	-28,9
Cobre	-0,7	87,6	58,6	-2,5	-21,5	-20,9
Oro	-8,3	-2,8	1,9	1,3	5,0	-0,1
Zinc	8,3	-2,5	-2,7	9,4	-13,1	-18,0
Petróleo crudo y derivados	109,5	96,4	0,1	2,0	-37,8	-35,4
No tradicionales	6,2	-1,1	-3,6	0,1	-3,1	-3,0
Agropecuario	14,1	6,1	1,6	-0,8	1,1	0,4
Textil	-0,4	-5,6	-7,6	1,0	-5,1	-5,2
Pesquero	0,8	-28,0	-34,0	0,4	9,4	12,6
Químico	-5,2	1,0	5,9	2,3	-11,2	-11,0
Siderometalúrgico	-6,1	10,3	11,4	3,0	-13,6	-17,4

Fuente: Sunat y BCRP

NOTAS DE ESTUDIOS DEL BCRP

No. 48 – 8 de julio de 2016

3. El valor de las exportaciones tradicionales se incrementó 11,0 por ciento respecto al de mayo de 2015, por mayores ventas con destino a China (cobre concentrado, hierro y gas), Estados Unidos (oro, estaño y nafta), Brasil (nafta y zinc) y España (zinc y gas).

El **precio** promedio de los productos tradicionales se redujo 13,3 por ciento, mientras que el **volumen** embarcado aumentó 28,0 por ciento. Este último resultado se dio por mayores envíos de cobre (87,6 por ciento) y petróleo crudo y derivados (96,4 por ciento).

Cuadro 4
PRINCIPALES DESTINOS: EXPORTACIONES TRADICIONALES
(Millones de US\$)

País	2015	2016		Mayo		Enero - Mayo		
	May.	Abr.	May.	Var. % mes anterior	Var. % 12 meses	2015	2016	Var. %
China	518	579	665	14,8	28,3	2 250	2 849	26,6
Suiza	204	216	175	-18,8	-13,9	1 110	985	-11,2
Canadá	219	157	90	-42,7	-59,0	977	842	-13,9
Estados Unidos	151	142	230	62,3	52,3	823	749	-9,0
Corea del Sur	111	71	89	25,5	-19,8	348	428	22,8
Japón	53	92	76	-16,7	44,2	379	392	3,5
Brasil	49	108	81	-25,2	64,5	325	379	16,7
Bolivia	64	62	62	-0,8	-3,7	348	317	-9,0
India	13	54	84	54,4	522,7	95	296	210,1
España	42	64	56	-12,2	31,6	336	260	-22,5
Resto	373	426	388	-9,0	3,8	1 870	1 725	-7,8
Total	1 798	1 970	1 995	1,3	11,0	8 862	9 222	4,1
Nota:								
Asia	740	900	998	10,8	34,9	3 214	4 365	35,8
Norteamérica	388	315	337	6,9	-13,2	1 943	1 662	-14,5
Unión Europea	214	227	188	-17,4	-12,2	1 251	1 003	-19,8
Países Andinos ^{1/}	138	146	123	-15,9	-11,5	675	552	-18,3
Mercosur ^{2/}	54	112	84	-25,0	55,4	347	399	15,0

1/ Países Andinos: Bolivia, Chile, Colombia, Ecuador y Venezuela.

2/ Mercosur: Brasil, Argentina, Paraguay y Uruguay.

Fuente: Sunat.

4. En mayo, el volumen embarcado de cobre aumentó 91,0 por ciento (99 mil toneladas métricas -TM-) por los mayores envíos de cobre concentrado por parte de Cerro Verde, Las Bambas, Antamina y Antapaccay.

Cuadro 5
Principales empresas exportadoras de cobre
(Miles de tm)

	2015	2016		Mayo		Enero - Mayo		
	May.	Abr.	May.	Var. % mes anterior	Var. % 12 meses	2015	2016	Var. %
Total	109	209	208	-0,2	91,0	569	913	60,4
Refinado	20	27	22	-18,9	8,6	109	127	16,4
Southern	19	23	19	-20,1	1,2	100	112	11,1
Resto	1	3	3	-10,2	100,1	9	16	77,2
Concentrado	89	182	187	2,5	109,4	460	786	70,8
Cerro Verde	7	50	57	13,3	-	71	250	252,7
Antamina	29	45	45	0,0	54,7	136	181	32,9
Antapaccay	14	13	24	76,4	73,2	55	75	35,4
Constancia	3	13	10	-25,0	200,0	10	62	-
Las Bambas	0	15	20	37,8	n.a	0	56	-
Chinalco	14	16	13	-18,8	-10,5	47	49	3,2
Trafigura	3	6	3	-50,6	2,6	44	32	-28,3
Glencore Perú	3	6	4	-31,8	36,6	15	20	31,9
Resto	16	18	11	-37,5	-28,6	81	62	-24,2

Fuente: Sunat

5. El volumen exportado de oro se redujo 2,8 por ciento en mayo respecto a similar mes de 2015, por los menores embarques de Barrick y Yanacocha.

Cuadro 6
Principales empresas exportadoras de oro
(Miles de onzas troy)

	2015	2016		Mayo		Enero - Mayo		
	May.	Abr.	May.	Var. % mes anterior	Var. % 12 meses	2015	2016	Var. %
Total	438	465	426	-8,3	-2,8	2253	2297	1,9
Yanacocha	69	53	48	-10,2	-30,5	382	288	-24,6
Barrick	57	65	27	-57,8	-51,9	258	185	-28,4
Buenaventura	27	28	26	-6,4	-4,4	147	118	-20,0
Minera Horizonte	19	19	17	-12,2	-12,8	91	79	-12,9
La Arena (Río Alto)	11	7	17	149,4	54,5	89	117	31,3
Aurífera Retamas	11	13	12	-7,7	15,8	66	69	3,5
Aruntani	12	6	9	50,5	-30,0	74	49	-33,3
Comercializadoras	109	150	151	0,7	38,8	529	733	38,6
Resto de mineras	124	124	120	-3,8	-3,3	617	659	6,8

Fuente: Sunat

NOTAS DE ESTUDIOS DEL BCRP

No. 48 – 8 de julio de 2016

6. El valor de las exportaciones de **productos no tradicionales** disminuyó 4,1 por ciento, asociado a mayormente a las menores ventas de fosfatos de calcio, alambazón de cobre y laminados flexibles.

En mayo, el volumen embarcado de productos no tradicionales se redujo 1,1 por ciento en términos anuales. El precio de estos productos disminuyó en 3,1 por ciento.

Cuadro 7
PRINCIPALES DESTINOS: EXPORTACIONES NO TRADICIONALES
(Millones de US\$)

País	2015	2016		Mayo		Enero - Mayo		
	May.	Abr.	May.	Var. % mes anterior	Var. % 12 meses	2015	2016	Var. %
Estados Unidos	230	194	218	12,5	-5,3	1 076	1 121	4,2
Países Bajos	52	65	66	0,5	24,9	272	321	18,1
Chile	58	50	55	8,9	-6,3	278	254	-8,9
Colombia	50	47	46	-1,8	-8,0	277	239	-13,7
Ecuador	56	39	48	21,9	-13,8	266	221	-17,0
Bolivia	46	41	43	4,9	-5,7	225	208	-7,5
España	35	46	52	12,7	47,8	173	199	15,1
Brasil	23	28	28	-1,9	21,0	161	130	-19,0
China	33	18	16	-11,4	-52,3	183	108	-41,3
México	21	17	16	-7,9	-23,1	105	96	-9,2
Reino Unido	22	19	27	43,4	20,9	95	96	1,0
Alemania	17	16	16	1,9	-5,2	92	84	-8,7
Venezuela	10	8	5	-37,0	-50,9	76	27	-64,9
Resto	204	185	188	1,5	-7,9	1 066	962	-9,7
Total	857	773	822	6,4	-4,1	4 345	4 064	-6,5
Nota:								
Asia	88	60	60	-0,9	-32,0	509	382	-24,9
Norteamérica	263	226	250	10,6	-5,0	1 262	1 285	1,9
Unión Europea	184	199	215	7,7	16,9	919	954	3,8
Países Andinos ^{1/}	220	185	197	6,2	-10,5	1 122	948	-15,5
Mercosur ^{2/}	31	38	38	-1,2	22,5	205	178	-13,0

1/ Países Andinos: Bolivia, Chile, Colombia, Ecuador y Venezuela.

2/ Mercosur: Brasil, Argentina, Paraguay y Uruguay.

Fuente: Sunat.

NOTAS DE ESTUDIOS DEL BCRP

No. 48 – 8 de julio de 2016

Cuadro 8
PRINCIPALES PRODUCTOS: EXPORTACIONES NO TRADICIONALES
(Millones de US\$)

	2015	2016		Mayo		Enero - Mayo		
	May.	Abr.	May.	Var. % mes anterior	Var. % 12 meses	2015	2016	Var. %
TOTAL	857	773	822	6,4	-4,1	4345	4064	-6,5
<i>del cual:</i>								
Paltas frescas	63	53	81	52,4	28,5	115	160	39,7
Fosfatos de calcio	33	23	27	19,1	-16,2	128	128	0,0
Mangos frescos	0	5	0	-94,1	62,1	150	126	-15,9
Espárragos frescos	22	19	23	19,8	7,6	118	114	-3,5
Productos de zinc	17	17	18	2,2	1,6	88	80	-8,8
Banano orgánico	12	14	14	4,4	17,3	61	69	13,4
Plata aleada	11	18	17	-8,4	47,9	43	69	58,8
Frutas congeladas	8	10	8	-15,7	4,7	70	68	-2,9
Alambrón de cobre	18	13	12	-3,8	-33,4	92	67	-26,9
Laminados flexibles	17	13	10	-21,2	-37,8	69	59	-14,7
Pota congelada	21	14	17	17,9	-18,8	108	58	-46,8
T-shirts de algodón	8	10	9	-6,5	19,2	48	55	14,5
Alimento para camarones	13	10	13	21,9	-0,6	64	54	-15,5

Fuente: Sunat

7. El valor de las exportaciones de productos agropecuarios se incrementó 7,3 por ciento respecto a mayo de 2015, reflejo de mayores envíos de paltas frescas (US\$ 18 millones) y banano orgánico (US\$ 2 millones). Cabe resaltar que la ventana de exportación de paltas comprende el periodo abril – agosto; mientras el banano orgánico se exporta todo el año con picos centrados en los meses de agosto a octubre.

A nivel de países de destino, se registraron mayores ventas hacia Países Bajos (paltas) y España (paltas y paprika). Por bloques económicos, se incrementaron los embarques hacia la Unión Europea.

Cuadro 9
PRINCIPALES DESTINOS: EXPORTACIONES AGROPECUARIAS
(Millones de US\$)

País	2015	2016		Mayo		Enero - Mayo		
	May.	Abr.	May.	Var. % mes anterior	Var. % 12 meses	2015	2016	Var. %
Estados Unidos	89	63	89	40,5	0,1	433	443	2,3
Países Bajos	49	61	61	0,7	26,1	253	286	12,9
España	20	28	29	4,6	43,9	93	120	28,9
Ecuador	19	15	16	9,6	-15,4	98	78	-21,2
Reino Unido	17	15	23	51,4	33,0	72	77	7,5
Chile	14	11	12	14,0	-11,7	48	52	8,4
Colombia	5	10	7	-25,1	47,4	31	51	61,9
China	3	3	3	-12,9	8,2	72	47	-34,5
Hong Kong	1	2	1	-39,2	-7,1	62	44	-29,7
Alemania	9	8	8	0,1	-6,8	47	40	-15,0
Resto	77	71	74	4,7	-3,2	394	402	1,9
Total	303	287	325	13,1	7,3	1 605	1 640	2,2
Nota:								
Asia	14	16	13	-18,3	-4,4	208	166	-20,4
Norteamérica	100	72	100	38,6	-0,3	488	509	4,2
Unión Europea	114	131	142	8,7	24,5	555	619	11,6
Países Andinos ^{1/}	45	42	41	-3,2	-8,3	209	208	-0,6
Mercosur ^{2/}	4	6	5	-6,6	27,1	34	28	-18,7

1/ Países Andinos: Bolivia, Chile, Colombia, Ecuador y Venezuela.

2/ Mercosur: Brasil, Argentina, Paraguay y Uruguay.

Fuente: Sunat.

8. Las exportaciones de productos textiles se redujeron US\$ 11 millones, monto inferior en 10,5 por ciento respecto al de mayo de 2015, por menores envíos hacia Ecuador, Venezuela y Brasil. Este resultado estuvo parcialmente compensado por las mayores ventas hacia Estados Unidos.

Cuadro 10

PRINCIPALES DESTINOS: EXPORTACIONES TEXTILES

(Millones de US\$)

País	2015	2016		Mayo		Enero - Mayo		
	May.	Abr.	May.	Var. % mes anterior	Var. % 12 meses	2015	2016	Var. %
Estados Unidos	45	50	47	-7,2	3,6	242	252	4,3
Colombia	5	5	6	21,7	17,3	28	23	-15,8
Ecuador	8	4	4	20,4	-43,2	35	21	-40,0
Chile	4	5	4	-16,6	10,1	22	20	-8,9
Brasil	7	3	5	36,3	-38,8	37	19	-48,7
Italia	6	4	4	24,2	-28,2	25	17	-31,6
Bolivia	2	2	2	0,0	2,5	15	12	-17,1
Alemania	2	1	2	58,3	-7,2	15	12	-19,7
Argentina	2	2	2	13,1	2,9	8	11	27,1
Mexico	2	2	2	-9,6	-10,8	10	10	1,5
Venezuela	4	2	1	-47,7	-78,2	28	4	-85,0
Resto	20	16	17	7,6	-13,5	92	85	-7,3
Total	108	96	97	0,6	-10,5	555	486	-12,5
Nota:								
Asia	8	5	7	31,3	-14,5	36	31	-15,4
Norteamérica	50	54	51	-5,4	2,9	262	271	3,6
Unión Europea	13	11	11	5,8	-10,8	62	53	-15,3
Países Andinos ^{1/}	23	18	18	0,6	-22,8	128	81	-36,6
Mercosur ^{2/}	10	5	7	27,7	-31,0	47	31	-34,5

1/ Países Andinos: Bolivia, Chile, Colombia, Ecuador y Venezuela.

2/ Mercosur: Brasil, Argentina, Paraguay y Uruguay.

Fuente: Sunat.

9. Las exportaciones de **productos pesqueros** totalizaron US\$ 70 millones en el mes, reduciéndose 21,2 por ciento respecto a las registradas en similar período del año 2015 por menores ventas de pota en conserva (US\$ 15 millones) y de pota congelada (US\$ 4 millones) hacia China y Corea del Sur.

NOTAS DE ESTUDIOS DEL BCRP

No. 48 – 8 de julio de 2016

Cuadro 11

PRINCIPALES DESTINOS: EXPORTACIONES PESQUERAS

(Millones de US\$)

País	2015	2016		Mayo		Enero - Mayo		
	May.	Abr.	May.	Var. % mes anterior	Var. % 12 meses	2015	2016	Var. %
Estados Unidos	20	17	16	-0,6	-19,5	123	115	-6,2
España	11	15	17	12,5	46,7	63	58	-8,2
Corea del Sur	7	3	3	-8,5	-57,7	33	18	-45,7
Francia	3	4	3	-15,0	14,4	31	18	-43,1
China	20	4	4	-4,3	-81,2	68	17	-75,0
Italia	3	3	4	32,5	24,9	27	15	-43,3
Japón	2	3	3	12,5	77,2	16	13	-16,7
Ecuador	1	1	1	-34,9	-37,2	6	10	83,7
Tailandia	3	2	3	15,8	-20,1	13	10	-19,5
Rusia	1	2	2	23,5	198,3	5	7	33,9
Resto	17	16	14	-11,2	-16,5	90	70	-22,1
Total	89	69	70	1,2	-21,2	474	352	-25,7
Nota:								
Asia	37	16	15	-7,3	-59,2	147	73	-50,5
Norteamérica	22	18	19	1,3	-16,8	135	124	-8,2
Unión Europea	21	27	28	3,5	34,8	142	111	-22,3
Países Andinos ^{1/}	3	2	2	-14,6	-35,0	18	18	-1,3
Mercosur ^{2/}	2	1	1	125,3	-9,0	8	5	-38,3

1/ Países Andinos: Bolivia, Chile, Colombia, Ecuador y Venezuela.

2/ Mercosur: Brasil, Argentina, Paraguay y Uruguay.

Fuente: Sunat.

10. Se registraron **exportaciones de productos químicos** por US\$ 108 millones, monto inferior en 10,3 por ciento con respecto al de similar periodo del año anterior, reflejo de menores embarques de laminados flexibles (US\$ 6 millones) hacia Colombia y Guatemala y de ácido sulfúrico (US\$ 3 millones) hacia Chile.

A nivel de regiones, se observaron menores ventas hacia los Países Andinos.

Cuadro 12

PRINCIPALES DESTINOS: EXPORTACIONES QUÍMICAS

(Millones de US\$)

País	2015	2016		Mayo		Enero - Mayo		
	May.	Abr.	May.	Var. % mes anterior	Var. % 12 meses	2015	2016	Var. %
Chile	20	14	16	10,5	-19,7	94	74	-20,5
Bolivia	14	14	15	3,4	3,7	73	68	-6,3
Colombia	17	14	11	-21,4	-34,3	88	61	-30,9
Ecuador	13	11	11	2,4	-12,7	68	58	-14,3
Estados Unidos	10	9	9	6,1	-9,6	41	42	1,6
Brasil	4	7	7	-8,8	62,5	30	33	10,8
México	4	8	6	-15,7	41,4	22	28	25,4
Países Bajos	1	1	2	29,5	14,8	7	23	217,0
Dinamarca	1	3	2	-51,4	86,5	6	13	125,3
Guatemala	3	2	2	-1,2	-40,8	13	10	-20,5
Resto	32	27	28	0,9	-14,1	144	142	-1,8
Total	120	111	108	-3,0	-10,3	586	552	-5,8
Nota:								
Asia	3	5	4	-13,8	64,7	15	19	21,6
Norteamérica	15	16	16	-4,1	3,4	68	71	4,0
Unión Europea	11	11	10	-6,5	-9,2	49	75	52,7
Países Andinos ^{1/}	68	55	55	-0,6	-18,7	338	269	-20,4
Mercosur ^{2/}	5	9	8	-8,9	55,0	37	44	17,8

1/ Países Andinos: Bolivia, Chile, Colombia, Ecuador y Venezuela.

2/ Mercosur: Brasil, Argentina, Paraguay y Uruguay.

Fuente: Sunat.

11. En el mes de mayo los embarques de productos **sidero-metalúrgicos** se redujeron 4,7 por ciento, por menores ventas de alambión de cobre (US\$ 6 millones) hacia Colombia y México, asociado a un menor dinamismo de su actividad económica.

NOTAS DE ESTUDIOS DEL BCRP

No. 48 – 8 de julio de 2016

Cuadro 13

PRINCIPALES DESTINOS: EXPORTACIONES SIDERO-METALÚRGICAS

(Millones de US\$)

País	2015	2016		Mayo		Enero - Mayo		
	May.	Abr.	May.	Var. % mes anterior	Var. % 12 meses	2015	2016	Var. %
Estados Unidos	26	28	32	13,8	22,5	110	134	22,2
Colombia	14	11	11	0,0	-20,6	84	64	-24,2
Bolivia	10	10	10	6,2	2,5	49	49	-1,2
Bélgica	12	6	7	6,3	-40,7	52	29	-44,7
Brasil	1	7	3	-61,9	122,9	13	17	25,4
Canadá	0	6	3	-54,3	-	19	15	-22,1
Chile	2	3	2	-22,0	-21,3	10	13	21,0
Ecuador	4	2	3	58,3	-31,0	13	11	-18,3
Alemania	2	2	2	-3,7	-4,9	7	10	48,0
Francia	1	2	2	-7,4	162,0	5	10	81,0
Resto	21	15	15	-2,1	-30,9	92	70	-23,7
Total	94	93	90	-3,3	-4,7	454	419	-7,7
Nota:								
Asia	7	4	3	-14,1	-48,6	25	19	-25,1
Norteamérica	31	36	37	2,9	19,2	142	156	10,3
Unión Europea	19	14	15	1,5	-23,8	83	65	-21,3
Países Andinos ^{1/}	31	26	27	2,8	-13,8	163	140	-14,0
Mercosur ^{2/}	2	8	3	-62,9	54,9	16	20	25,1

1/ Países Andinos: Bolivia, Chile, Colombia, Ecuador y Venezuela.

2/ Mercosur: Brasil, Argentina, Paraguay y Uruguay.

Fuente: Sunat.

NOTAS DE ESTUDIOS DEL BCRP

No. 48 – 8 de julio de 2016

Importaciones

12. En mayo, el valor de las **importaciones** totalizó US\$ 2 760 millones, nivel inferior en 8,6 por ciento respecto al de similar mes del año 2015.

El **volumen** de importaciones se redujo 3,7 por ciento, principalmente por menores adquisiciones de bienes de consumo duradero, alimentos no duraderos y bienes de capital. El índice de **precios** promedio de las importaciones disminuyó 5,2 por ciento, por menores precios de insumos.

Cuadro 14
IMPORTACIONES SEGÚN USO O DESTINO ECONÓMICO
(Millones de US\$)

	2015	2016		Mayo		Enero - Mayo		
	May.	Abr.	May.	Var. %mes anterior	Var. %12 meses	2015	2016	Var. %
TOTAL IMPORTACIONES	3 022	2 731	2 760	1,1	-8,6	15 309	13 879	-9,3
1. BIENES DE CONSUMO	658	627	657	4,7	-0,3	3 437	3 331	-3,1
No duraderos	328	341	346	1,5	5,5	1 819	1 850	1,7
Principales alimentos	35	32	28	-13,0	-21,0	191	219	14,5
Resto	293	309	318	3,0	8,7	1 628	1 631	0,2
Duraderos	330	286	310	8,5	-6,0	1 618	1 481	-8,5
2. INSUMOS	1 300	1 111	1 166	5,0	-10,3	6 636	5 757	-13,2
Combustibles, lubricantes y conexos	325	253	265	4,8	-18,6	1 507	1 241	-17,6
Materias primas para la agricultura	95	74	82	11,1	-13,3	512	412	-19,5
Materias primas para la industria	880	784	820	4,5	-6,9	4 617	4 104	-11,1
3. BIENES DE CAPITAL	998	977	919	-5,9	-7,9	4 958	4 642	-6,4
Materiales de construcción	146	93	84	-9,5	-42,4	603	519	-14,0
Para la agricultura	16	16	9	-41,7	-41,7	69	63	-8,5
Para la industria	624	644	641	-0,5	2,7	3 317	3 068	-7,5
Equipos de transporte	212	224	185	-17,4	-12,9	968	992	2,4
4. OTROS BIENES	65	16	18	10,4	-72,6	279	149	-46,7

Fuente: Sunat, ZofraTacna y MEF.

Cuadro 15
Importaciones - Mayo 2016
(Variaciones Porcentuales)

	Volumen			Precio		
	mes anterior	últimos 12 meses	Acumulada	mes anterior	últimos 12 meses	Acumulada
Importaciones Totales	0,6	-3,7	-3,5	0,5	-5,2	-6,1
1. Bienes de Consumo	4,7	-1,6	-4,1	0,0	1,3	1,0
<i>No duraderos</i>	1,4	4,5	1,5	0,0	0,9	0,3
Alimentos	-14,2	-14,9	34,0	1,3	-7,2	-14,2
Resto	3,1	6,7	-1,6	-0,1	1,8	1,9
<i>Duraderos</i>	8,6	-7,6	-10,2	-0,1	1,8	1,9
2. Insumos	3,7	4,2	3,1	1,2	-13,9	-15,8
Alimentos	19,9	31,5	2,7	2,9	-14,4	-18,2
Petróleo y derivados	1,4	15,7	24,7	5,7	-30,5	-34,4
Insumos industriales	2,0	-2,4	-2,0	-0,3	-7,8	-8,9
Plásticos	1,9	3,9	2,4	3,5	-16,4	-21,8
Hierro y acero	-12,6	11,9	-0,6	-0,9	-29,5	-31,4
Textiles	2,0	-11,4	-1,9	0,1	-7,2	-9,8
Papeles	2,7	7,2	9,7	-0,4	-8,1	-9,1
Productos químicos	-10,4	-2,3	18,0	-4,8	-13,5	-14,1
Químicos orgánicos	28,4	25,4	9,3	1,6	-14,3	-17,1
Resto	4,3	-7,3	-6,9	-0,6	-0,6	0,1
3. Bienes de Capital	-5,8	-9,5	-8,1	-0,1	1,8	1,9
Materiales de construcción	-9,4	-43,5	-15,6	-0,1	1,8	1,9
Resto de bienes de capital	-5,4	-3,7	-7,1	-0,1	1,8	1,9

Fuente: Sunat, ZofraTacna y MEF.

13. En mayo, las importaciones de **bienes de consumo no duradero -excluyendo los principales alimentos-** se incrementaron 8,7 por ciento en los últimos doce meses, por las mayores adquisiciones de medicamentos de uso humano y calzado.

Por el contrario, las compras de los **principales alimentos** disminuyeron 21,0 por ciento, por menores compras de lácteos provenientes de Estados Unidos y Nueva Zelanda.

NOTAS DE ESTUDIOS DEL BCRP

No. 48 – 8 de julio de 2016

Cuadro 16

PRINCIPALES BIENES IMPORTADOS DE CONSUMO NO DURADERO EXCLUYENDO PRINCIPALES ALIMENTOS
(Millones de US\$)

	2015	2016		Mayo		Enero - Mayo		
	May.	Abr.	May.	Var. % mes anterior	Var. % 12 meses	2015	2016	Var. %
Total	293	309	318	3,0	8,7	1 628	1 631	0,2
Prendas de vestir	27	32	28	-10,5	5,9	217	192	-11,1
Medicamentos de uso humano	35	41	42	2,7	20,7	178	202	13,5
Calzado	20	20	23	16,1	13,5	141	128	-9,3
Perfumería y cosméticos	28	26	29	10,3	3,8	143	133	-7,1
Productos y preparados comestibles	21	22	23	7,5	11,1	95	115	21,7
Juguetes	6	6	7	28,3	19,4	33	36	10,0
Artículos de papel o cartón	10	11	10	-7,7	4,8	47	50	5,3
Productos de limpieza	11	11	9	-19,3	-14,6	51	47	-6,7
Impresos	6	5	6	17,6	2,3	44	41	-6,9
Artículos de materiales plásticos	7	7	6	-2,6	-4,0	32	32	2,4
Resto	123	129	134	3,6	8,6	647	653	0,9

Fuente: Sunat.

Cuadro 17

IMPORTACIONES DE PRINCIPALES ALIMENTOS: CONSUMO

(Millones de US\$)

	2015	2016		Mayo		Enero - Mayo		
	May.	Abr.	May.	Var. % mes anterior	Var. % 12 meses	2015	2016	Var. %
TOTAL	35	32	28	-13,0	-21,0	191	219	14,5
ARROZ	8	9	10	11,8	35,5	55	49	-10,5
<i>Volumen (miles tm)</i>	14	19	20	7,3	49,4	92	97	5,2
<i>Precio (US\$/tm)</i>	557	485	505	4,2	-9,3	597	508	-14,9
AZÚCAR	8	11	11	-0,7	28,5	34	63	86,5
<i>Volumen (miles tm)</i>	21	25	24	-2,5	18,8	82	164	101,1
<i>Precio (US\$/tm)</i>	398	423	431	1,9	8,2	416	386	-7,3
LÁCTEOS	14	7	2	-72,3	-85,4	73	82	13,4
<i>Volumen (miles tm)</i>	5	3	1	-73,6	-85,5	24	36	45,9
<i>Precio (US\$/tm)</i>	2 760	2 643	2 771	4,9	0,4	2 970	2 308	-22,3
CARNES	5	5	5	3,4	-7,1	30	24	-19,2
<i>Volumen (miles tm)</i>	2	2	2	-7,6	5,6	10	10	0,4
<i>Precio (US\$/tm)</i>	2 797	2 198	2 461	11,9	-12,0	2 846	2 292	-19,5

Fuente: Sunat.

NOTAS DE ESTUDIOS DEL BCRP

No. 48 – 8 de julio de 2016

14. Las importaciones de **bienes de consumo duradero** sumaron US\$ 310 millones en mayo, inferiores en 6,0 por ciento respecto a las de mayo de 2015. Ello refleja principalmente las menores compras de televisores (23,3 por ciento).

Cuadro 18

IMPORTACIONES DE PRINCIPALES BIENES DE CONSUMO DURADERO

(Millones de US\$)

	2015	2016		Mayo		Enero - Mayo		
	May.	Abr.	May.	Var. % mes anterior	Var. % 12 meses	2015	2016	Var. %
Total	330	286	310	8,5	-6,0	1 618	1 481	-8,5
Automóviles	124	100	127	27,2	2,3	619	553	-10,7
Televisores	50	43	39	-10,9	-23,3	198	185	-6,2
Aparatos de uso doméstico	18	22	16	-28,1	-13,2	101	91	-9,8
Muebles y accesorios de dormitorio	18	16	16	1,8	-13,6	93	83	-10,9
Motocicletas	14	12	12	1,5	-16,8	75	64	-14,8
Juegos y tragamonedas	12	13	12	-0,2	6,2	55	54	-1,5
Artículos de materiales plásticos	11	12	11	-1,8	1,4	60	61	2,1
Maletas, enseres y maletines	4	5	5	2,4	15,4	35	32	-9,5
Enseres domésticos	7	6	7	3,7	-10,6	37	32	-14,2
Radio receptores	10	7	8	9,7	-19,4	38	32	-13,7
Artículos de caucho	4	4	5	34,9	10,3	22	21	-3,5
Grabadores o reproductores de sonido	5	2	3	24,2	-36,9	21	15	-27,9
Artículos manufacturados diversos	5	4	5	20,3	13,2	22	23	6,6
Artefactos y accesorios de alumbrado	5	4	6	65,7	42,1	23	29	26,9
Máquinas y aparatos eléctricos	3	2	3	28,8	-8,2	17	16	-7,7
Resto	39	35	36	2,4	-8,8	202	188	-6,7

Fuente: Sunat.

15. En mayo, el valor de las importaciones de **insumos** disminuyó 10,3 por ciento, por las menores compras de combustibles y materias primas.

Las adquisiciones de insumos alimenticios totalizaron US\$ 134 millones, superiores en 12,6 por ciento con respecto a las registradas en mayo de 2015; reflejo de mayores volúmenes adquiridos de maíz y soya.

Cuadro 19
IMPORTACIONES DE PRINCIPALES ALIMENTOS: INSUMOS
(Millones de US\$)

	2015	2016		Mayo		Enero - Mayo		
	May.	Abr.	May.	Var. % mes anterior	Var. % 12 meses	2015	2016	Var. %
TOTAL	119	108	134	23,4	12,6	764	637	-16,6
TRIGO	46	23	20	-14,6	-57,6	197	135	-31,2
<i>Volumen (miles tm)</i>	165	95	89	-6,0	-45,9	687	597	-13,1
<i>Precio (US\$/tm)</i>	280	241	219	-9,2	-21,8	286	227	-20,8
MAÍZ Y/O SORGO	23	32	55	71,5	136,9	247	243	-1,6
<i>Volumen (miles tm)</i>	128	191	328	71,7	156,5	1 290	1 433	11,1
<i>Precio (US\$/tm)</i>	181	168	167	-0,1	-7,6	192	170	-11,5
TOTAL SOYA	50	54	59	10,9	19,7	320	259	-19,1
<i>Volumen (miles tm)</i>	113	144	147	1,8	30,0	678	698	2,9
<i>Precio (US\$/tm)</i>	439	371	404	8,9	-7,9	471	371	-21,4
Aceite de soya	18	26	27	4,4	49,9	104	89	-14,7
<i>Volumen (miles tm)</i>	26	39	39	1,0	48,6	137	129	-5,6
<i>Precio (US\$/tm)</i>	696	679	702	3,3	0,9	759	686	-9,6
Frijol de soya	0	3	1	-71,1	274,6	48	35	-26,9
<i>Volumen (miles tm)</i>	1	21	3	-86,0	477,1	123	112	-9,4
<i>Precio (US\$/tm)</i>	514	162	334	106,2	-35,1	392	316	-19,3
Torta de soya	31	24	31	29,8	-0,2	167	135	-19,5
<i>Volumen (miles tm)</i>	86	85	105	24,1	21,6	418	457	9,4
<i>Precio (US\$/tm)</i>	360	282	295	4,6	-17,9	401	295	-26,4

Fuente: Sunat.

16. El **valor** de las compras de **petróleo y derivados** ascendió a US\$ 252 millones en mayo, inferior en 19,6 por ciento al registrado en el mismo periodo del año anterior. Se registró un menor valor importado de crudo y de derivados (27,3 por ciento y 13,5 por ciento, respectivamente) debido a los menores precios (34,1 por ciento y 26,9 por ciento, respectivamente). El volumen importado aumentó 14,4 por ciento, tanto por mayores volúmenes de crudo (10,4 por ciento), cuanto de derivados (18,3 por ciento).

NOTAS DE ESTUDIOS DEL BCRP

No. 48 – 8 de julio de 2016

Cuadro 20 IMPORTACIONES DE PETRÓLEO

(Millones de US\$)

	2015	2016		Mayo		Enero - Mayo		
	May.	Abr.	May.	Var. % mes anterior	Var. % 12 meses	2015	2016	Var. %
IMPORTACIONES	314	235	252	7,2	-19,6	1 446	1 168	-19,2
<i>Volumen (miles bls.)</i>	4 386	4 951	5 019	1,4	14,4	21 931	27 158	23,8
<i>Precio (US\$/bl)</i>	71,6	47,5	50,3	5,8	-29,8	66	43,0	-34,8
CRUDO	139	95	101	6,5	-27,3	700	473	-32,4
<i>Volumen (miles bls.)</i>	2 141	2 338	2 363	1,0	10,4	11 950	13 262	11,0
<i>Precio (US\$/bl)</i>	64,9	40,6	42,7	5,4	-34,1	59	36	-39,1
DERIVADOS	175	141	151	7,7	-13,5	746	695	-6,8
<i>Volumen (miles bls.)</i>	2 245	2 613	2 657	1,7	18,3	9 981	13 896	39,2
<i>Precio (US\$/bl)</i>	78,0	53,8	57,0	6,0	-26,9	75	50	-33,1
<i>Del cual:</i>								
Diesel	109	94	90	-3,5	-17,2	435	430	-1,4
<i>Volumen (miles bls.)</i>	1 428	1 994	1 681	-15,7	17,8	6 043	9 521	57,6
<i>Precio (US\$/bl)</i>	76,5	47,0	53,8	14,4	-29,7	72	45	-37,4
Aceites Lubricantes	14	20	14	-31,5	-2,6	91	86	-6,3
<i>Volumen (miles bls.)</i>	66	69	69	-0,6	3,4	510	361	-29,2
<i>Precio (US\$/bl)</i>	216,0	295,1	203,4	-31,1	-5,8	179	237	32,3
Gasolina	38	19	37	96,6	-3,9	154	138	-10,4
<i>Volumen (miles bls.)</i>	484	327	646	97,5	33,5	2 229	2 714	21,8
<i>Precio (US\$/bl)</i>	78,6	56,8	56,6	-0,4	-28,0	69	51	-26,4
Turbo Jet	10	6	8	43,2	-13,9	60	20	-67,1
<i>Volumen (miles bls.)</i>	155	162	200	23,8	29,0	1 077	514	-52,2
<i>Precio (US\$/bl)</i>	61,8	35,7	41,3	15,7	-33,2	56	38	-31,0

Fuente: Sunat.

17. Las adquisiciones de **insumos industriales**² ascendieron a US\$ 754 millones en mayo, inferiores en 10,8 por ciento con respecto a similar mes del año 2015, principalmente por menores compras de hierro y acero (21,2 por ciento), plásticos (13,1 por ciento) y textiles (17,8 por ciento).

² Esta categoría excluye a los alimentos y petróleo, crudo y derivados.

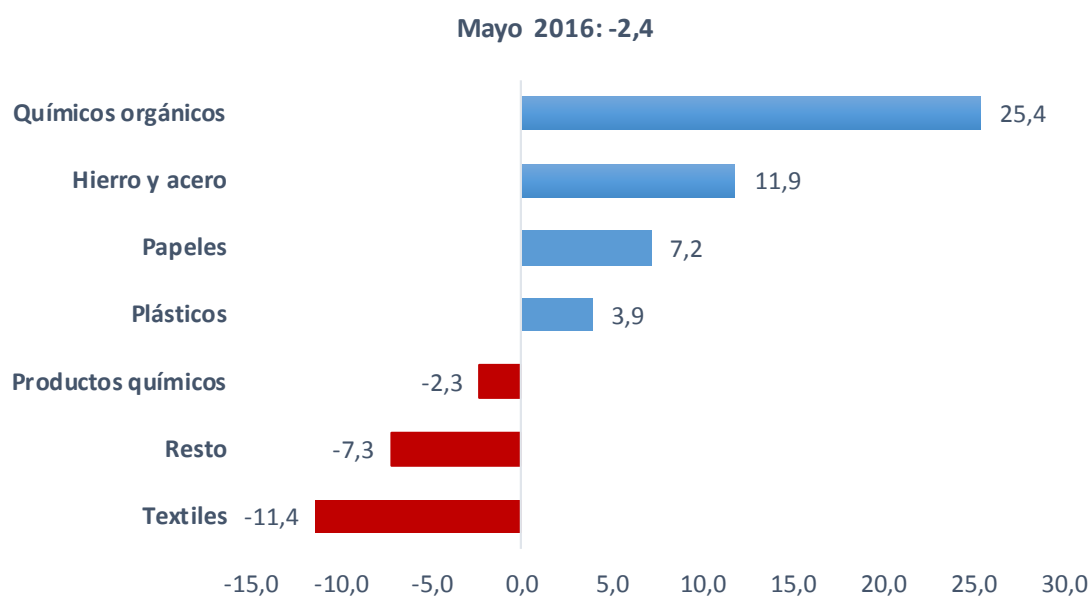
Cuadro 21
Importaciones Insumos Industriales
(Millones de US\$)

	2015	2016		Mayo		Enero - Mayo		
	May.	Abr.	May.	Var. % mes anterior	Var. % 12 meses	2015	2016	Var. %
Total	845	761	754	-1,0	-10,8	4 302	3 851	-10,5
Plásticos	105	87	91	5,5	-13,1	565	453	-19,8
Hierro y acero	71	65	56	-13,4	-21,2	470	319	-32,0
Textiles	80	65	66	2,2	-17,8	392	347	-11,5
Papeles	46	44	45	2,3	-1,5	222	221	-0,3
Productos químicos	77	76	65	-14,7	-15,5	343	349	1,8
Químicos orgánicos	44	36	47	30,4	7,5	223	202	-9,5
Resto	422	389	383	-1,5	-9,2	2 087	1 959	-6,1

Fuente: Sunat.

18. El volumen de adquisiciones de insumos industriales se redujo 2,4 por ciento respecto a mayo del año 2015, por las menores compras de textiles (11,4 por ciento), que estuvieron parcialmente compensadas por mayores adquisiciones de químicos orgánicos (25,4 por ciento).

Gráfico 2
Volumen de Importaciones de Insumos Industriales
(Variación porcentual 12 meses)



NOTAS DE ESTUDIOS DEL BCRP

No. 48 – 8 de julio de 2016

19. En mayo, las importaciones de **bienes de capital -excluyendo materiales de construcción-** ascendieron a US\$ 835 millones, inferiores en 2,0 por ciento respecto a las de mayo de 2015, por las menores adquisiciones del sector electricidad, parcialmente compensadas por las mayores compras del sector hidrocarburos.

Cabe señalar que el año pasado, en el sector electricidad se realizaron compras importantes de turbinas a gas y aspas para molinos de viento. En el caso de hidrocarburos, el incremento (US\$ 45 millones) se explica por la compra de maquinaria para la Refinería de Talara.

Cuadro 22
IMPORTACIÓN DE BIENES DE CAPITAL EXCLUYENDO MATERIALES DE CONSTRUCCIÓN
POR SECTORES ECONÓMICOS
(Millones de US\$)

Sector	2015	2016		Mayo		Enero - Mayo		
	May.	Abr.	May.	Var. % mes anterior	Var. % 12 meses	2015	2016	Var. %
Total	852	884	835	-5,5	-2,0	4 355	4 123	-5,3
Agricultura	2	4	5	30,6	89,4	18	13	-25,8
Pesca	0	0	0	-85,9	-76,4	1	1	35,7
Hidrocarburos	10	14	55	-.	-.	98	151	53,2
Minería	72	104	53	-48,7	-26,0	494	322	-34,7
Manufactura	52	57	51	-10,9	-2,5	269	322	19,7
Construcción	14	14	12	-14,2	-13,8	79	81	2,3
Electricidad	98	17	23	38,8	-76,0	281	106	-62,4
Transportes	118	148	110	-25,9	-6,9	519	616	18,7
Telecomunicaciones	82	101	88	-12,7	7,1	518	403	-22,2
Del cual: Celulares	57	82	65	-21,4	12,2	403	309	-23,4
Comercializadoras de Bienes de Capital	226	241	247	2,5	9,1	1 174	1 155	-1,7
<i>Equipos de tecnología de la información</i>	66	90	86	-4,1	31,4	377	379	0,4
<i>Maquinaria y equipos diversos</i>	47	50	46	-8,6	-2,2	260	232	-10,5
<i>Instrumentos de medicina y cirugía</i>	7	8	8	5,3	16,7	51	42	-18,6
<i>Equipos de oficina</i>	10	8	9	17,5	-11,1	55	40	-28,4
<i>Servicios Financieros</i>	26	20	29	45,4	11,3	90	135	50,4
<i>Resto de comercializadoras</i>	70	65	68	5,1	-2,7	341	327	-4,1
No clasificadas	177	184	190	3,5	7,7	903	953	5,6

Fuente: Sunat y ZofraTacna.

20. En mayo, las mercancías compradas a China fueron menores en 6,2 por ciento respecto a mayo de 2015; mientras que las adquiridas a Estados Unidos fueron menores en 17,3 por ciento. Los bienes de capital provinieron mayormente de China (50,0 por ciento del total) y los insumos de Estados Unidos (66,7 por ciento).

NOTAS DE ESTUDIOS DEL BCRP

No. 48 – 8 de julio de 2016

Cuadro 23
IMPORTACIONES SEGÚN LUGAR DE PROCEDENCIA
(Millones de US\$)

País	2015	2016		Mayo		Enero - Mayo		
	May.	Abr.	May.	Var. % mes anterior	Var. % 12 meses	2015	2016	Var. %
China	627	621	588	-5,3	-6,2	3 404	3 145	-7,6
Estados Unidos	649	530	536	1,2	-17,3	3 158	2 704	-14,4
Brasil	137	167	167	0,0	21,7	680	774	13,8
México	159	137	133	-2,9	-16,2	744	673	-9,5
Chile	79	92	98	6,1	24,8	437	473	8,4
Colombia	132	98	83	-15,5	-37,3	518	445	-14,1
Alemania	81	98	92	-5,4	14,2	463	437	-5,6
Corea del Sur	112	74	109	46,7	-2,2	560	429	-23,4
Japón	87	77	103	33,8	18,6	432	398	-8,0
Ecuador	68	71	91	27,8	33,6	330	345	4,5
Resto	891	766	759	-0,9	-14,8	4 583	4 055	-11,5
Total	3 022	2 731	2 760	1,1	-8,6	15 309	13 879	-9,3

Nota:

Asia	1 094	1 023	1 043	1,9	-4,7	5 850	5 230	-10,6
Norteamérica	867	723	715	-1,0	-17,5	4 194	3 657	-12,8
Unión Europea	337	323	340	5,6	1,2	1 690	1 697	0,4
Países Andinos 1/	305	288	303	5,2	-0,7	1 415	1 399	-1,2
Mercosur 2/	224	262	256	-2,2	14,5	1 127	1 160	2,9

1/ Países Andinos: Bolivia, Chile, Colombia, Ecuador y Venezuela.

2/ Mercosur: Brasil, Argentina, Paraguay y Uruguay.

Fuente: Sunat y ZofraTacna

Cuadro 24
DISTRIBUCIÓN DE LA IMPORTACIONES: PRINCIPALES LUGARES DE PROCEDENCIA
(Millones de US\$)

País	Mayo			
	Total	Consumo	Insumos	Bienes de Capital
China	588	151	144	294
Estados Unidos	536	64	358	115
Brasil	167	30	74	63
México	133	63	24	46
Chile	98	31	52	15
Colombia	83	46	30	7
Alemania	92	17	24	51
Corea del Sur	109	44	38	27
Japón	103	22	19	62
Ecuador	91	12	78	2
Resto	759	179	325	238
Total	2 760	657	1 166	919

Nota: El total considera el rubro "otros".

Fuente: Sunat y ZofraTacna

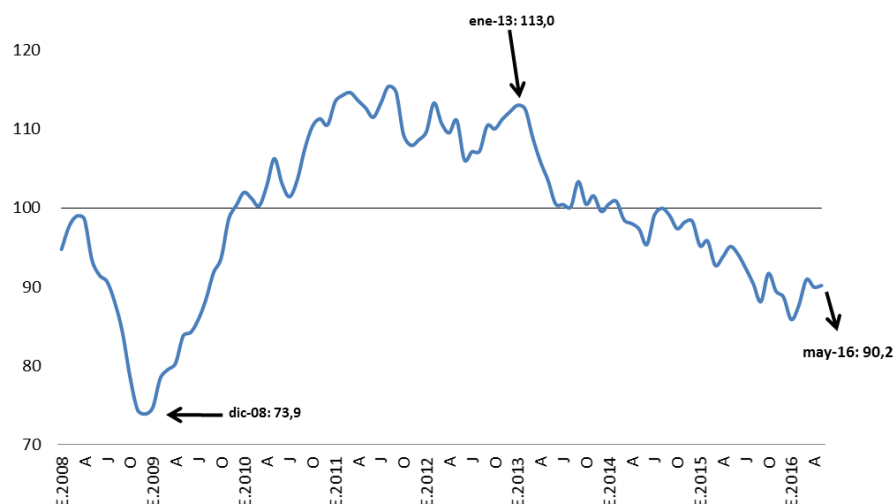
NOTAS DE ESTUDIOS DEL BCRP

No. 48 – 8 de julio de 2016

Términos de Intercambio

21. Los términos de intercambio disminuyeron 5,2 por ciento, respecto a mayo de 2015, por menores precios de exportación del cobre, zinc y petróleo; resultado parcialmente compensado por los menores precios de importación. Con respecto a abril de este año, los términos de intercambio se incrementaron 0,2 por ciento.

Gráfico 3
Términos de Intercambio 2008-2016
(2007=100)



	E.15	F	M	A	M	J	J	A	S	O	N	D	E.16	F	M	A	M
T I: Índice (2007=100)	95,2	95,8	92,7	93,8	95,1	94,1	92,4	90,4	88,1	91,7	89,4	88,7	85,9	87,7	90,9	90,0	90,2
var.periodo anterior	-3,1	0,6	-3,2	1,2	1,4	-1,1	-1,8	-2,1	-2,5	4,0	-2,5	-0,8	-3,2	2,1	3,7	-1,0	0,2
var.12 meses	-5,2	-5,0	-5,9	-4,3	-2,2	-1,3	-6,8	-9,5	-11,0	-5,8	-8,9	-9,8	-9,8	-8,5	-2,0	-4,1	-5,2
P X: Índice (2007=100)	111,1	110,5	107,2	107,8	109,7	108,1	105,5	101,9	99,2	102,1	99,5	97,0	93,4	94,5	98,2	97,9	98,6
var.periodo anterior	-3,7	-0,5	-3,1	0,6	1,7	-1,5	-2,4	-3,4	-2,7	2,9	-2,5	-2,5	-3,7	1,2	3,9	-0,3	0,7
var.12 meses	-12,2	-13,2	-14,8	-14,3	-11,7	-11,2	-16,8	-18,9	-19,7	-14,9	-15,7	-15,9	-15,9	-14,5	-8,3	-9,2	-10,1
P M: Índice (2007=100)	116,7	115,4	115,6	115,0	115,3	114,9	114,2	112,7	112,6	111,4	111,3	109,4	108,8	107,8	108,1	108,9	109,4
var.periodo anterior	-0,5	-1,1	0,2	-0,5	0,3	-0,4	-0,6	-1,3	-0,1	-1,1	-0,1	-1,7	-0,5	-0,9	0,2	0,7	0,5
var.12 meses	-7,3	-8,7	-9,5	-10,5	-9,7	-10,1	-10,8	-10,3	-9,7	-9,6	-7,4	-6,8	-6,8	-6,6	-6,5	-5,3	-5,2

T I: Términos de intercambio PX: Precios de exportaciones PM: Precios de importaciones

Departamento de Estadísticas de Balanza de Pagos
Subgerencia de Estadísticas Macroeconómicas
Gerencia de Información y Análisis Económico
Gerencia Central de Estudios Económicos
8 de julio de 2016