

Balanza Comercial – Abril 2016¹

Balanza Comercial

- Las exportaciones totales ascendieron a US\$ 2 713 millones en abril, superiores en 12,3 por ciento a las de abril de 2015, con lo que se acumularon US\$ 10 464 millones en los cuatro primeros meses del año. En el mes, las ventas al exterior de productos tradicionales fueron US\$ 1 941 millones, mientras que los envíos no tradicionales ascendieron a US\$ 765 millones.

Las importaciones fueron US\$ 2 700 millones en el mes y US\$ 11 080 millones en el acumulado anual. La mayor parte de las importaciones del mes correspondieron a insumos (US\$ 1 099 millones), seguido de bienes de capital (US\$ 970 millones) y de bienes de consumo (US\$ 614 millones).

Con ello, en abril las exportaciones fueron superiores a las importaciones en US\$ 13 millones.

Cuadro 1 BALANZA COMERCIAL

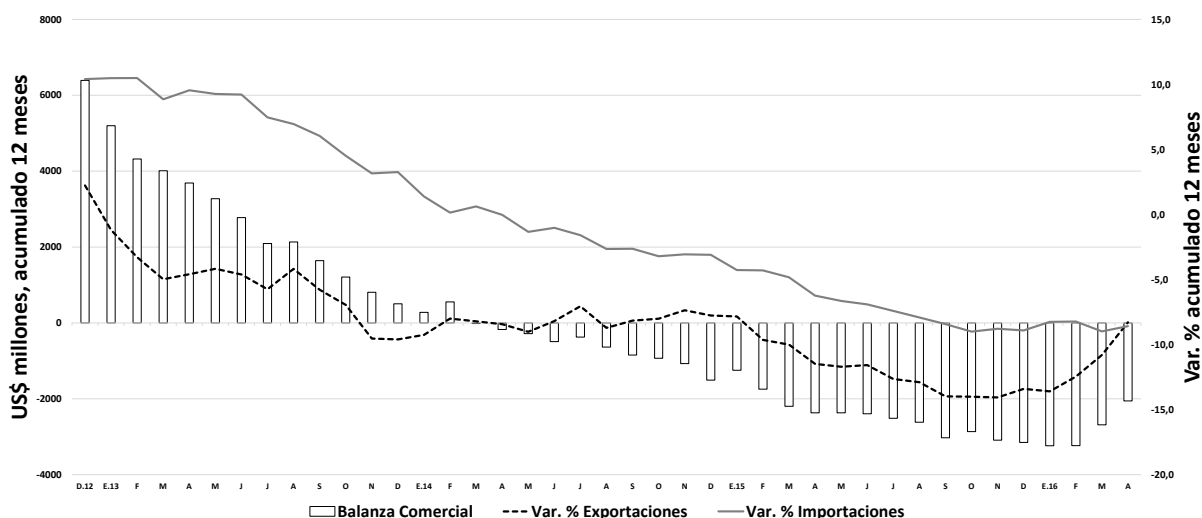
(Millones de US\$)

	2015		2016		Abril		Enero - Abril		
	Abr.		Mar.	Abr.	Var. %mes anterior	Var. %12 meses	2015	2016	Var. %
1. EXPORTACIONES	2 415		2 820	2 713	-3,8	12,3	10 579	10 464	-1,1
Productos tradicionales	1 672		2 028	1 941	-4,3	16,1	7 064	7 207	2,0
Productos no tradicionales	735		785	765	-2,5	4,1	3 487	3 230	-7,4
Otros	7		7	7	1,0	-6,3	27	27	-0,3
2. IMPORTACIONES	3 031		2 812	2 700	-4,0	-10,9	12 287	11 080	-9,8
Bienes de consumo	659		729	614	-15,7	-6,8	2 778	2 660	-4,3
Insumos	1 334		1 170	1 099	-6,0	-17,6	5 335	4 573	-14,3
Bienes de capital	1 014		883	970	9,9	-4,3	3 960	3 716	-6,1
Otros bienes	24		31	16	-48,3	-32,3	214	131	-38,9
3. BALANZA COMERCIAL	-616		8	13			-1 709	-616	

Fuente: Sunat y BCRP

¹ Elaborado por Omar Ghurra, Donita Rodríguez y César Vásquez.

Gráfico 1
Balanza Comercial



Exportaciones

- El valor de las exportaciones se incrementó 12,3 por ciento por mayores embarques **tradicionales** (US\$ 268 millones), principalmente de cobre, harina de pescado y oro; y **no tradicionales** (US\$ 30 millones), mayormente de productos agropecuarios y químicos. En el caso del sector agropecuario se incrementaron los envíos de paltas ante el inicio de temporada en el mes de abril, la que se espera se extienda hasta los primeros días de setiembre.

En abril, el volumen exportado se incrementó 23,5 por ciento, lo que se explica principalmente por los mayores embarques de harina de pescado, café, cobre concentrado, oro y productos siderometalúrgicos. Los precios de exportación disminuyeron 9,0 por ciento en mayor medida, por menores precios de productos tradicionales (11,9 por ciento).

NOTAS DE ESTUDIOS DEL BCRP

No. 41 – 3 de junio de 2016

Cuadro 2 EXPORTACIONES POR GRUPO DE PRODUCTOS

(Millones de US\$)

	2015		2016		Abril		Enero - Abril		
	Abr.	Mar.	Abr.	Var. % mes anterior	Var. % 12 meses	2015	2016	Var. %	
1. Productos tradicionales	1 672	2 028	1 941	-4,3	16,1	7 064	7 207	2,0	
Pesqueros	30	174	126	-27,5	325,3	205	486	136,9	
Agrícolas	17	27	16	-40,6	-3,0	63	106	67,0	
Mineros	1 404	1 695	1 697	0,1	20,9	5 922	6 157	4,0	
Petróleo y gas natural	222	132	101	-23,3	-54,4	874	458	-47,6	
2. Productos no tradicionales	735	785	765	-2,5	4,1	3 487	3 230	-7,4	
Agropecuarios	248	284	284	-0,2	14,5	1 302	1 309	0,5	
Pesqueros	75	65	69	6,3	-8,6	385	281	-27,0	
Textiles	97	99	95	-3,8	-1,8	447	388	-13,2	
Maderas y papeles, y sus manufacturas	27	27	24	-9,3	-11,8	120	95	-20,6	
Químicos	105	116	110	-4,9	4,9	466	442	-5,0	
Minerales no metálicos	51	52	49	-4,4	-3,6	220	205	-6,5	
Sidero-metalúrgicos y joyería	90	89	92	3,2	2,0	360	329	-8,7	
Metal-mecánicos	32	41	31	-25,4	-3,4	143	134	-6,3	
Otros 1/	10	13	12	-12,2	15,3	45	46	2,9	
3. Otros 2/	7	7	7	1,0	-6,3	27	27	-0,3	
4. TOTAL EXPORTACIONES	2 415	2 820	2 713	-3,8	12,3	10 579	10 464	-1,1	

1/ Incluye pieles y cueros y artesanías, principalmente.

2/ Comprende la venta de combustibles y alimentos a naves extranjeras y la reparación de bienes de capital.

Fuente: Sunat y BCRP

Cuadro 3 Exportaciones - Abril 2016

(Variaciones porcentuales)

	Volumen			Precio		
	mes anterior	últimos 12 meses	Acumulada	mes anterior	últimos 12 meses	Acumulada
Total	-3,5	23,5	12,2	-0,3	-9,0	-11,9
Tradicionales	-4,2	31,7	21,3	-0,1	-11,9	-16,1
Harina de pescado	-30,3	501,1	254,2	1,4	-16,4	-18,2
Café	-47,2	42,8	177,4	-5,5	-23,7	-30,9
Cobre	16,6	86,5	50,9	-0,1	-18,2	-20,8
Oro	-9,5	3,1	4,1	-0,3	3,7	-1,4
Zinc	-9,1	-6,3	-3,7	-4,9	-14,7	-19,2
Petróleo crudo y derivados	-32,4	-38,7	-16,3	11,5	-27,0	-34,6
No tradicionales	-2,0	7,0	-5,0	-0,6	-2,7	-2,5
Agropecuario	0,5	16,6	-0,4	-0,7	-1,8	0,8
Textil	-2,2	3,6	-7,9	-1,6	-5,2	-5,7
Pesquero	8,6	-20,0	-37,3	-2,1	14,3	16,3
Químico	-2,9	17,6	6,5	-2,1	-10,8	-10,8
Siderometalúrgico	-0,9	17,4	11,4	4,1	-13,1	-18,4

Fuente: Sunat y BCRP

Productos Tradicionales

3. El valor de las exportaciones tradicionales se incrementó 16,1 por ciento respecto al de abril de 2015, por mayores embarques de concentrados de cobre con destino a China, Brasil y Chile y de harina de pescado hacia China.

El **precio** promedio de los productos tradicionales se redujo 11,9 por ciento, mientras que el índice del **volumen** embarcado aumentó 31,7 por ciento. Este último resultado se dio por mayores envíos de cobre (86,5 por ciento), harina de pescado (501,1 por ciento), café (42,8 por ciento) y oro (3,1 por ciento).

Cuadro 4
PRINCIPALES DESTINOS: EXPORTACIONES TRADICIONALES
(Millones de US\$)

País	2015	2016		Abril		Enero - Abril		
	Abr.	Mar.	Abr.	Var. % mes anterior	Var. % 12 meses	2015	2016	Var. %
China	348	610	554	-9,2	59,3	1 732	2 158	24,6
Suiza	240	248	216	-13,1	-10,1	906	810	-10,6
Canadá	148	236	149	-36,6	1,3	759	745	-1,8
Estados Unidos	179	145	140	-3,5	-21,5	672	517	-23,0
Corea del Sur	74	81	70	-13,7	-4,9	238	335	41,0
Japón	74	105	92	-13,0	23,7	326	316	-3,1
Brasil	24	103	108	4,8	355,0	276	298	8,1
Bolivia	82	73	72	-1,6	-11,6	284	280	-1,5
India	11	24	53	125,2	403,7	82	211	157,2
España	99	13	64	371,9	-35,6	293	204	-30,3
Resto	396	389	423	8,7	6,8	1 497	1 333	-10,9
Total	1 672	2 028	1 941	-4,3	16,1	7 064	7 207	2,0
Nota:								
Asia	529	929	872	-6,2	64,8	2 474	3 334	34,8
Norteamérica	343	396	306	-22,6	-10,8	1 555	1 316	-15,3
Unión Europea	312	206	227	10,3	-27,3	1 037	815	-21,4
Países Andinos ^{1/}	150	100	154	54,7	2,4	537	453	-15,7
Mercosur ^{2/}	28	107	112	4,3	303,7	292	314	7,4

1/ Países Andinos: Bolivia, Chile, Colombia, Ecuador y Venezuela.

2/ Mercosur: Brasil, Argentina, Paraguay y Uruguay.

Fuente: Sunat.

4. En abril, el volumen embarcado de cobre aumentó 89,7 por ciento (97 mil TM) por los mayores envíos de cobre concentrado por parte de Cerro Verde, Antamina y Las Bambas.

Cuadro 5

Principales empresas exportadoras de cobre

(miles de tm)

	2015		2016		Abril		Enero - Abril	
	Abr.	Mar.	Abr.	Var. %mes anterior	Var. %12 meses	2015	2016	Var. %
Total	108	175	205	16,9	89,7	460	700	52,2
Refinado	22	25	27	6,5	20,7	89	105	18,1
Southern	18	20	23	14,6	29,0	82	93	13,3
Resto	4	5	3	-29,0	-16,9	7	13	72,4
Concentrado	86	150	178	18,7	107,6	371	595	60,4
Cerro Verde	13	56	50	-11,4	295,4	64	194	203,8
Antamina	21	30	45	50,3	116,9	107	135	26,9
Constancia	6	13	13	2,4	104,9	6	52	-,-
Antapaccay	14	14	13	-1,8	-1,8	42	51	22,9
Chinalco	10	4	16	275,3	56,3	33	36	9,2
Las Bambas	0	9	15	66,0	-,-	0	35	-,-
Trafigura	6	9	6	-32,6	1,2	42	29	-30,4
Glencore Perú	3	4	6	66,9	108,2	12	16	30,7
Resto	13	11	14	19,7	2,8	66	46	-29,5

Fuente: Sunat

5. El volumen exportado de oro se incrementó 3,1 por ciento en abril respecto a similar mes de 2015, por los mayores embarques de Buenaventura, Barrick y Veta de Oro (empresa comercializadora).

Cuadro 6

Principales empresas exportadoras de oro

(miles de onzas troy)

	2015		2016		Abril		Enero - Abril	
	Abr.	Mar.	Abr.	Var. %mes anterior	Var. %12 meses	2015	2016	Var. %
Total	456	519	470	-9,5	3,1	1815	1888	4,1
Yanacocha	75	94	52	-44,6	-30,6	313	237	-24,2
Barrick	54	34	58	68,9	6,1	202	155	-23,0
Buenaventura	21	24	28	16,2	32,9	120	92	-23,5
Minera Horizonte	19	17	15	-13,7	-19,3	72	59	-18,4
La Arena (Río Alto)	20	32	16	-50,8	-21,2	78	109	39,5
Aurífera Retamas	15	14	13	-3,1	-10,8	56	57	1,1
Aruntani	12	10	8	-15,5	-33,4	62	43	-30,0
Comercializadoras	167	202	206	2,0	24,0	639	804	25,7
Resto de mineras	74	92	74	-19,7	0,9	274	333	21,8

Fuente: Sunat

Productos No Tradicionales

6. Las exportaciones de **productos no tradicionales** subieron 4,1 por ciento, lo que estuvo en línea con las mayores ventas de productos de zinc y textiles con destino a Estados Unidos y de paltas frescas a Países Bajos y España.

NOTAS DE ESTUDIOS DEL BCRP

No. 41 – 3 de junio de 2016

El volumen embarcado en abril de envíos no tradicionales se incrementó 7,0 por ciento en términos anuales. El precio de estos productos disminuyó en 2,7 por ciento.

Cuadro 7

PRINCIPALES DESTINOS: EXPORTACIONES NO TRADICIONALES

(Millones de US\$)

País	2015		2016		Abril		Enero - Abril		
	Abr.	Mar.	Abr.	Var. % mes anterior	Var. % 12 meses	2015	2016	Var. %	
Estados Unidos	168	201	191	-4,8	14,1	846	899	6,3	
Países Bajos	43	60	64	6,7	49,1	219	253	15,3	
Chile	54	48	49	2,5	-8,0	220	197	-10,3	
Colombia	56	58	47	-19,4	-16,9	227	193	-15,1	
Ecuador	49	44	39	-10,6	-19,6	211	173	-18,1	
Bolivia	41	49	41	-16,6	0,4	179	164	-8,1	
España	32	37	45	21,7	43,2	138	147	6,4	
Brasil	31	28	28	0,6	-9,3	138	102	-26,0	
China	21	20	18	-12,5	-16,0	150	92	-38,9	
México	24	17	17	1,4	-27,8	85	79	-6,3	
Reino Unido	17	15	19	22,1	11,0	72	69	-4,5	
Alemania	15	19	16	-17,8	4,0	74	67	-9,7	
Resto	186	189	191	1,5	2,8	928	793	-14,5	
Total	735	785	765	-2,5	4,1	3 487	3 230	-7,4	
Nota:									
Asia	69	65	60	-8,1	-12,8	421	321	-23,7	
Norteamérica	201	229	224	-2,4	11,4	998	1 031	3,3	
Unión Europea	156	180	198	10,1	26,4	735	737	0,2	
Países Andinos ^{1/}	210	204	184	-9,7	-12,6	903	749	-17,0	
Mercosur ^{2/}	41	37	38	3,7	-6,2	174	140	-19,7	

1/ Países Andinos: Bolivia, Chile, Colombia, Ecuador y Venezuela.

2/ Mercosur: Brasil, Argentina, Paraguay y Uruguay.

Fuente: Sunat.

Cuadro 8

PRINCIPALES PRODUCTOS: EXPORTACIONES NO TRADICIONALES

(Millones de US\$)

	2015	2016		Abril		Enero - Abril		
	Abr.	Mar.	Abr.	Var. % mes anterior	Var. % 12 meses	2015	2016	Var. %
TOTAL	735	785	765	-2,5	4,1	3487	3230	-7,4
<i>del cual:</i>								
Fosfatos de calcio	25	24	23	-5,4	-6,2	95	100	5,6
Espárragos frescos	23	12	19	59,7	-17,2	96	90	-6,3
Paltas frescas	35	19	52	178,2	46,9	51	77	48,9
Productos de zinc	14	19	17	-11,2	24,6	70	62	-11,3
Frutas congeladas	10	14	10	-31,4	-1,3	62	59	-4,2
Alambrón de cobre	22	16	13	-23,1	-41,8	74	55	-25,4
Banano orgánico	12	15	14	-7,2	11,0	48	55	12,5
Laminados flexibles	11	14	13	-8,7	23,2	53	49	-7,6
T-shirts de algodón	7	12	10	-17,1	34,0	40	46	13,0
Alimento para camarones	13	12	10	-10,0	-21,5	51	42	-19,0
Pota congelada	17	7	14	110,8	-18,4	88	41	-53,5
Espárragos preparados	9	10	12	18,0	33,5	41	39	-4,2

Fuente: Sunat

7. El valor de las exportaciones de **productos agropecuarios** se incrementó 14,5 por ciento respecto a abril de 2015, reflejo de los mayores envíos de paltas frescas (US\$ 17 millones), granadas frescas (US\$ 4 millones) y cacao en grano (US\$ 3 millones).

A nivel de países de destino, se registraron menores ventas hacia Países Bajos (paltas y granadas frescas) y España (paltas y paprika). Por bloques económicos, se incrementaron los embarques a hacia la Unión Europea.

Cuadro 9

PRINCIPALES DESTINOS: EXPORTACIONES AGROPECUARIAS

(Millones de US\$)

País	2015	2016		Abril		Enero - Abril		
	Abr.	Mar.	Abr.	Var. % mes anterior	Var. % 12 meses	2015	2016	Var. %
Estados Unidos	61	60	63	4,8	3,3	344	352	2,5
Países Bajos	41	51	59	16,9	45,8	205	223	8,6
España	19	24	27	16,3	42,1	73	91	24,2
Ecuador	18	16	15	-5,6	-17,7	79	61	-22,6
Reino Unido	13	12	15	30,9	14,1	55	54	-0,5
China	3	9	3	-65,0	13,0	69	44	-36,2
Colombia	7	13	10	-25,5	46,5	27	44	64,2
Hong Kong	1	3	2	-36,7	202,9	61	42	-30,6
Chile	9	9	10	9,4	8,8	34	40	15,1
Alemania	9	8	8	2,0	-7,5	38	32	-17,4
Resto	67	79	70	-11,2	5,0	318	327	2,9
Total	248	284	284	-0,2	14,5	1 302	1 309	0,5
Nota:								
Asia	14	27	16	-40,2	21,8	194	152	-21,7
Norteamérica	70	71	71	-0,3	2,1	388	407	4,9
Unión Europea	99	112	129	15,1	30,7	441	474	7,6
Países Andinos ^{1/}	40	43	42	-3,0	4,8	165	166	1,1
Mercosur ^{2/}	6	6	6	2,7	-1,2	30	22	-25,6

1/ Países Andinos: Bolivia, Chile, Colombia, Ecuador y Venezuela.

2/ Mercosur: Brasil, Argentina, Paraguay y Uruguay.

Fuente: Sunat.

8. Las exportaciones de productos textiles se redujeron US\$ 2 millones, monto inferior en 1,8 por ciento respecto al de abril de 2015, por menores envíos hacia Venezuela (tejidos de punto), Brasil (t-shirts) y Ecuador (pantalones). Este resultado estuvo parcialmente compensado por las mayores ventas hacia Estados Unidos (t-shirts, polos, camisas y vestidos y chaquetas de algodón). Si se excluyeran las ventas a Venezuela, la caída del sector habría sido de 0,3 por ciento.

Los embarques textiles se incrementaron 3,6 por ciento en términos de volumen, principalmente por los mayores envíos de camisas de punto, suéteres, chalecos y trajes sastre con destino a Estados Unidos.

Cuadro 10
PRINCIPALES DESTINOS: EXPORTACIONES TEXTILES
(Millones de US\$)

País	2015	2016		Abril		Enero - Abril		
	Abr.	Mar.	Abr.	Var. % mes anterior	Var. % 12 meses	2015	2016	Var. %
Estados Unidos	42	52	50	-5,1	19,6	197	204	3,9
Colombia	5	5	5	-8,5	6,9	22	17	-23,5
Ecuador	7	4	4	-5,2	-44,6	27	16	-39,5
Chile	5	3	5	91,3	-2,7	18	16	-13,8
Brasil	6	4	3	-25,0	-44,9	29	14	-51,2
Italia	4	4	4	-8,6	-0,1	19	12	-32,6
Bolivia	3	3	2	-29,8	-31,1	13	10	-20,5
Alemania	1	2	1	-45,1	3,5	12	10	-22,1
Argentina	2	2	2	-2,6	-28,5	7	9	33,4
Venezuela	3	1	2	199,6	-44,6	24	3	-86,2
Resto	19	18	18	-2,4	-7,1	79	76	-4,8
Total	97	99	95	-3,8	-1,8	447	388	-13,2
Total sin Venezuela	94	99	94	-5,0	-0,3	423	384	-9,1
Nota:								
Asia	8	7	5	-22,3	-35,2	29	24	-15,7
Norteamérica	45	56	53	-5,4	18,7	212	219	3,3
Unión Europea	8	10	11	5,0	29,4	50	41	-16,5
Países Andinos ^{1/}	23	16	18	12,7	-22,7	104	63	-39,9
Mercosur ^{2/}	9	6	5	-18,6	-40,8	37	24	-35,4

1/ Países Andinos: Bolivia, Chile, Colombia, Ecuador y Venezuela.

2/ Mercosur: Brasil, Argentina, Paraguay y Uruguay.

Fuente: Sunat.

9. Las exportaciones de **productos pesqueros** totalizaron US\$ 69 millones en el mes, reduciéndose 8,6 por ciento respecto a las registradas en similar período del año 2015 por menores ventas de pota en conserva (US\$ 7 millones) hacia China, y de pota congelada (US\$ 3 millones) hacia China y Corea del Sur. Esta evolución estuvo en línea con la menor disponibilidad de recursos, particularmente la pota, por la demora de la normalización de las condiciones térmicas del mar luego del fenómeno El Niño.

Cuadro 11

PRINCIPALES DESTINOS: EXPORTACIONES PESQUERAS

(Millones de US\$)

País	2015		2016		Abril		Enero - Abril		
	Abr.	Mar.	Abr.	Var. % mes anterior	Var. % 12 meses	2015	2016	Var. %	
Estados Unidos	18	23	16	-27,9	-11,6	102	99	-3,6	
España	11	10	15	42,7	38,6	52	41	-20,3	
Corea del Sur	6	3	3	5,7	-41,3	26	15	-42,3	
Francia	5	3	4	34,2	-20,5	28	14	-49,3	
China	10	3	4	36,2	-60,0	47	13	-72,3	
Italia	4	3	3	-11,1	-26,4	23	11	-52,9	
Japón	3	2	3	17,7	5,2	14	10	-28,4	
Ecuador	1	2	1	-61,4	-3,3	5	10	104,4	
Tailandia	2	1	2	102,3	-0,4	10	8	-20,0	
Alemania	1	2	2	-29,1	51,4	7	6	-9,8	
Resto	14	11	15	40,0	9,7	72	54	-24,2	
Total	75	65	69	6,3	-8,6	385	281	-27,0	
Nota:									
Asia	24	11	16	37,8	-35,4	111	57	-48,4	
Norteamérica	20	24	18	-23,9	-11,5	112	105	-6,5	
Unión Europea	23	21	27	27,2	17,7	122	83	-32,0	
Países Andinos ^{1/}	2	4	2	-40,8	-7,7	15	16	4,9	
Mercosur ^{2/}	1	1	1	-48,1	-53,3	7	4	-45,3	

1/ Países Andinos: Bolivia, Chile, Colombia, Ecuador y Venezuela.

2/ Mercosur: Brasil, Argentina, Paraguay y Uruguay.

Fuente: Sunat.

10. Se registraron exportaciones de productos químicos por US\$ 110 millones, monto superior en 4,9 por ciento con respecto al de similar periodo del año anterior, reflejo de mayores embarques de lacas colorantes (US\$ 3 millones) hacia Brasil y Dinamarca; colorante rojo extraído de la cochinilla (US\$ 3 millones) hacia Dinamarca; y laminados flexibles (US\$ 2 millones) con destino a México.

A nivel de regiones, destacaron los mayores embarques hacia Norteamérica, la Unión Europea, Mercosur y Asia.

Cuadro 12

PRINCIPALES DESTINOS: EXPORTACIONES QUÍMICAS

(Millones de US\$)

País	2015		2016		Abril		Enero - Abril		
	Abr.		Mar.	Abr.	Var. % mes anterior	Var. % 12 meses	2015	2016	Var. %
Chile	16		12	14	17,5	-12,3	74	58	-21,6
Bolivia	14		16	14	-13,2	-1,8	59	53	-8,9
Colombia	17		13	14	6,7	-14,7	71	49	-30,4
Ecuador	13		11	11	-4,1	-13,8	55	47	-15,1
Estados Unidos	8		8	8	0,4	10,7	31	33	4,7
Brasil	4		8	7	-9,3	66,6	26	26	0,5
Países Bajos	0		7	1	-83,0	199,0	6	21	263,8
México	4		4	7	78,3	67,5	18	21	20,1
Dinamarca	1		3	3	32,5	172,3	5	11	132,4
Guatemala	2		2	2	-14,8	-5,3	10	8	-12,5
Resto	25		31	27	-10,4	8,6	112	114	1,8
Total	105		116	110	-4,9	4,9	466	442	-5,0
Nota:									
Asia	3		3	5	105,4	68,8	13	14	12,4
Norteamérica	12		13	16	21,8	27,2	53	55	3,5
Unión Europea	8		19	11	-42,6	41,6	38	65	72,2
Países Andinos ^{1/}	62		55	55	-0,2	-11,8	271	213	-21,3
Mercosur ^{2/}	6		10	9	-7,8	57,3	32	35	9,6

1/ Países Andinos: Bolivia, Chile, Colombia, Ecuador y Venezuela.

2/ Mercosur: Brasil, Argentina, Paraguay y Uruguay.

Fuente: Sunat.

11. En abril los embarques de productos **sidero-metalúrgicos** se incrementaron 2,0 por ciento, por mayores ventas de productos de zinc y joyería hacia Estados Unidos.

Cuadro 13

PRINCIPALES DESTINOS: EXPORTACIONES SIDERO-METALÚRGICAS (Millones de US\$)

País	2015		2016		Abril		Enero - Abril		
	Abr.	Mar.	Abr.	Var. % mes anterior	Var. % 12 meses	2015	2016	Var. %	
Estados Unidos	22	28	27	-0,8	25,9	83	101	21,2	
Colombia	20	17	11	-32,5	-43,6	70	52	-24,9	
Bolivia	9	10	10	-5,8	4,6	39	38	-2,4	
Bélgica	10	5	6	35,8	-34,2	40	22	-45,8	
Brasil	5	2	7	319,1	51,0	12	14	15,4	
Canadá	0	2	6	206,5	-,-	19	12	-36,1	
Chile	2	4	3	-32,1	55,9	8	11	34,2	
Alemania	1	2	2	-18,8	51,0	5	8	70,1	
Ecuador	2	2	2	-19,2	-19,0	9	8	-12,9	
Taiwán	2	2	2	-7,3	7,8	7	8	5,7	
Resto	17	16	16	0,2	-9,6	68	55	-18,8	
Total	90	89	92	3,2	2,0	360	329	-8,7	
Nota:									
Asia	4	4	4	-7,8	-11,5	19	16	-17,1	
Norteamérica	27	31	35	11,5	32,0	111	118	7,0	
Unión Europea	16	12	14	23,2	-8,5	63	50	-20,5	
Países Andinos ^{1/}	34	35	26	-24,0	-22,4	131	113	-14,2	
Mercosur ^{2/}	5	2	8	304,5	54,9	14	17	20,9	

1/ Países Andinos: Bolivia, Chile, Colombia, Ecuador y Venezuela.

2/ Mercosur: Brasil, Argentina, Paraguay y Uruguay.

Fuente: Sunat.

NOTAS DE ESTUDIOS DEL BCRP

No. 41 – 3 de junio de 2016

Importaciones

12. En abril, el valor de las **importaciones** totalizó US\$ 2 700 millones, inferior en 10,9 por ciento al de similar mes del año 2015.

El **volumen** de importaciones se redujo 5,8 por ciento, principalmente por menores adquisiciones de bienes de consumo duradero y bienes de capital. El índice de **precios** promedio de las importaciones disminuyó 5,5 por ciento, por menores precios de insumos.

Cuadro 14
IMPORTACIONES SEGÚN USO O DESTINO ECONÓMICO
(Millones de US\$)

	2015		2016		Abril		Enero - Abril		
	Abr.	Mar.	Abr.	Var. % mes anterior	Var. % 12 meses	2015	2016	Var. %	
TOTAL IMPORTACIONES	3 031	2 812	2 700	-4,0	-10,9	12 287	11 080	-9,8	
1. BIENES DE CONSUMO	659	729	614	-15,7	-6,8	2 778	2 660	-4,3	
No duraderos	326	403	337	-16,3	3,3	1 490	1 499	0,5	
Principales alimentos	34	52	32	-38,2	-4,9	156	191	22,4	
Resto	293	351	305	-13,0	4,2	1 335	1 308	-2,0	
Duraderos	333	326	277	-15,0	-16,7	1 288	1 161	-9,8	
2. INSUMOS	1 334	1 170	1 099	-6,0	-17,6	5 335	4 573	-14,3	
Combustibles, lubricantes y conexos	358	239	246	2,8	-31,4	1 181	967	-18,1	
Materias primas para la agricultura	100	86	70	-18,5	-29,6	418	327	-21,8	
Materias primas para la industria	876	844	783	-7,2	-10,6	3 736	3 279	-12,2	
3. BIENES DE CAPITAL	1 014	883	970	9,9	-4,3	3 960	3 716	-6,1	
Materiales de construcción	113	111	93	-16,7	-17,6	457	434	-5,0	
Para la agricultura	19	17	16	-5,4	-18,1	53	54	1,1	
Para la industria	689	560	642	14,7	-6,8	2 694	2 425	-10,0	
Equipos de transporte	193	195	220	12,6	13,8	756	803	6,2	
4. OTROS BIENES	24	31	16	-48,3	-32,3	214	131	-38,9	

Fuente: Sunat, ZofraTacna y MEF.

Cuadro 15
Importaciones - Abril 2016
(Variaciones Porcentuales)

	Volumen			Precio		
	mes anterior	últimos 12 meses	Acumulada	mes anterior	últimos 12 meses	Acumulada
Importaciones Totales	-4,7	-5,8	-3,7	0,7	-5,5	-6,4
1. Bienes de Consumo	-16,1	-8,2	-5,2	0,4	1,6	1,0
<i>No duraderos</i>	-16,8	2,1	0,4	0,6	1,1	0,1
Alimentos	-40,4	2,9	45,5	3,8	-7,6	-15,8
Resto	-13,3	2,1	-3,8	0,3	2,1	1,9
<i>Duraderos</i>	-15,2	-18,4	-11,5	0,3	2,1	1,9
2. Insumos	-7,2	-3,2	2,6	1,3	-14,8	-16,4
<i>Alimentos</i>	-26,3	-5,4	-3,8	0,1	-11,7	-18,3
<i>Petróleo y derivados</i>	-1,7	0,5	27,3	8,0	-34,0	-36,3
<i>Insumos industriales</i>	-5,4	-3,1	-2,1	-0,2	-8,5	-9,2
Plásticos	-11,2	-6,7	1,8	-0,4	-18,0	-23,0
Hierro y acero	4,5	12,2	-2,9	-1,2	-32,4	-31,9
Textiles	-0,8	6,1	-0,9	-2,5	-12,5	-10,8
Papeles	-11,5	13,1	10,3	1,3	-9,5	-9,3
Productos químicos	9,4	19,9	24,4	2,3	-10,6	-14,4
Químicos orgánicos	-8,6	-3,9	4,9	-0,6	-17,8	-17,7
Resto	-7,7	-9,7	-6,9	-0,1	0,0	0,2
3. Bienes de Capital	9,6	-6,2	-7,9	0,3	2,1	1,9
<i>Materiales de construcción</i>	-16,9	-19,3	-6,8	0,3	2,1	1,9
<i>Resto de bienes de capital</i>	13,5	-4,6	-8,1	0,3	2,1	1,9

Fuente: Sunat, ZofraTacna y MEF.

Bienes de consumo no duradero

13. En abril, las importaciones de **bienes de consumo no duradero -excluyendo los principales alimentos-** se incrementaron 4,2 por ciento en los últimos doce meses, por las mayores adquisiciones de medicamentos de uso humano y productos y preparados comestibles.

Por el contrario, las compras de los **principales alimentos** disminuyeron 4,9 por ciento, principalmente por menores compras de arroz provenientes de Uruguay.

NOTAS DE ESTUDIOS DEL BCRP

No. 41 – 3 de junio de 2016

Cuadro 16

PRINCIPALES BIENES IMPORTADOS DE CONSUMO NO DURADERO EXCLUYENDO PRINCIPALES ALIMENTOS
(Millones de US\$)

	2015	2016		Abril		Enero - Abril		
	Abr.	Mar.	Abr.	Var. % mes anterior	Var. % 12 meses	2015	2016	Var. %
Total	293	351	305	-13,0	4,2	1 335	1 308	-2,0
Prendas de vestir	34	48	31	-35,9	-9,0	190	164	-13,9
Medicamentos de uso humano	35	38	41	6,8	17,5	143	160	11,5
Calzado	20	25	20	-22,3	0,2	121	105	-13,2
Perfumería y cosméticos	30	29	26	-9,4	-13,2	115	104	-10,0
Productos y preparados comestibles	18	25	22	-14,9	22,2	74	92	24,6
Juguetes	5	8	5	-28,9	2,0	27	29	7,5
Artículos de papel o cartón	9	11	11	-2,9	29,0	38	40	5,3
Productos de limpieza	10	10	11	10,8	9,8	40	38	-4,8
Impresos	9	9	5	-44,0	-41,8	38	35	-8,3
Artículos de materiales plásticos	5	7	7	-1,3	25,3	25	26	4,0
Resto	119	140	127	-9,5	6,8	523	516	-1,4

Fuente: Sunat.

Cuadro 17

IMPORTACIONES DE PRINCIPALES ALIMENTOS: CONSUMO

(Millones de US\$)

	2015	2016		Abril		Enero - Abril		
	Abr.	Mar.	Abr.	Var. % mes anterior	Var. % 12 meses	2015	2016	Var. %
TOTAL	34	52	32	-38,2	-4,9	156	191	22,4
ARROZ	13	9	9	-3,6	-28,5	48	39	-18,2
<i>Volumen (miles tm)</i>	21	18	19	5,1	-13,0	79	76	-3,0
<i>Precio (US\$/tm)</i>	592	530	487	-8,3	-17,8	604	510	-15,7
AZÚCAR	8	20	11	-46,0	25,4	26	53	105,0
<i>Volumen (miles tm)</i>	21	53	25	-52,5	18,7	61	140	128,9
<i>Precio (US\$/tm)</i>	400	372	423	13,7	5,7	422	378	-10,4
LÁCTEOS	7	17	7	-57,4	2,7	58	80	37,3
<i>Volumen (miles tm)</i>	3	7	3	-61,6	4,6	19	35	80,7
<i>Precio (US\$/tm)</i>	2 693	2 383	2 643	10,9	-1,9	3 026	2 299	-24,0
CARNES	5	5	5	-6,5	-7,2	24	19	-21,8
<i>Volumen (miles tm)</i>	2	2	2	-3,7	9,4	8	8	-0,8
<i>Precio (US\$/tm)</i>	2 592	2 264	2 198	-2,9	-15,2	2 858	2 251	-21,2

Fuente: Sunat.

Bienes de consumo duradero

14. Las importaciones de **bienes de consumo duradero** sumaron US\$ 277 millones en abril, inferiores en 16,7 por ciento respecto a las de abril de 2015. Ello refleja las menores compras de automóviles (24,2 por ciento).

Cuadro 18
IMPORTACIONES DE PRINCIPALES BIENES DE CONSUMO DURADERO
(Millones de US\$)

	2015	2016		Abril		Enero - Abril		
	Abr.	Mar.	Abr.	Var. % mes anterior	Var. % 12 meses	2015	2016	Var. %
Total	333	326	277	-15,0	-16,7	1 288	1 161	-9,8
Automóviles	124	133	94	-29,7	-24,2	495	419	-15,3
Televisores	54	41	42	3,8	-22,0	147	146	-1,1
Aparatos de uso doméstico	23	22	22	-0,5	-4,9	83	75	-9,3
Muebles y accesorios de dormitorio	17	16	16	-2,2	-9,3	75	67	-10,5
Motocicletas	16	12	12	-2,1	-24,6	61	52	-14,5
Juegos y tragamonedas	12	11	12	14,1	4,9	43	41	-4,2
Artículos de materiales plásticos	10	13	12	-7,3	12,5	48	49	2,1
Maletas, enseres y maletines	5	7	5	-35,0	-1,8	31	27	-13,1
Enseres domésticos	6	6	6	1,7	-0,9	30	25	-15,4
Radio receptores	10	6	7	19,9	-27,3	28	25	-10,9
Artículos de caucho	5	4	4	-13,6	-22,5	17	16	-7,0
Grabadores o reproductores de sonido	4	3	2	-16,3	-43,7	17	13	-25,3
Artículos manufacturados diversos	4	5	4	-6,5	3,0	17	18	4,9
Artefactos y accesorios de alumbrado	3	6	4	-38,7	14,2	18	23	22,2
Máquinas y aparatos eléctricos	2	3	2	-29,5	-7,0	14	13	-7,6
Resto	38	39	34	-12,3	-9,5	163	152	-6,5

Fuente: Sunat.

Insumos

15. En abril, el valor de las importaciones de **insumos** disminuyó 17,6 por ciento, por las menores compras de combustibles y materias primas.

Las adquisiciones de insumos alimenticios totalizaron US\$ 109 millones, inferiores en 16,4 por ciento con respecto a las registradas en abril de 2015; reflejo de menores volúmenes adquiridos de trigo, torta de soya y frijol de soya.

Cuadro 19
IMPORTACIONES DE PRINCIPALES ALIMENTOS: INSUMOS
(Millones de US\$)

	2015	2016		Abril		Enero - Abril		
	Abr.	Mar.	Abr.	Var. %mes anterior	Var. %12 meses	2015	2016	Var. %
TOTAL	130	147	109	-26,2	-16,4	645	504	-21,9
TRIGO	25	37	23	-38,0	-10,1	151	116	-23,3
<i>Volumen (miles tm)</i>	94	160	94	-41,4	-0,3	522	507	-3,0
<i>Precio (US\$/tm)</i>	268	228	241	5,7	-9,8	288	228	-20,9
MAÍZ Y/O SORGO	21	51	32	-37,7	49,5	224	189	-15,9
<i>Volumen (miles tm)</i>	117	301	191	-36,6	63,3	1 162	1 106	-4,9
<i>Precio (US\$/tm)</i>	183	170	168	-1,6	-8,5	193	170	-11,6
TOTAL SOYA	84	60	54	-9,0	-35,2	270	200	-26,0
<i>Volumen (miles tm)</i>	193	168	134	-20,4	-30,6	565	540	-4,4
<i>Precio (US\$/tm)</i>	434	354	405	14,3	-6,7	478	370	-22,6
Aceite de soya	24	14	26	93,5	10,3	86	61	-28,5
<i>Volumen (miles tm)</i>	32	20	39	93,9	19,1	111	90	-18,5
<i>Precio (US\$/tm)</i>	733	681	679	-0,2	-7,3	774	678	-12,3
Frijol de soya	24	16	7	-51,7	-68,8	48	38	-20,1
<i>Volumen (miles tm)</i>	62	44	21	-52,4	-66,1	123	109	-11,4
<i>Precio (US\$/tm)</i>	385	349	354	1,5	-8,0	391	353	-9,8
Torta de soya	36	30	20	-33,0	-43,0	136	100	-26,5
<i>Volumen (miles tm)</i>	98	104	74	-28,7	-24,4	331	341	2,9
<i>Precio (US\$/tm)</i>	366	294	276	-6,0	-24,6	411	294	-28,6

Fuente: Sunat.

16. El **valor** de las compras de **petróleo y derivados** ascendió a US\$ 228 millones en abril, inferior en 33,7 por ciento respecto a similar mes de 2015. El resultado se explica principalmente por un menor valor importado de crudo (51,1 por ciento), tanto por una reducción del volumen adquirido (22,6 por ciento) como por menores precios (36,8 por ciento).

Cuadro 20 IMPORTACIONES DE PETRÓLEO

(Millones de US\$)

	2015	2016		Abril		Enero-Abril		
	Abr.	Mar.	Abr.	Var. % mes anterior	Var. % 12 meses	2015	2016	Var %
IMPORTACIONES	345	215	228	6,2	-33,7	1 132	907	-19,9
<i>Volumen (miles bls.)</i>	5 129	5 027	4 994	-0,7	-2,6	17 545	22 184	26,4
<i>Precio (US\$/bl)</i>	67,2	42,8	45,8	6,9	-31,9	65	40,9	-36,6
CRUDO	185	77	91	17,5	-51,1	562	367	-34,7
<i>Volumen (miles bls.)</i>	3 044	2 050	2 356	14,9	-22,6	9 809	10 918	11,3
<i>Precio (US\$/bl)</i>	60,8	37,6	38,4	2,2	-36,8	57	34	-41,3
DERIVADOS	160	138	138	-0,1	-13,5	571	540	-5,3
<i>Volumen (miles bls.)</i>	2 084	2 977	2 638	-11,4	26,6	7 736	11 266	45,6
<i>Precio (US\$/bl)</i>	76,5	46,4	52,3	12,7	-31,7	74	48	-35,0
<i>Del cual:</i>								
Diesel	85	76	91	19,7	7,0	326	336	3,1
<i>Volumen (miles bls.)</i>	1 151	1 721	2 020	17,3	75,4	4 615	7 866	70,4
<i>Precio (US\$/bl)</i>	74,0	44,3	45,2	2,0	-39,0	71	43	-39,5
Aceites Lubricantes	20	17	20	18,9	0,1	77	72	-7,1
<i>Volumen (miles bls.)</i>	131	79	69	-13,1	-47,5	444	292	-34,1
<i>Precio (US\$/bl)</i>	155,3	216,2	296,0	36,9	90,5	174	245	41,1
Gasolina	46	31	19	-40,6	-59,3	116	102	-12,5
<i>Volumen (miles bls.)</i>	648	713	327	-54,1	-49,5	1 745	2 069	18,6
<i>Precio (US\$/bl)</i>	70,4	43,9	56,8	29,5	-19,3	67	49	-26,2
Turbo Jet	8	5	6	5,6	-28,7	50	12	-77,2
<i>Volumen (miles bls.)</i>	147	149	162	8,6	9,8	921	314	-65,9
<i>Precio (US\$/bl)</i>	54,9	36,7	35,7	-2,8	-35,1	55	37	-33,0

Fuente: Sunat.

17. Las adquisiciones de **insumos industriales**² ascendieron a US\$ 756 millones en abril, inferiores en 9,3 por ciento con respecto a similar mes del año 2015, principalmente por menores compras de plásticos (23,5 por ciento), hierro y acero (24,2 por ciento) y químicos orgánicos (21,0 por ciento).

² Esta categoría excluye a los alimentos y petróleo, crudo y derivados.

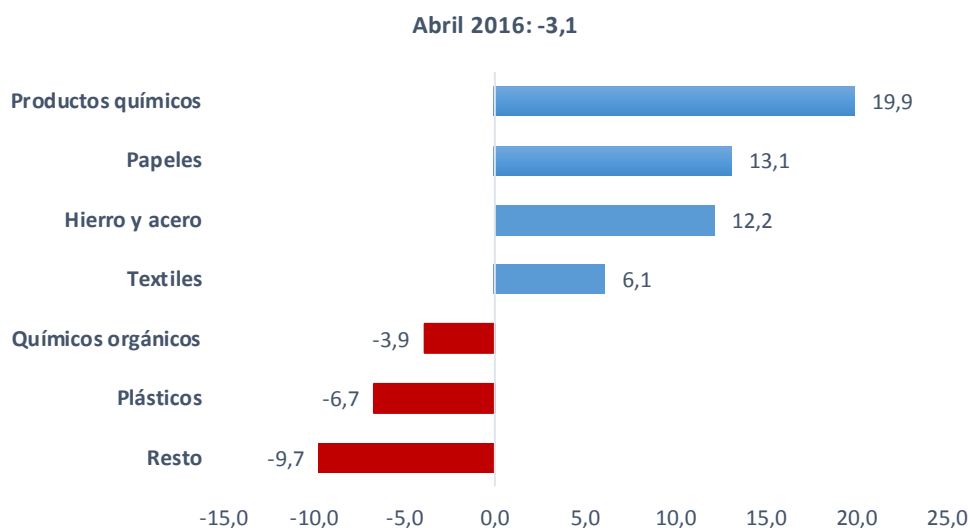
Cuadro 21
Importaciones Insumos Industriales
(Millones de US\$)

	2015	2016		Abril		Enero - Abril		
	Abr.	Mar.	Abr.	Var. % mes anterior	Var. % 12 meses	2015	2016	Var. %
Total	833	787	756	-3,9	-9,3	3 456	3 087	-10,7
Plásticos	112	97	86	-11,6	-23,5	460	361	-21,5
Hierro y acero	85	63	65	3,3	-24,2	399	264	-33,9
Textiles	68	66	64	-3,3	-7,1	311	275	-11,5
Papeles	43	49	44	-10,4	2,4	176	176	-0,1
Productos químicos	71	68	76	12,0	7,2	266	284	6,7
Químicos orgánicos	46	40	36	-9,1	-21,0	179	155	-13,8
Resto	408	406	386	-4,7	-5,4	1 665	1 573	-5,5

Fuente: Sunat.

18. El volumen de adquisiciones de insumos industriales se redujo 3,1 por ciento respecto a abril del año 2015, por las menores compras de plásticos (6,7 por ciento), que estuvieron parcialmente compensadas por mayores adquisiciones de productos químicos (19,9 por ciento).

Gráfico 2
Volumen de Importaciones de Insumos Industriales
(Variación porcentual 12 meses)



NOTAS DE ESTUDIOS DEL BCRP

No. xx – 3 de junio de 2016

Bienes de capital

19. En abril, las importaciones de **bienes de capital -excluyendo materiales de construcción-** ascendieron a US\$ 878 millones, inferiores en 2,6 por ciento respecto a las de abril de 2015, por las menores adquisiciones del sector electricidad, parcialmente compensadas por las mayores compras de los sectores transportes y minería.

En 2015, en el sector electricidad se realizaron compras importantes de generadores electrógenos y generadores eléctricos. En el caso de transportes, el incremento (38,1 por ciento) se explica por la compra de la segunda tuneladora para la Línea 2 del Metro de Lima; mientras que, en el sector minería la mejora (15,6 por ciento) se debe a la compra de equipos mineros.

Cuadro 22
IMPORTACIÓN DE BIENES DE CAPITAL EXCLUYENDO MATERIALES DE CONSTRUCCIÓN
POR SECTORES ECONÓMICOS
(Millones de US\$)

Sector	2015		2016		Abril		Enero - Abril		
	Abr.		Mar.	Abr.	Var. % mes anterior	Var. % 12 meses	2015	2016	Var. %
Total	902		771	878	13,8	-2,6	3 503	3 282	-6,3
Agricultura	7		2	3	51,6	-47,4	15	8	-45,5
Pesca	0		0	0	-45,5	-45,2	1	1	63,1
Hidrocarburos	18		11	14	33,3	-21,6	88	95	7,9
Minería	90		60	104	73,3	15,6	422	269	-36,3
Manufactura	57		63	57	-9,1	-0,6	217	271	24,9
Construcción	19		13	14	9,6	-27,6	65	69	5,7
Electricidad	47		19	17	-12,6	-64,0	183	82	-55,1
Transportes	105		134	145	7,9	38,1	401	503	25,5
Telecomunicaciones	108		64	101	58,7	-6,2	435	315	-27,7
Del cual: Celulares	82		44	82	84,5	-0,2	345	244	-29,3
Comercializadoras de Bienes de Capital	267		206	240	16,3	-10,3	948	907	-4,3
<i>Equipos de tecnología de la información</i>	103		73	90	22,6	-12,8	311	292	-6,1
<i>Maquinaria y equipos diversos</i>	52		41	50	20,8	-4,8	213	186	-12,5
<i>Instrumentos de medicina y cirugía</i>	13		7	8	15,4	-39,9	44	33	-24,4
<i>Equipos de oficina</i>	10		8	8	3,1	-23,0	45	30	-32,4
<i>Servicios Financieros</i>	15		24	20	-18,5	27,5	64	107	66,1
<i>Resto de comercializadoras</i>	73		53	64	21,8	-11,6	271	258	-4,7
No clasificadas	183		199	182	-8,4	-0,3	726	761	4,8

Fuente: Sunat y ZofraTacna.

NOTAS DE ESTUDIOS DEL BCRP

No. xx – 3 de junio de 2016

Principales países de procedencia

20. En abril, las mercancías compradas a China fueron mayores en 6,5 por ciento respecto a abril de 2015; mientras que las adquiridas a Estados Unidos fueron menores en 12,0 por ciento. Los bienes de capital provinieron mayormente de China (52,6 por ciento del total) y los insumos, de Estados Unidos (57,6 por ciento).

Cuadro 23
IMPORTACIONES SEGÚN LUGAR DE PROCEDENCIA
(Millones de US\$)

País	2015	2016		Abril		Enero - Abril		
	Abr.	Mar.	Abr.	Var. % mes anterior	Var. % 12 meses	2015	2016	Var. %
China	578	595	615	3,4	6,5	2 776	2 547	-8,3
Estados Unidos	597	557	525	-5,7	-12,0	2 509	2 163	-13,8
Brasil	168	155	166	7,1	-1,2	543	606	11,6
México	161	161	135	-15,8	-16,2	585	538	-8,0
Chile	88	106	92	-13,5	3,9	358	375	4,7
Colombia	92	101	96	-4,7	3,8	386	360	-6,6
Alemania	117	83	97	16,5	-16,9	382	345	-9,8
Corea del Sur	111	88	73	-16,7	-33,8	448	319	-29,0
Japón	107	71	74	4,1	-30,8	345	291	-15,6
India	94	60	64	5,6	-31,8	313	254	-18,8
Resto	917	834	762	-8,7	-17,0	3 641	3 282	-9,9
Total	3 031	2 812	2 700	-4,0	-10,9	12 287	11 080	-9,8
Nota:								
Asia	1 107	1 011	1 007	-0,4	-9,0	4 756	4 167	-12,4
Norteamérica	805	794	716	-9,8	-11,0	3 327	2 935	-11,8
Unión Europea	369	328	321	-2,0	-12,8	1 353	1 355	0,1
Países Andinos 1/	310	295	282	-4,4	-9,1	1 110	1 089	-1,9
Mercosur 2/	274	238	263	10,4	-4,1	903	904	0,1

1/ Países Andinos: Bolivia, Chile, Colombia, Ecuador y Venezuela.

2/ Mercosur: Brasil, Argentina, Paraguay y Uruguay.

Fuente: Sunat y ZofraTacna



Cuadro 24

DISTRIBUCIÓN DE LA IMPORTACIONES: PRINCIPALES LUGARES DE PROCEDENCIA
(Millones de US\$)

País	Abril			
	Total	Consumo	Insumos	Bienes de Capital
China	615	146	145	324
Estados Unidos	525	53	303	170
Brasil	166	33	53	81
México	135	68	21	46
Chile	92	29	49	14
Colombia	96	49	41	6
Alemania	97	16	27	55
Corea del Sur	73	21	31	22
Japón	74	16	22	35
India	64	19	30	15
Resto	762	165	378	202
Total	2 700	614	1 099	970

Nota: El total considera el rubro "otros".

Fuente: Sunat y ZofraTacna

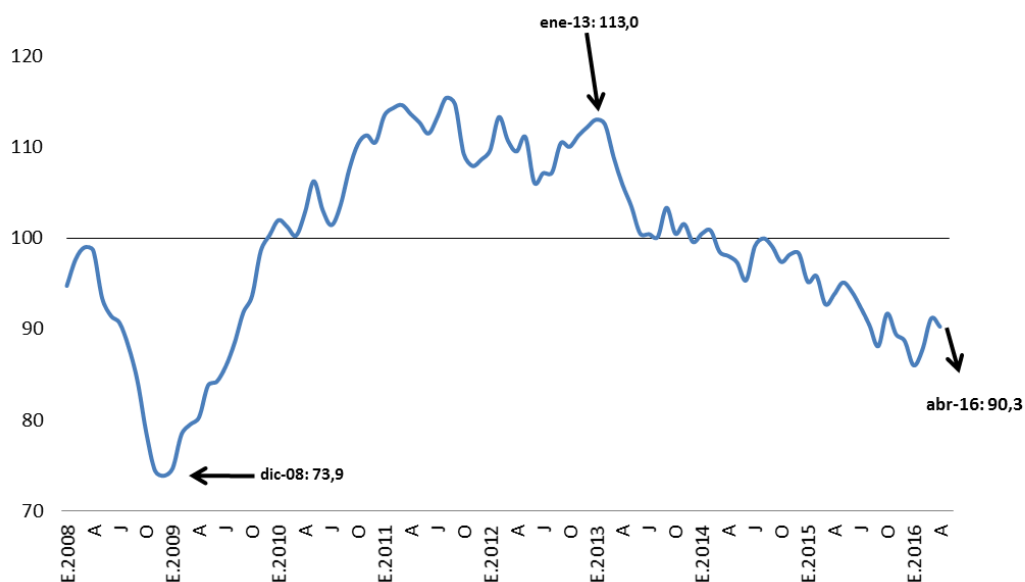
Términos de Intercambio

21. Los términos de intercambio disminuyeron 3,8 por ciento respecto a abril de 2015, por menores precios de exportación del cobre, zinc y petróleo; resultado parcialmente compensado por los menores precios de importación. Con respecto a marzo de este año, los términos de intercambio se redujeron 1,0 por ciento, en línea con los menores precios de productos mineros.



Gráfico 3

Términos de Intercambio 2008-2015
(2007=100)



	E.15	F	M	A	M	J	J	A	S	O	N	D	E.16	F	M	A
T I: Índice (2007=100)	95,2	95,8	92,7	93,8	95,1	94,1	92,4	90,4	88,1	91,7	89,4	88,7	86,0	87,7	91,2	90,3
var. período anterior	-3,1	0,6	-3,2	1,2	1,4	-1,1	-1,8	-2,1	-2,5	4,0	-2,5	-0,8	-3,0	2,0	3,9	-1,0
var. 12 meses	-5,2	-5,0	-5,9	-4,3	-2,2	-1,3	-6,8	-9,5	-11,0	-5,8	-8,9	-9,8	-9,6	-8,5	-1,7	-3,8
P X: Índice (2007=100)	111,1	110,5	107,2	107,8	109,7	108,1	105,5	101,9	99,2	102,1	99,5	97,0	93,6	94,6	98,4	98,1
var. período anterior	-3,7	-0,5	-3,1	0,6	1,7	-1,5	-2,4	-3,4	-2,7	2,9	-2,5	-2,5	-3,5	1,1	4,0	-0,3
var. 12 meses	-12,2	-13,2	-14,8	-14,3	-11,7	-11,2	-16,8	-18,9	-19,7	-14,9	-15,7	-15,9	-15,8	-14,5	-8,2	-9,0
P M: Índice (2007=100)	116,7	115,4	115,6	115,0	115,3	114,9	114,2	112,7	112,6	111,4	111,3	109,4	108,8	107,8	107,9	108,7
var. período anterior	-0,5	-1,1	0,2	-0,5	0,3	-0,4	-0,6	-1,3	-0,1	-1,1	-0,1	-1,7	-0,5	-0,9	0,1	0,7
var. 12 meses	-7,3	-8,7	-9,5	-10,5	-9,7	-10,1	-10,8	-10,3	-9,7	-9,6	-7,4	-6,8	-6,8	-6,6	-6,6	-5,5

T I: Términos de intercambio PX: Precios de exportaciones PM: Precios de importaciones

Departamento de Estadísticas de Balanza de Pagos
Subgerencia de Estadísticas Macroeconómicas
Gerencia de Información y Análisis Económico
Gerencia Central de Estudios Económicos
 3 de junio de 2016