

### Balanza Comercial – Enero 2016<sup>1</sup>

#### Balanza Comercial

- Las exportaciones ascendieron a US\$ 2 432 millones en enero, de las cuales correspondieron US\$ 1 551 millones a productos tradicionales y US\$ 872 millones a no tradicionales. Las importaciones fueron US\$ 2 908 millones, compuestas de insumos (US\$ 1 232 millones), bienes de capital (US\$ 1 022 millones) y bienes de consumo (US\$ 648 millones), principalmente. Con ello, las importaciones del mes fueron superiores a las exportaciones en US\$ 477 millones.

#### Cuadro 1

#### BALANZA COMERCIAL

(Millones de US\$)

	2015		2016	Enero	
	Ene.	Dic.	Ene.	Var. % mes anterior	Var. % 12 meses
<b>1. EXPORTACIONES</b>	<b>2 839</b>	<b>3 170</b>	<b>2 432</b>	<b>-23,3</b>	<b>-14,4</b>
Productos tradicionales	1 896	2 094	1 551	-25,9	-18,2
Productos no tradicionales	937	1 068	872	-18,3	-6,8
Otros	6	8	8	-8,2	29,0
<b>2. IMPORTACIONES</b>	<b>3 255</b>	<b>3 004</b>	<b>2 908</b>	<b>-3,2</b>	<b>-10,6</b>
Bienes de consumo	691	681	648	-4,9	-6,3
Insumos	1 428	1 238	1 232	-0,5	-13,7
Bienes de capital	1 010	1 034	1 022	-1,1	1,2
Otros bienes	125	52	6	-88,9	-95,4
<b>3. BALANZA COMERCIAL</b>	<b>-416</b>	<b>166</b>	<b>-477</b>		

Fuente: Sunat y BCRP

#### Exportaciones

- El valor de las exportaciones se redujo 14,4 por ciento por los menores embarques de productos **tradicionales** (US\$ 345 millones) -principalmente plomo, oro, petróleo y gas natural y harina de pescado-; así como de **productos no tradicionales** (US\$ 64 millones), principalmente por textiles, sidero-metalúrgicos y pesqueros.

<sup>1</sup> Elaborado por Omar Ghurra, Donita Rodríguez y César Vásquez.

# NOTAS DE ESTUDIOS DEL BCRP

No. 19 – 7 de marzo de 2016

**Cuadro 2**  
**EXPORTACIONES POR GRUPO DE PRODUCTOS**

(Millones de US\$)

	2015		2016	Enero	
	Ene.	Dic.	Ene.	Var. % mes anterior	Var. % 12 meses
<b>1. Productos tradicionales</b>	<b>1 896</b>	<b>2 094</b>	<b>1 551</b>	<b>-25,9</b>	<b>-18,2</b>
Pesqueros	108	41	39	-4,9	-64,3
Agrícolas	19	89	34	-61,5	80,9
Mineros	1 572	1 812	1 349	-25,6	-14,2
Petróleo y gas natural	197	152	130	-14,6	-34,2
<b>2. Productos no tradicionales</b>	<b>937</b>	<b>1 068</b>	<b>872</b>	<b>-18,3</b>	<b>-6,8</b>
Agropecuarios	415	556	409	-26,5	-1,4
Pesqueros	84	69	71	2,4	-15,4
Textiles	116	106	97	-8,1	-16,5
Maderas y papeles, y sus manufacturas	26	28	24	-15,8	-9,2
Químicos	108	114	109	-4,1	1,5
Minerales no metálicos	57	56	52	-7,6	-8,5
Sidero-metalúrgicos y joyería	87	80	70	-12,8	-19,3
Metal-mecánicos	34	45	31	-29,2	-6,4
Otros 1/	11	14	10	-30,8	-15,6
<b>3. Otros 2/</b>	<b>6</b>	<b>8</b>	<b>8</b>	<b>-8,2</b>	<b>29,0</b>
<b>4. TOTAL EXPORTACIONES</b>	<b>2 839</b>	<b>3 170</b>	<b>2 432</b>	<b>-23,3</b>	<b>-14,4</b>

1/ Incluye pieles y cueros y artesanías, principalmente.

2/ Comprende la venta de combustibles y alimentos a naves extranjeras y la reparación de bienes de capital.

Fuente: Sunat y BCRP

3. En enero, el **volumen** exportado se incrementó 1,3 por ciento, lo que se explica principalmente por los mayores embarques de productos tradicionales (cobre, café y petróleo crudo y derivados) y no tradicionales (químicos y sidero-metalúrgicos). Los **precios** de exportación disminuyeron 15,4 por ciento, por menores precios de productos tradicionales (22,0 por ciento).

**Cuadro 3**  
**Exportaciones - Enero 2016**

(Variaciones porcentuales)

	Volumen		Precio	
	mes anterior	últimos 12 meses	mes anterior	últimos 12 meses
<b>Total</b>	<b>-20,6</b>	<b>1,3</b>	<b>-3,4</b>	<b>-15,4</b>
<b>Tradicionales</b>	<b>-22,9</b>	<b>4,9</b>	<b>-3,9</b>	<b>-22,0</b>
Harina de pescado	-34,3	-64,9	-5,2	-18,3
Café	-56,4	232,6	-6,1	-36,3
Cobre	-25,9	46,1	-5,0	-26,0
Oro	-11,6	-0,9	2,7	-12,2
Zinc	-17,6	-7,3	7,8	-24,0
Petróleo crudo y derivados	13,8	3,3	-8,3	-27,8
<b>No tradicionales</b>	<b>-18,4</b>	<b>-7,2</b>	<b>0,2</b>	<b>0,4</b>
Agropecuario	-28,8	-7,2	3,2	6,3
Textil	-8,5	-13,5	0,4	-3,4
Pesquero	2,8	-30,4	-0,3	21,5
Químico	-0,9	10,5	-3,2	-8,2
Siderometalúrgico	-11,1	8,3	-1,9	-25,5

Fuente: Sunat y BCRP

### Productos Tradicionales

- El valor de las exportaciones tradicionales disminuyó 18,2 por ciento respecto al de enero de 2015, por menores embarques a Canadá (plomo concentrado y oro), Estados Unidos (oro y petróleo crudo), Suiza (oro), China (harina de pescado, hierro, cobre concentrado y zinc) y Japón (cobre concentrado y zinc).
- Esta caída fue parcialmente compensada por los mayores envíos a China (cobre refinado) India (oro), Corea del Sur (cobre concentrado y nafta) y Estados Unidos (café).

El **precio** promedio de los productos tradicionales se redujo 22,0 por ciento, mientras que el **volumen** embarcado aumentó 4,9 por ciento. Este último resultado se dio por mayores envíos de cobre (46,1 por ciento), café (232,6 por ciento) y petróleo crudo y derivados (3,3 por ciento).

**Cuadro 4**

**PRINCIPALES DESTINOS: EXPORTACIONES TRADICIONALES**

(Millones de US\$)

País	2015		2016	Enero	
	Ene.	Dic.	Ene.	Var. % mes anterior	Var. % 12 meses
China	503	697	476	-31,7	-5,4
Suiza	227	259	186	-28,3	-18,3
Canadá	227	175	152	-12,9	-33,0
Estados Unidos	184	133	142	6,3	-23,0
Bolivia	84	75	73	-2,7	-14,0
España	63	44	69	57,2	10,4
Corea del Sur	42	94	64	-31,8	53,2
India	37	95	63	-33,6	68,3
Brasil	65	42	62	49,1	-4,9
Japón	85	101	54	-46,9	-36,5
Resto	379	380	212	-44,3	-44,1
<b>Total</b>	<b>1 896</b>	<b>2 094</b>	<b>1 551</b>	<b>-25,9</b>	<b>-18,2</b>
<b>Nota:</b>					
Asia	689	1 021	676	-33,7	-1,9
Norteamérica	464	340	308	-9,3	-33,6
Unión Europea	233	222	161	-27,2	-30,9
Países Andinos <sup>1/</sup>	132	134	118	-11,9	-10,9
Mercosur <sup>2/</sup>	69	46	66	43,3	-4,8

1/ Países Andinos: Bolivia, Chile, Colombia, Ecuador y Venezuela.

2/ Mercosur: Brasil, Argentina, Paraguay y Uruguay.

Fuente: Sunat.

- En enero, el volumen embarcado de cobre aumentó 42,7 por ciento (48 mil TM) por los mayores envíos de cobre refinado por parte de Southern (China) y cobre concentrado por parte de Cerro Verde, Constancia y Las Bambas.



**Cuadro 5**  
Principales empresas exportadoras de cobre  
(miles de tm)

	2015		2016	Enero	
	Ene.	Dic.	Ene.	Var. % mes anterior	Var. % 12 meses
<b>Total</b>	<b>112</b>	<b>222</b>	<b>159</b>	<b>-28,2</b>	<b>42,7</b>
<b>Refinado 1/</b>	<b>17</b>	<b>25</b>	<b>37</b>	<b>47,1</b>	<b>120,2</b>
Southern	17	24	35	47,8	105,5
Resto	0	2	2	38,8	n.a
<b>Concentrado</b>	<b>95</b>	<b>196</b>	<b>122</b>	<b>-37,9</b>	<b>28,8</b>
Cerro Verde	18	54	44	-19,4	143,3
Antamina	27	45	24	-47,0	-9,7
Antapaccay	7	19	10	-46,7	56,1
Chinalco	3	16	8	-51,7	120,6
Constancia	0	20	7	-66,6	n.a
Las Bambas	0	0	6	n.a	n.a
Glencore Perú	3	7	6	-13,6	91,5
Louis Dreyfus	7	9	6	-38,8	-22,6
Resto	29	26	12	-53,5	-59,1

Fuente: Sunat

7. El volumen exportado de oro se disminuyó 0,9 por ciento en enero respecto a similar mes de 2015, por los menores embarques de Yanacocha y Buenaventura.

**Cuadro 6**  
Principales empresas exportadoras de oro  
(miles de onzas troy)

	2015		2016	Enero	
	Ene.	Dic.	Ene.	Var. % mes anterior	Var. % 12 meses
<b>Total</b>	<b>484</b>	<b>542</b>	<b>479</b>	<b>-11,6</b>	<b>-0,9</b>
Yanacocha	89	82	53	-34,7	-40,1
Barrick	25	72	38	-47,3	49,4
Buenaventura	35	46	20	-56,8	-43,9
La Arena (Río Alto)	18	18	19	7,8	3,2
Aurífera Retamas	15	19	14	-24,0	-5,6
Minera Horizonte	19	16	14	-17,3	-29,9
Comercializadoras	144	125	173	38,2	20,2
Resto de mineras	137	164	148	-10,0	8,3

Fuente: Sunat

## Productos No Tradicionales

8. Las exportaciones de **productos no tradicionales** disminuyeron 6,8 por ciento, lo que estuvo en línea con las menores ventas con destino a China (uvas frescas y pota en conserva), Hong Kong (uvas frescas) y Venezuela (alambrón de cobre).

El volumen embarcado en enero de envíos no tradicionales se redujo 7,2 por ciento en términos anuales. La mayoría de productos registraron una disminución, salvo los químicos y siderometalúrgicos, que crecieron 10,5 y 8,3 por ciento, respectivamente. El precio de estos productos se incrementó ligeramente en 0,2 por ciento.

# NOTAS DE ESTUDIOS DEL BCRP

No. 19 – 7 de marzo de 2016

## Cuadro 7

### PRINCIPALES DESTINOS: EXPORTACIONES NO TRADICIONALES

(Millones de US\$)

País	2015		2016	Enero	
	Ene.	Dic.	Ene.	Var. % mes anterior	Var. % 12 meses
Estados Unidos	252	340	284	-16,3	12,7
Países Bajos	59	67	71	5,5	20,1
Chile	52	57	46	-19,1	-11,7
Colombia	51	53	46	-14,2	-10,2
Ecuador	48	46	44	-4,5	-8,0
Bolivia	43	50	37	-25,4	-13,0
España	34	42	31	-27,2	-8,6
China	53	41	27	-33,5	-48,6
Brasil	34	32	25	-22,6	-25,9
México	20	26	21	-20,4	7,1
Hong Kong	41	20	20	-0,5	-50,9
Reino Unido	19	23	19	-15,6	-0,5
Venezuela	25	7	5	-22,5	-78,5
Resto	206	262	195	-25,6	-5,4
<b>Total</b>	<b>937</b>	<b>1 068</b>	<b>872</b>	<b>-18,3</b>	<b>-6,8</b>

**Nota:**

Asia	147	133	100	-24,6	-31,9
Norteamérica	286	394	319	-18,9	11,8
Unión Europea	183	208	183	-11,6	0,1
Países Andinos <sup>1/</sup>	219	214	179	-16,3	-18,3
Mercosur <sup>2/</sup>	43	44	34	-21,7	-20,9

<sup>1/</sup> Países Andinos: Bolivia, Chile, Colombia, Ecuador y Venezuela.

<sup>2/</sup> Mercosur: Brasil, Argentina, Paraguay y Uruguay.

Fuente: Sunat.

## Cuadro 8

### PRINCIPALES PRODUCTOS: EXPORTACIONES NO TRADICIONALES

(Millones de US\$)

	2015		2016	Enero	
	Ene.	Dic.	Ene.	Var. % mes anterior	Var. % 12 meses
<b>TOTAL</b>	<b>937</b>	<b>1 068</b>	<b>872</b>	<b>-18,3</b>	<b>-6,8</b>
<i>del cual:</i>					
Uvas frescas	140	211	105	-50,3	-25,0
Mangos frescos	64	35	60	72,1	-5,3
Espárragos frescos	33	50	43	-14,5	29,2
Fosfatos de calcio	25	29	25	-12,0	1,9
Frutas congeladas	10	11	15	38,3	44,2
Alambrón de cobre	19	14	14	0,7	-28,6
Banano orgánico	12	13	14	2,2	16,5
Demás filetes congelados	15	8	14	70,0	-10,4
Etanol	3	2	13	533,3	393,7
Productos de zinc	22	15	13	-16,9	-40,8
T-shirts de algodón	13	12	12	3,9	-7,6
Arándanos	3	15	11	-26,1	230,0
Laminados flexibles	10	10	10	-3,1	-4,5

Fuente: Sunat

# NOTAS DE ESTUDIOS DEL BCRP

No. 19 – 7 de marzo de 2016

9. El valor de las exportaciones de **productos agropecuarios** se redujo 1,4 por ciento respecto a enero de 2015, reflejo de menores envíos de uvas frescas (US\$ 35 millones) y mangos frescos (US\$ 3 millones), resultado parcialmente compensado por mayores envíos de espárragos frescos (US\$ 10 millones), arándanos (US\$ 8 millones) y cebollas frescas (US\$ 5 millones).

A nivel de países de destino, se registraron menores ventas hacia Hong Kong y China de uvas frescas. Por bloques económicos, disminuyeron los embarques a Asia.

**Cuadro 9**  
**PRINCIPALES DESTINOS: EXPORTACIONES AGROPECUARIAS**  
(Millones de US\$)

País	2015		2016	Enero	
	Ene.	Dic.	Ene.	Var. % mes anterior	Var. % 12 meses
Estados Unidos	126	221	143	-34,9	14,3
Países Bajos	54	65	57	-11,4	6,3
España	20	28	20	-29,2	-1,0
Hong Kong	39	18	18	0,8	-52,7
China	34	25	16	-36,0	-52,7
Ecuador	19	18	16	-12,7	-18,0
Reino Unido	15	20	16	-21,1	5,0
Colombia	7	11	13	15,4	82,2
Canadá	9	21	10	-49,7	12,4
México	2	9	10	8,5	367,5
Resto	90	121	89	-26,4	-1,0
<b>Total</b>	<b>415</b>	<b>556</b>	<b>409</b>	<b>-26,5</b>	<b>-1,4</b>
<b>Nota:</b>					
Asia	95	75	55	-26,5	-42,1
Norteamérica	137	250	164	-34,5	19,7
Unión Europea	115	147	120	-18,7	4,4
Países Andinos <sup>1/</sup>	40	45	42	-6,2	6,2
Mercosur <sup>2/</sup>	8	7	6	-15,7	-29,1

1/ Países Andinos: Bolivia, Chile, Colombia, Ecuador y Venezuela.

2/ Mercosur: Brasil, Argentina, Paraguay y Uruguay.

Fuente: Sunat.

10. Las exportaciones de productos textiles se redujeron US\$ 19 millones, monto inferior en 16,5 por ciento respecto al de enero de 2015, por menores envíos hacia Venezuela, Brasil y Alemania. Si se excluyeran las ventas a Venezuela, la caída del sector habría sido de 9,9 por ciento.



**Cuadro 10**  
**PRINCIPALES DESTINOS: EXPORTACIONES TEXTILES**  
(Millones de US\$)

País	2015		2016	Enero	
	Ene.	Dic.	Ene.	Var. % mes anterior	Var. % 12 meses
Estados Unidos	51	52	53	3,6	4,2
Ecuador	5	3	4	27,4	-19,0
Chile	4	5	4	-13,3	-2,9
Alemania	5	5	3	-31,3	-37,5
Brasil	6	5	3	-32,9	-46,2
Argentina	2	2	3	63,6	92,7
Colombia	5	4	3	-36,0	-38,5
Bolivia	2	3	2	-20,0	2,5
México	3	3	2	-23,2	-12,0
Venezuela	9	2	0	-88,3	-97,6
Resto	32	23	16	-29,1	-49,2
<b>Total</b>	<b>116</b>	<b>106</b>	<b>97</b>	<b>-8,1</b>	<b>-16,5</b>
<b>Total sin Venezuela</b>	<b>108</b>	<b>104</b>	<b>97</b>	<b>-6,7</b>	<b>-9,9</b>
<b>Nota:</b>					
Asia	8	6	5	-15,0	-35,1
Norteamérica	56	56	58	1,9	3,2
Unión Europea	17	14	10	-25,6	-38,2
Países Andinos <sup>1/</sup>	25	17	14	-20,1	-45,3
Mercosur <sup>2/</sup>	8	7	6	-8,8	-17,3

1/ Países Andinos: Bolivia, Chile, Colombia, Ecuador y Venezuela.

2/ Mercosur: Brasil, Argentina, Paraguay y Uruguay.

Fuente: Sunat.

11. Las exportaciones de **productos pesqueros** totalizaron US\$ 71 millones en el mes, reduciéndose 15,4 por ciento respecto a las registradas en similar período del año 2015 por menores ventas de pota congelada (US\$ 13 millones) hacia China, de pota congelada (US\$ 7 millones) hacia España, Corea del Sur y China; y de pota en conserva (US\$ 6 millones) con destino a China. Se registraron menores ventas con destino al Asia y la Unión Europea, principalmente.





**Cuadro 11**  
**PRINCIPALES DESTINOS: EXPORTACIONES PESQUERAS**  
(Millones de US\$)

País	2015		2016	Enero	
	Ene.	Dic.	Ene.	Var. % mes anterior	Var. % 12 meses
Estados Unidos	29	21	32	54,7	9,4
España	9	10	7	-30,7	-28,7
Corea del Sur	5	5	4	-19,1	-17,2
Francia	5	2	3	30,8	-39,1
Japón	3	2	3	10,4	-7,7
China	10	5	3	-49,1	-74,1
Ecuador	1	2	3	20,9	274,7
Tailandia	2	3	2	-30,4	1,6
Italia	3	3	2	-49,2	-43,8
Taiwán	1	1	1	55,8	1,6
Resto	16	15	13	-17,5	-19,6
<b>Total</b>	<b>84</b>	<b>69</b>	<b>71</b>	<b>2,4</b>	<b>-15,4</b>
<b>Nota:</b>					
Asia	22	18	15	-21,3	-34,8
Norteamérica	32	22	34	52,5	5,2
Unión Europea	20	20	14	-29,0	-29,1
Países Andinos <sup>1/</sup>	3	3	4	16,1	34,2
Mercosur <sup>2/</sup>	2	1	0	-64,7	-76,2

1/ Países Andinos: Bolivia, Chile, Colombia, Ecuador y Venezuela.

2/ Mercosur: Brasil, Argentina, Paraguay y Uruguay.

Fuente: Sunat.

12. En enero se registraron **exportaciones de productos químicos** por US\$ 109 millones, monto superior en 1,5 por ciento con respecto al de similar periodo del año anterior, reflejo de mayores embarques de etanol (US\$ 11 millones) hacia Países Bajos y Francia. A nivel de regiones, destacaron los mayores embarques hacia la Unión Europea (US\$ 12 millones).





**Cuadro 12**  
**PRINCIPALES DESTINOS: EXPORTACIONES QUÍMICAS**  
(Millones de US\$)

País	2015		2016	Enero	
	Ene.	Dic.	Ene.	Var. % mes anterior	Var. % 12 meses
Chile	17	18	16	-11,4	-10,2
Ecuador	12	11	12	10,6	1,6
Países Bajos	3	1	12	-.	340,8
Bolivia	13	16	10	-35,6	-17,0
Colombia	14	15	10	-33,7	-26,9
Estados Unidos	7	7	9	20,8	14,7
Brasil	7	9	6	-38,5	-18,0
México	4	4	4	-2,3	12,8
Argentina	1	1	2	88,5	115,4
Francia	0	0	2	-.	814,9
Resto	30	31	26	-15,7	-12,0
<b>Total</b>	<b>108</b>	<b>114</b>	<b>109</b>	<b>-4,1</b>	<b>1,5</b>
<b>Nota:</b>					
Asia	4	3	3	9,5	-8,3
Norteamérica	12	12	13	11,9	5,7
Unión Europea	9	9	21	141,9	128,2
Países Andinos <sup>1/</sup>	59	62	50	-20,5	-15,7
Mercosur <sup>2/</sup>	8	11	8	-22,5	2,7

1/ Países Andinos: Bolivia, Chile, Colombia, Ecuador y Venezuela.

2/ Mercosur: Brasil, Argentina, Paraguay y Uruguay.

Fuente: Sunat.

13. En el mes los embarques de productos **sidero-metalúrgicos** se redujeron 19,3 por ciento, por menores ventas hacia Colombia (alambrón de cobre) y Bélgica (productos de zinc).



**Cuadro 13**  
**PRINCIPALES DESTINOS: EXPORTACIONES SIDERO-METALÚRGICAS**  
(Millones de US\$)

País	2015		2016	Enero	
	Ene.	Dic.	Ene.	Var. % mes anterior	Var. % 12 meses
Estados Unidos	20	22	22	1,7	8,9
Colombia	17	14	12	-17,0	-28,3
Bolivia	10	12	9	-24,0	-12,7
Bélgica	11	6	6	6,9	-43,3
Ecuador	3	3	2	-3,9	-2,2
Brasil	1	4	2	-42,2	76,3
Taiwán	2	2	2	-11,2	-6,3
Chile	2	2	2	-11,6	0,8
Alemania	1	1	2	52,0	69,7
Francia	1	2	2	-5,5	113,3
Resto	20	14	10	-29,5	-50,9
<b>Total</b>	<b>87</b>	<b>80</b>	<b>70</b>	<b>-12,8</b>	<b>-19,3</b>
<b>Nota:</b>					
Asia	6	3	3	5,6	-39,8
Norteamérica	22	27	24	-10,9	10,2
Unión Europea	16	11	12	3,2	-24,9
Países Andinos <sup>1/</sup>	35	30	26	-15,8	-27,0
Mercosur <sup>2/</sup>	2	5	3	-36,5	51,9

1/ Países Andinos: Bolivia, Chile, Colombia, Ecuador y Venezuela.

2/ Mercosur: Brasil, Argentina, Paraguay y Uruguay.

Fuente: Sunat.

## Importaciones

14. En enero, el valor de las **importaciones** disminuyó 10,6 por ciento con respecto al de similar mes del año 2015.

El **volumen** de importaciones se redujo 4,2 por ciento, por menores adquisiciones de bienes de consumo y bienes de capital -excluyendo materiales de construcción. El índice de **precios** promedio de las importaciones disminuyó 6,7 por ciento, por los menores precios de insumos.

# NOTAS DE ESTUDIOS DEL BCRP

No. 19 – 7 de marzo de 2016

**Cuadro 14**  
**IMPORTACIONES SEGÚN USO O DESTINO ECONÓMICO**  
(Millones de US\$)

	2015		2016	Enero	
	Ene.	Dic.	Ene.	Var. % mes anterior	Var. % 12 meses
<b>TOTAL IMPORTACIONES</b>	<b>3 255</b>	<b>3 004</b>	<b>2 908</b>	<b>-3,2</b>	<b>-10,6</b>
<b>1. BIENES DE CONSUMO</b>	<b>691</b>	<b>681</b>	<b>648</b>	<b>-4,9</b>	<b>-6,3</b>
No duraderos	391	376	366	-2,8	-6,3
Principales alimentos	63	33	61	83,0	-2,4
Resto	328	343	305	-11,1	-7,1
Duraderos	301	305	282	-7,4	-6,3
<b>2. INSUMOS</b>	<b>1 428</b>	<b>1 238</b>	<b>1 232</b>	<b>-0,5</b>	<b>-13,7</b>
Combustibles, lubricantes y conexos	259	302	254	-16,0	-2,2
Materias primas para la agricultura	105	105	88	-16,1	-15,5
Materias primas para la industria	1 064	830	890	7,2	-16,4
<b>3. BIENES DE CAPITAL</b>	<b>1 010</b>	<b>1 034</b>	<b>1 022</b>	<b>-1,1</b>	<b>1,2</b>
Materiales de construcción	127	97	144	48,1	12,9
Para la agricultura	15	14	11	-25,4	-27,7
Para la industria	691	695	657	-5,5	-5,0
Equipos de transporte	177	228	211	-7,2	19,3
<b>4. OTROS BIENES</b>	<b>125</b>	<b>52</b>	<b>6</b>	<b>-88,9</b>	<b>-95,4</b>

Fuente: Sunat y ZofraTacna.

**Cuadro 15**  
**Importaciones - Enero 2016**  
(Variaciones Porcentuales)

	Volumen		Precio	
	mes anterior	últimos 12 meses	mes anterior	últimos 12 meses
<b>Importaciones Totales</b>	<b>-2,5</b>	<b>-4,2</b>	<b>-0,8</b>	<b>-6,7</b>
<b>1. Bienes de Consumo</b>	<b>-5,9</b>	<b>-7,4</b>	<b>1,1</b>	<b>1,2</b>
<i>No duraderos</i>	-3,6	-6,6	0,8	0,3
Alimentos	89,0	17,4	-3,2	-16,9
Resto	-12,3	-9,1	1,4	2,2
<i>Duraderos</i>	-8,7	-8,3	1,4	2,2
<b>2. Insumos</b>	<b>2,7</b>	<b>4,5</b>	<b>-3,0</b>	<b>-17,4</b>
Alimentos	46,9	-27,0	-3,8	-20,9
Petróleo y derivados	-9,3	58,5	-9,4	-37,8
Insumos industriales	0,7	0,9	-0,3	-9,8
Plásticos	6,4	2,9	-2,6	-28,6
Hierro y acero	48,6	18,8	-2,3	-30,9
Textiles	8,5	0,8	0,3	-11,4
Papeles	-17,7	-7,4	-0,7	-7,8
Productos químicos	-0,4	40,3	-2,7	-16,8
Químicos orgánicos	-9,0	-10,5	3,7	-14,2
Resto	-4,5	-4,2	1,0	0,7
<b>3. Bienes de Capital</b>	<b>-2,4</b>	<b>-1,0</b>	<b>1,4</b>	<b>2,2</b>
Materiales de construcción	46,1	10,5	1,4	2,2
Resto de bienes de capital	-7,5	-2,6	1,4	2,2

Fuente: Sunat, ZofraTacna y Banco de la Nación.

### Bienes de consumo no duradero

15. En enero, las importaciones de **bienes de consumo no duradero -excluyendo los principales alimentos-** se redujeron 7,1 por ciento en los últimos doce meses, por las menores adquisiciones de prendas de vestir y de calzado.

Las compras de los principales alimentos se redujeron 2,4 por ciento; principalmente por las menores compras de arroz. Esta caída fue parcialmente atenuada por mayores importaciones de azúcar.

**Cuadro 16**  
PRINCIPALES BIENES IMPORTADOS DE CONSUMO NO DURADERO EXCLUYENDO PRINCIPALES ALIMENTOS  
(Millones de US\$)

	2015		2016	Enero	
	Ene.	Dic.	Ene.	Var. % mes anterior	Var. % 12 meses
<b>Total</b>	<b>328</b>	<b>343</b>	<b>305</b>	<b>-11,1</b>	<b>-7,1</b>
Medicamentos de uso humano	34	38	38	1,1	11,0
Prendas de vestir	42	38	35	-7,6	-17,3
Calzado	33	35	28	-19,3	-14,7
Perfumería y cosméticos	25	25	24	-4,1	-3,5
Productos y preparados comestibles	21	21	21	-0,4	0,1
Juguetes	8	10	9	-12,4	9,7
Artículos de papel o cartón	11	9	9	-3,9	-20,8
Impresos	11	9	9	0,0	-15,7
Productos de limpieza	8	9	7	-19,3	-14,6
Artículos de materiales plásticos	7	7	6	-11,6	-7,8
Resto	128	143	119	-16,6	-7,0

Fuente: Sunat.

**Cuadro 17**  
IMPORTACIONES DE PRINCIPALES ALIMENTOS: CONSUMO  
(Millones de US\$)

	2015		2016	Enero	
	Ene.	Dic.	Ene.	Var. % mes anterior	Var. % 12 meses
<b>TOTAL</b>	<b>63</b>	<b>33</b>	<b>61</b>	<b>83,0</b>	<b>-2,4</b>
<b>ARROZ</b>	<b>16</b>	<b>12</b>	<b>11</b>	<b>-15,4</b>	<b>-34,0</b>
<i>Volumen (miles tm)</i>	26	24	21	-13,7	-19,9
<i>Precio (US\$/tm)</i>	614	516	506	-2,0	-17,5
<b>AZÚCAR</b>	<b>6</b>	<b>10</b>	<b>13</b>	<b>35,6</b>	<b>125,0</b>
<i>Volumen (miles tm)</i>	14	24	38	57,8	175,4
<i>Precio (US\$/tm)</i>	427	407	349	-14,1	-18,3
<b>LÁCTEOS</b>	<b>34</b>	<b>7</b>	<b>33</b>	<b>377,2</b>	<b>-3,3</b>
<i>Volumen (miles tm)</i>	11	2	16	556,7	44,2
<i>Precio (US\$/tm)</i>	3 120	2 877	2 091	-27,3	-33,0
<b>CARNES</b>	<b>7</b>	<b>4</b>	<b>5</b>	<b>7,9</b>	<b>-34,4</b>
<i>Volumen (miles tm)</i>	3	2	2	5,4	-31,1
<i>Precio (US\$/tm)</i>	2 651	2 466	2 526	2,4	-4,7

Fuente: Sunat.

### Bienes de consumo duradero

16. Las importaciones de **bienes de consumo duradero** sumaron US\$ 282 millones en enero, inferiores en 6,3 por ciento respecto a las de enero de 2015. Ello refleja las menores compras de automóviles (7,5 por ciento) y de motocicletas (29,2 por ciento).

**Cuadro 18**

#### IMPORTACIONES DE PRINCIPALES BIENES DE CONSUMO DURADERO

(Millones de US\$)

	2015		2016	Enero	
	Ene.	Dic.	Ene.	Var. % mes anterior	Var. % 12 meses
<b>Total</b>	<b>301</b>	<b>305</b>	<b>282</b>	<b>-7,4</b>	<b>-6,3</b>
Automóviles	104	104	97	-7,5	-7,5
Televisores	28	28	27	-3,1	-3,6
Muebles y accesorios de dormitorio	21	19	20	6,5	-8,0
Aparatos de uso doméstico	18	14	14	0,9	-19,3
Artículos de materiales plásticos	14	13	14	8,1	1,5
Motocicletas	19	19	13	-29,8	-29,2
Juegos y tragamonedas	11	16	12	-25,6	8,3
Maletas y enseres	9	13	9	-26,6	0,7
Enseres domésticos	8	6	7	13,0	-5,4
Artefactos y accesorios de alumbrado	4	6	6	-0,4	48,6
Radio receptores	6	4	6	53,3	11,9
Artículos de caucho	5	4	4	-7,0	-11,8
Grabadores o reproductores de sonido	4	2	4	76,3	-10,2
Artículos manufacturados diversos	5	5	4	-9,6	-7,9
Máquinas y aparatos eléctricos	4	4	4	-6,8	-4,1
Resto	41	47	40	-14,9	-3,3

Fuente: Sunat.

### Insumos

17. En enero, el valor de las importaciones de **insumos** disminuyó 13,7 por ciento, por las menores compras de materias primas para la industria, principalmente.

Las adquisiciones de insumos alimenticios totalizaron US\$ 150 millones, inferiores en 42,2 por ciento con respecto a las registradas en enero de 2015, reflejo de menores compras de maíz.



**Cuadro 19**  
**IMPORTACIONES DE PRINCIPALES ALIMENTOS: INSUMOS**  
(Millones de US\$)

	2015		2016	Enero	
	Ene.	Dic.	Ene.	Var. % mes anterior	Var. % 12 meses
<b>TOTAL</b>	<b>259</b>	<b>106</b>	<b>150</b>	<b>41,2</b>	<b>-42,2</b>
<b>TRIGO</b>	<b>33</b>	<b>26</b>	<b>30</b>	<b>15,0</b>	<b>-7,9</b>
Volumen (miles tm)	117	102	134	30,5	14,2
Precio (US\$/tm)	278	255	224	-11,8	-19,3
<b>MAÍZ Y/O SORGO</b>	<b>182</b>	<b>11</b>	<b>76</b>	<b>609,9</b>	<b>-58,0</b>
Volumen (miles tm)	936	59	443	655,7	-52,6
Precio (US\$/tm)	194	183	172	-6,1	-11,3
<b>TOTAL SOYA</b>	<b>45</b>	<b>69</b>	<b>43</b>	<b>-37,2</b>	<b>-3,4</b>
Volumen (miles tm)	77	161	118	-26,6	52,3
Precio (US\$/tm)	580	430	368	-14,5	-36,6
<b>Aceite de soya</b>	<b>22</b>	<b>36</b>	<b>12</b>	<b>-65,9</b>	<b>-44,5</b>
Volumen (miles tm)	28	56	19	-66,6	-34,5
Precio (US\$/tm)	787	654	666	1,9	-15,3
<b>Frijol de soya</b>	<b>0</b>	<b>7</b>	<b>3</b>	<b>-65,4</b>	<b>498,8</b>
Volumen (miles tm)	1	21	7	-67,0	814,8
Precio (US\$/tm)	560	350	367	4,8	-34,5
<b>Torta de soya</b>	<b>22</b>	<b>25</b>	<b>28</b>	<b>12,5</b>	<b>28,6</b>
Volumen (miles tm)	48	84	92	10,2	91,4
Precio (US\$/tm)	458	301	308	2,1	-32,8

Fuente: Sunat.

18. El **valor** de las compras de **petróleo y derivados** ascendió a US\$ 242 millones en enero, inferior en 1,4 por ciento respecto a similar mes de 2015, por menores importaciones de crudo (21,5 por ciento).

**Cuadro 20**  
**IMPORTACIONES DE PETRÓLEO**  
(Millones de US\$)

	2015		2016	Enero	
	Ene.	Dic.	Ene.	Var. % mes anterior	Var. % 12 meses
<b>IMPORTACIONES</b>	<b>246</b>	<b>295</b>	<b>242</b>	<b>-17,8</b>	<b>-1,4</b>
Volumen (miles bls.)	3 934	6 370	6 239	-2,1	58,6
Precio (US\$/bl)	62,4	46,3	38,8	-16,1	-37,8
<b>CRUDO</b>	<b>139</b>	<b>96</b>	<b>109</b>	<b>13,7</b>	<b>-21,5</b>
Volumen (miles bls.)	2 486	2 648	3 573	34,9	43,7
Precio (US\$/bl)	55,8	36,2	30,5	-15,7	-45,4
<b>DERIVADOS</b>	<b>107</b>	<b>199</b>	<b>133</b>	<b>-33,0</b>	<b>24,7</b>
Volumen (miles bls.)	1 448	3 722	2 666	-28,4	84,1
Precio (US\$/bl)	73,8	53,5	50,0	-6,5	-32,3
<i>Del cual:</i>					
<b>Diesel</b>	<b>56</b>	<b>122</b>	<b>82</b>	<b>-32,6</b>	<b>46,4</b>
Volumen (miles bls.)	844	2 262	1 908	-15,7	125,9
Precio (US\$/bl)	66,7	54,0	43,2	-20,1	-35,2
<b>Aceites Lubricantes</b>	<b>22</b>	<b>16</b>	<b>15</b>	<b>-10,6</b>	<b>-35,2</b>
Volumen (miles bls.)	116	57	67	18,6	-42,0
Precio (US\$/bl)	194,3	288,0	217,1	-24,6	11,8
<b>Gasolina</b>	<b>21</b>	<b>24</b>	<b>35</b>	<b>48,4</b>	<b>66,9</b>
Volumen (miles bls.)	358	430	660	53,4	84,4
Precio (US\$/bl)	59,0	55,2	53,4	-3,2	-9,5

Fuente: Sunat.

# NOTAS DE ESTUDIOS DEL BCRP

No. 19 – 7 de marzo de 2016

19. Las adquisiciones de **insumos industriales**<sup>2</sup> totalizaron US\$ 808 millones en enero, inferiores en 11,1 por ciento con respecto a similar mes del año 2015, principalmente por las menores compras de plásticos (26,6 por ciento), hierro y acero (17,9 por ciento) y químicos orgánicos (23,2 por ciento).

**Cuadro 21**  
**Importaciones Insumos Industriales**  
(Millones de US\$)

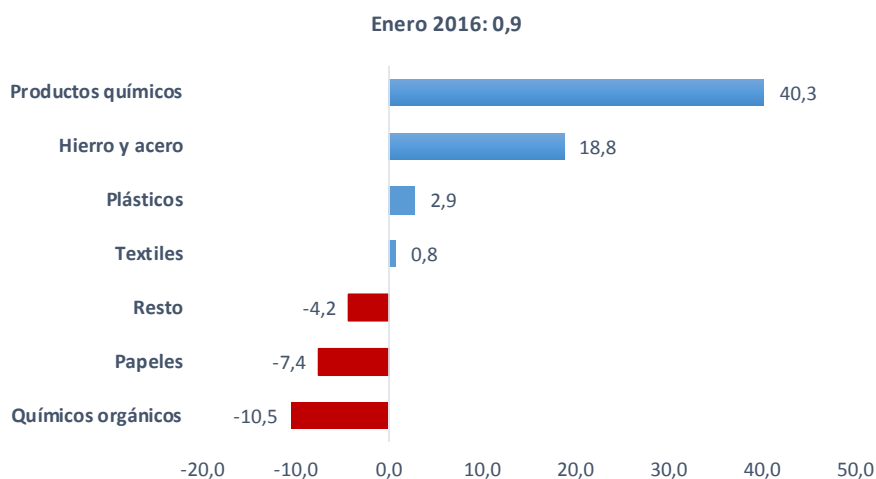
	2015		2016	Enero	
	Ene.	Dic.	Ene.	Var. % mes anterior	Var. % 12 meses
<b>Total</b>	<b>908</b>	<b>796</b>	<b>808</b>	<b>1,5</b>	<b>-11,1</b>
Plásticos	127	90	93	3,6	-26,6
Hierro y acero	94	53	77	45,2	-17,9
Textiles	84	69	75	8,9	-10,7
Papeles	47	49	40	-18,3	-14,6
Productos químicos	69	83	80	-3,2	16,7
Químicos orgánicos	52	43	40	-5,7	-23,2
Resto	436	409	402	-1,7	-7,7

Fuente: Sunat.

20. El volumen de adquisiciones de insumos industriales registró un ligero incremento de 0,9 por ciento respecto a enero del año 2015. Este resultado estuvo explicado principalmente por las mayores compras de productos químicos (40,3 por ciento) y hierro y acero (18,8 por ciento).

**Gráfico 1**

## Volumen de Importaciones de Insumos Industriales



## Bienes de capital

21. En enero, las importaciones de **bienes de capital -excluyendo materiales de construcción-** ascendieron a US\$ 879 millones, ligeramente inferiores en 0,5 por ciento respecto a las de enero de 2015, por las menores adquisiciones de los

<sup>2</sup> Esta categoría excluye a los alimentos y petróleo, crudo y derivados.



# NOTAS DE ESTUDIOS DEL BCRP

No. 19 – 7 de marzo de 2016

sectores minería y electricidad, caída que fue parcialmente compensada por mayores compras del sector transportes e hidrocarburos.

La caída en minería se explica por las menores compras de equipos mineros y en electricidad por las menores importaciones de hidrogeneradores. El aumento en transportes refleja las mayores compras de camiones y en el caso de hidrocarburos, arribó la estación compresora para el Gasoducto Sur Peruano, proveniente de Italia, la cual se instalará en la zona de Camisea.

**Cuadro 22**  
**IMPORTACIÓN DE BIENES DE CAPITAL EXCLUYENDO MATERIALES DE CONSTRUCCIÓN**  
**POR SECTORES ECONÓMICOS**  
(Millones de US\$)

Sector	2015		2016	Enero	
	Ene.	Dic.	Ene.	Var. % mes anterior	Var. % 12 meses
<b>Total</b>	<b>883</b>	<b>937</b>	<b>879</b>	<b>-6,2</b>	<b>-0,5</b>
Agricultura	3	2	1	-32,4	-52,1
Pesca	0	30	0	-99,5	94,5
Hidrocarburos	18	15	61	-.	-.
Minería	112	67	66	-1,7	-41,3
Manufactura	59	77	72	-7,3	22,6
Construcción	17	16	25	50,7	46,6
Electricidad	50	118	14	-88,0	-71,5
Transportes	78	102	124	21,2	59,7
Telecomunicaciones	106	60	84	39,6	-21,2
Del cual: Celulares	91	37	68	81,0	-25,6
Comercializadoras de Bienes de Capital	239	230	232	0,7	-3,0
<i>Equipos de tecnología de la información</i>	69	54	59	9,4	-13,9
<i>Maquinaria y equipos diversos</i>	55	54	50	-7,6	-9,2
<i>Instrumentos de medicina y cirugía</i>	15	8	9	14,4	-35,7
<i>Equipos de oficina</i>	15	8	7	-14,1	-52,8
<i>Servicios Financieros</i>	23	25	35	40,0	56,3
<i>Resto de comercializadoras</i>	63	80	71	-11,8	12,9
No clasificadas	203	220	201	-8,5	-0,8

Fuente: Sunat y ZofraTacna.

## Principales países de procedencia

22. En enero, las mercancías compradas a China fueron mayores en 3,2 por ciento respecto a enero de 2015; mientras que las adquiridas a Estados Unidos fueron inferiores en 20,2 por ciento. Los bienes de capital provinieron de China (46,5 por ciento del total) y los insumos, de Estados Unidos (63,7 por ciento).

# NOTAS DE ESTUDIOS DEL BCRP

No. 19 – 7 de marzo de 2016



**Cuadro 23**  
**IMPORTACIONES SEGÚN LUGAR DE PROCEDENCIA**  
(Millones de US\$)

País	2015		2016	Enero	
	Ene.	Dic.	Ene.	Var. % mes anterior	Var. % 12 meses
China	679	668	701	4,9	3,2
Estados Unidos	743	662	593	-10,5	-20,2
Brasil	134	180	142	-20,9	6,2
México	118	129	124	-3,9	4,4
Italia	57	51	98	93,0	71,8
Chile	84	104	90	-12,7	7,3
Alemania	106	83	84	1,1	-20,5
Ecuador	64	75	78	5,1	22,7
Colombia	80	89	78	-12,5	-3,1
Corea del Sur	127	74	70	-5,8	-44,8
Resto	1 061	889	849	-4,5	-20,0
<b>Total</b>	<b>3 255</b>	<b>3 004</b>	<b>2 908</b>	<b>-3,2</b>	<b>-10,6</b>
<b>Nota:</b>					
Asia	1 156	1 086	1 102	1,5	-4,6
Norteamérica	912	844	785	-7,0	-13,9
Unión Europea	376	335	391	16,7	4,0
Países Andinos 1/	251	303	270	-11,2	7,5
Mercosur 2/	232	249	204	-17,9	-11,8

1/ Países Andinos: Bolivia, Chile, Colombia, Ecuador y Venezuela.

2/ Mercosur: Brasil, Argentina, Paraguay y Uruguay.

Fuente: Sunat y ZofraTacna

**Cuadro 24**

**DISTRIBUCIÓN DE LA IMPORTACIONES: PRINCIPALES LUGARES DE PROCEDENCIA**  
(Millones de US\$)

País	Enero			
	Total	Consumo	Insumos	Bienes de Capital
China	701	194	182	326
Estados Unidos	593	63	378	152
Brasil	142	35	44	63
México	124	48	32	43
Italia	98	6	8	84
Chile	90	22	49	19
Alemania	84	16	23	45
Ecuador	78	7	69	2
Colombia	78	35	37	5
Corea del Sur	70	20	26	25
Resto	849	202	384	257
<b>Total</b>	<b>2 908</b>	<b>648</b>	<b>1 232</b>	<b>1 022</b>

Nota: El total considera el rubro "otros".

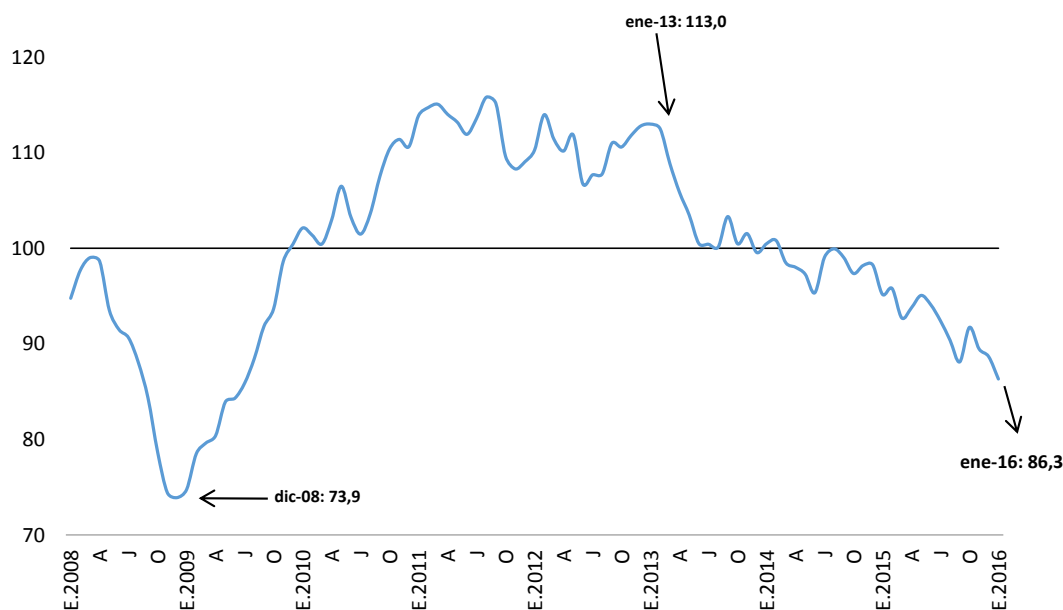
Fuente: Sunat y ZofraTacna

## Términos de Intercambio

23. Los términos de intercambio disminuyeron 9,3 por ciento respecto a enero de 2015, por menores precios de exportaciones tradicionales, principalmente de cobre, oro y petróleo y derivados.

### Gráfico 2

## Términos de Intercambio 2008-2015 (2007=100)



	E.15	F	M	A	M	J	J	A	S	O	N	D	E.16
<b>T I:</b> Índice (2007=100)	95,2	95,8	92,7	93,8	95,1	94,1	92,4	90,4	88,1	91,7	89,5	88,6	86,3
var.período anterior	-3,1	0,6	-3,2	1,1	1,4	-1,0	-1,8	-2,2	-2,5	4,1	-2,5	-0,9	-2,6
var.12 meses	-5,3	-5,0	-5,9	-4,3	-2,3	-1,3	-6,7	-9,6	-11,0	-5,8	-8,9	-9,8	-9,3
<b>P X:</b> Índice (2007=100)	111,1	110,5	107,1	107,8	109,6	108,1	105,5	101,9	99,2	102,1	99,7	97,2	94,0
var.período anterior	-3,7	-0,5	-3,1	0,6	1,7	-1,4	-2,4	-3,5	-2,6	2,9	-2,4	-2,4	-3,4
var.12 meses	-12,2	-13,2	-14,8	-14,3	-11,8	-11,2	-16,8	-18,9	-19,7	-14,8	-15,5	-15,7	-15,4
<b>P M:</b> Índice (2007=100)	116,7	115,4	115,6	115,0	115,3	114,9	114,2	112,7	112,6	111,3	111,4	109,7	108,9
var.período anterior	-0,6	-1,1	0,2	-0,5	0,3	-0,4	-0,6	-1,3	-0,1	-1,1	0,1	-1,5	-0,8
var.12 meses	-7,3	-8,7	-9,5	-10,5	-9,7	-10,1	-10,8	-10,3	-9,7	-9,6	-7,3	-6,5	-6,7

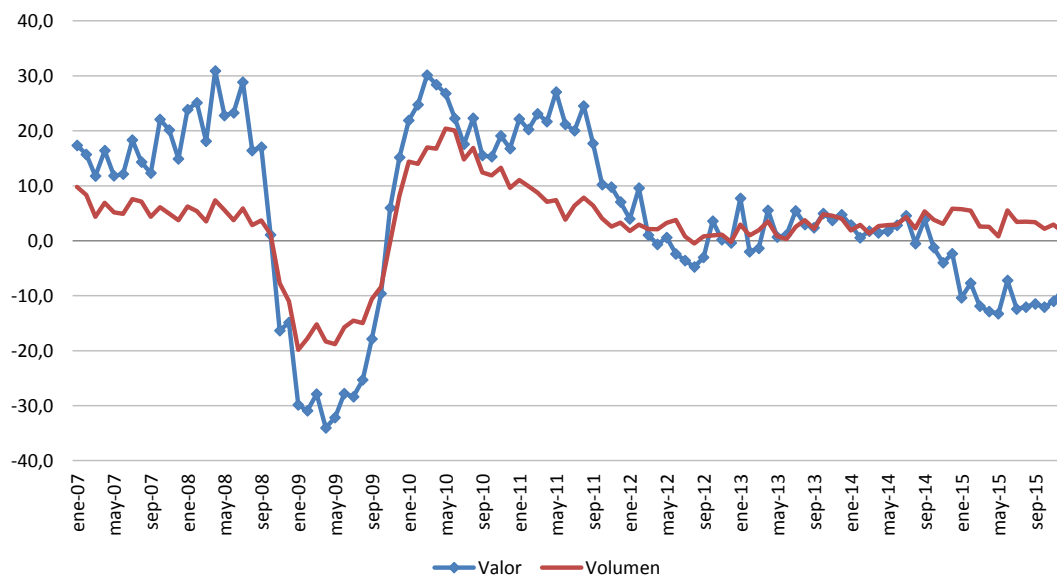
T I: Términos de intercambio PX: Precios de exportaciones PM: Precios de importaciones

Departamento de Estadísticas de Balanza de Pagos  
Subgerencia de Estadísticas Macroeconómicas  
Gerencia de Información y Análisis Económico  
Gerencia Central de Estudios Económicos  
7 de marzo de 2016

### ANEXO 1: COMERCIO MUNDIAL<sup>3</sup>

1. En diciembre del 2015, el valor de las exportaciones mundiales<sup>4</sup> disminuyó 8,8 por ciento respecto al registrado en diciembre de 2014, por menores precios de *commodities*. El volumen<sup>5</sup> de las exportaciones mundiales aumentó 1,6 por ciento.

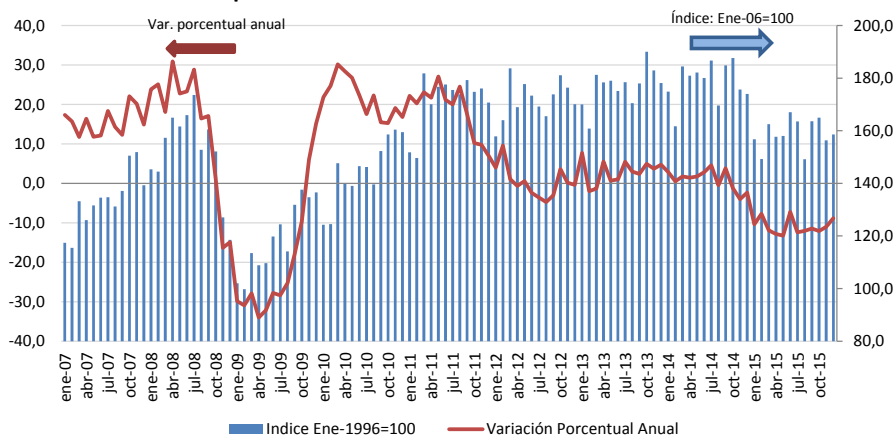
Exportaciones mundiales: volumen y valor  
(variaciones % últimos doce meses)



Fuente: World Trade Monitor, OMC.

2. Con ello, las exportaciones mundiales de 2015 disminuyeron 11,0 por ciento; continuando la tendencia decreciente observada desde noviembre de 2014, que estuvo explicada por la caída del precio del petróleo y otros *commodities*.

Valor de Exportaciones Mundiales  
Var. porcentual anual e Índice Base enero 2006=100



Fuente: OMC.

<sup>3</sup> Elaborado por Mauricio de la Cuba y Jesús Ferreyra.

<sup>4</sup> Con datos mensuales provisionales de la OMC para una muestra de 70 países. Indicador adelantado con el 90 por ciento del comercio mundial.

<sup>5</sup> Con datos mensuales del World Trade Monitor.

# NOTAS DE ESTUDIOS DEL BCRP

No. 19 – 7 de marzo de 2016

3. Con respecto a diciembre de 2014, el volumen mundial exportado creció por un mayor dinamismo en los envíos de las economías emergentes (3,0 por ciento): África y Medio Oriente (41,1 por ciento), Europa Central y del Este (9,4 por ciento), América Latina (6,3 por ciento). Por el contrario, se observaron menores volúmenes exportados de Asia Emergente (5,3 por ciento).

**Volumen de Exportaciones Mundiales**  
**Variación porcentual últimos 12 meses**

	dic-11	dic-12	dic-13	dic-14	dic-15
<b>Economías Avanzadas</b>	<b>3,0</b>	<b>-3,0</b>	<b>3,5</b>	<b>4,4</b>	<b>0,3</b>
Estados Unidos	5,6	2,7	2,1	3,8	-3,9
Japón	-5,2	-7,0	4,5	6,1	-2,4
Eurozona	3,8	-3,4	3,1	4,3	0,4
Otra economías avanzadas	3,2	-5,0	5,4	4,1	5,7
<b>Economías Emergentes</b>	<b>3,6</b>	<b>3,1</b>	<b>4,5</b>	<b>7,5</b>	<b>3,0</b>
Asia Emergente	1,5	6,1	4,3	6,4	-5,3
Europa Central y del Este	6,4	-1,2	9,5	3,5	9,4
América Latina	3,8	0,4	0,8	13,9	6,3
África y Medio Oriente	12,8	-6,6	5,0	12,2	41,1
<b>Exportaciones Mundiales</b>	<b>3,3</b>	<b>-0,2</b>	<b>4,0</b>	<b>5,9</b>	<b>1,6</b>

Fuente: World Trade Monitor

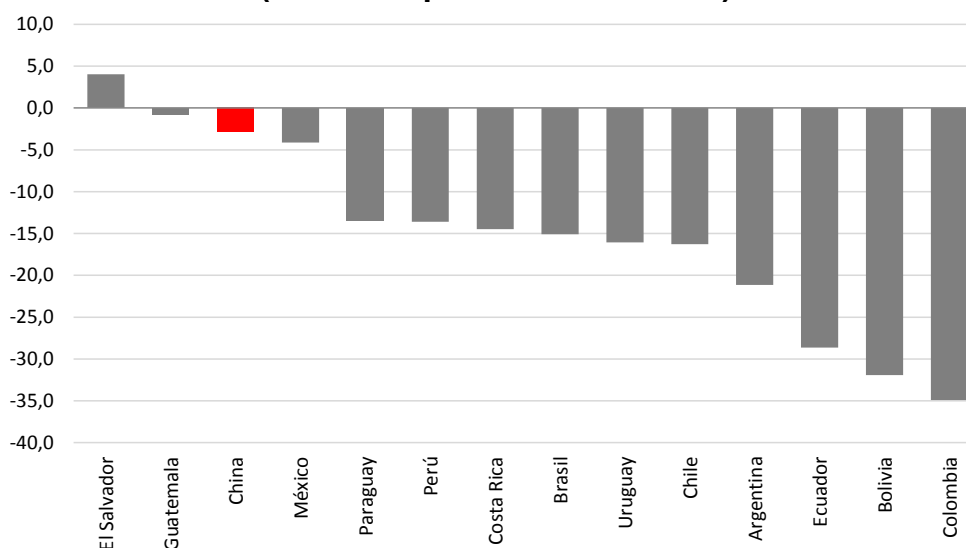
4. La caída del valor de las exportaciones mundiales en diciembre reflejó la contracción de las exportaciones de América Latina (14,0 por ciento, excluyendo México), Norteamérica (11,1, incluyendo México), Europa (7,3 por ciento) y Asia (6,8 por ciento).
5. En el año 2015, las exportaciones de América Latina se redujeron 18,4 por ciento respecto a las de 2014. Las menores caídas se presentaron en Colombia (34,9 por ciento), Ecuador (28,6 por ciento), Perú (13,6 por ciento), Brasil (15,1 por ciento) y Chile (16,3 por ciento).

Las ventas de Norteamérica disminuyeron 8,0 por ciento, por la reducción de las exportaciones de Canadá (14,0 por ciento), Estados Unidos (7,1 por ciento) y México (4,1 por ciento).

El valor de las exportaciones de Europa disminuyó 12,4 por ciento, en línea con menores embarques de Italia (13,4 por ciento anual), España (13,2 por ciento), Francia (12,9 por ciento), Alemania (11,1 por ciento) y Reino Unido (8,9 por ciento).

En el año 2015, las exportaciones de Asia acumularon una caída de 7,3 por ciento, por la reducción del valor de las exportaciones de India (17,2 por ciento), Singapur (15,4 por ciento), Indonesia (14,8 por ciento), Malasia (14,6 por ciento), Japón (9,5 por ciento), Corea del Sur (8,0 por ciento), Tailandia (5,8 por ciento), China (2,9 por ciento) y Hong Kong (2,6 por ciento).

### Valor de Exportaciones en América Latina y China (Variación porcentual del 2015)



\* Datos corresponden al periodo entre diciembre de 2014 y noviembre de 2015

Fuente: OMC

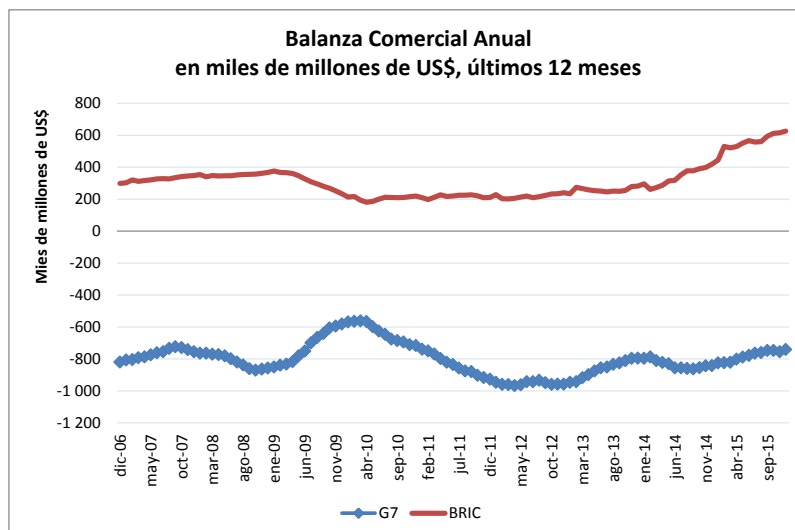
6. Por bloques económicos, la reducción del valor de las exportaciones mundiales en el año 2015 estuvo explicada por las economías del G7 (10,2 por ciento) y las del BRIC (9,3 por ciento anual). A pesar de la caída en ventas al exterior, los países del G7 no han experimentado incrementos en su déficit comercial; mientras que los BRIC continuaron mejorando su posición en cuenta corriente.

#### Exportaciones Anuales

	(Miles de millones de US\$)				Var. % anual			
	2012	2013	2014	2015	2012	2013	2014	2015
EUA	1 546	1 580	1 621	1 505	4,3	2,2	2,6	-7,1
Canadá	456	458	475	408	0,9	0,6	3,6	-14,0
Alemania	1 402	1 445	1 494	1 329	-4,9	3,1	3,4	-11,1
Reino Unido	473	540	505	460	-6,5	14,2	-6,5	-8,9
Francia	569	581	580	506	-4,6	2,1	-0,1	-12,9
Italia	502	518	530	459	-4,2	3,3	2,3	-13,4
Japón	799	715	690	625	-2,9	-10,5	-3,4	-9,5
<b>TOTAL G7</b>	<b>5 745</b>	<b>5 836</b>	<b>5 894</b>	<b>5 291</b>	<b>-1,9</b>	<b>1,6</b>	<b>1,0</b>	<b>-10,2</b>
	0	0	0	0	0	0	0	0
Brasil	243	242	225	191	-5,3	-0,2	-7,0	-15,1
Rusia	529	523	498	340	1,4	-1,1	-4,9	-31,6
India	297	315	323	267	-2,0	6,1	2,5	-17,2
China	2 049	2 209	2 342	2 275	7,9	7,8	6,0	-2,9
<b>TOTAL BRIC</b>	<b>3 117</b>	<b>3 289</b>	<b>3 388</b>	<b>3 074</b>	<b>4,6</b>	<b>5,5</b>	<b>3,0</b>	<b>-9,3</b>
<b>MUNDO 1/</b>	<b>16 437</b>	<b>16 921</b>	<b>17 080</b>	<b>15 206</b>	<b>0,2</b>	<b>2,9</b>	<b>0,9</b>	<b>-11,0</b>

# NOTAS DE ESTUDIOS DEL BCRP

No. 19 – 7 de marzo de 2016



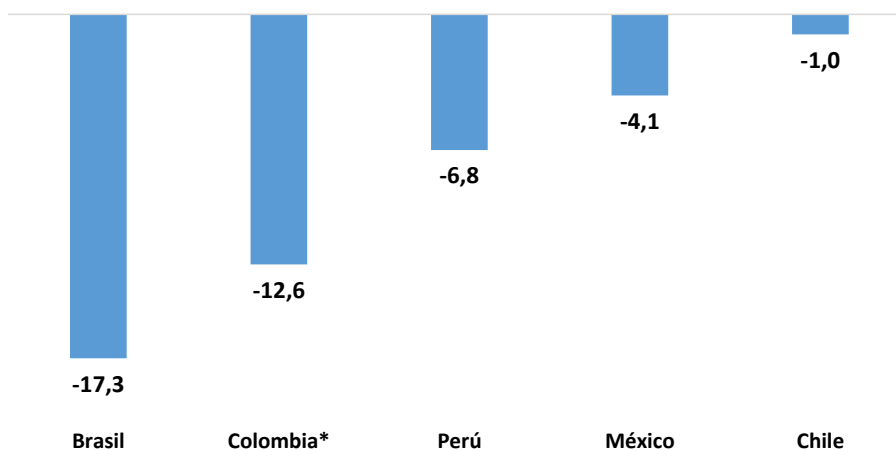
Fuente: OMC

- En enero de 2016, se registraron caídas generalizadas en las exportaciones no tradicionales de los principales países de la región.

Las exportaciones brasileñas cayeron por menores envíos de productos tanto semi-manufacturados como manufacturados. En el caso de México, disminuyeron las ventas de manufacturas. Por su parte, Chile registró menos embarques de salmón y productos químicos, resultado parcialmente compensado por celulosa y frutas.

En el caso de Colombia se considera la variación del año 2015, donde se observa menores envíos de productos químicos y alimentos.

**Var. % Exportaciones No Tradicionales**  
(ene. 16/ene. 15)



\* Colombia corresponde a la variación anual del año 2015.

Excluye venta de commodities.

Chile: excluye exportaciones mineras.

Colombia (periodo enero – noviembre), excluye café, carbón, ferróniquel y petróleo y derivados.

Brasil: corresponde a las exportaciones industriales (semi-manufacturados y manufacturados).

México: excluye las exportaciones petroleras.

Fuente: Bancos Centrales.