

## BANCO CENTRAL DE RESERVA DEL PERÚ

### RESUMEN INFORMATIVO

Nº 26 – 1 de julio de 2005

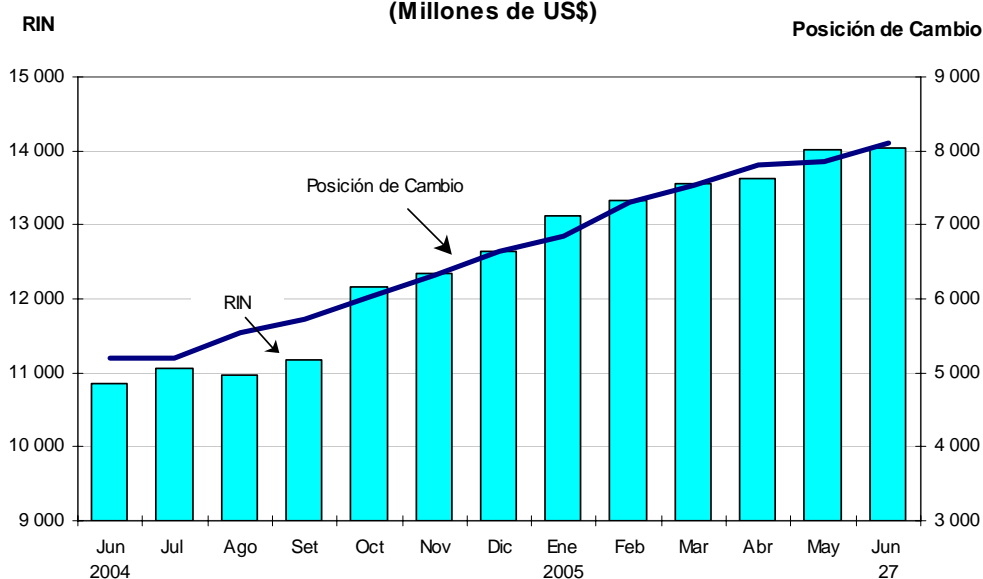
#### Reservas internacionales netas: US\$ 14 044 millones

Al **27 de junio**, las RIN alcanzaron los US\$ 14 044 millones, mayores en US\$ 28 millones respecto a mayo. El incremento es explicado principalmente por compras netas de moneda extranjera por US\$ 265 millones (US\$ 355 millones por Mesa de Negociación y ventas al sector público por US\$ 90 millones), mayores depósitos del sector público US\$ 41 millones y rendimiento de las inversiones en US\$ 27 millones. Esta evolución fue parcialmente

compensada por menores depósitos del sistema financiero en US\$ 291 millones y variación en el precio del oro y divisas en US\$ 16 millones.

En lo que va del año, las RIN registraron un aumento de US\$ 1 413 millones. A la misma fecha, la **Posición de Cambio del BCRP** ascendió a US\$ 8 110 millones, acumulando en el año un incremento de US\$ 1 471 millones.

**Reservas Internacionales Netas y Posición de Cambio del BCRP**  
Junio 2004 - Junio 2005  
(Millones de US\$)

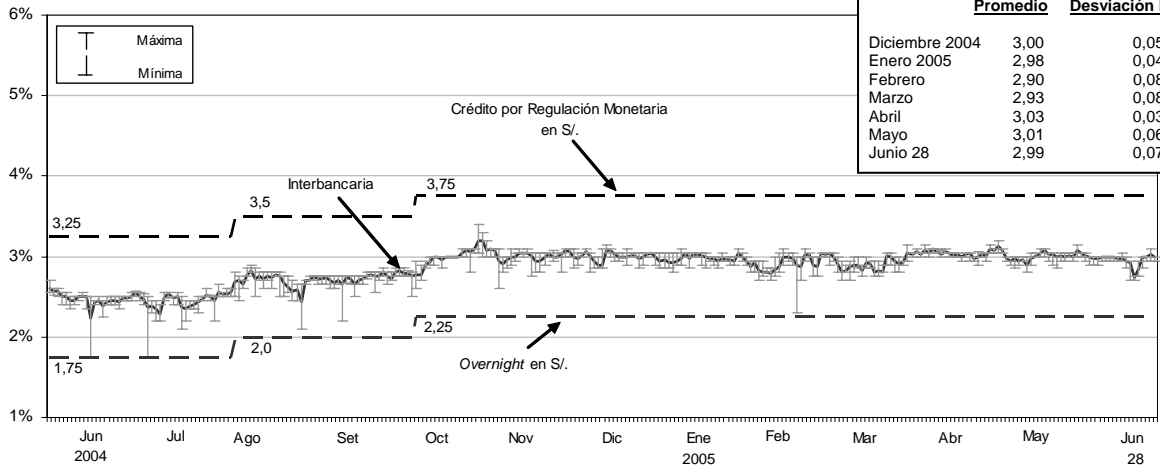


#### Tasa de interés interbancaria en 2,99 por ciento

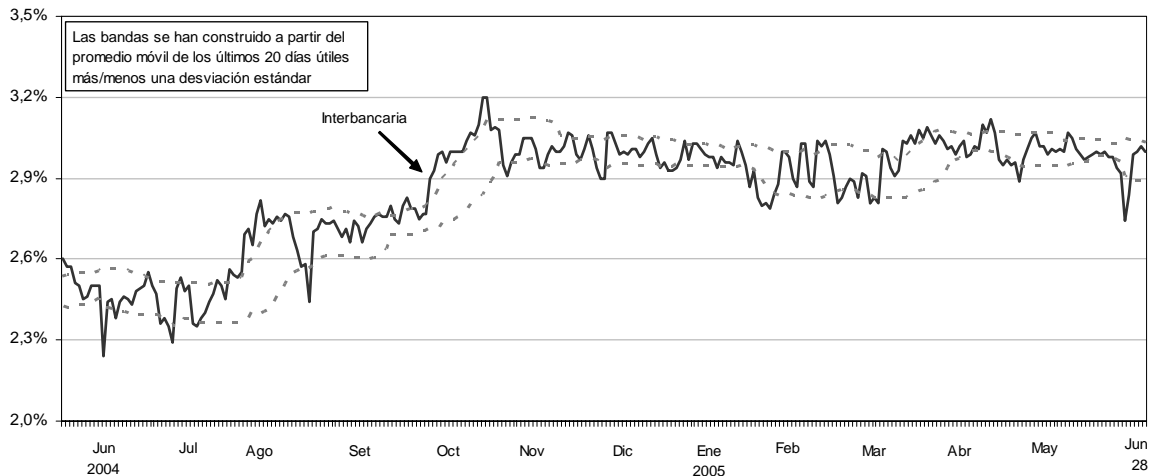
Al **28 de junio**, el promedio de la tasa interbancaria en moneda nacional se ubicó

en 2,99 por ciento.

**Tasas de Interés en Moneda Nacional  
(Junio 2004 - Junio 2005)**



**Tasa de Interés Interbancaria en Moneda Nacional  
(Junio 2004 - Junio 2005)**



**Operaciones monetarias**

Entre el **23 y el 28 de junio**, el Banco Central realizó las siguientes operaciones:

- Subasta de Certificados de Depósito (CDBCRP) a: i) 1 semana por S/. 65 y S/. 57 millones a una tasa de interés promedio de 3,00 y 3,06 por ciento, respectivamente.
- Subasta de compra temporal de CDBCRP y BTP a 1 día por S/. 165

millones a 3,02 por ciento y a 3 días por S/. 130 millones a 3,02 por ciento.

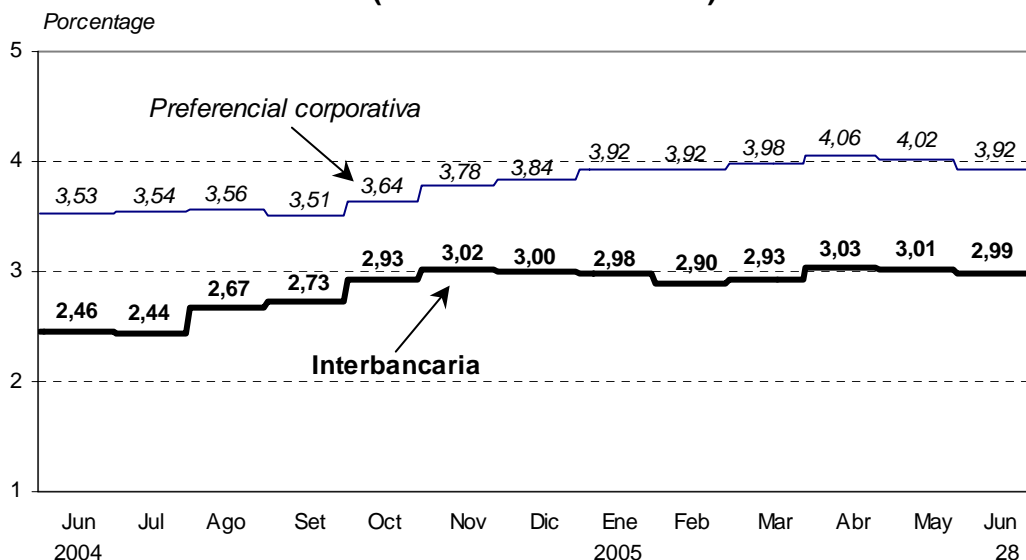
- Compras de moneda extranjera en la Mesa de Negociación por un total de US\$ 70 millones a un tipo de cambio promedio de S/. 3,254.
- Recibió depósitos *overnight* los días 24 y 28 de junio por S/. 86 y S/. 20,5 millones, respectivamente.

## Tasa de interés preferencial corporativa en 3,92 por ciento

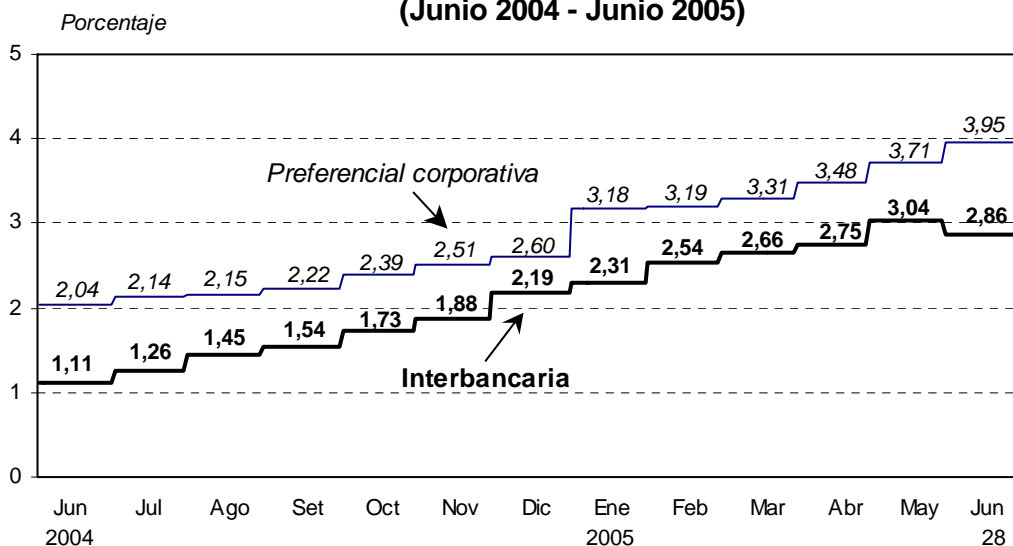
Al 28 de junio, el promedio de la tasa de interés corporativa a 90 días en soles disminuyó respecto a mayo de 4,02 a 3,92

por ciento, mientras que en dólares se incrementó de 3,71 a 3,95 por ciento.

**Tasa de interés promedio mensual en moneda nacional  
(Junio 2004 - Junio 2005)**



**Tasa de interés promedio mensual en moneda extranjera  
(Junio 2004 - Junio 2005)**



## Tipo de cambio: S/. 3,254

Del **22 al 28 de junio**, el tipo de cambio venta del sistema bancario aumentó ligeramente de S/. 3,253 a S/. 3,254 por dólar. Al 28 de junio, el saldo de ventas netas *forward* de la banca fue menor en

US\$ 36 millones respecto a mayo mientras que la posición de cambio de las empresas bancarias disminuyó en US\$ 48 millones.

**SALDO DE FORWARDS Y POSICIÓN DE CAMBIO**  
(Millones de US\$)

	Diciembre 2003	Diciembre 2004	Mayo 2005	Junio 28
<b>a. Ventas netas a futuro (i-ii)</b>	<b>607</b>	<b>699</b>	<b>538</b>	<b>502</b>
i. Ventas a futuro	834	1 163	979	1 149
ii. Compras a futuro	227	464	440	646
<b>b. Posición de cambio de la banca</b>	<b>536</b>	<b>340</b>	<b>358</b>	<b>310</b>

## Emisión primaria al 22 de junio de 2005

El saldo de la **emisión primaria** al 22 de junio (S/. 9 520 millones) se incrementó en 1,3 por ciento (S/. 118 millones) con respecto al cierre de mayo. En términos promedio, la tasa anual de crecimiento de la emisión primaria en este período fue 28,1 por ciento (27,6 por ciento en mayo).

Por fuentes, las operaciones que expandieron la emisión primaria fueron las compras de moneda extranjera en la Mesa

de Negociación (US\$ 285 millones ó S/. 927 millones) y la cancelación de depósitos overnight del sistema financiero (S/. 104 millones). Estas operaciones fueron compensadas por la colocación neta de Certificados de Depósito BCRP (S/. 900 millones), la venta de dólares al sector público (US\$ 30 millones ó S/. 98 millones) y por los mayores depósitos del sector público (S/. 11 millones).

## Cuentas monetarias del Sistema Bancario al 7 de junio de 2005

Durante las cuatro últimas semanas, la liquidez en **moneda nacional** aumentó en 0,3 por ciento (S/. 87 millones), alcanzando un saldo de S/. 27 693 millones (crecimiento anual de 34,3 por ciento). El crédito al sector privado en moneda nacional aumentó en 1,6 por ciento (S/. 192 millones), con lo que su saldo fue de S/. 12 092 millones (crecimiento anual de 16,1 por ciento).

La liquidez en **moneda extranjera** aumentó en 1,6 por ciento (US\$ 155 millones), alcanzando un saldo de US\$ 10 049 millones (crecimiento anual de 7,5 por ciento). El crédito al sector privado en moneda extranjera aumentó en 2,0 por ciento (US\$ 204 millones), alcanzando un saldo de US\$ 10 353 millones (crecimiento anual de 5,9 por ciento).

EVOLUCION DE AGREGADOS MONETARIOS FIN DE PERIODO DEL SISTEMA BANCARIO												
	EMISIÓN PRIMARIA		LIQUIDEZ EN M/N		CREDITO EN M/N		LIQUIDEZ EN M/E		PASIVOS DE C.P. 1/		CREDITO EN M/E	
	VAR.(%) MES	VAR.(%) AÑO	VAR.(%) MES	VAR.(%) AÑO	VAR.(%) MES	VAR.(%) AÑO	VAR.(%) MES	VAR.(%) AÑO	VAR.(%) MES	VAR.(%) AÑO	VAR.(%) MES	VAR.(%) AÑO
<b>2003</b>												
Mar.	-1,1%	5,0%	1,8%	10,6%	1,6%	6,3%	-0,1%	4,1%	-15,3%	-44,9%	-0,4%	-6,1%
Jun.	1,7%	6,5%	-1,7%	7,8%	-1,1%	11,2%	1,1%	3,5%	-2,8%	-42,7%	-0,2%	-6,5%
Set.	-2,5%	6,0%	0,1%	9,3%	-0,1%	7,9%	-0,8%	-3,1%	-1,5%	-45,9%	-1,1%	-6,0%
Dic.	11,5%	10,1%	3,6%	10,5%	-1,2%	5,1%	0,5%	-2,6%	-0,1%	-8,0%	-0,6%	-5,8%
<b>2004</b>												
Ene.	-6,4%	13,4%	2,6%	17,0%	-0,2%	8,8%	-0,2%	-2,7%	1,4%	4,8%	-1,0%	-4,0%
Feb.	0,7%	14,5%	-0,6%	13,3%	-0,5%	4,2%	-2,7%	-5,3%	1,9%	-3,3%	-0,9%	-4,6%
Mar.	0,7%	16,6%	1,5%	12,9%	3,6%	6,3%	0,0%	-5,2%	-4,7%	8,8%	0,5%	-3,7%
Abr.	4,4%	18,2%	-0,6%	12,6%	0,0%	2,6%	0,9%	-3,8%	7,4%	4,0%	1,2%	-3,5%
May.	0,7%	20,3%	0,5%	12,3%	-0,2%	1,9%	-0,4%	-3,3%	13,6%	20,7%	1,5%	-1,2%
Jun.	0,7%	19,2%	-0,1%	14,1%	0,8%	3,9%	3,0%	-1,5%	3,4%	28,4%	0,7%	-0,3%
Jul.	9,9%	21,0%	2,6%	10,7%	1,2%	5,1%	2,4%	2,2%	-5,1%	17,6%	0,5%	0,8%
Ago.	-5,2%	18,6%	1,3%	14,0%	0,4%	6,2%	-1,8%	0,6%	-5,2%	20,8%	-1,2%	-0,5%
Set.	-1,0%	20,5%	2,8%	17,0%	1,6%	8,0%	-0,1%	1,3%	6,5%	30,6%	-1,2%	-0,6%
Oct.	4,5%	24,3%	6,7%	24,1%	3,5%	12,3%	-0,9%	-0,1%	-17,1%	2,8%	-0,7%	-1,1%
Nov.	0,6%	21,7%	2,9%	25,6%	0,4%	9,4%	0,4%	1,1%	4,2%	2,7%	1,0%	-0,4%
Dic.	14,9%	25,3%	5,7%	28,1%	1,0%	11,9%	0,8%	1,4%	1,6%	4,5%	1,1%	1,3%
<b>2005</b>												
Ene.	-6,7%	25,0%	0,3%	25,3%	-0,2%	11,9%	0,5%	2,1%	24,7%	28,4%	0,3%	2,7%
Feb.	2,0%	26,7%	3,8%	30,8%	0,4%	12,9%	-0,5%	4,3%	-9,4%	14,1%	-0,1%	3,5%
Mar.	-0,2%	25,7%	3,7%	33,6%	2,8%	12,1%	-2,0%	2,2%	6,0%	27,0%	0,4%	3,4%
Abr.	5,2%	26,6%	-1,1%	32,9%	1,6%	13,9%	5,3%	6,6%	11,1%	31,3%	2,1%	4,3%
May.	0,8%	26,7%	0,1%	32,3%	1,7%	16,1%	1,9%	9,1%	-2,1%	13,2%	2,1%	5,0%
Jun.7	-1,6%	28,1%	0,3%	34,3%	1,6%	16,1%	1,6%	7,5%	6,8%	8,1%	2,0%	5,9%
Memo:												
Saldos al 7 de may. (Mill.S./ó Mill.US\$)	9 998		27 606		11 901		9 893		896		10 149	
Saldos al 7 de jun. (Mill.S./ó Mill.US\$)	9 835		27 693		12 092		10 049		957		10 353	
1/ Pasivos externos de corto plazo de las empresas bancarias.												

## Spread del bono global 2012: 1,93 por ciento

Del 22 al 28 de junio, el *spread* del bono global 2012 aumentó de 1,92 a 1,93 por ciento y el **EMBI+ Perú** de 2,02 a 2,03 por ciento. El mercado de deuda emergente se encuentra a la expectativa de la reunión de

política monetaria de la FED, donde se anticipa un alza de 25 puntos básicos (por novena ocasión consecutiva) de la tasa de los fondos federales a 3,25 por ciento.

Indicadores del riesgo país  
(Junio 2004 - Junio 2005)



**Mercados internacionales**

Del **22 al 28 de junio**, la cotización del **oro** disminuyó 0,3 por ciento a US\$ 437 por onza troy debido a una toma de ganancias

luego de la subida en aproximadamente US\$ 20 por onza troy ocurrida en las tres primeras semanas de junio.



En similar período, la cotización del **cobre** subió 0,5 por ciento a US\$ 1,62 por libra. Las preocupaciones sobre el bajo nivel de los inventarios en las Bolsas de Metales han determinado un crecimiento en el

precio cobre del 11,3 por ciento en lo que va de junio. Así, en la semana de análisis los inventarios en la Bolsa de Metales de Londres disminuyeron de 33 a 30 mil TM.



El precio del **zinc** disminuyó 3,3 por ciento a US\$ 0,56 por libra ante una venta técnica por parte de los fondos de inversión luego que el precio disminuyera por debajo de su promedio móvil de los

últimos 200 días. En China, entró en operaciones la mina Lanping que producirá 100 mil TM anuales, constituyéndose en la principal mina de zinc en ese país.

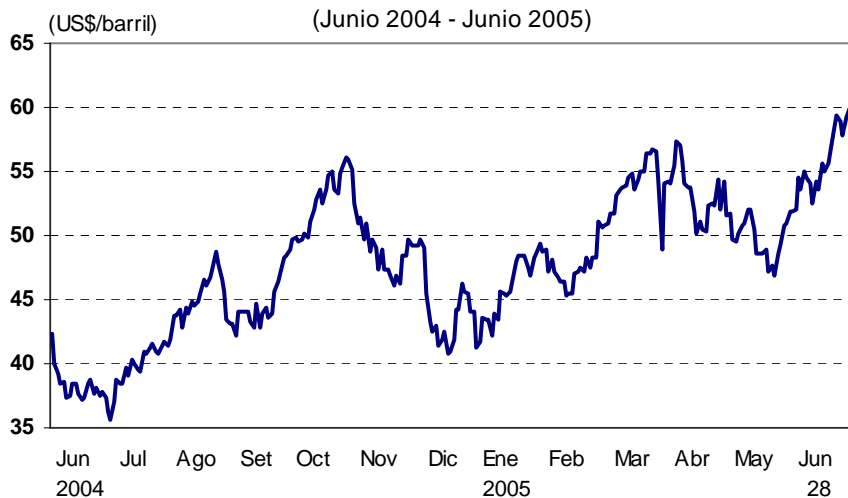
**Cotización del Zinc**



En la semana bajo análisis, la cotización del **petróleo WTI** subió 0,6 por ciento a US\$ 58,2 por barril, alcanzado un nuevo máximo histórico el 27 de junio (US\$ 60,5 por barril). Esta evolución responde a la preocupación sobre la capacidad de las

refinerías de hacer frente a la mayor demanda global y a la elección en Irán (segundo mayor productor de la OPEP) de un nuevo gobierno nacionalista que podría limitar la inversión extranjera.

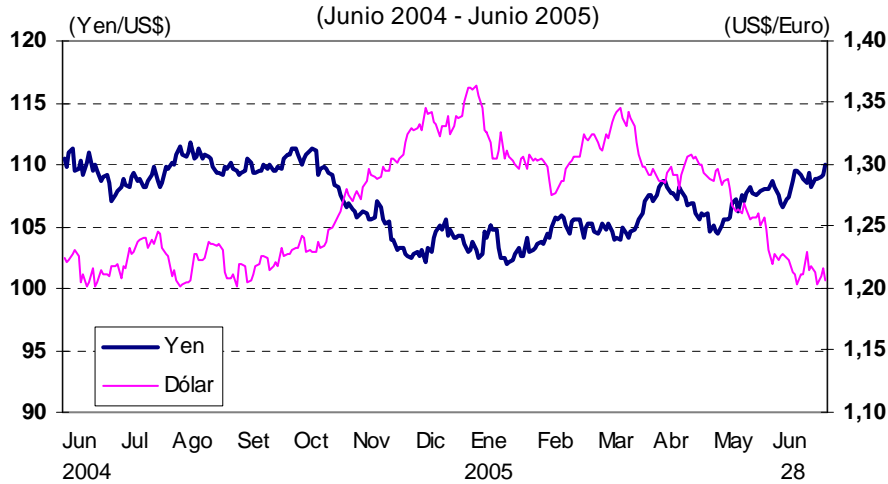
**Cotización del Petróleo**



Del **22 al 28 de junio**, el **dólar** se apreció 0,5 por ciento frente al **euro** y 1,0 por ciento respecto al **yen**. El dólar continúa beneficiándose por el diferencial de las tasas de interés y de crecimiento entre los Estados Unidos y la zona del euro. De

este modo, se revisó al alza el PBI de los Estados Unidos del primer trimestre de 3,5 a 3,8 por ciento. Por su parte, el yen se ha visto perjudicado por el alza de los precios del petróleo y por la reducción del superávit comercial de Japón.

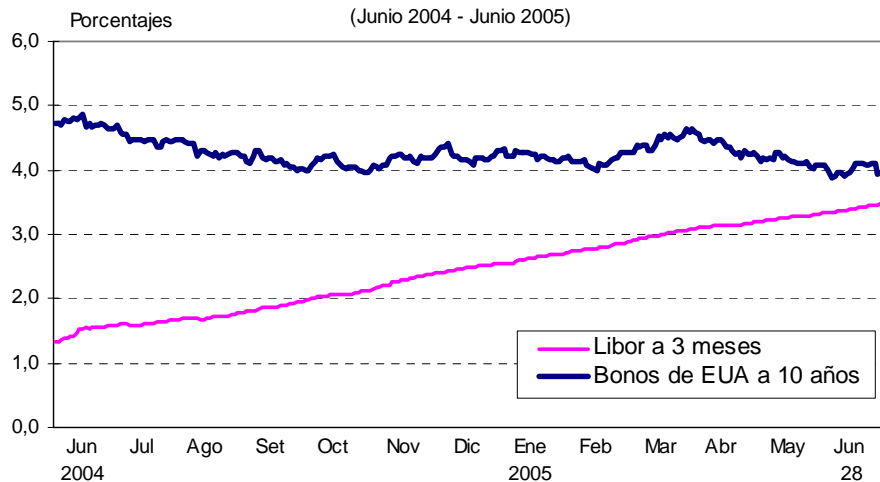
**Cotizaciones del Yen y Euro**



Entre el **22 y el 28 de junio**, la tasa de interés **Libor a 3 meses** aumentó de 3,46 a 3,49 por ciento y el **rendimiento del bono del Tesoro norteamericano a diez**

**años** de 3,94 a 3,97 por ciento debido al aumento superior a lo esperado de la confianza al consumidor de los Estados Unidos de junio.

**Cotizaciones Libor y Tasa de Interés de Bonos del Tesoro a 10 años de Estados Unidos**

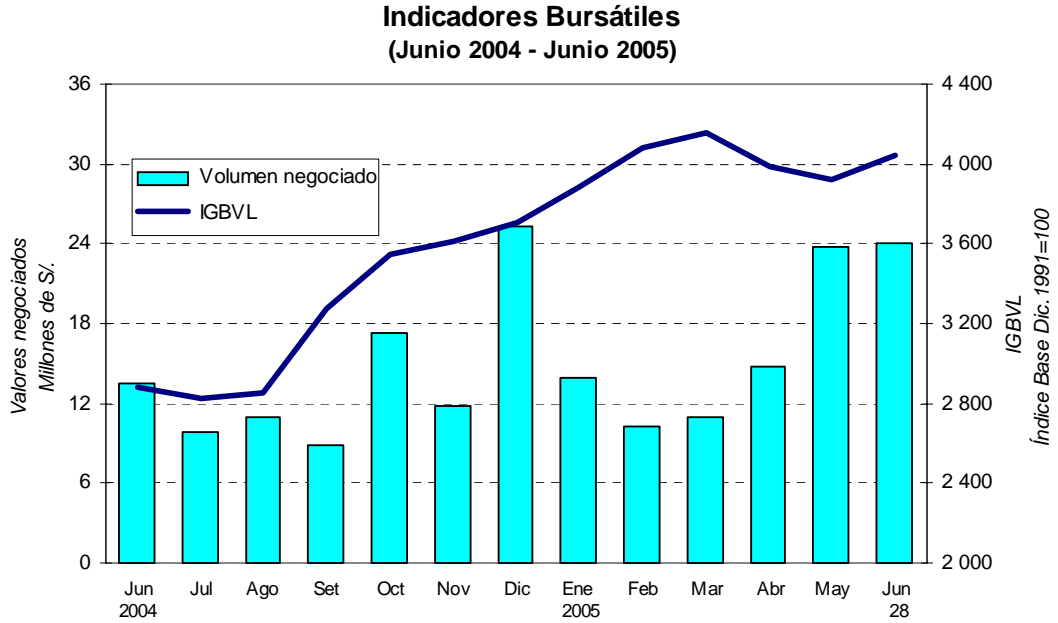




### Bolsa de Valores de Lima

Al 28 de junio, el Índice **General** y el **Selectivo** aumentaron 3,0 y 1,7 por ciento, respectivamente; destacando el comportamiento de las acciones de la pesquera Austral y la minera Santa Luisa

ante la expectativa por sus resultados financieros del segundo trimestre. En lo que va del año 2005, los índices bursátiles acumulan ganancias de 8,9 y 7,5 por ciento, respectivamente.



**BANCO CENTRAL DE RESERVA DEL PERÚ**  
**OPERACIONES MONETARIAS Y CAMBIARIAS**  
(En millones de S./)

	23 junio	24 junio	27 junio	28 junio
<b>1. Saldo de la cuenta corriente de las empresas bancarias antes de las operaciones del BCR</b>	<b>-141,3</b>	<b>-49,6</b>	<b>113,3</b>	<b>153,3</b>
<b>2. Operaciones monetarias y cambiarias del BCR antes del cierre de operaciones</b>				
a. <u>Operaciones monetarias anunciadas del BCR</u>				
i. <u>Subasta de Certificados de Depósitos del BCR (CDBCRP)</u>			65,0	57,0
Propuestas recibidas			85,0	57,0
Plazo de vencimiento			1 semana	1 semana
Tasas de interés: Mínima / Máxima / Promedio			3,00/3,00/3,00	3,05/3,10/3,06
Saldo	10 473,2	10 473,2	10 488,2	10 465,2
Próximo vencimiento de CDBCRP (4 de julio de 2005)				65,0
Vencimientos de CDBCRP del 28 de junio al 1 de julio de 2005				0,0
ii. <u>Subasta de compra temporal de CDBCRP y de BTP</u>	165,0	130,0		
Propuestas recibidas	195,0	211,0		
Plazo de vencimiento	1 día	3 días		
Tasas de interés: Mínima / Máxima / Promedio	3,02/3,03/3,02	3,01/3,03/3,02		
Saldo	165,0	130,0		
iii. <u>Subasta de Certificados de Depósitos Reajutable del BCR (CDRBCRP)</u>				
Propuestas recibidas				
Plazo de vencimiento				
Tasas de interés: Mínima / Máxima / Promedio				
Saldo				
Próximo vencimiento				
b. <u>Operaciones cambiarias en la Mesa de Negociación del BCR</u>	65,1	81,3	16,3	65,1
i. Compras (millones de US\$)	20,0	25,0	5,0	20,0
Tipo de cambio promedio	3,2550	3,2536	3,2540	3,2541
ii. Ventas (millones de US\$)				
Tipo de cambio promedio				
<b>3. Saldo de la cuenta corriente de las empresas bancarias en el BCR antes del cierre de operaciones</b>	<b>88,8</b>	<b>161,7</b>	<b>64,6</b>	<b>161,4</b>
<b>4. Operaciones monetarias del BCR para el cierre de operaciones</b>				
a. <u>Compra temporal de moneda extranjera (swaps). Monto (millones de S./)</u>				
Comisión (tasa efectiva diaria)	0,0047%	0,0036%	0,0047%	0,0039%
b. <u>Compra temporal de CDBCRP y BTP (fuera de subasta)</u>				
Tasa de interés	3,75%	3,75%	3,75%	3,75%
c. <u>Crédito por regulación monetaria en moneda nacional</u>				
Tasa de interés				
d. <u>Depósitos Overnight en moneda nacional</u>		86,0		20,5
Tasa de interés	2,25%	2,25%	2,25%	2,25%
<b>5. Saldo de la cuenta corriente de las empresas bancarias en el BCR al cierre de operaciones</b>	<b>88,8</b>	<b>75,7</b>	<b>64,6</b>	<b>140,9</b>
a. Fondos de encaje en moneda nacional promedio acumulado (millones de S./) (*)	1 206,4	1 195,6	1 167,6	1 162,0
b. Fondos de encaje en moneda nacional promedio acumulado (% del TOSE) (*)	6,9	6,9	6,7	6,6
c. Cuenta corriente moneda nacional promedio acumulado (millones de S./)	335,0	324,2	296,2	290,6
d. Cuenta corriente moneda nacional promedio acumulado (% del TOSE) (*)	1,9	1,9	1,7	1,6
<b>6. Mercado interbancario y mercado secundario de CDBCRP</b>				
a. <u>Operaciones a la vista en moneda nacional</u>	135,7	218,8	364,7	483,0
Tasas de interés: Mínima / Máxima / Promedio	2,85/3,00/2,99	2,95/3,00/3,00	2,95/3,10/3,02	2,95/3,00/3,00
b. <u>Operaciones a la vista en moneda extranjera</u>		2,5	2,0	0,6
Tasas de interés: Mínima / Máxima / Promedio		2,77/3,00/2,86	2,82/2,82/2,82	3,00/3,00/3,00
c. <u>Total mercado secundario de CDBCRP</u>	12,0	8,0	8,0	30,0
Plazo 6 meses (monto / tasa promedio)			3,0 / 3,67	7,0 / 3,66
Plazo 12 meses (monto / tasa promedio)		5,0 / 4,20		
Plazo 24 meses (monto / tasa promedio)				
<b>7. Operaciones en moneda extranjera de las empresas bancarias (millones de US\$)</b>				
Flujo de la posición global ** = a + b.i - c.i + e + f	69,4	-43,5	-1,9	-19,0
Flujo de la posición contable ** = a + b.ii - c.ii + e + f	49,0	-37,2	4,5	-19,7
a. <u>Mercado spot con el público (**)</u>	61,4	-4,5	5,5	-0,9
i. Compras	113,9	67,7	76,8	60,8
ii. (-) Ventas	52,6	72,2	71,3	61,7
b. <u>Compras forward al público (con y sin entrega) (**)</u>	-32,8	-12,7	3,9	-4,0
i. Pactadas	38,5	35,7	15,5	11,4
ii. (-) Vencidas	71,3	48,4	11,6	15,4
c. <u>Ventas forward al público (con y sin entrega) (**)</u>	-53,1	-6,5	10,3	-4,7
i. Pactadas	0,0	41,5	15,2	22,2
ii. (-) Vencidas	53,1	48,0	4,9	26,9
d. <u>Operaciones cambiarias interbancarias (**)</u>				
i. Al contado	28,0	52,2	46,1	23,0
ii. A futuro	13,0	2,0	2,5	8,0
e. <u>Operaciones spot asociadas a swaps y vencimientos de forwards sin entrega (**)</u>	-10,0	4,3	-2,5	11,9
i. Compras	15,0	46,6	2,5	26,9
ii. (-) Ventas	25,0	42,3	5,0	15,0
f. <u>Operaciones netas con otras instituciones financieras</u>	-20,5	-37,5	-5,2	-19,2
g. <u>Crédito por regulación monetaria en moneda extranjera</u>				
Tasa de interés				
Nota: Tipo de cambio interbancario promedio (Fuente: Datatec)	3,255	3,254	3,253	3,254
* Datos preliminares				
** Datos preliminares para el último día				

## Indices Bursátiles, Tipos de Cambio y Cotizaciones Internacionales \*

		Datos de fin de mes			22-Jun (1)		28-Jun (2)		Variaciones respecto a			
		Dic.03	Dic.04	May.05					Semana	May.05	Dic.04	Dic.03
		(a)	(b)	(c)					(2)/(1)	(2)/(c)	(2)/(b)	(2)/(a)
<b>BOLSAS</b>												
<b>ASIA</b>												
JAPON	Nikkei 225	10 676,6	11 488,8	11 276,6	11 547,3	11 513,8	-0,3%	2,1%	0,2%	7,8%		
HONG KONG	Hang Seng	12 575,9	14 230,1	13 867,1	14 161,0	14 287,4	0,9%	3,0%	0,4%	13,6%		
SINGAPUR	Straits Times	1 764,5	2 066,1	2 161,8	2 206,3	2 197,6	-0,4%	1,7%	6,4%	24,5%		
COREA	Seul Comp.	810,7	895,9	970,2	1 002,2	994,7	-0,7%	2,5%	11,0%	22,7%		
INDONESIA	Jakarta Comp.	691,9	1 000,9	1 088,2	1 134,7	1 127,8	-0,6%	3,6%	12,7%	63,0%		
MALASIA	KLSE	793,9	907,4	860,7	903,3	894,7	-1,0%	3,9%	-1,4%	12,7%		
FILIPINAS	PHS Comp.	1 442,4	1 822,8	1 929,4	1 958,6	1 955,2	-0,2%	1,3%	7,3%	35,6%		
TAILANDIA	SET	764,2	668,1	667,6	686,6	684,7	-0,3%	2,6%	2,5%	-10,4%		
CHINA	Shanghai C.	1 497,0	1 330,2	1 060,7	1 102,0	1 108,6	0,6%	4,5%	-16,7%	-25,9%		
<b>EUROPA</b>												
ALEMANIA	DAX	3 965,2	4 300,2	4 460,6	4 619,6	4 557,5	-1,3%	2,2%	6,0%	14,9%		
FRANCIA	CAC 40	3 557,9	3 870,5	4 120,7	4 229,6	4 194,3	-0,8%	1,8%	8,4%	17,9%		
REINO UNIDO	FTSE 100	4 476,9	4 814,3	4 964,0	5 099,3	5 090,4	-0,2%	2,5%	5,7%	13,7%		
<b>AMERICA</b>												
E.E.U.U.	Dow Jones	10 453,9	10 783,0	10 467,5	10 587,9	10 405,6	-1,7%	-0,6%	-3,5%	-0,5%		
	Nasdaq	1 998,5	2 175,4	2 068,2	2 092,0	2 069,9	-1,1%	0,1%	-4,9%	3,6%		
BRASIL	Bovespa	22 236,4	26 423,1	25 207,1	25 678,3	25 261,0	-1,6%	0,2%	-4,4%	13,6%		
ARGENTINA	Merval	1 072,0	1 375,4	1 485,6	1 464,8	1 419,6	-3,1%	-4,4%	3,2%	32,4%		
MEXICO	IPC	8 795,3	12 917,9	12 964,4	13 441,7	13 523,1	0,6%	4,3%	4,7%	53,8%		
CHILE	IGP	7 336,7	9 375,8	9 200,4	9 584,7	9 557,2	-0,3%	3,9%	1,9%	30,3%		
COLOMBIA	IGBC	2 333,7	4 345,8	4 763,3	5 353,0	5 409,0	1,0%	13,6%	24,5%	131,8%		
VENEZUELA	IBC	22 204,0	29 952,2	22 493,9	21 581,1	21 483,5	-0,5%	-4,5%	-28,3%	-3,2%		
PERU	Ind. Gral.	2 435,0	3 710,4	3 925,3	4 059,9	4 041,0	-0,5%	2,9%	8,9%	66,0%		
PERU	Ind. Selectivo	3 993,9	6 159,6	6 507,7	6 689,2	6 619,8	-1,0%	1,7%	7,5%	65,7%		
<b>TIPOS DE CAMBIO</b>												
<b>ASIA</b>												
JAPON	Yen	107,31	102,45	108,05	108,83	109,88	1,0%	1,7%	7,3%	2,4%		
HONG KONG	HK Dólar	7,762	7,778	7,780	7,769	7,771	0,0%	-0,1%	-0,1%	0,1%		
SINGAPUR	SG Dólar	1,698	1,639	1,664	1,671	1,681	0,6%	1,0%	2,6%	-1,0%		
COREA	Won	1 191	1 035	1 007	1 010	1 023	1,3%	1,6%	-1,2%	-14,1%		
INDONESIA	Rupia	8 410	9 285	9 502	9 645	9 690	0,5%	2,0%	4,4%	15,2%		
MALASIA	Ringgit	3,80	3,80	3,80	3,80	3,80	0,0%	0,0%	0,0%	0,0%		
FILIPINAS	Peso	55,47	56,10	54,35	55,50	55,67	0,3%	2,4%	-0,8%	0,4%		
TAILANDIA	Baht	39,59	38,82	40,60	41,16	41,23	0,2%	1,6%	6,2%	4,2%		
CHINA	Yuan	8,277	8,277	8,277	8,277	8,277	0,0%	0,0%	0,0%	0,0%		
<b>EUROPA</b>												
EURO	US\$ por Euro	1,259	1,356	1,231	1,213	1,206	-0,5%	-2,0%	-11,0%	-4,2%		
REINO UNIDO	US\$ por Libra	1,779	1,918	1,818	1,821	1,814	-0,4%	-0,2%	-5,4%	2,0%		
<b>AMERICA</b>												
BRASIL	Real	2,890	2,660	2,409	2,386	2,365	-0,9%	-1,8%	-11,1%	-18,2%		
ARGENTINA	Peso	2,950	2,970	2,890	2,865	2,888	0,8%	-0,1%	-2,8%	-2,1%		
MEXICO	Peso	11,230	11,130	10,880	10,762	10,801	0,4%	-0,7%	-3,0%	-3,8%		
CHILE	Peso	592,9	555,5	583,0	577,0	580,0	0,5%	-0,5%	4,4%	-2,2%		
COLOMBIA	Peso	2 779	2 350	2 338	2 319	2 326	0,3%	-0,5%	-1,0%	-16,3%		
VENEZUELA	Bolivar	1 596	1 915	2 145	2 145	2 145	0,0%	0,0%	12,0%	34,4%		
PERU*	N. Sol (Venta)	3,462	3,285	3,254	3,253	3,255	0,1%	0,0%	-0,9%	-6,0%		
	N. Sol (Compra)	3,462	3,279	3,255	3,252	3,253	0,0%	-0,1%	-0,8%	-6,0%		
<b>COTIZACIONES</b>												
ORO	LME (\$/Oz.T.)	414,80	439,40	416,40	438,00	436,80	-0,3%	4,9%	-0,6%	5,3%		
PLATA	H & H (\$/Oz.T.)	5,96	6,85	7,26	7,24	7,16	-1,1%	-1,4%	4,6%	20,1%		
COBRE	LME (cUS\$/lb.)	105,28	148,76	145,78	161,57	162,32	0,5%	11,3%	9,1%	54,2%		
	Futuro a 15 meses	101,38	125,19	119,75	122,02	121,56	-0,4%	1,5%	-2,9%	19,9%		
ZINC	LME (cUS\$/lb.)	45,72	57,61	56,79	57,47	55,59	-3,3%	-2,1%	-3,5%	21,6%		
	Futuro a 15 meses	45,95	54,79	56,38	57,61	56,11	-2,6%	-0,5%	2,4%	22,1%		
PETROLEO	Residual 6 (\$/B)	26,10	29,50	37,40	42,65	44,65	4,7%	19,4%	51,4%	71,1%		
PETROLEO	West Texas Int. C.	32,52	43,45	51,97	57,84	58,20	0,6%	12,0%	33,9%	79,0%		
HAR. PESCADO	64% (US\$/T.M.)	650	610	670	680	700	2,9%	4,5%	14,8%	7,7%		
SPR. GLOBAL 15	PER. (pbs) **	343	257	280	263	276	13	-4	19	-67		
SPR. GLOBAL 12	PER. (pbs) **	301	201	182	192	193	1	11	-8	-108		
SPR. GLOBAL 08	PER. (pbs) **	100	59	101	99	134	35	33	75	34		
SPR. GLOBAL 33 1/	PER. (pbs) **	367	309	342	334	344	10	2	35	-23		
SPR. GLOBAL 16 2/	PER. (pbs) **	n.d.	258	287	282	282	0	-5	24	n.d.		
SPR. EMBI +	PER. (pbs) **	312	220	206	202	203	1	-3	-17	-109		
	ARG. (pbs) **	5 632	4 703	6 498	879	879	0	-5619	-3824	-4753		
	BRA. (pbs) **	463	382	420	415	420	5	0	38	-43		
	Eco. Emergentes (pbs) **	418	356	372	317	317	0	-55	-39	-101		

\* Datos al cierre de operaciones.

\*\* Variación en pbs.

1/ Emitido el 14 de noviembre de 2003.

2/ Emitido el 26 de abril de 2004.

Elaboración: Gerencia de Estudios Económicos - Subgerencia del Sector Externo

Fuente: Reuters y Bloomberg.

