



BANCO CENTRAL DE RESERVA DEL PERÚ

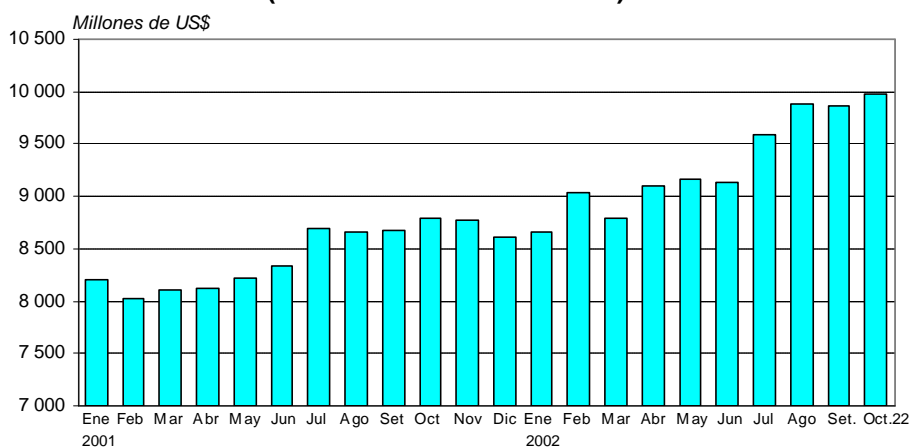
RESUMEN INFORMATIVO Nº 43 – 25 de octubre del 2002

Reservas internacionales: US\$ 9 975 millones

Al 22 de octubre, las reservas internacionales netas (RIN) ascendieron a US\$ 9 975 millones, nivel superior en US\$ 118 millones al de fines de setiembre. Este incremento se explica por mayores depósitos del sistema financiero (US\$ 94 millones) y del sector público (US\$ 24 millones), capitalización de utilidades del FLAR (US\$ 15 millones), intereses netos

ganados (US\$ 6 millones) y otras operaciones (US\$ 1 millón); factores parcialmente compensados por el efecto valuación, principalmente del oro (US\$ 14 millones), el vencimiento de una operación *swap* con la banca (US\$ 6 millones) y la disminución del saldo del Fondo de Seguro de Depósitos (US\$ 2 millones).

Reservas Internacionales Netas del BCR
(Enero 2001 - Octubre 2002)



Cuenta corriente de la banca en el BCR: S/. 215 millones

Al 22 de octubre, el saldo promedio de la cuenta corriente de la banca en el BCR fue de S/. 215 millones. El rango del saldo promedio diario anunciado por el Banco Central para el presente mes es de S/. 180 a S/. 200 millones.

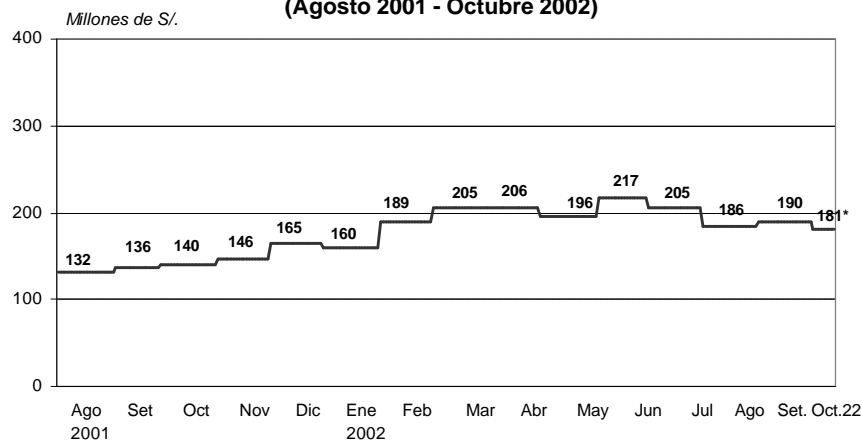
Entre el 16 y el 22 de octubre, las operaciones monetarias del BCR permitieron que el saldo en cuenta corriente de la banca pase en promedio, de S/. 179 millones al inicio de operaciones a S/. 137 millones al cierre de las mismas.

**Cuenta corriente de la banca en el BCRP y operaciones monetarias
(En millones de S/.)**

	Octubre				
	16	17	18	21	22
1. Saldo de la cuenta corriente de las empresas bancarias antes de las operaciones del BCRP	233,9	153,5	137,4	204,0	166,0
2. Operaciones monetarias y cambiarias del BCRP antes del cierre de operaciones				30	
i. Subasta de Certificados de Depósitos del BCRP (CDBCRP) Plazo de vencimiento				1 semana	
ii. Subasta de compra temporal de CDBCRP y de BTP Plazo		20			
iii. Subasta de Certificados de Depósitos Reajutable del BCRP (CDRBCRP) Plazo de vencimiento	28	1 semana			
iii. Subasta de Certificados de Depósitos Reajutable del BCRP (CDRBCRP) Plazo de vencimiento	3 meses				
3. Operaciones monetarias del BCRP para el cierre de operaciones					
i. Depósitos Overnight en moneda nacional	66,5		26,7	77,5	
4. Saldo de la cuenta corriente de las empresas bancarias en el BCRP al cierre de operaciones	139,4	173,5	110,7	96,5	166,0
5. Tasas de interés					
Interbancaria	4,23%	3,84%	3,76%	4,18%	4,20%
Subasta de Certificados de Depósitos del BCRP (CDBCRP)				4,20%	
Subasta de compra temporal de CDBCRP y de BTP		4,75%			
Subasta de Certificados de Depósitos Reajutable del BCRP (CDRBCRP)	2,50%				
Depósitos Overnight en moneda nacional	3,00%	3,00%	3,00%	3,00%	3,00%

Rango promedio aprobado para el mes de octubre: S/. 180 - S/. 200 millones.

**Cuenta Corriente de la Banca en el BCR
(Agosto 2001 - Octubre 2002)**



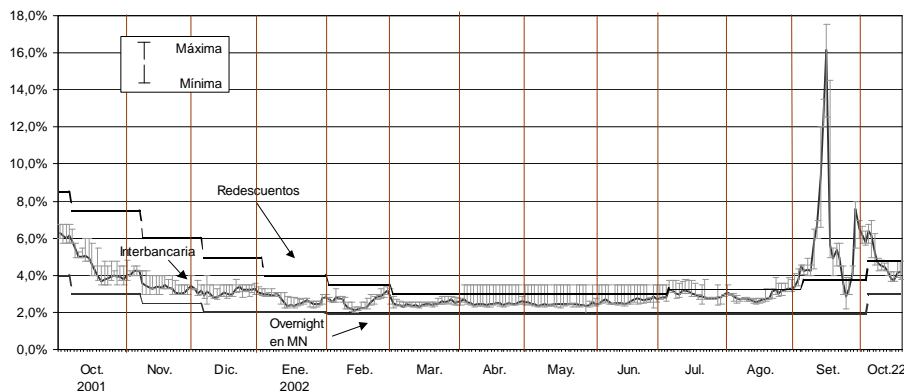
* Promedio últimos 30 días.

Tasa de interés interbancaria: 4,8 por ciento

El 22 de octubre, la tasa de interés del mercado de préstamos interbancarios fue 4,2 por ciento, mientras que el

promedio en lo que va del mes es 4,8 por ciento, inferior al de setiembre (5,6 por ciento).

**Tasa de Interés en Moneda Nacional
Octubre 2001 - Octubre 2002**

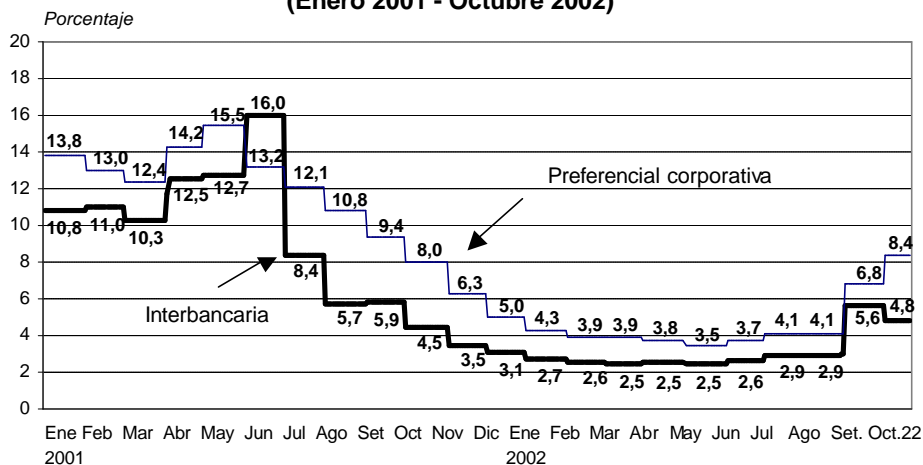


Tasa preferencial corporativa

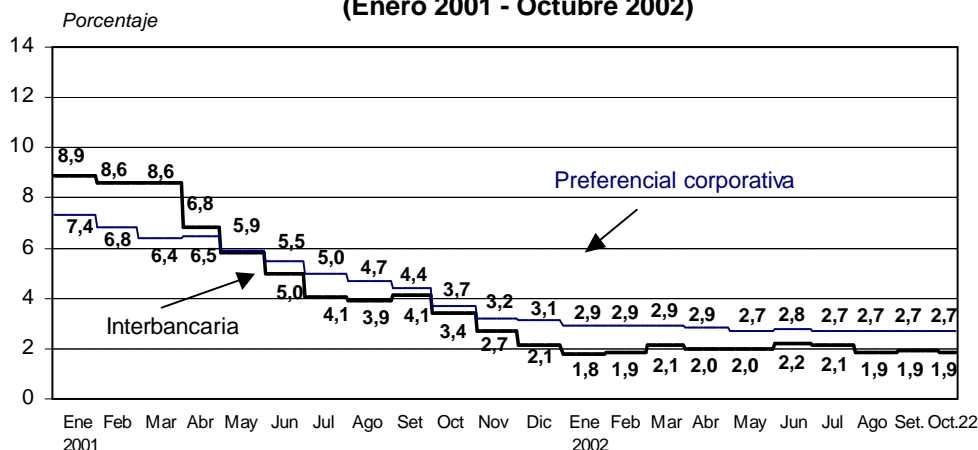
Al 22 de octubre, la tasa de interés promedio preferencial para préstamos corporativos en moneda nacional fue de 8,4 por ciento, superior a la registrada en setiembre (6,8 por ciento).

Por su parte, la tasa de interés preferencial promedio para créditos corporativos en moneda extranjera fue de 2,7 por ciento, nivel que se mantiene desde el mes de julio.

**Tasa de interés promedio mensual en moneda nacional
(Enero 2001 - Octubre 2002)**



**Tasa de interés promedio mensual en moneda extranjera
(Enero 2001 - Octubre 2002)**



Tipo de cambio: S/. 3,621

Entre el 16 y el 22 de octubre, el tipo de cambio se redujo en 0,2 por ciento, al pasar de S/. 3,628 el día 15 a S/. 3,621 por dólar el día 22.

Al 22 de octubre, el saldo de ventas netas *forward* de las empresas bancarias se redujo en US\$ 14 millones respecto al cierre de setiembre, en tanto que la posición de cambio se contrajo en US\$ 39 millones en igual período.

OPERACIONES CAMBIARIAS DE LAS EMPRESAS BANCARIAS

(Millones de US\$)

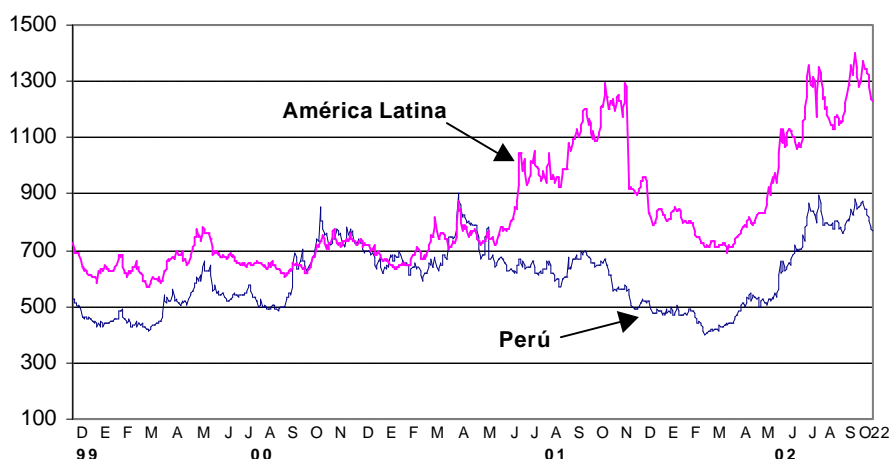
	Diciembre 2001	Marzo 2002	Junio	Setiembre	Octubre 1-15
Saldos al cierre del período:					
a. Saldo de ventas netas a futuro (i-ii)	586	683	869	1 017	1 003
i. Ventas a futuro	834	1 054	1 210	1 302	1 259
ii. Compras a futuro	248	371	341	285	257
b. Posición de cambio de la banca	587	635	645	706	667
Flujos promedio diario con el público:					
I. Ventas a futuro	-4	-3	3	0	-1
Nuevas ventas	11	29	42	32	32
Vencimientos	15	32	39	32	33
II. Compras a futuro	-3	-1	0	-3	1
Nuevas compras	12	8	13	9	10
Vencimientos	15	9	13	11	9
III. Compras netas al contado	3	21	30	16	18
Compras	78	111	96	88	96
Ventas	75	90	66	72	78

Margen de los bonos peruanos en 8,3 por ciento

Al 22 de octubre, el spread promedio de los **bonos soberanos del Perú** respecto de los bonos del Tesoro estadounidense entre el 1 y 22 de octubre se ubicó en 8,3 por ciento, superior al promedio del mes anterior (8,0 por ciento), aunque cabe destacar que en términos fin de

período se redujo de 8,8 a 7,7 por ciento. Por su parte, el *spread* del **bono global peruano** promedió 8,0 por ciento en lo que va de octubre, similar al promedio del mes anterior, en tanto que en términos fin de período dicho *spread* se redujo de 9,0 a 7,3 por ciento.

**Riesgo país
(Diciembre 1999 - Octubre 2002)**



Liquidez en moneda nacional disminuyó 2,3 por ciento

La liquidez en moneda nacional disminuyó en 2,3 por ciento (S/. 403 millones) durante el mes de setiembre, alcanzando un saldo de S/. 17 326 millones (crecimiento anual de 20,2 por ciento). El crédito al sector privado en

moneda nacional aumentó en 1,5 por ciento (S/. 141 millones), con lo que su saldo asciende a S/. 9 465 millones (crecimiento anual de 7,5 por ciento).

La liquidez en moneda extranjera disminuyó en 1,6 por ciento (US\$ 159 millones), registrando un saldo de US\$ 9 632 millones (contracción anual de 0,1 por ciento). El crédito al sector privado en moneda extranjera

disminuyó en 0,5 por ciento (US\$ 55 millones), con lo que su saldo se ubicó en US\$ 10 569 millones. De esta manera, el crédito en moneda extranjera registró una tasa de crecimiento anual negativa de 1,9 por ciento.

EVOLUCIÓN DE AGREGADOS MONETARIOS (Fin de período)												
	EMISIÓN PRIMARIA		LIQUIDEZ EN M/N		CRÉDITO EN M/N		LIQUIDEZ EN M/E		PASIVOS DE C.P. 1/		CRÉDITO EN M/E	
	VAR.(%) MES	VAR.(%) AÑO	VAR.(%) MES	VAR.(%) AÑO	VAR.(%) MES	VAR.(%) AÑO	VAR.(%) MES	VAR.(%) AÑO	VAR.(%) MES	VAR.(%) AÑO	VAR.(%) MES	VAR.(%) AÑO
1999												
Dic.	18,1%	17,0%	5,8%	11,6%	-4,1%	-5,3%	-1,9%	2,4%	1,3%	-36,3%	1,7%	-1,6%
2000												
Dic.	14,6%	-4,0%	5,4%	2,5%	-0,3%	0,9%	0,5%	1,5%	4,6%	-17,2%	-1,0%	-4,5%
2001												
Mar.	0,1%	0,5%	2,5%	3,7%	0,9%	1,0%	0,7%	-1,7%	3,8%	-4,1%	0,8%	-3,4%
Jun.	1,1%	1,6%	-1,1%	3,6%	-0,5%	1,2%	0,8%	-1,2%	6,2%	-4,9%	-0,2%	-3,7%
Set.	-1,6%	5,1%	0,0%	4,8%	0,2%	1,1%	0,5%	3,1%	-17,1%	-17,3%	-0,7%	-3,9%
Dic.	14,4%	7,9%	8,0%	13,5%	1,6%	2,7%	-1,9%	1,2%	-4,0%	-21,8%	0,7%	-3,8%
2002												
Ene.	-7,8%	10,8%	-3,2%	14,5%	-1,8%	1,1%	-0,8%	1,2%	-2,8%	-21,4%	-1,1%	-3,2%
Feb.	0,7%	13,9%	1,9%	18,2%	1,7%	3,6%	-0,2%	1,2%	5,7%	-15,8%	1,2%	-1,8%
Mar.	2,0%	16,1%	2,4%	18,2%	2,7%	5,5%	-1,5%	-1,0%	-5,2%	-23,1%	-1,1%	-3,6%
Abr.	-1,2%	9,9%	-0,6%	15,1%	-3,8%	2,2%	0,3%	-1,3%	-3,8%	-21,7%	0,5%	-3,1%
May.	-0,1%	14,5%	-0,2%	16,8%	0,9%	4,1%	-0,2%	-1,4%	3,1%	-16,0%	0,3%	-3,4%
Jun.	3,5%	17,2%	2,1%	20,6%	1,7%	6,3%	0,2%	-2,0%	5,3%	-16,8%	0,0%	-3,2%
Jul.	12,2%	19,9%	6,3%	22,7%	0,5%	6,6%	4,3%	1,4%	3,9%	-20,2%	-0,6%	-2,9%
Ago.	-4,6%	21,4%	-0,7%	23,1%	0,0%	6,1%	1,6%	2,1%	-1,5%	-15,3%	-0,4%	-2,1%
Set.	-4,1%	18,3%	-2,3%	20,2%	1,5%	7,5%	-1,6%	-0,1%	-0,9%	1,2%	-0,5%	-1,9%
Memo:												
Saldos al 31 de ago. (Mill.S./ó Mill.US\$)	6 302		17 729		9 324		9 791		1 235		10 624	
Saldos al 30 de set. (Mill.S./ó Mill.US\$)	6 044		17 326		9 465		9 632		1 224		10 569	
1/ Pasivos externos de corto plazo de las empresas bancarias.												

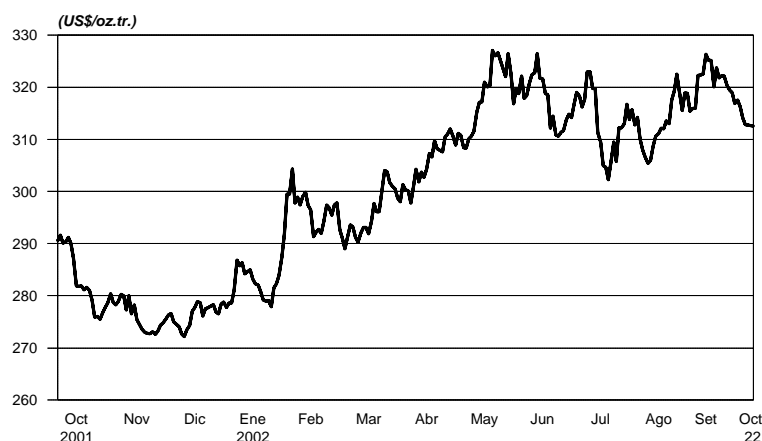
Mercados internacionales

Entre el 15 y el 22 de octubre, la cotización del **oro** registró un descenso de 1,1 por ciento, alcanzando a US\$ 312,5 por onza troy. Ello fue causado principalmente por la mejora en

los mercados de valores y el fortalecimiento del dólar. Por su parte, la cotización de la **plata** aumentó 0,5 por ciento, cerrando en US\$ 4,4 por onza troy.

Cotización del Oro

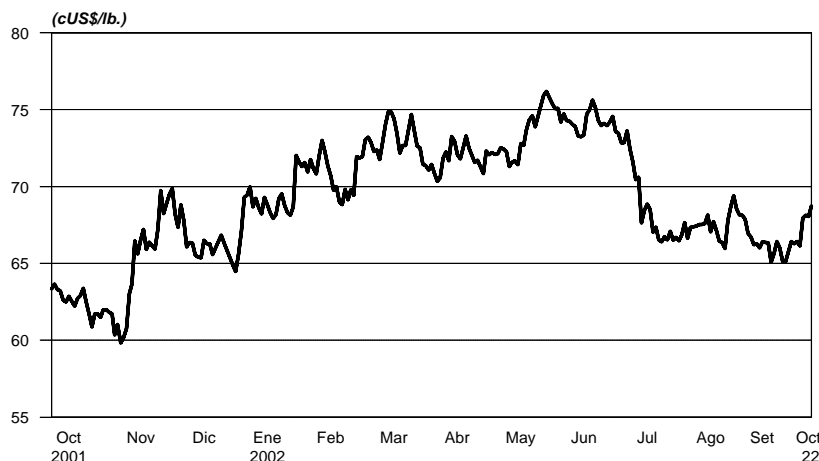
(Octubre 2001 - Octubre 2002)



La cotización del **cobre** registró un alza de 3,5 por ciento, llegando a US\$ 0,69 por libra, debido a expectativas en la recuperación de la demanda, asociado al mejor desempeño del sector construcción de los Estados Unidos en setiembre. Los inventarios en la Bolsa

de Metales de Londres disminuyeron 0,5 por ciento, acumulando al 22 de octubre, un total de 855 mil T.M. En lo que respecta a la cotización del **zinc**, se observa un incremento de 3,1 por ciento, llegando a los US\$ 0,35 por libra.

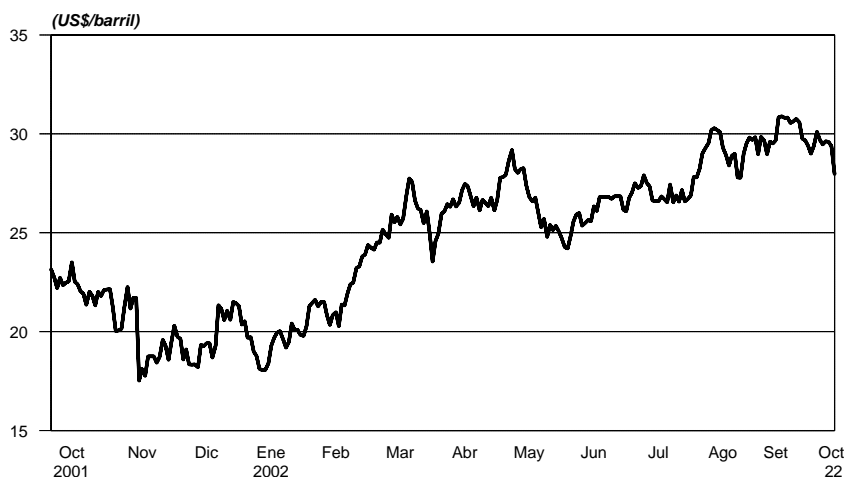
Cotización del Cobre
(Octubre 2001 - Octubre 2002)



El precio del **petróleo West Texas Intermediate (WTI)** registró una disminución de 6,5 por ciento entre el 15 y el 22 de octubre, ubicándose en US\$ 27,8 por barril. Ello se dio luego del anuncio del Instituto Americano de Petróleo sobre un aumento de 3,4 por ciento en las reservas en los Estados

Unidos. Cabe indicar que Arabia Saudita aseguró que la Organización de Países Exportadores de Petróleo (OPEP) tiene la capacidad de cubrir la disminución de la producción que pudiera originarse en caso de un conflicto en el Medio Oriente.

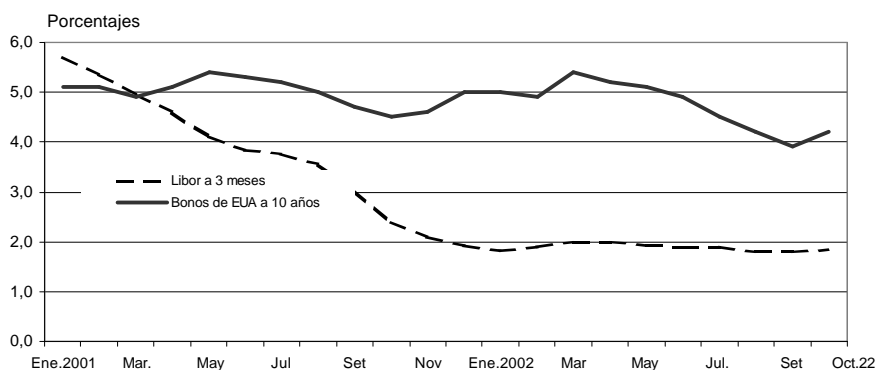
Cotización del Petróleo
(Octubre 2001 - Octubre 2002)



La tasa de interés **Libor** a 3 meses subió de 1,80 por ciento el 15 de octubre a 1,84 por ciento el día 22, en tanto el

rendimiento de los **Bonos del Tesoro Norteamericano** a diez años pasó de 4,0 a 4,2 por ciento, en igual periodo.

Libor y Tasa de Interés de Bonos del Tesoro a 10 años de Estados Unidos (Enero 2001 - Octubre 2002)

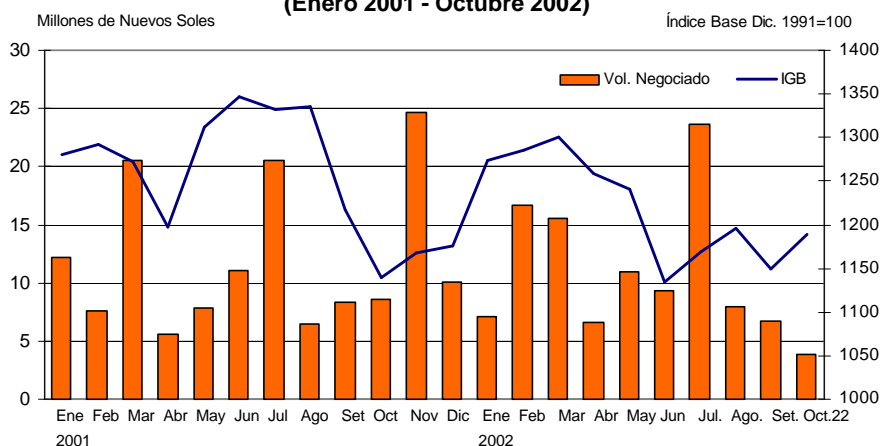


Índice General Bursátil crece 3,5 por ciento

Al 22 de octubre la Bolsa de Valores de Lima registró aumentos de 3,5 por ciento en el Índice General y 3,7 por ciento en el Índice Selectivo. En lo que

va del año, el Índice General registra un leve aumento de 1,1 por ciento, en tanto que el Índice Selectivo acumula una caída de 2,2 por ciento.

Indicadores Bursátiles (Enero 2001 - Octubre 2002)



Lima, 25 de octubre del 2002

El Resumen Informativo se publica todos los viernes y contiene un adelanto de las principales estadísticas que figuran en el Boletín Semanal del BCR que se distribuye los días lunes. Su distribución se realiza tanto por correo electrónico cuanto por facsímil. La primera vía es gratuita y puede solicitarse enviando un mensaje a jcava@bcrp.gob.pe. La segunda vía tiene un costo mensual de S/. 12 para el Perú y de US\$ 49 para el extranjero y puede ser solicitada al teléfono: (51-1) 4276250 anexo 3817.

Indicadores Económicos / Economic Indicators

	2001				2002								
	DIC.	JUN.	JUL.	AGO.	30 Set.	SET.	16 Oct.	17 Oct.	18 Oct.	21 Oct.	22 Oct.	OCT.	
RESERVAS INTERNACIONALES (Mills. US\$) / INTERNATIONAL RESERVES						Var.						Var.	
Posición de cambio / Net international position	2 914	3 182	3 178	3 202	3 099	-104	3 102	3 098	3 099	3 097	3 100	1	
Reservas internacionales netas / Net international reserves	8 613	9 126	9 594	9 886	9 857	-29	9 959	9 973	9 967	9 973	9 975	118	
Depósitos del sistema financiero en el BCR / Financial system deposits at BCR	3 196	3 314	3 545	3 851	3 794	-56	3 864	3 882	3 879	3 891	3 888	94	
Empresas bancarias / Banks	2 945	3 039	3 286	3 523	3 560	37	3 603	3 620	3 617	3 628	3 624	64	
Banco de la Nación / Banco de la Nación	0	234	214	282	194	-89	216	217	217	219	219	26	
Sector privado / Private sector	33	41	44	45	41	-4	45	45	44	45	45	4	
Depósitos del sector público en el BCR / Public sector deposits at BCR	2 536	2 655	2 886	2 840	2 962	122	2 993	2 992	2 989	2 985	2 987	24	
Depósitos de privatización	139	28	36	40	54	13	54	54	54	54	54	0	
Otros depósitos / Other *	2 397	2 627	2 850	2 800	2 909	109	2 939	2 938	2 935	2 931	2 933	24	
OPERACIONES CAMBIARIAS BCR (Mill. US\$) / BCR FOREIGN OPERATIONS	Acum.	Acum.	Acum.	Acum.		Acum.						Acum.	
Origen externo de la emisión primaria / External origin of the monetary base	79	1	-0	-0	6	-117	0	0	-0	0	0	-5	
Compras netas en Mesa de Negociación / Net purchases of foreign currency	58	0	0	0	0	-127	0	0	0	0	0	0	
Operaciones swaps netas / Net swap operations	0	0	0	0	6	6	0	0	0	0	0	-6	
Operaciones con el Sector Público / Public sector	21	0	0	0	0	0	0	0	0	0	0	0	
TIPO DE CAMBIO (S/. por US\$) / EXCHANGE RATE	Prom.	Prom.	Prom.	Prom.		Prom.						Prom.	
Compra interbancario/Interbank bid	Promedio / Average	3,435	3,481	3,533	3,570	3,640	3,618	3,628	3,623	3,614	3,619	3,618	3,622
Apertura / Opening	3,436	3,482	3,535	3,570	3,657	3,624	3,632	3,628	3,621	3,618	3,624	3,627	
Venta Interbancario	Mediodía / Midday	3,436	3,482	3,535	3,572	3,647	3,620	3,629	3,623	3,615	3,619	3,620	3,623
Interbank Ask	Cierre / Close	3,436	3,483	3,537	3,575	3,633	3,620	3,627	3,621	3,619	3,620	3,617	3,623
Promedio / Average	3,436	3,482	3,535	3,572	3,644	3,621	3,630	3,624	3,616	3,620	3,619	3,623	
Sistema bancario (SBS)	Compra / Bid	3,434	3,479	3,531	3,569	3,643	3,618	3,629	3,625	3,613	3,619	3,618	3,621
Banking System	Venta / Ask	3,437	3,482	3,535	3,571	3,644	3,620	3,630	3,626	3,616	3,621	3,621	3,623
Índice de tipo de cambio real (1994 = 100) / Real exchange rate Index (1994 = 100)	100,6	98,9	101,0	101,0		101,3							
INDICADORES MONETARIOS / MONETARY INDICATORS													
Moneda nacional / Domestic currency													
Emisión Primaria	(Var. % mensual) / (% monthly change)	14,4	3,5	12,2	-4,6	-4,1	-4,1	-0,5					
Monetary base	(Var. % últimos 12 meses) / (% 12-month change)	7,9	17,2	19,9	21,4	18,3	18,3						
Oferta monetaria	(Var. % mensual) / (% monthly change)	8,0	2,1	6,3	-0,7	-2,3	-2,3						
Money Supply	(Var. % últimos 12 meses) / (% 12-month change)	13,5	20,6	22,7	23,1	20,2	20,2						
Crédito sector privado	(Var. % mensual) / (% monthly change)	1,6	1,7	0,5	0,0	1,5	1,5						
Crédit to the private sector	(Var. % últimos 12 meses) / (% 12-month change)	2,7	6,3	6,6	6,1	7,5	7,5						
TOSE saldo fin de período (Var. % acum. en el mes) / TOSE balance (% change)	4,3	0,7	3,2	-0,4	-1,4	-1,4	1,6	1,1	0,2	0,9	0,2		
Superávit de encaje promedio (% respecto al TOSE)/Average reserve surplus (% of TOSE)	0,7	0,3	0,5	0,3	0,4	0,4	0,7	0,6	0,5	0,4	0,4		
Cuenta corriente de los bancos (saldo mill. S./) / Banks' current account (balance)	165	217	205	186	61	190	139	174	111	97	166		
Créditos por regulación monetaria (millones de S./) / Rediscounts (Millions of S./)	0	0	0	0	0	0	0	0	0	0	0		
Depósitos públicos en el BCR (millones S./)/Public sector deposits at the BCR (Mills.S./)	195	692	292	314	514	514	307	328	295	309	429		
Certificados de Depósitos BCRP (saldo Mill.S./) / CDBCRP balance (Millions of S./)	1 840	2 065	1 820	2 045	1 735	1 735	1 545	1 545	1 525	1 525	1 450		
Operaciones de reporte (saldo Mill. S./) / repos (Balance millions of S./)	0	50	110	50	190	190	0	20	0	0	0		
Tasa de interés (%)	Préstamos y descuentos hasta 360 días / Loans & discount	17,2	14,1	13,7	13,5	14,2	14,0	14,6	14,6	14,6	14,5	14,6	
Interest rates (%)	Interbancaria / Interbank	3,1	2,6	2,9	2,9	7,6	5,6	4,2	3,8	3,8	4,2	4,2	
	Preferencial corporativa a 90 días / Corporate Prime	5,0	3,7	4,1	4,1	9,8	6,8	8,0	8,0	8,0	8,0	8,4	
	Operaciones de reporte con CDBCRP / CDBCRP repos	s.m.	2,9	2,8	3,3	6,8	6,8	s.m.	4,8	s.m.	s.m.	s.m.	
	Créditos por regulación monetaria / Rediscounts	s.m.	s.m.	s.m.	s.m.	s.m.	s.m.	s.m.	s.m.	s.m.	s.m.	s.m.	
	Del saldo de CDBCRP / CDBCRP balance	7,6	4,7	4,6	4,1	4,1	4,1	4,1	4,1	4,1	4,1	4,1	
Moneda extranjera / foreign currency													
Crédito sector privado	(Var. % mensual) / (% monthly change)	0,7	0,0	-0,6	-0,4	-0,5	-0,5						
Crédit to the private sector	(Var. % últimos 12 meses) / (% 12-month change)	-3,8	-3,2	-2,9	-2,1	-1,9	-1,9						
TOSE saldo fin de período (Var. % acum. en el mes) / TOSE balance (% change)	-1,9	-0,2	4,4	1,0	-1,1	-1,1	0,6	0,5	0,3	0,6	0,8		
Superávit de encaje promedio (% respecto al TOSE)/Average reserve surplus (% of TOSE)	0,1	0,1	0,1	0,1	0,1	0,1	1,9	2,1	2,6	2,7	2,8		
Créditos por regulación monetaria (millones de US dólares) / Rediscounts	0	0	0	0	0	0	0	0	0	0	0		
Tasa de interés (%)	Préstamos y descuentos hasta 360 días / Loans & discount	8,7	8,3	8,2	8,3	8,1	8,1	8,0	8,0	7,9	8,0	8,0	
Interest rates (%)	Interbancaria / Interbank	2,1	2,2	2,1	1,9	1,5	1,9	1,6	s.m.	s.m.	1,5	1,9	
	Preferencial corporativa a 90 días / Corporate Prime	3,1	2,8	2,7	2,7	2,6	2,7	2,7	2,7	2,7	2,8	2,7	
	Créditos por regulación monetaria / Rediscounts	s.m.	s.m.	s.m.	s.m.	s.m.	s.m.	s.m.	s.m.	s.m.	s.m.	s.m.	
INDICADORES BURSÁTILES / STOCK MARKET INDICES	Acum.	Acum.	Acum.	Acum.		Acum.						Acum.	
Índice General Bursátil (Var. %) / General Index (% change)	0,8	-8,5	3,0	2,2	-0,3	-3,8	-0,1	-0,3	0,1	0,6	0,3	3,5	
Índice Selectivo Bursátil (Var. %) / Blue Chip Index (% change)	0,6	-9,2	2,9	2,8	0,3	-4,6	0,1	-0,3	0,3	0,5	0,4	3,7	
Monto negociado en acciones (Mill. S./) - Prom. diario	10,1	9,3	23,6	8,0	4,8	6,7	5,2	3,5	2,9	2,5	5,0	3,8	
INFLACIÓN (%) / INFLATION (%)													
Inflación mensual / Monthly	-0,09	-0,23	0,03	0,10		0,47							
Inflación últimos 12 meses / % 12 months change	-0,13	0,00	-0,14	0,26		0,68							
GOBIERNO CENTRAL (Mill. S./) / CENTRAL GOVERNMENT (Mills. of S./)													
Resultado primario / Primary balance	-1 004	-9	-510	468									
Ingresos corrientes / Current revenue	2 190	2 191	2 272	2 726									
Gastos no financieros / Non-financial expenditure	3 282	2 220	2 864	2 271									
COMERCIO EXTERIOR (Mills. US\$) / FOREIGN TRADE (Mills. of US\$)													
Balanza Comercial / Trade balance	55	224	46	97									
Exportaciones / Exports	603	765	720	711									
Importaciones / Imports	548	541	674	615									
PRODUCTO BRUTO INTERNO (Índice 1994=100) / GROSS DOMESTIC PRODUCT													
Variac. %, respecto al mismo mes del año anterior / Annual rate of growth	4,1	3,6	3,8	3,8									
COTIZACIONES INTERNACIONALES / INTERNATIONAL QUOTATIONS	Prom.	Prom.	Prom.	Prom.		Prom.						Prom.	
LIBOR a tres meses (%) / LIBOR 3-month (%)	1,9	1,9	1,9	1,8	1,8	1,8	1,8	1,8	1,8	1,8	1,8	1,8	
Dow Jones (Var %) / (% change)	2,9	-6,9	-5,5	-0,8	-1,4	-12,4	-2,7	3,0	0,6	2,6	-1,1	11,3	
Rendimiento de los U.S. Treasuries (30 años) / U.S. Treasuries yield (30 years)	5,5	5,5	5,4	5,1	4,7	4,8	5,0	5,1	5,1	5,1	5,2	4,9	
Stripped spread del EMBI+ PERU (pbs) / EMBI+ PERU stripped spread (basis points)	514	567	717	815	880	806	821	802	781	776	768	830	
Bono Global - Perú (en pbs) / Bono Global - Perú (basis points)	n.d.	545	693	808	897	799	772	759	735	732	731	796	

* Incluye depósitos de Promcepri, Fondo de Estabilización Fiscal (FEF), Cofide, fondos administrados por la ONP; y otros depósitos del MEF. El detalle se presenta en el cuadro No.18 del Boletín Semanal.

Fuente: BCR, INEI, Aduanas, Banco de la Nación, BVL, Sunat, SBS, Reuters y Bloomberg.