

# BANCO CENTRAL DE RESERVA DEL PERÚ

## RESUMEN INFORMATIVO N° 24

14 de junio del 2002

### Contenido

*RIN en US\$ 9 400 millones*

*Cuenta corriente de la banca en el BCR en S/. 267 millones*

*Saldo promedio de la emisión primaria en S/. 5 832 millones*

*Tasa de interés corporativa en soles en 3,6 por ciento*

*Margen de los bonos peruanos en 5,2 por ciento*

*Tipo de cambio de junio en S/. 3,47*

*PBI desestacionalizado aumentó 1,9 por ciento en abril*

*Balanza comercial: abril 2002*

*Operaciones del sector público: abril 2002*

*Expectativas macroeconómicas*

*Caja del Tesoro Público: mayo 2002*

*Liquidez y crédito al 22 de mayo*

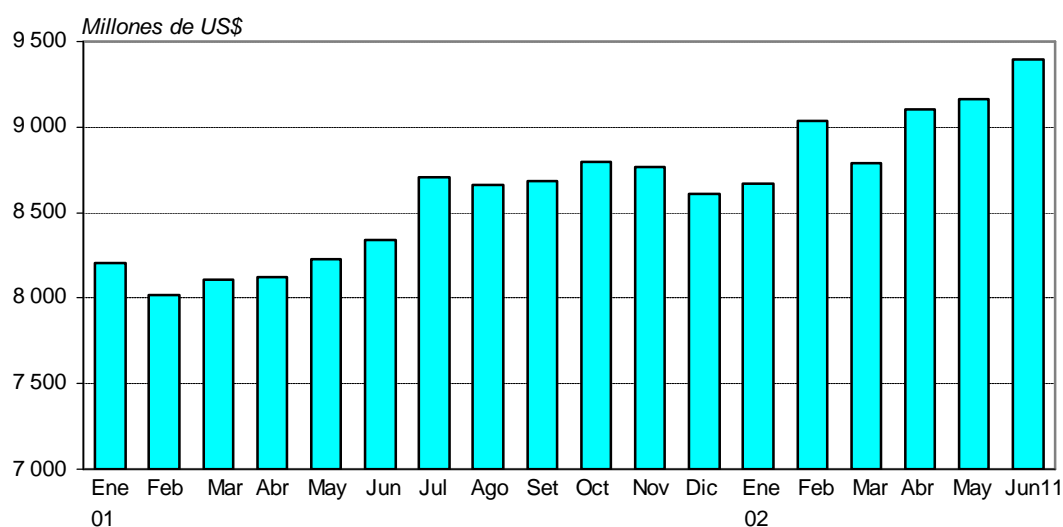
*Mercados internacionales*

*Índice General Bursátil disminuyó 3,4 por ciento*

### *RIN en US\$ 9 400 millones*

Al 11 de junio, las RIN ascendieron a US\$ 9 400 millones, mayores en US\$ 237 millones a las de fines de mayo, lo que obedeció principalmente a mayores depósitos del sistema financiero (US\$ 233 millones) y del sector público (US\$ 12 millones), lo que fue contrarrestado por un menor rendimiento de inversiones (US\$ 8 millones). A la misma fecha, la posición de cambio ascendió a US\$ 3 167 millones, menor en US\$ 6 millones a la de fin de mayo.

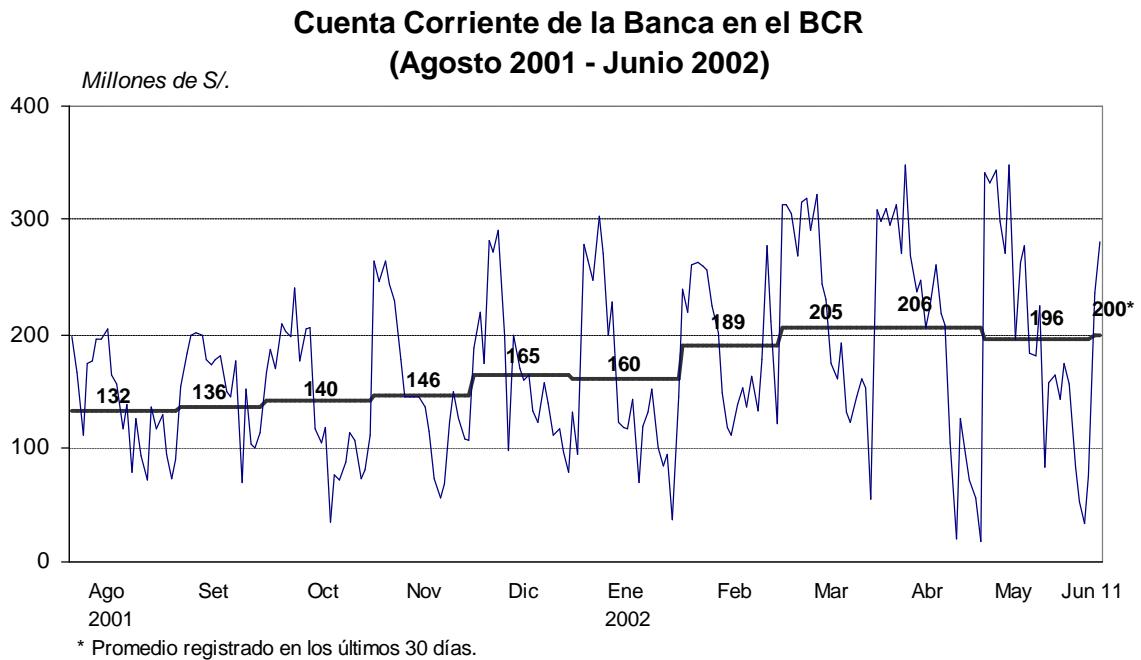
### Reservas Internacionales Netas del BCR (Enero 2001 - Junio 2002)



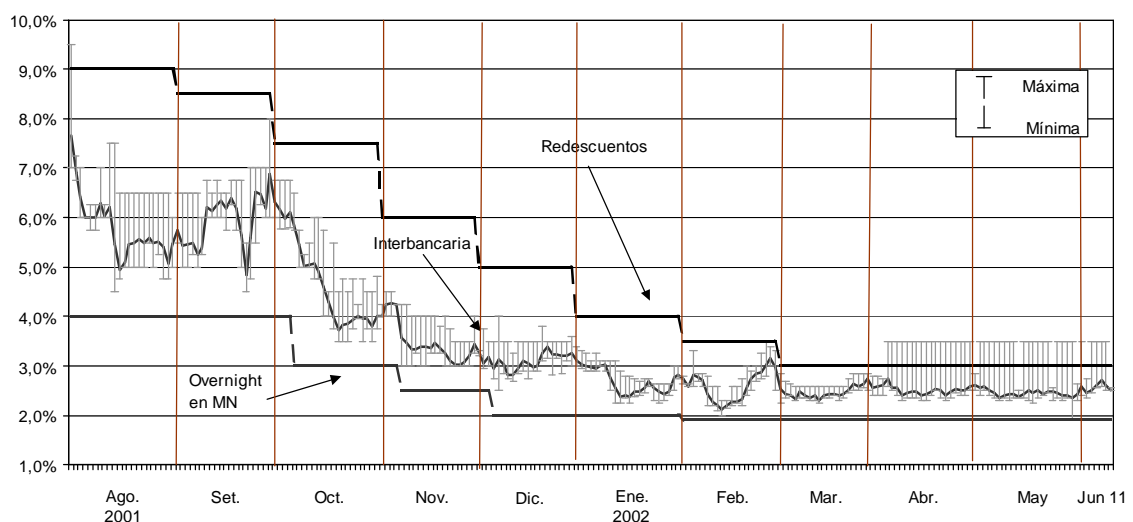
# BANCO CENTRAL DE RESERVA DEL PERÚ

## *Cuenta corriente de la banca en el BCR en S/. 267 millones*

Entre el 1 y el 11 de junio, la disponibilidad de liquidez de la banca en el BCR registró un promedio diario de S/. 267 millones, con lo cual se tiene un promedio de S/. 200 millones en los últimos 30 días. La tasa de interés interbancaria en soles al 11 de junio es de 2,6 por ciento.



## **Tasa de Interés en Moneda Nacional** **Agosto 2001 - Junio 2002**



Entre el 5 y el 11 de junio, el Banco Central colocó Certificados de Depósitos (CDBCRP) por S/. 120 y S/. 80 millones a plazos de 1 semana y 6 meses respectivamente, a una tasa de interés promedio de 2,9 por ciento. Asimismo, el BCR realizó compras temporales de CDBCRP y Bonos del Tesoro Público (BTP) por un total de S/. 255 millones, a una tasa de interés promedio de 2,6 por ciento.

# BANCO CENTRAL DE RESERVA DEL PERÚ

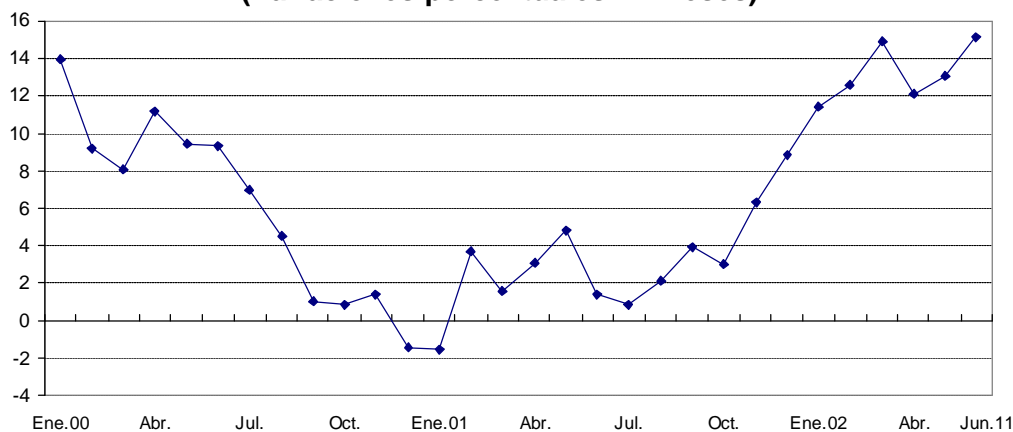
## Cuenta Corriente de la banca en el BCRP y operaciones monetarias (Millones de nuevos soles)

	Junio 2002			
	5	7	10	11
1. Saldo de la cuenta Corriente de la banca antes de las operaciones con el BCRP	128	241	472	421
2. Operaciones de la banca con el BCRP	160	95	-110	-90
a. Subasta de CDBCRP			-30	-80
- Tasa de interés promedio			2,53%	3,67%
- Plazo			(1 sem.)	(6 meses)
b. Subasta de compra temporal de CDBCRP y BTP	160	95		
- Tasa de interés promedio	2,54%	2,65%		
3. Saldo de la cuenta corriente de la banca al cierre de operaciones con el BCRP (= 1+2)	288	336	362	331
<b>Nota:</b> Promedio de los últimos 30 días de la cuenta corriente de la banca	177	181	195	200

### *Saldo promedio de la emisión primaria en S/. 5 832 millones*

Al 11 de junio, la emisión primaria registró un saldo promedio de S/. 5 832 millones, superior en 0,2 por ciento al promedio de mayo. En la misma fecha, el saldo de la base monetaria fue de S/. 5 898 millones, mayor en S/. 209 millones (3,7 por ciento) al cierre de mayo.

### Emisión primaria (Variaciones porcentuales 12 meses)

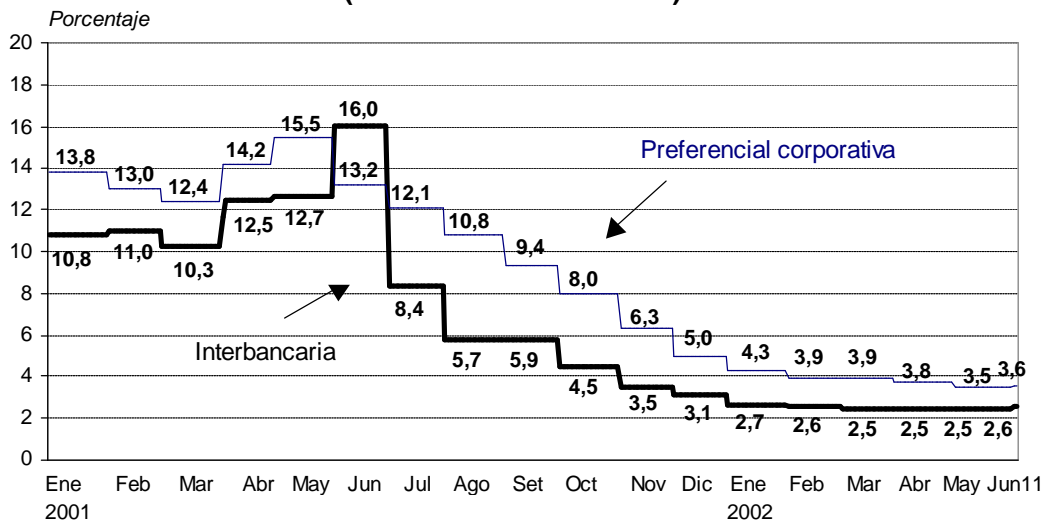


### *Tasas de interés corporativas*

Entre el 1 y el 11 de junio, la tasa de interés preferencial para préstamos corporativos fue de 3,6 por ciento, ligeramente mayor al promedio registrado en mayo (3,5 por ciento).

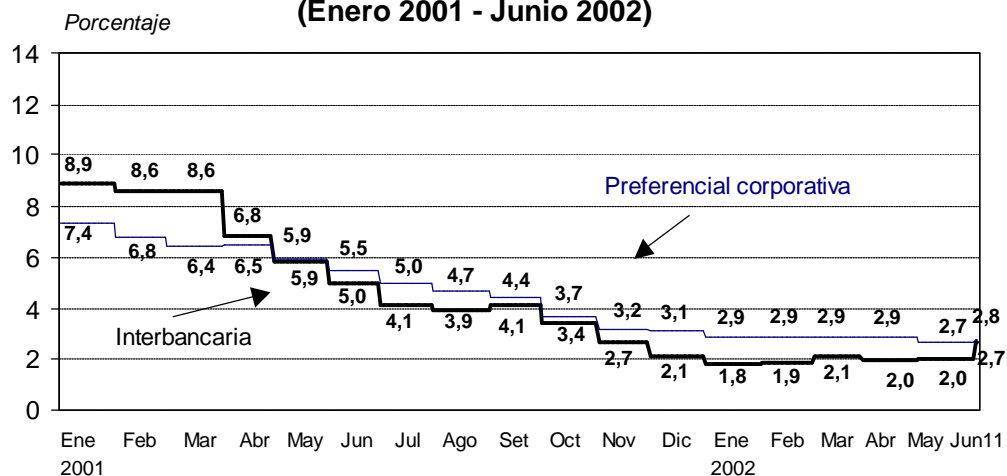
# BANCO CENTRAL DE RESERVA DEL PERÚ

**Tasa de interés promedio mensual en moneda nacional  
(Enero 2001 - Junio 2002)**



En moneda extranjera, la tasa de interés preferencial para créditos corporativos al 11 de junio fue de 2,8 por ciento, ligeramente mayor a la observada en mayo (2,7 por ciento).

**Tasa de interés promedio mensual en moneda extranjera  
(Enero 2001 - Junio 2002)**



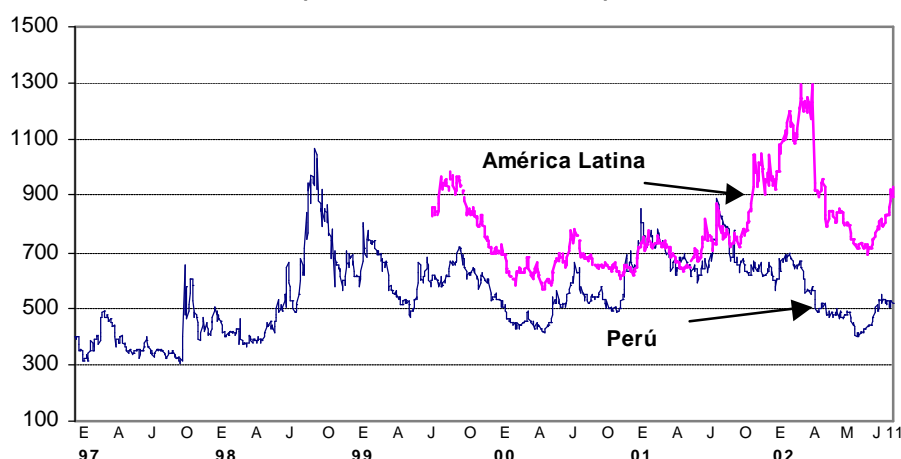
## *Margen de los bonos peruanos en 5,2 por ciento*

Al 11 de junio el diferencial promedio de rendimientos (*spread*) entre los bonos Brady peruanos respecto de los bonos del Tesoro estadounidense -una aproximación al riesgo país percibido por los inversionistas- fue de 5,2 por ciento, similar al registrado en mayo.

En el caso del bono global peruano a 10 años, el *spread* con relación al bono del Tesoro norteamericano a plazo similar fue de 4,9 por ciento al 11 de junio, manteniéndose en los niveles de mayo.

# BANCO CENTRAL DE RESERVA DEL PERÚ

## Margen del Índice de bonos soberanos (Enero 1997 - Junio 2002)



### *Tipo de cambio de junio en S/. 3,47*

Al 11 de junio el tipo de cambio venta fue S/. 3,468 por dólar, lo que significó una apreciación de 0,2 por ciento respecto al 4 de junio. Este resultado se dio a pesar de la inestabilidad regional que ha afectado a otras monedas de la región (el Real se depreció en 4,5 por ciento y el Bolívar en 5,5 por ciento).

Del 1 al 11 de junio, el saldo de ventas netas *forward* disminuyó en US\$ 11 millones, mientras que la posición de cambio cubierta de la banca aumentó en US\$ 11 millones.

### OPERACIONES CAMBIARIAS DE LAS EMPRESAS BANCARIAS

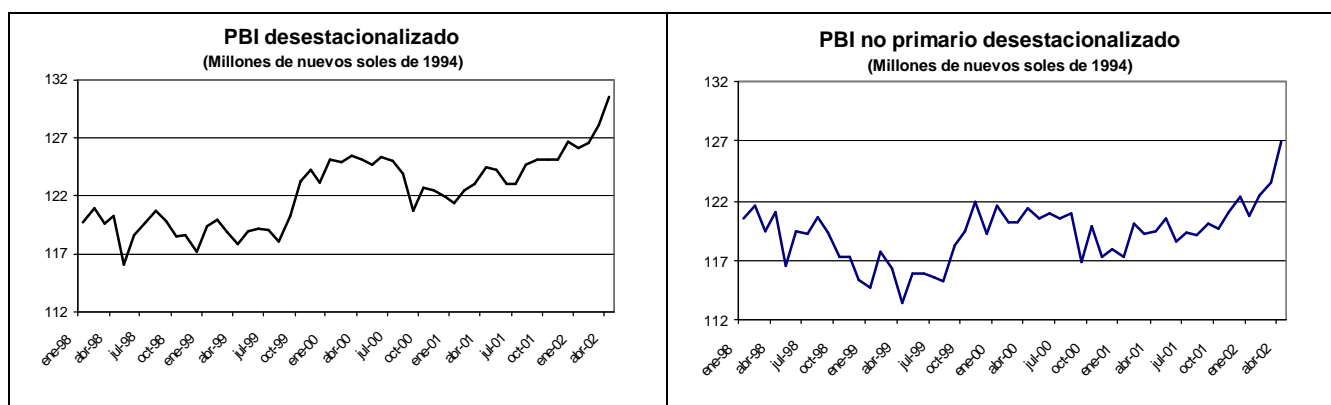
(Millones de US\$)

	Diciembre 2001	Enero 2002	Marzo	Abril	Mayo	Junio 1-11
<b>Saldos al cierre del período:</b>						
<b>a. Saldo de ventas netas a futuro (i-ii)</b>	<b>586</b>	<b>687</b>	<b>683</b>	<b>705</b>	<b>783</b>	<b>772</b>
i. Ventas a futuro	834	1 064	1 054	954	1 096	1 112
ii. Compras a futuro	248	378	371	249	313	340
<b>b. Posición de cambio de la banca</b>	<b>587</b>	<b>590</b>	<b>635</b>	<b>696</b>	<b>637</b>	<b>648</b>
<b>Flujos promedio diario con el público:</b>						
<b>I. Ventas a futuro</b>	<b>-4</b>	<b>9</b>	<b>-3</b>	<b>-2</b>	<b>4</b>	<b>0</b>
Nuevas ventas	11	19	29	49	46	32
Vencimientos	15	10	32	51	42	32
<b>II. Compras a futuro</b>	<b>-3</b>	<b>5</b>	<b>-1</b>	<b>-3</b>	<b>1</b>	<b>1</b>
Nuevas compras	12	15	8	8	7	11
Vencimientos	15	10	9	11	6	10
<b>III. Compras netas al contado</b>	<b>3</b>	<b>2</b>	<b>21</b>	<b>47</b>	<b>37</b>	<b>26</b>
Compras	78	74	111	139	101	79
Ventas	75	72	90	92	64	53

# BANCO CENTRAL DE RESERVA DEL PERÚ

## *PBI desestacionalizado aumentó 1,9 por ciento en abril*

En abril del 2002 el PBI desestacionalizado aumentó 1,9 por ciento respecto al mes anterior.



Durante abril, el **PBI** aumentó 7,5 por ciento respecto al mismo mes del 2001, mostrando un crecimiento por noveno mes consecutivo.

### PRODUCTO BRUTO INTERNO 2002

(Variaciones porcentuales reales respecto al mismo período del año anterior)

	Abril		Enero - Abril	
	2001	2002	2001	2002
<b>PBI Primario</b>	<b>2,2</b>	<b>8,5</b>	<b>-1,9</b>	<b>9,0</b>
<b>Agropecuario</b>	<b>-4,5</b>	<b>10,4</b>	<b>-2,6</b>	<b>8,3</b>
<i>Agrícola</i>	-6,3	12,6	-5,1	10,0
<i>Pecuario</i>	-1,0	6,5	0,9	6,0
<b>Pesca</b>	<b>45,9</b>	<b>-16,4</b>	<b>6,7</b>	<b>-20,2</b>
<b>Minería e hidrocarburos</b>	<b>0,5</b>	<b>19,4</b>	<b>-2,5</b>	<b>22,7</b>
<i>Minería metálica</i>	0,6	21,8	-2,4	24,9
<i>Hidrocarburos</i>	-1,2	-1,1	-4,0	3,6
<b>Procesadores de recursos primarios</b>	<b>19,6</b>	<b>-7,0</b>	<b>0,0</b>	<b>-4,5</b>
<i>Azúcar</i>	38,3	22,5	1,6	20,5
<i>Productos cárnicos</i>	-1,5	7,7	0,3	8,1
<i>Harina y aceite de pescado</i>	58,9	-26,9	-6,3	-37,3
<i>Conservas y productos congelados de pescado</i>	80,4	-8,6	15,6	-29,9
<i>Refinación de metales no ferrosos</i>	2,6	9,3	-0,2	8,2
<i>Refinación de petróleo</i>	11,7	-13,9	3,4	-4,4
<b>PBI No Primario</b>	<b>-0,4</b>	<b>7,3</b>	<b>-1,8</b>	<b>3,1</b>
<b>Industria no primaria</b>	<b>-1,2</b>	<b>13,6</b>	<b>-2,0</b>	<b>3,3</b>
<i>Alimentos, bebidas y tabaco</i>	2,5	9,6	0,6	5,4
<i>Textil, cuero y calzado</i>	-2,4	3,1	-4,1	-1,7
<i>Industria del papel e imprenta</i>	6,0	10,8	1,7	3,8
<i>Productos químicos, caucho y plásticos</i>	0,8	27,9	-0,1	9,6
<i>Minerales no metálicos</i>	-6,3	14,7	-0,6	3,9
<i>Industria del hierro y acero</i>	1,3	4,7	11,8	-8,1
<i>Productos metálicos, maquinaria y equipo</i>	-10,7	19,1	-6,9	-1,8
<i>Industrias diversas</i>	13,7	9,3	4,7	-7,4
<b>Construcción</b>	<b>1,3</b>	<b>8,5</b>	<b>-12,0</b>	<b>9,9</b>
<b>Comercio</b>	<b>-1,8</b>	<b>6,9</b>	<b>-0,6</b>	<b>1,7</b>
<b>Otros servicios</b>	<b>0,1</b>	<b>5,9</b>	<b>-1,0</b>	<b>2,7</b>
<b>PBI GLOBAL</b>	<b>0,1</b>	<b>7,5</b>	<b>-1,8</b>	<b>4,2</b>
<b>PBI desestacionalizado 1/</b>	<b>1,2</b>	<b>1,9</b>		

1/ Respecto al mes anterior.

# BANCO CENTRAL DE RESERVA DEL PERÚ

Durante el mes los **sectores primarios** crecieron 8,5 por ciento, debido al dinamismo de la minería (19,4 por ciento), impulsado por las operaciones de Antamina; y al aumento del sector agropecuario (10,4 por ciento). Por su parte, los **sectores no primarios** mejoraron en 7,3 por ciento respecto al nivel del mismo mes del año anterior, destacando la mayor actividad de la industria no primaria (13,6 por ciento), construcción (8,5 por ciento), comercio (6,9 por ciento) y otros servicios (5,9 por ciento).

## *Balanza comercial: abril 2002*

En abril se registró un déficit comercial de US\$ 114 millones, comparado con el superávit registrado el mes anterior (US\$ 47 millones) y el déficit de abril del 2001 (US\$ 46 millones). Las exportaciones ascendieron a US\$ 532 millones, menores en US\$ 23 millones (4 por ciento) respecto al mes pasado y en US\$ 7 millones (1 por ciento) respecto a abril del 2001, esto último debido a la disminución de las exportaciones pesqueras y de petróleo y derivados, principalmente; lo cual fue compensado en parte por las exportaciones de cobre.

### BALANZA COMERCIAL <sup>1/</sup> (Millones de U.S. dólares)

	2001		2002		Enero-Abril	
	Abril	Marzo	Abril	2001	2002	Var. %
<b>BALANZA COMERCIAL</b>	<b>- 45,8</b>	<b>47,1</b>	<b>- 114,5</b>	<b>- 231,6</b>	<b>- 155,5</b>	<b>32,9</b>
<b>EXPORTACIONES</b>	<b>539,3</b>	<b>554,6</b>	<b>532,0</b>	<b>2 201,8</b>	<b>2 106,6</b>	<b>- 4,3</b>
<b>I. Productos tradicionales</b>	<b>366,9</b>	<b>380,4</b>	<b>353,6</b>	<b>1 415,7</b>	<b>1 398,1</b>	<b>- 1,2</b>
Pesqueros	74,1	23,1	40,5	267,9	146,6	- 45,3
Agrícolas	8,7	3,0	2,8	30,9	16,5	- 46,4
Mineros	234,7	323,5	281,8	966,2	1 118,8	15,8
Petróleo y derivados	49,4	30,8	28,6	150,7	116,2	- 22,9
<b>II. Productos no tradicionales</b>	<b>162,9</b>	<b>167,9</b>	<b>170,1</b>	<b>699,2</b>	<b>680,1</b>	<b>- 2,7</b>
Agropecuarios	26,0	28,9	35,0	127,7	161,2	26,2
Textiles	55,3	56,7	49,4	233,1	203,5	- 12,7
Pesqueros	15,7	14,1	15,6	66,6	60,2	- 9,6
Metal-mecánicos	8,1	10,2	9,9	36,3	32,4	- 10,7
Químicos	20,0	19,4	19,8	81,2	76,4	- 5,9
Sidero-metalúrgicos	19,6	13,6	11,5	74,5	48,2	- 35,4
Minerales no metálicos	3,7	5,9	6,3	17,2	20,7	20,6
Otros	14,6	19,1	22,6	62,6	77,5	23,7
<b>III. Otros</b>	<b>9,5</b>	<b>6,3</b>	<b>8,3</b>	<b>86,8</b>	<b>28,4</b>	<b>- 67,3</b>
<b>IMPORTACIONES</b>	<b>585,0</b>	<b>507,5</b>	<b>646,4</b>	<b>2 433,4</b>	<b>2 262,1</b>	<b>- 7,0</b>
Bienes de consumo	130,3	123,5	155,7	491,2	518,8	5,6
Insumos	299,2	244,4	331,7	1 186,1	1 133,9	- 4,4
Bienes de capital	145,9	134,5	150,1	701,8	585,0	- 16,6
Otros bienes	9,6	5,1	8,9	54,3	24,4	- 55,1

1/ Preliminar.

## BANCO CENTRAL DE RESERVA DEL PERÚ

Las importaciones fueron de US\$ 646 millones, mayores en US\$ 139 millones (27 por ciento) a las de marzo del 2002 y en US\$ 62 millones (11 por ciento) a las de abril del 2001. El aumento se dio en todos los rubros, siendo más significativo el aumento de las importaciones de insumos (35,7 por ciento respecto al mes anterior), las que alcanzaron US\$ 332 millones y de los bienes de consumo, que alcanzaron los US\$ 156 millones.

### *Operaciones del gobierno central: abril 2002*

Las operaciones del gobierno central en abril registraron un **resultado primario** positivo de S/. 199 millones, como consecuencia de un aumento de la recaudación que alcanzó los S/. 2 741 millones, de los cuales S/. 510 millones corresponden a la regularización anual del impuesto a la renta.

OPERACIONES DEL GOBIERNO CENTRAL (Millones de Nuevos Soles)						
	Abril			Acumulado a abril		
	2001	2002	Var% real	2 001	2 002	Var% real
<b>1. INGRESOS CORRIENTES</b>	<b>2 623</b>	<b>2 741</b>	<b>4,4</b>	<b>9 293</b>	<b>8 892</b>	<b>- 3,7</b>
<b>2. GASTOS NO FINANCIEROS</b>	<b>2 551</b>	<b>2 561</b>	<b>0,3</b>	<b>8 553</b>	<b>8 716</b>	<b>2,6</b>
a. Corrientes	2 243	2 241	- 0,1	7 502	7 726	3,7
b. Capital	309	320	3,6	1 051	990	- 5,1
De los cuales inversión	302	313	3,6	891	945	6,7
<b>3. INGRESOS DE CAPITAL</b>	<b>6</b>	<b>20</b>	<b>228,3</b>	<b>58</b>	<b>65</b>	<b>12,5</b>
<b>4. RESULTADO PRIMARIO (1-2+3)</b>	<b><u>78</u></b>	<b><u>199</u></b>		<b><u>798</u></b>	<b><u>241</u></b>	
<b>5. INTERESES</b>	<b>162</b>	<b>167</b>	<b>3,4</b>	<b>1 167</b>	<b>1 054</b>	<b>- 8,8</b>
<b>6. RESULTADO ECONÓMICO (4-5)</b>	<b><u>- 84</u></b>	<b><u>32</u></b>		<b><u>- 369</u></b>	<b><u>- 813</u></b>	

Por su parte, los gastos no financieros de abril fueron de S/. 2 561 millones, nivel superior en S/. 437 millones al de marzo debido en parte a la bonificación por escolaridad cuyo costo fue de S/. 287 millones, a la transferencia al Fonahpu por S/. 64 millones para atender el pago de la bonificación a los pensionistas de la Ley 20530 y a un aumento de la formación bruta de capital (S/. 65 millones) vinculado a la ejecución del Programa “A Trabajar” y a las mayores inversiones en proyectos de los Ministerios de Educación, Transportes y Comunicaciones, así como de Agricultura.

### *Expectativas macroeconómicas*

Entre el 20 y el 31 de mayo, el BCR llevó a cabo la Encuesta Mensual de Expectativas Macroeconómicas aplicada a 29 instituciones financieras, 342 empresas no financieras y 12 analistas económicos. Los resultados de la encuesta se presentan en los cuadros siguientes:



# BANCO CENTRAL DE RESERVA DEL PERÚ

## INSTITUCIONES DEL SISTEMA FINANCIERO

(Mediana<sup>1/</sup> de la muestra)

	Encuesta realizada al:		
	27 de Mar. 2/	30 de Abr. 3/	30 de May. 3/
<b>Inflación (%)</b>			
Junio 2002	--	--	0,2
Acumulada a diciembre 2002	2,0	2,0	2,0
Acumulada a diciembre 2003	--	--	2,5
<b>Tipo de cambio (S/. por US\$)</b>			
Junio 2002	--	--	3,47
Diciembre 2002	3,52	3,50	3,50
Diciembre 2003	--	--	3,60
<b>Tasa de interés interbancaria (%)</b>			
<i>En nuevos soles</i>			
Junio 2002	--	--	2,5
Diciembre 2002	3,5	3,0	3,0
<i>En U.S. dólares</i>			
Junio 2002	--	--	2,0
Diciembre 2002	2,6	2,5	2,5
<b>Crecimiento del PBI (%)</b>			
Mayo 2002	--	3,0	3,0
Junio 2002	--	--	3,0
Año 2002	3,1	3,1	3,0
Año 2003	--	--	3,5

1/ Medida de tendencia central que muestra el valor en el medio de la muestra, lo cual permite reducir el sesgo que generan los valores extremos.

2/ Muestra: 28 empresas financieras.

3/ Muestra: 29 empresas financieras.

## ANALISTAS ECONÓMICOS

(Mediana de la muestra)

	Encuesta realizada al:		
	27 de Mar. 1/	30 de Abr. 2/	30 de May. 3/
<b>Inflación (%)</b>			
Junio 2002	--	--	0,2
Acumulada a diciembre 2002	1,6	1,5	1,9
Acumulada a diciembre 2003	2,0	2,0	2,3
<b>Tipo de cambio (S/. por US\$)</b>			
Junio 2002	--	--	3,46
Diciembre 2002	3,52	3,50	3,50
Diciembre 2003	3,62	3,59	3,57
<b>Tasa de interés interbancaria (%)</b>			
<i>En nuevos soles</i>			
Junio 2002	--	--	2,5
Diciembre 2002	3,0	3,0	2,9
Diciembre 2003	3,7	3,5	3,6
<b>Crecimiento del PBI (%)</b>			
Abril 2002	--	3,5	3,4
Mayo 2002	--	--	3,2
Año 2002	3,5	3,4	3,1
Año 2003	4,5	4,1	4,0

1/ Muestra: 16 analistas económicos.

2/ Muestra: 20 analistas económicos.

3/ Muestra: 12 analistas económicos.

# BANCO CENTRAL DE RESERVA DEL PERÚ

## EMPRESAS NO FINANCIERAS

(Mediana de la muestra) 1/

	Encuesta realizada al:		
	27 de Mar.	30 de Abr.	30 de May.
<b>Inflación (%)</b>			
Acumulada a diciembre 2002	2,2	2,0	2,0
Acumulada a diciembre 2003	--	--	2,5
<b>Tipo de cambio (S/. por US\$)</b>			
Diciembre 2002	3,55	3,54	3,52
Diciembre 2003	--	--	3,61
<b>Crecimiento del PBI (%)</b>			
Año 2002	3,0	3,0	3,0
Año 2003	--	--	3,5

1/ Muestra: 342 empresas no financieras.

## Caja del Tesoro Público: mayo 2002

En mayo, el resultado de las operaciones de la caja en moneda nacional fue negativo en S/. 233 millones. Los ingresos del Tesoro Público en moneda nacional ascendieron a S/. 1 687 millones y los egresos a S/. 1 921 millones. La recaudación del mes fue de S/. 1 890 millones, monto inferior en S/. 91 millones (4,6 por ciento) con referencia a mayo del año anterior. El gasto no financiero del mes (S/. 1 814 millones) fue superior en S/. 14 millones al de mayo del 2001 y se emitieron Bonos Soberanos por S/. 30 millones. Con ello, el saldo del sobregiro del Tesoro Público con el Banco de la Nación ascendió a S/. 510 millones.

### FLUJO DE CAJA DEL TESORO PÚBLICO

	Mayo			Enero - Mayo		
	2001	2002	Var %	2001	2002	Var %
<b>A. MONEDA NACIONAL (Millones de Nuevos Soles)</b>						
I. Ingresos	1 652	1 687	2,1	8 766	8 903	1,6
II. Egresos	-1 949	-1 921	- 1,4	-8 598	-9 295	8,1
III. Compra de moneda extranjera	0	0		- 360	0	
IV. Resultado del mes (I+II+III)	- 297	- 233		- 192	- 392	
<b>Nota:</b>						
Posición de las cuentas disponibles	- 262	- 510				
Compromisos pendientes de cobro	510	750				
Saldo de bonos soberanos	200	1 785				
<b>B. MONEDA EXTRANJERA (Millones de US dólares)</b>						
I. Ingresos	19	17	- 11,9	122	109	- 10,9
II. Compra de moneda extranjera 1 /	0	0		102	0	
III. Egresos	- 77	- 84	9,1	- 545	- 528	- 3,1
IV. Resultado del mes (I+II+III)	- 59	- 68		- 322	- 420	
<b>Nota:</b>						
Saldo Cuentas Tesoro Público en moneda extranjera	658	662				
Privatización y Promcepri	229	24				
Otras cuentas disponibles	247	376				
Cuentas intangibles	181	262				

1/ El signo negativo indica venta.

En moneda extranjera, el resultado de caja del mes fue negativo en US\$ 68 millones, el cual fue consecuencia de ingresos por US\$ 17 millones y del servicio de la deuda externa por US\$ 84 millones. Con ello, el saldo de las cuentas del Tesoro Público en el BCR ascendió a US\$ 662 millones al cierre del mes, correspondiendo a privatización US\$ 24 millones, a otras cuentas disponibles US\$ 376 millones y a depósitos intangibles US\$ 262 millones.

# BANCO CENTRAL DE RESERVA DEL PERÚ

## *Liquidez y crédito: 22 de mayo 2002*

La liquidez en **moneda nacional** aumentó en 0,8 por ciento (S/. 129 millones) durante las cuatro últimas semanas, alcanzando un saldo de S/. 16 524 millones (crecimiento anual de 15,9 por ciento). El crédito al sector privado en moneda nacional disminuyó en 1,7 por ciento (S/. 158 millones), alcanzando un saldo de S/. 9 028 millones (crecimiento anual de 3,0 por ciento).

La liquidez en **moneda extranjera** disminuyó en 0,9 por ciento (US\$ 80 millones), alcanzando un saldo de US\$ 9 143 millones (crecimiento anual negativo de 2,1 por ciento). Por su parte, los pasivos externos de corto plazo de las empresas bancarias aumentaron en US\$ 36 millones (2,6 por ciento), alcanzando un saldo de US\$ 1 381 millones. El crédito al sector privado en moneda extranjera aumentó en 0,6 por ciento (US\$ 62 millones), alcanzando un saldo de US\$ 10 713 millones. De esta manera, el crédito en moneda extranjera registró una tasa de crecimiento anual negativa de 3,0 por ciento.

EVOLUCIÓN DE AGREGADOS MONETARIOS (Fin de período)												
	EMISIÓN PRIMARIA		LIQUIDEZ EN MN		CRÉDITO EN MN		LIQUIDEZ EN ME		PASIVOS DE C.P. 1/		CRÉDITO EN ME	
	VAR.(%) MES	VAR.(%) AÑO	VAR.(%) MES	VAR.(%) AÑO	VAR.(%) MES	VAR.(%) AÑO	VAR.(%) MES	VAR.(%) AÑO	VAR.(%) MES	VAR.(%) AÑO	VAR.(%) MES	VAR.(%) AÑO
<b>1998</b>												
Dic.	12,8%	5,5%	3,9%	-2,4%	2,2%	6,6%	0,3%	1,3%	-13,0%	-3,5%	-0,6%	8,1%
<b>1999</b>												
Dic.	18,1%	17,0%	5,8%	11,6%	-4,1%	-5,3%	-1,9%	2,4%	1,3%	-36,3%	1,7%	-1,6%
<b>2000</b>												
Dic.	14,6%	-4,0%	5,4%	2,5%	-0,3%	0,9%	0,5%	1,5%	4,6%	-17,2%	-1,0%	-4,5%
<b>2001</b>												
Mar.	0,1%	0,5%	2,5%	3,7%	0,9%	1,0%	0,7%	-1,7%	3,8%	-4,1%	0,8%	-3,4%
Jun.	1,1%	1,6%	-1,1%	3,6%	-0,5%	1,2%	0,8%	-1,2%	6,2%	-4,9%	-0,2%	-3,7%
Set.	-1,6%	5,1%	0,0%	4,8%	0,2%	1,1%	0,5%	3,1%	-17,1%	-17,3%	-0,7%	-3,9%
Dic.	14,4%	7,9%	8,0%	13,5%	1,6%	2,7%	-1,9%	1,2%	-4,0%	-21,8%	0,7%	-3,8%
<b>2002</b>												
Ene.	-7,8%	10,8%	-3,2%	14,5%	-1,8%	1,1%	-0,8%	1,2%	-2,8%	-21,4%	-1,1%	-3,2%
Feb.	0,7%	13,9%	2,0%	18,3%	1,9%	3,9%	0,3%	1,7%	6,1%	-15,4%	1,1%	-1,9%
Mar.	2,0%	16,1%	2,0%	17,9%	2,7%	5,7%	-2,0%	-1,1%	-5,8%	-23,3%	-0,9%	-3,6%
Abr.	-1,2%	9,9%	-0,5%	14,9%	-3,6%	2,7%	0,1%	-1,5%	5,0%	-14,7%	0,9%	-2,6%
May. 22	0,9%	12,0%	0,8%	15,9%	-1,7%	3,0%	0,9%	-2,1%	2,6%	-12,0%	0,6%	-3,0%
Memo:												
Saldos al 22 de abr.	5 748		16 394		9 186		9 223		1 346		10 651	
(Mill.S./ ó Mill.US\$)												
Saldos al 22 de may.	5 800		16 524		9 028		9 143		1 381		10 713	
(Mill.S./ ó Mill.US\$)												

1/ Pasivos externos de corto plazo de las empresas bancarias.

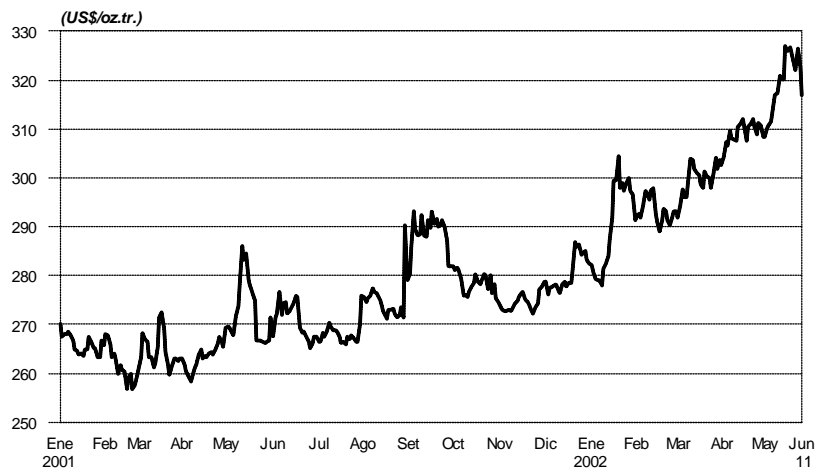
## *Mercados internacionales*

Al 11 de junio, la cotización del **oro** llegó a US\$ 316,8 por onza troy, lo que representó una caída de 3,8 por ciento respecto al martes 4 debido al optimismo surgido en torno a los esfuerzos internacionales por evitar que las tensiones entre India y Pakistán se agudicen. Asimismo, la estabilidad que viene mostrando el dólar frente al euro, recuperándose luego de haberse debilitado la semana pasada, ha desfavorecido la posición del oro en el mercado, incentivando a los inversionistas a liquidar sus posiciones largas en este metal. Por otro lado, el precio de la **plata** viene mostrando una tendencia similar a la del oro, disminuyendo 5,2 por ciento en la semana, hasta alcanzar un nivel promedio de US\$ 4,9 por onza troy.

# BANCO CENTRAL DE RESERVA DEL PERÚ

## Cotización del Oro

(Enero 2001 - Junio 2002)



En lo que respecta a la cotización del **cobre**, continúa su tendencia a la baja, alcanzando a la misma fecha los 72,4 centavos de US\$ por libra, lo que representa una disminución de 0,8 por ciento. El mercado se ha visto presionado ante el anuncio que hiciera el Grupo México acerca de la reanudación de las operaciones en la mina Cananea, luego de solucionadas las disputas laborales con sus trabajadores. Asimismo, se observó un incremento en los inventarios el día 11 de junio (los que alcanzaron un total de 928 175 T.M.). De otro lado, el incremento registrado en los *stocks* de **zinc** se ha visto reflejado en el bajo precio observado a la fecha, el cual se sitúa en 34,9 centavos de US\$ por libra, disminuyendo 0,1 por ciento.

## Cotización del Cobre

(Enero 2001 - Junio 2002)



# BANCO CENTRAL DE RESERVA DEL PERÚ

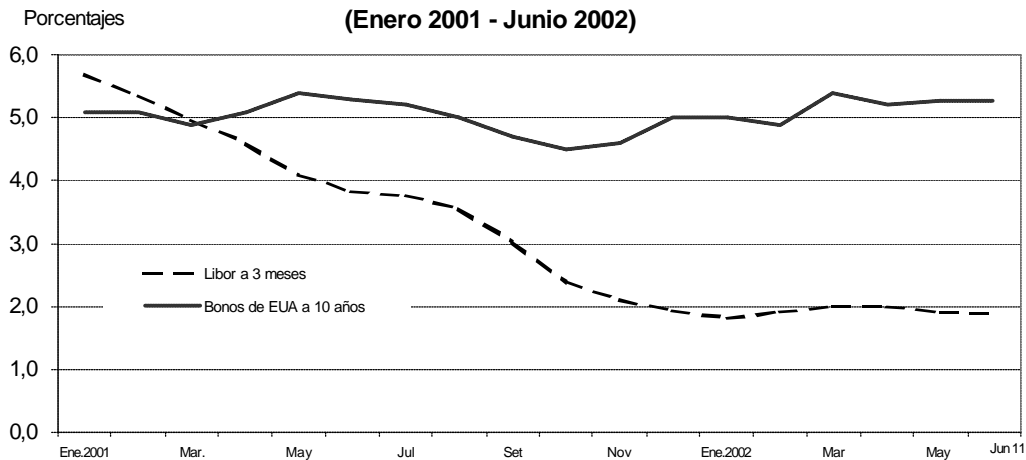
En el período bajo análisis, el **petróleo** West Texas Intermediate (WTI) registra una disminución de 4,5 por ciento en su cotización, alcanzando los US\$ 24,2 por barril. Ello debido al incremento en los inventarios de crudo de Estados Unidos, además de la mayor producción por parte de los países miembros de la Organización de Países Exportadores de Petróleo (OPEP). De acuerdo con el informe presentado por la Agencia Internacional del Petróleo, los miembros de la OPEP habrían aumentado la producción a 23,1 millones de barriles diarios en mayo, violando el límite oficial de 21,7 millones. Ello habría incrementado las existencias en unos 1,4 millones de barriles diarios sobre el tope acordado, presionando los precios a la baja.

**Cotización del Petróleo**  
(Enero 2001 - Junio 2002)



En la semana al 11 de junio la tasa de interés **Libor** a 3 meses se mantuvo estable en 1,89 por ciento. Por otro lado, el rendimiento de los Bonos del Tesoro Norteamericano a diez años descendió de 5,03 a 4,98 por ciento, en un contexto de descenso de la bolsa del día martes 11 de junio.

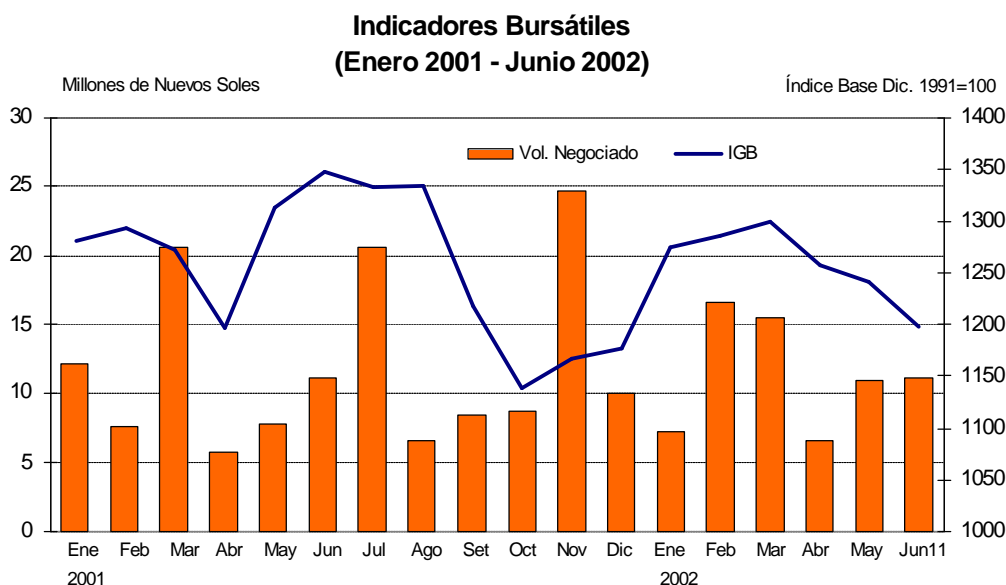
**Libor y Tasa de Interés de Bonos del Tesoro a 10 años de Estados Unidos**  
(Enero 2001 - Junio 2002)



# BANCO CENTRAL DE RESERVA DEL PERÚ

## *Índice General Bursátil disminuyó 3,4 por ciento*

Al 11 de junio, los Índices General y Selectivo de la Bolsa de Valores de Lima disminuyeron en 3,4 y 4,1 por ciento, respectivamente, con relación al cierre de mayo. En lo que va del año el Índice General registra un aumento de 1,8 por ciento mientras que el Selectivo una disminución de 1,4 por ciento.



*Lima, 14 de junio del 2002*

El Resumen Informativo se publica todos los viernes y contiene un adelanto de las principales estadísticas que figuran en el Boletín Semanal del BCR que se distribuye los días lunes. Su distribución se realiza tanto por correo electrónico cuanto por facsímil. La primera vía es gratuita y puede solicitarse enviando un mensaje a [jcava@bcrp.gob.pe](mailto:jcava@bcrp.gob.pe). La segunda vía tiene un costo mensual de S/. 12 para el Perú y de US\$ 49 para el extranjero y puede ser solicitada al teléfono: (51-1) 4276250 anexo 3817.

**Indicadores Económicos / Economic Indicators**

	2001				2002							
	DIC.	FEB.	MAR.	ABR.	31 May.	MAY.	4 Jun.	5 Jun.	7 Jun.	10 Jun.	11 Jun.	JUN.
<b>RESERVAS INTERNACIONALES (Mills. US\$) / INTERNATIONAL RESERVES</b>						Var.						Var.
Posición de cambio / <i>Net international position</i>	2,915	3,001	3,020	3,135	3,173	38	3,175	3,168	3,172	3,165	3,167	-6
Reservas internacionales netas / <i>Net international reserves</i>	8,613	9,028	8,786	9,098	9,163	66	9,278	9,284	9,311	9,375	9,400	237
Depósitos del sistema financiero en el BCR / <i>Financial system deposits at BCR</i>	3,196	3,111	2,967	3,226	3,231	5	3,340	3,343	3,377	3,436	3,464	233
Empresas bancarias / <i>Banks</i>	2,945	2,891	2,737	2,990	2,998	9	3,107	3,113	3,141	3,188	3,217	218
Banco de la Nación / <i>Banco de la Nación</i>	0	185	195	197	194	-3	195	192	197	207	207	12
Sector privado / <i>Private sector</i>	33	35	35	39	38	-1	39	39	40	41	41	2
Depósitos del sector público en el BCR / <i>Public sector deposits at BCR</i>	2,536	2,944	2,822	2,753	2,789	36	2,795	2,805	2,793	2,804	2,801	12
Depósitos de privatización	139	14	17	19	21	2	21	21	21	21	21	0
Otros depósitos / <i>Other *</i>	2,397	2,930	2,806	2,734	2,768	34	2,774	2,784	2,772	2,783	2,780	12
<b>OPERACIONES CAMBIARIAS BCR (Mills. US\$) / BCR FOREIGN OPERATIONS</b>	Acum.	Acum.	Acum.	Acum.		Acum.						Acum.
Origen externo de la emisión primaria / <i>External origin of the monetary base</i>	79	-1	3	91	0	1	0	-0	0	0	0	-0
Compras netas en Mesa de Negociación / <i>Net purchases of foreign currency</i>	58	0	0	90	0	0	0	0	0	0	0	0
Operaciones swaps netas / <i>Net swap operations</i>	0	0	0	0	0	-0	0	0	0	0	0	0
Operaciones con el Sector Público / <i>Public sector</i>	21	0	0	0	0	0	0	0	0	0	0	0
<b>TIPO DE CAMBIO (S/. por US\$) / EXCHANGE RATE</b>	Prom.	Prom.	Prom.	Prom.		Prom.						Prom.
Compra interbancario / <i>Interbank Bid</i>	3.435	3.476	3.455	3.438	3.460	3.451	3.472	3.469	3.470	3.467	3.466	3.468
Venta Interbancario / <i>Interbank Ask</i>	3.436	3.479	3.457	3.440	3.458	3.452	3.474	3.470	3.471	3.470	3.465	3.469
Mediodía / <i>Midday</i>	3.436	3.478	3.456	3.439	3.461	3.453	3.473	3.472	3.471	3.470	3.467	3.470
Cierre / <i>Close</i>	3.436	3.478	3.456	3.439	3.462	3.453	3.473	3.469	3.470	3.467	3.468	3.469
Promedio / <i>Average</i>	3.436	3.478	3.456	3.439	3.461	3.452	3.473	3.470	3.471	3.468	3.467	3.469
Sistema bancario (SBS) / <i>Banking System</i>	3.434	3.476	3.455	3.438	3.459	3.450	3.470	3.468	3.470	3.466	3.467	3.467
Compra / <i>Bid</i>	3.437	3.478	3.457	3.440	3.462	3.453	3.474	3.469	3.471	3.470	3.468	3.470
Venta / <i>Ask</i>												
Índice de tipo de cambio real (1994 = 100) / <i>Real exchange rate Index (1994 = 100)</i>	100.7	99.2	98.4	97.9		98.5						
<b>INDICADORES MONETARIOS / MONETARY INDICATORS</b>												
<b>Moneda nacional / Domestic currency</b>												
Emisión Primaria / <i>Monetary base</i>	(Var. % mensual) / (% monthly change)	14.4	0.7	2.0	-1.2	-0.1	-0.1					
	(Var. % últimos 12 meses) / (% 12-month change)	7.9	13.9	16.1	9.9	14.5	14.5					
Oferta monetaria / <i>Money Supply</i>	(Var. % mensual) / (% monthly change)	8.0	2.0	2.0	-0.5							
	(Var. % últimos 12 meses) / (% 12-month change)	13.5	18.3	17.9	14.9							
Crédito sector privado / <i>Crédit to the private sector</i>	(Var. % mensual) / (% monthly change)	1.6	1.9	2.7	-3.6							
	(Var. % últimos 12 meses) / (% 12-month change)	2.7	3.9	5.7	2.7							
TOSE saldo promedio (Var. % mensual) / <i>TOSE average balance (% monthly change)</i>		4.3	2.6	-0.5	-1.5	1.4	1.4	0.1	-0.1	0.9	1.4	1.7
Superávit de encaje promedio (% respecto al TOSE) / <i>Average reserve surplus (% of TOSE)</i>		0.7	0.2	0.3	0.3	0.1	0.1	-0.3	0.1	0.5	0.6	0.7
Cuenta corriente de los bancos (saldo mill. S./) / <i>Banks' current account (balance)</i>		165	189	205	206	74	196	281	288	336	362	331
Créditos por regulación monetaria (millones de S./) / <i>Rediscounts (Millions of S./)</i>		0	0	0	0	0	0	0	0	0	0	0
Depósitos públicos en el BCR (millones S./) / <i>Public sector deposits at the BCR (Mills. S./)</i>		195	501	302	596	595	595	604	604	579	454	359
Certificados de Depósitos BCRP (saldo Mill. S./) / <i>CDBCRP balance (Millions of S./)</i>		1,840	2,185	2,250	2,215	2,320	2,320	2,320	2,320	2,230	2,260	2,350
Operaciones de reporte (saldo Mill. S./) / <i>repos (Balance millions of S./)</i>		0	355	95	30	20	20	180	160	95	0	0
Tasa de interés (%) / <i>Interest rates (%)</i>		17.2	16.1	15.5	14.6	14.5	14.7	14.5	14.4	14.4	14.2	14.4
Préstamos y descuentos hasta 360 días / <i>Loans &amp; discount Interbancaria / Interbank</i>		3.1	2.6	2.5	2.5	2.6	2.5	2.5	2.6	2.7	2.6	2.6
Preferencial para descuento 90 días / <i>Prime rate</i>		n.d.	n.d.	n.d.	n.d.	n.d.	n.d.	n.d.	n.d.	n.d.	n.d.	n.d.
Preferencial corporativa a 90 días / <i>Corporate Prime</i>		5.0	3.9	3.9	3.8	3.6	3.5	3.6	3.6	3.6	3.6	3.6
Operaciones de reporte con CDBCRP / <i>CDBCRP repos</i>		s.m.	3.1	2.7	2.7	2.6	2.6	2.5	2.5	2.7	s.m.	s.m.
Créditos por regulación monetaria / <i>Rediscounts</i>		s.m.	s.m.	s.m.	s.m.	s.m.	s.m.	s.m.	s.m.	s.m.	s.m.	s.m.
Del saldo de CDBCRP / <i>CDBCRP balance</i>		7.6	6.0	5.4	5.2	4.9	4.9	4.9	4.9	4.9	4.8	4.8
<b>Moneda extranjera / foreign currency</b>												
Crédito sector privado / <i>Crédit to the private sector</i>	(Var. % mensual) / (% monthly change)	0.7	1.1	-0.9	0.9							
	(Var. % últimos 12 meses) / (% 12-month change)	-3.8	-1.9	-3.6	-2.6							
TOSE saldo promedio (Var. % mensual) / <i>TOSE average balance (% monthly change)</i>		-1.9	-0.4	-1.4	-0.2	0.4	0.4	-0.3	-0.2	0.0	0.0	0.3
Superávit de encaje promedio (% respecto al TOSE) / <i>Average reserve surplus (% of TOSE)</i>		0.1	0.1	0.2	0.1	0.1	0.1	-7.2	-3.4	-0.9	-0.4	0.1
Créditos por regulación monetaria (millones de US dólares) / <i>Rediscounts</i>		0	0	0	0	0	0	0	0	0	0	0
Tasa de interés (%) / <i>Interest rates (%)</i>		8.7	8.6	8.7	8.6	8.2	8.4	8.2	8.2	8.2	8.2	8.2
Préstamos y descuentos hasta 360 días / <i>Loans &amp; discount Interbancaria / Interbank</i>		2.1	1.9	2.1	2.0	1.9	2.0	3.0	2.9	2.9	2.2	2.8
Preferencial para descuento 90 días / <i>Prime rate</i>		n.d.	n.d.	n.d.	n.d.	n.d.	n.d.	n.d.	n.d.	n.d.	n.d.	n.d.
Preferencial corporativa a 90 días / <i>Corporate Prime</i>		3.1	2.9	2.9	2.9	2.7	2.7	2.8	2.8	2.8	2.8	2.8
Créditos por regulación monetaria / <i>Rediscounts</i>		s.m.	s.m.	s.m.	s.m.	s.m.	s.m.	s.m.	s.m.	s.m.	s.m.	s.m.
<b>INDICADORES BURSÁTILES / STOCK MARKET INDICES</b>	Acum.	Acum.	Acum.	Acum.		Acum.						Acum.
Índice General Bursátil (Var. %) / <i>General Index (% change)</i>	0.8	0.9	1.1	-3.2	0.0	-1.4	-0.5	-0.6	-1.5	-1.0	-0.3	-3.4
Índice Selectivo Bursátil (Var. %) / <i>Blue Chip Index (% change)</i>	0.6	0.7	2.0	-3.7	0.2	-1.4	-0.6	-0.6	-1.9	-1.3	-0.2	-4.1
Monto negociado en acciones (Mill. S./) - Prom. diario	10.1	16.9	15.5	6.6	6.8	11.0	15.8	12.1	7.0	6.9	14.4	10.6
<b>INFLACIÓN (%) / INFLATION (%)</b>												
Inflación mensual / <i>Monthly</i>		-0.09	-0.04	0.54	0.73		0.14					
Inflación últimos 12 meses / <i>12 months change</i>		-0.13	-1.11	-1.08	0.05		0.17					
<b>GOBIERNO CENTRAL (Mills. S./) / CENTRAL GOVERNMENT (Mills. Of S./)</b>												
Resultado primario / <i>Primary balance</i>		-981	-245	-205	199							
Ingresos corrientes / <i>Current revenue</i>		2,190	1,886	1,901	2,741							
Gastos no financieros / <i>Non-financial expenditure</i>		3,260	2,135	2,124	2,561							
<b>COMERCIO EXTERIOR (Mills. US\$) / FOREIGN TRADE (Mills. Of US\$)</b>												
Balanza Comercial / <i>Trade balance</i>		55	-27	47	-115							
Exportaciones / <i>Exports</i>		603	500	555	532							
Importaciones / <i>Imports</i>		548	528	508	646							
<b>PRODUCTO BRUTO INTERNO (Índice 1994=100) / GROSS DOMESTIC PRODUCT</b>												
Variac. %, respecto al mismo mes del año anterior / <i>Annual rate of growth</i>		4.1	3.4	1.6	7.5							
<b>COTIZACIONES INTERNACIONALES / INTERNATIONAL QUOTATIONS</b>	Prom.	Prom.	Prom.	Prom.		Prom.						Prom.
LIBOR a tres meses (%) / <i>LIBOR 3-month (%)</i>	1.9	1.9	2.0	2.0	1.9	1.9	s.c.	1.9	1.9	1.9	1.9	1.9
Dow Jones (Var %) / <i>(% change)</i>	2.9	1.9	3.2	-4.4	0.1	-0.2	-0.2	1.1	-0.4	0.6	-1.3	-4.1
Rendimiento de los U.S. Treasuries (30 años) / <i>U.S. Treasuries yield (30 years)</i>	5.5	5.4	5.7	5.7	n.d.	5.6	5.6	5.6	5.7	5.6	5.6	5.6
Stripped spread del EMBI+ PERÚ (pbs) / <i>EMBI+ PERU stripped spread (basis points)</i>	511	478	424	444	524	521	508	505	526	520	518	515

\* Incluye depósitos de Promcepri, Fondo de Estabilización Fiscal (FEF), Cofide, fondos administrados por la ONP; y otros depósitos del MEF. El detalle se presenta en el cuadro No.18 del Boletín Semanal.

Fuente: BCR, INEI, Aduanas, Banco de la Nación, BVL, Sunat, SBS, Reuters y Bloomberg.