

BANCO CENTRAL DE RESERVA DEL PERÚ

RESUMEN INFORMATIVO N° 17

26 de abril del 2002

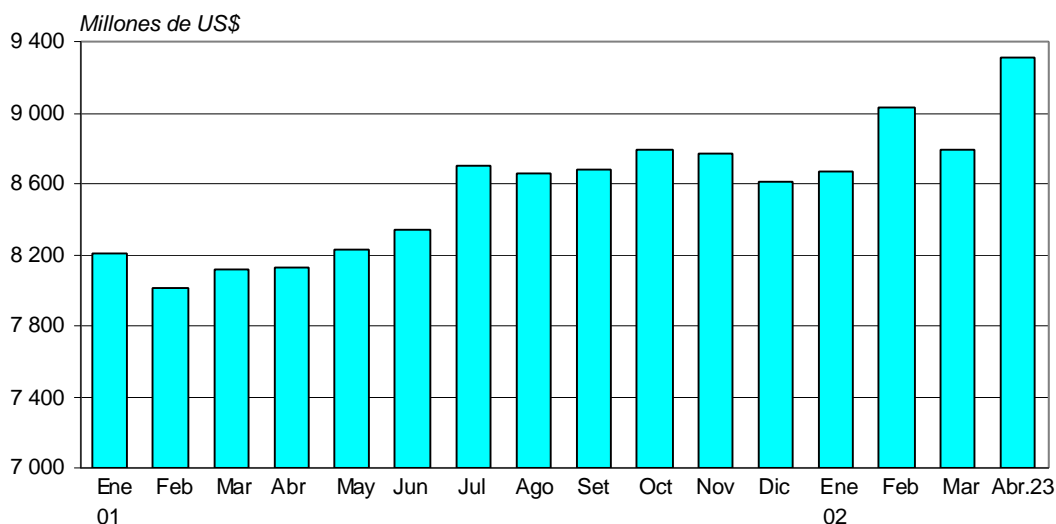
Contenido

RIN en US\$ 9 306 millones
Cuenta corriente de la banca en el BCR en S/. 247 millones
Saldo promedio de la emisión primaria en S/. 5 775 millones
Tasa de interés corporativa en soles en 3,8 por ciento
Margen de los bonos peruanos en 4,3 por ciento
Tipo de cambio promedio de abril en S/. 3,43
Mercados internacionales
Índice General Bursátil disminuyó 2,5 por ciento

RIN en US\$ 9 306 millones

Al 23 de abril, las RIN ascendieron a US\$ 9 306 millones, mayores en US\$ 520 millones a las de fines de marzo, lo que obedeció principalmente a mayores depósitos del sistema financiero (US\$ 489 millones), compras netas de moneda extranjera (US\$ 82 millones), rendimiento de inversiones y otras operaciones (US\$ 15 millones) y depósitos del Fondo de Seguro de Depósitos (US\$ 4 millones), contrarrestados por retiros de depósitos del sector público (US\$ 70 millones). A la misma fecha, la posición de cambio ascendió a US\$ 3 107 millones, mayor en US\$ 87 millones a la de fin de marzo.

Reservas Internacionales Netas del BCR (Enero 2001 - Abril 2002)

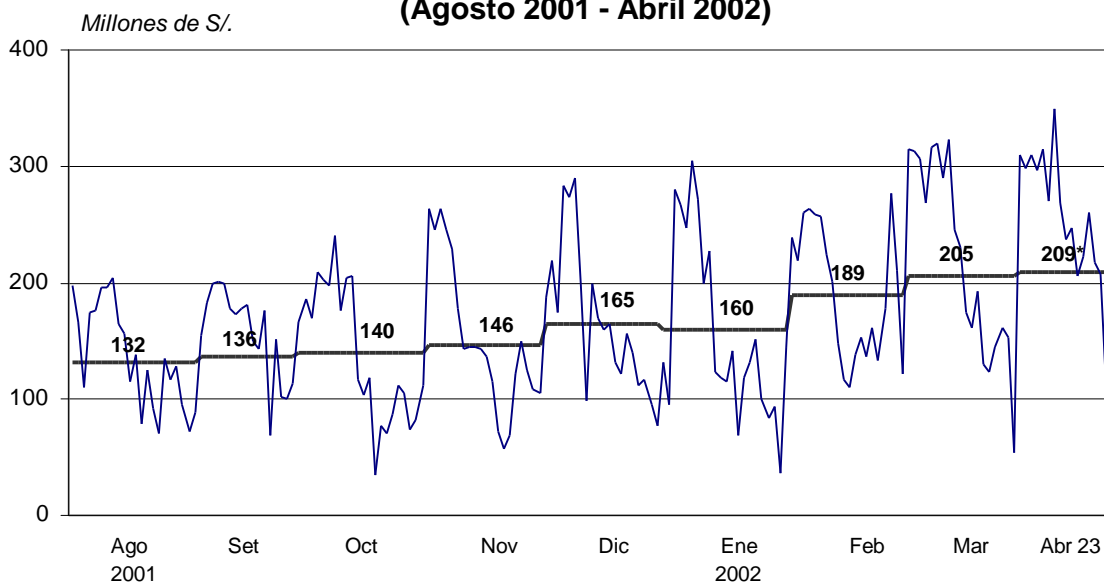


Cuenta corriente de la banca en el BCR en S/. 247 millones

Al 23 de abril, la disponibilidad de liquidez de la banca en el BCR registró un promedio diario de S/. 247 millones, con lo cual se tiene un promedio de S/. 209 millones en los últimos 30 días. La tasa de interés interbancaria en soles al 23 de abril es de 2,5 por ciento y en los últimos 30 días de 2,6 por ciento.

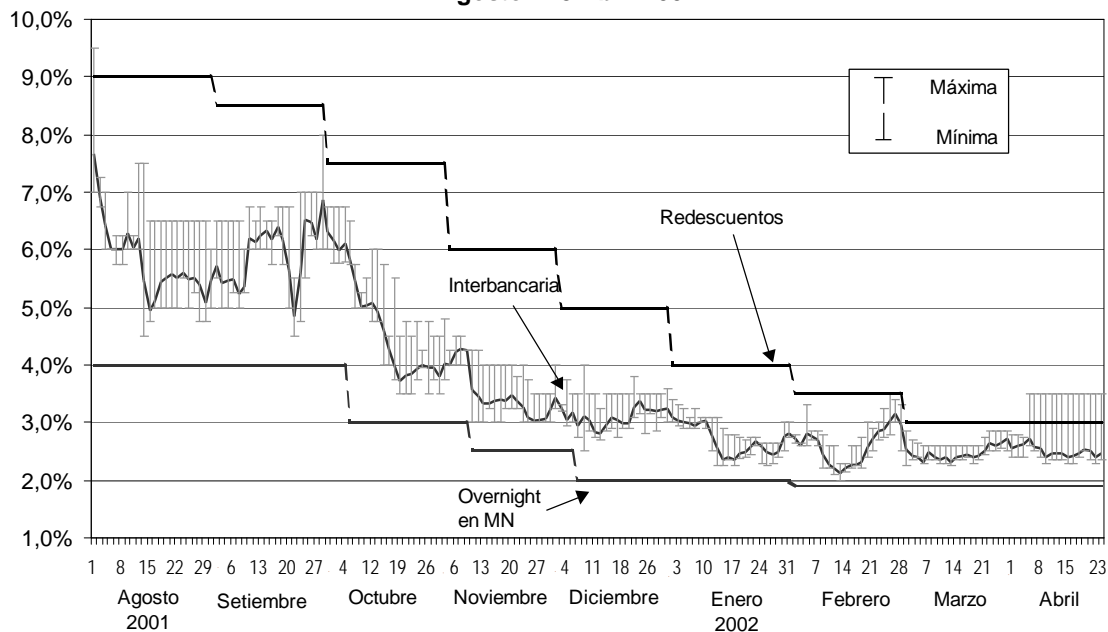
BANCO CENTRAL DE RESERVA DEL PERÚ

Cuenta Corriente de la Banca en el BCR (Agosto 2001 - Abril 2002)



* Promedio registrado en los últimos 30 días.

Tasa de Interés en Moneda Nacional 1 Agosto - 23 Abril 2002



Entre el 17 y el 23 de abril, el Banco Central colocó Certificados de Depósito del Banco Central (CDBCRP) por un total de S/. 195 millones a una tasa de interés promedio de 3,2 por ciento.

BANCO CENTRAL DE RESERVA DEL PERÚ

Entre el 17 y el 23 de abril, el BCR adquirió moneda extranjera en el mercado cambiario por un total de US\$ 18 millones. Este tipo de intervenciones del Instituto Emisor se limitan a enfrentar volatilidades excesivas y temporales en el nivel del tipo de cambio. En los dos últimos meses del año han vencido contratos de venta de moneda extranjera a futuro de la banca, que no han sido renovados, por tratarse de operaciones pactadas en períodos de incertidumbre como fue el caso de las semanas previas a las elecciones generales del año 2001.

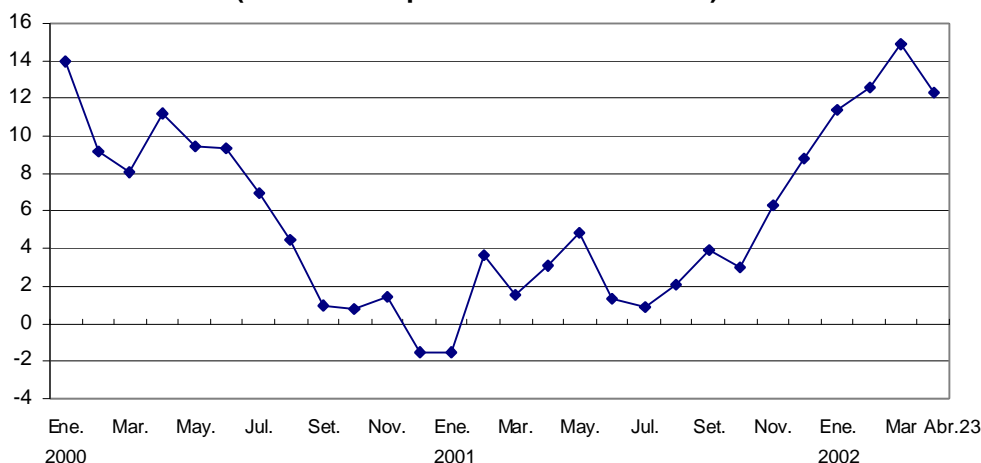
Cuenta Corriente de la banca en el BCRP y operaciones monetarias (Millones de nuevos soles)

	Abril 2002				
	17	18	19	22	23
1. Saldo de la cuenta Corriente de la banca antes de las operaciones con el BCRP	232	233	198	237	261
2. Operaciones de la banca con el BCRP	29	-15	9	-132	-241
a. Subasta de CDBCRP		-20		-75	-60
- Tasa de interés promedio		3,46%		3,27%	2,83%
- Plazo		(6 meses)		(6 meses)	(12 sem.)
b. Compra temporal directa de CDBCRP y BTP	11	11	12		
c. Crédito de regulación monetaria					
d. Compra temporal de moneda extranjera o swaps	0				
- Millones de US dólares	\$0				
e. Depósitos <i>overnight</i>		-6	-20	-74	-150
f. Operaciones cambiarias	17		17	17	9
- Millones de US dólares	\$5		\$5	\$5	\$3
3. Saldo de la cuenta corriente de la banca al cierre de operaciones con el BCRP (= 1+2)	261	218	207	105	20
Nota: Promedio de los últimos 30 días de la cuenta corriente de la banca	206	207	209	213	209

Saldo promedio de la emisión primaria en S/. 5 775 millones

Al 23 de abril, la emisión primaria registró un saldo promedio de S/. 5 775 millones, similar al promedio de marzo. El 23 de abril, el saldo de la base monetaria fue de S/. 5 632 millones, menor en S/. 129 millones (2,2 por ciento) al cierre de marzo. Este resultado se explica por una menor demanda estacional por billetes y monedas (S/. 168 millones), luego del feriado de semana santa a fines de marzo.

Emisión primaria (Variaciones porcentuales 12 meses)

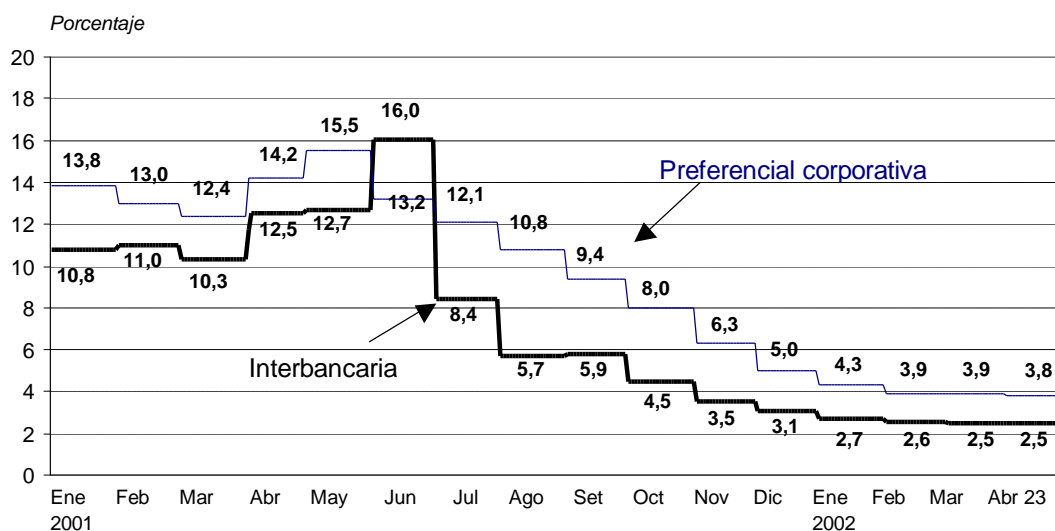


BANCO CENTRAL DE RESERVA DEL PERÚ

Tasa de interés corporativa en soles en 3,8 por ciento

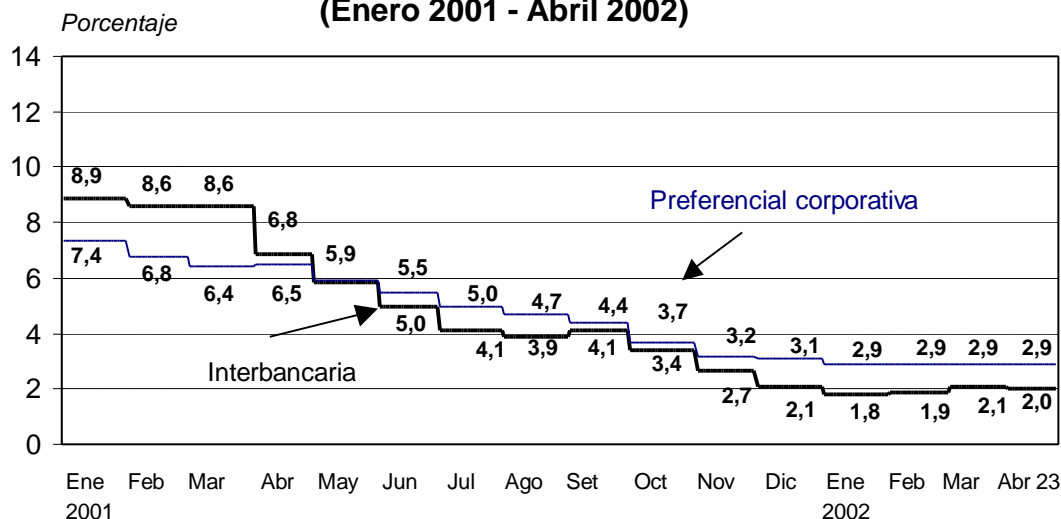
Al 23 de abril, la tasa de interés preferencial para préstamos corporativos fue de 3,8 por ciento, inferior al promedio registrado en marzo (3,9 por ciento).

**Tasa de interés promedio mensual en moneda nacional
(Enero 2001 - Abril 2002)**



En moneda extranjera, la tasa de interés preferencial para créditos corporativos al 23 de abril fue de 2,9 por ciento, similar a la observada en marzo.

**Tasa de interés promedio mensual en moneda extranjera
(Enero 2001 - Abril 2002)**



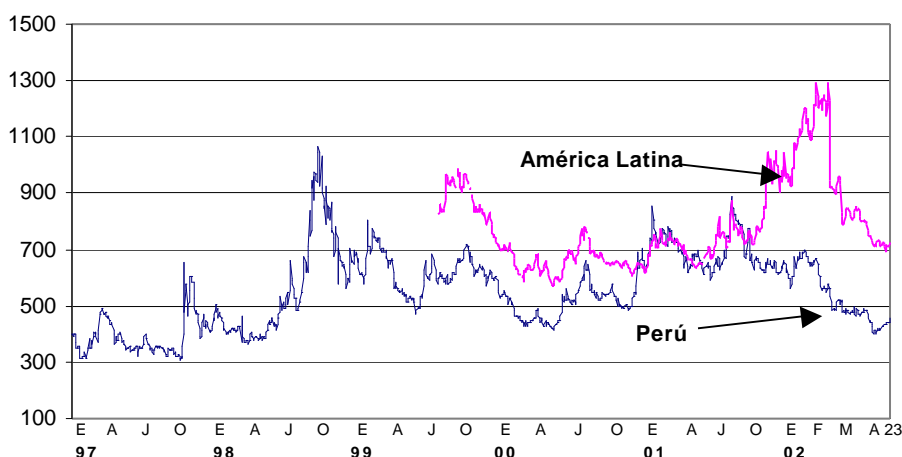
BANCO CENTRAL DE RESERVA DEL PERÚ

Margen de los bonos peruanos en 4,3 por ciento

Al 23 de abril el diferencial promedio de rendimientos (*spread*) entre los bonos Brady peruanos respecto de los bonos del Tesoro estadounidense -una aproximación al riesgo país percibido por los inversionistas- fue de 4,3 por ciento, mayor al registrado en marzo (4,2 por ciento).

En el caso del bono global peruano a 10 años, el *spread* con relación al bono del Tesoro norteamericano a plazo similar aumentó de 4,0 por ciento en marzo a 4,3 por ciento al 23 de abril.

**Margen del Índice de bonos soberanos
(Enero 1997 - Abril 2002)**



Tipo de cambio promedio de abril en S/. 3,43

Al 23 de abril el tipo de cambio venta fue S/. 3,431 por dólar, similar al de hace una semana (S/. 3,432 por dólar) y menor en 0,4 por ciento al del cierre del mes anterior. El tipo de cambio promedio en lo que va de abril fue de S/. 3,440 por dólar, menor en 0,5 por ciento al promedio de marzo. La tendencia apreciatoria observada en este mes se explica por la oferta extraordinaria de moneda extranjera por parte de algunas empresas del sector privado y por el mayor flujo de vencimiento de contratos de venta *forwards non delivery* de la banca, pactadas hace un año y que no han sido renovadas.

Durante la semana, el saldo de ventas netas *forward* de la banca se incrementó US\$ 37 millones (de US\$ 670 millones el 16 de abril a US\$ 706 millones el 23 de abril); mientras que la posición de cambio cubierta de los bancos cayó US\$ 13 millones (de US\$ 713 millones a US\$ 700 millones).

En la semana de análisis, el Banco Central intervino en el mercado cambiario *spot* comprando US\$ 17,5 millones distribuidos en intervenciones de US\$ 5 millones en tres oportunidades (el miércoles 17, viernes 19 y lunes 22) y una de US\$ 2,5 millones el martes 23. En lo que va del mes, el Banco ha adquirido US\$ 83 millones.

BANCO CENTRAL DE RESERVA DEL PERÚ

OPERACIONES CAMBIARIAS DE LAS EMPRESAS BANCARIAS

(Millones de US\$)

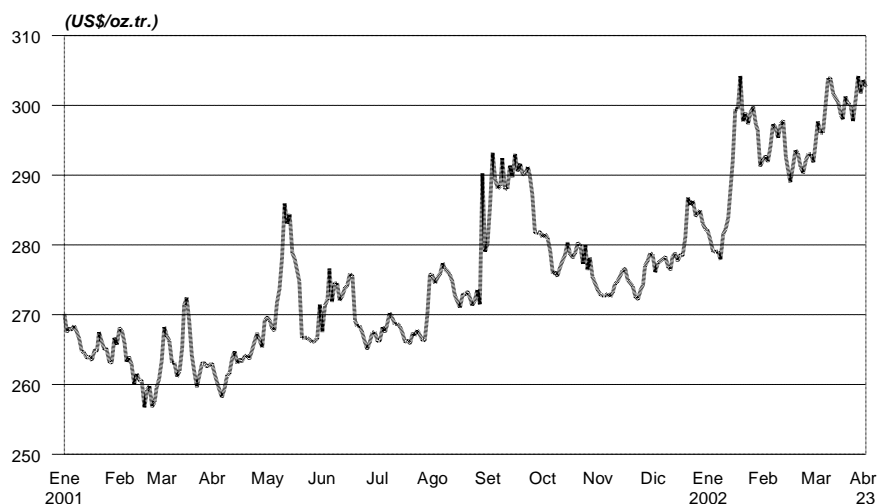
	Diciembre 2001	Enero 2002	Febrero	Marzo	Abril 1-23
Saldos al cierre del período:					
a. Saldo de ventas netas a futuro (i-ii)	586	687	741	683	706
i. Ventas a futuro	834	1 064	1 147	1 054	982
ii. Compras a futuro	248	378	406	370	276
b. Posición de cambio de la banca	587	590	642	635	700
Flujos promedio diario con el público:					
I. Ventas a futuro	-4	9	4	-3	-1
Nuevas ventas	11	19	24	29	48
Vencimientos	15	10	20	32	49
II. Compras a futuro	-3	5	1	-1	-2
Nuevas compras	12	15	15	8	10
Vencimientos	15	10	14	9	12
III. Compras netas al contado	3	2	-10	21	47
Compras	78	74	62	111	143
Ventas	75	72	72	90	96

Mercados internacionales

El martes 23 de abril, la cotización del oro se situó en US\$ 302,7 por onza troy, lo que representa un aumento de 1,7 por ciento respecto al 16 de abril, debido a los problemas en el Medio Oriente. De otro lado, la cotización de la plata presentó un incremento de 2,7 por ciento, alcanzando los US\$ 4,58 por onza troy.

Cotización del Oro

(Enero 2001 - Abril 2002)

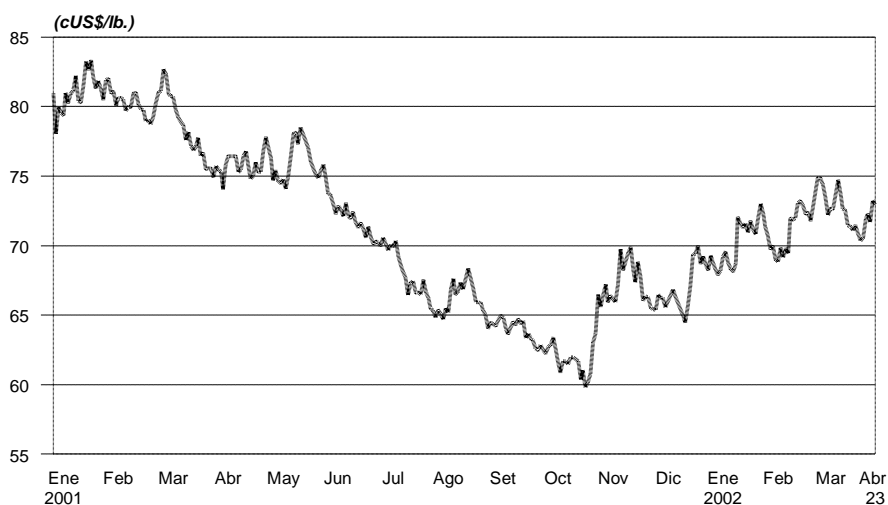


A la misma fecha, la cotización del cobre alcanzó los 72,9 centavos de US\$ por libra, presentando un aumento de 3,3 por ciento debido a una mayor demanda, promovida por las crecientes expectativas acerca de la recuperación de la actividad económica mundial. En similar período, la cotización del zinc registró un incremento de 1,4 por ciento.

BANCO CENTRAL DE RESERVA DEL PERÚ

Cotización del Cobre

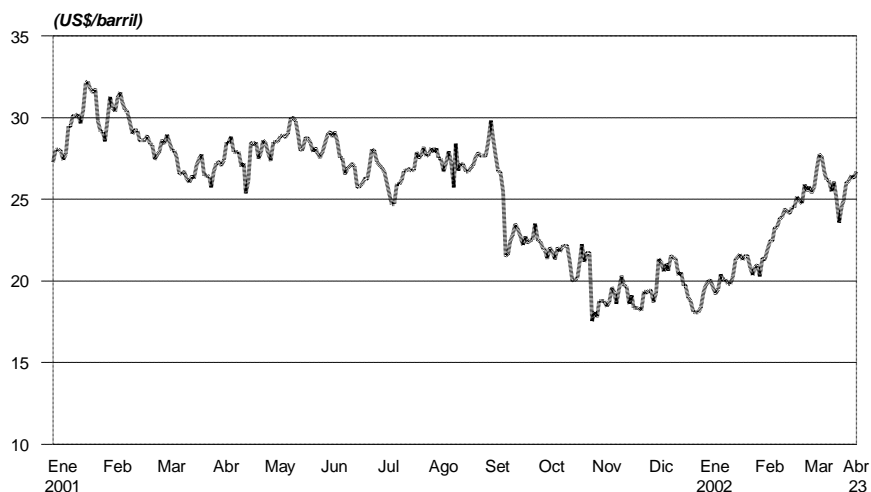
(Enero 2001 - Abril 2002)



Por su parte, la cotización del petróleo West Texas Intermediate (WTI) llegó a los US\$ 26,7 por barril, registrando un aumento de 7,9 por ciento, debido a la caída en los inventarios de crudo de Estados Unidos, lo cual se debería a la interrupción de las exportaciones por parte de Irak y la suspensión temporal de las exportaciones venezolanas.

Cotización del Petróleo

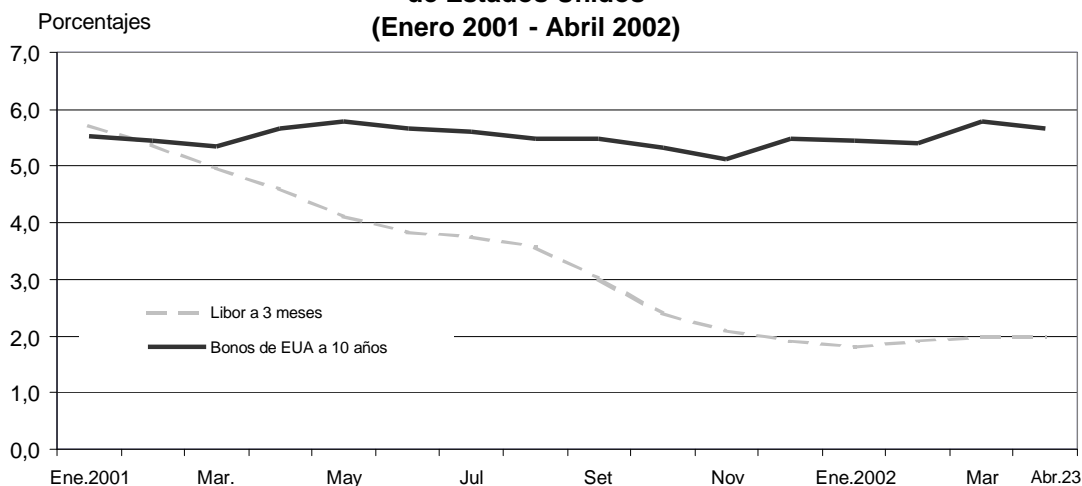
(Enero 2001 - Abril 2002)



Entre el 16 y el 23 de abril, la tasa de interés Libor a 3 meses registró una ligera disminución, al pasar de 1,97 a 1,94 por ciento. Asimismo, el rendimiento de los Bonos del Tesoro Norteamericano a diez años cayó, al pasar de 5,194 a 5,166 por ciento, debido a que la tendencia a la baja del mercado bursátil de EUA habría elevado la demanda por títulos de renta fija.

BANCO CENTRAL DE RESERVA DEL PERÚ

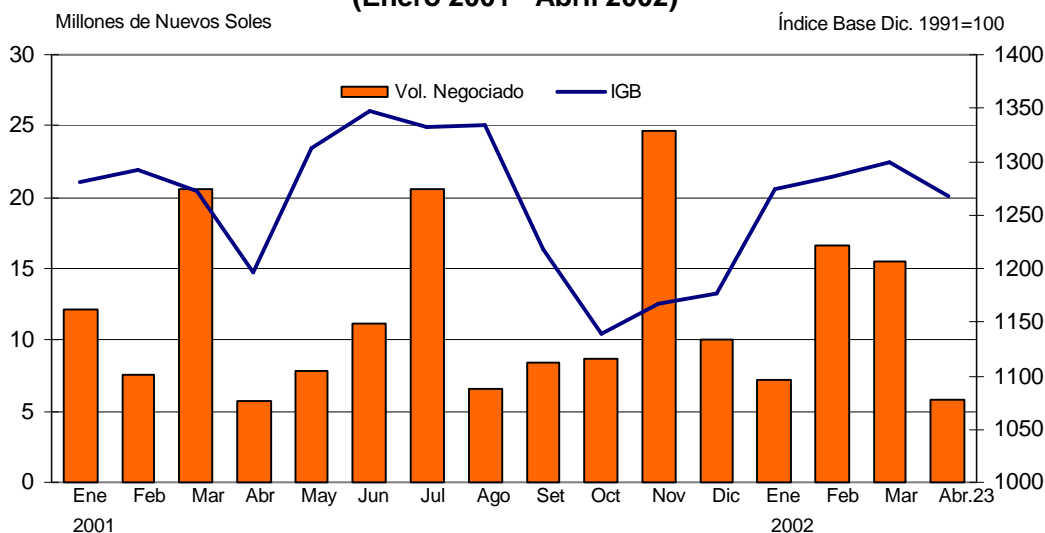
Libor y Tasa de Interés de Bonos del Tesoro de Estados Unidos (Enero 2001 - Abril 2002)



Índice General Bursátil disminuyó 2,5 por ciento

Al 23 de abril, los Índices General y Selectivo de la Bolsa de Valores de Lima disminuyeron en 2,5 por ciento en ambos casos, con relación al cierre de marzo, registrando en lo que va del año aumentos de 7,7 y 5,6 por ciento.

Indicadores Bursátiles (Enero 2001 - Abril 2002)



Lima, 26 de abril del 2002

El Resumen Informativo se publica todos los viernes y contiene un adelanto de las principales estadísticas que figuran en el Boletín Semanal del BCR que se distribuye los días lunes. Su distribución se realiza tanto por correo electrónico cuanto por facsímil. La primera vía es gratuita y puede solicitarse enviando un mensaje a jcava@bcpr.gob.pe. La segunda vía tiene un costo mensual de S/. 12 para el Perú y de US\$ 49 para el extranjero y puede ser solicitada al teléfono: (51-1) 4276250 anexo 3817.

Indicadores Económicos / Economic Indicators

	2001					2002							
	NOV.	DIC.	ENE.	FEB.	27 Mar.	MAR.	17 Abr.	18 Abr.	19 Abr.	22 Abr.	23 Abr.	ABR.	
RESERVAS INTERNACIONALES (Mills. US\$) / INTERNATIONAL RESERVES	Var.												
Posición de cambio / <i>Net international position</i>	2 828	2 915	2 926	3 001	3 020	19	3 094	3 097	3 100	3 106	3 107	87	
Reservas internacionales netas / <i>Net international reserves</i>	8 768	8 613	8 667	9 028	8 786	-242	9 318	9 310	9 317	9 314	9 306	520	
Depósitos del sistema financiero en el BCR / <i>Financial system deposits at BCR</i>	3 394	3 196	3 245	3 111	2 967	-143	3 459	3 453	3 459	3 455	3 457	489	
Empresas bancarias / <i>Banks</i>	3 196	2 945	3 011	2 891	2 737	-154	3 228	3 226	3 229	3 225	3 225	488	
Banco de la Nación / <i>Banco de la Nación</i>	164	0	201	185	195	11	195	191	194	194	195	0	
Sector privado / <i>Private sector</i>	34	33	33	35	35	0	36	36	37	36	36	1	
Depósitos del sector público en el BCR / <i>Public sector deposits at BCR</i>	2 586	2 536	2 520	2 944	2 822	-122	2 777	2 773	2 770	2 766	2 752	-70	
Depósitos de privatización	170	139	138	14	17	3	18	18	18	18	19	2	
Otros depósitos / <i>Other *</i>	2 415	2 397	2 382	2 930	2 806	-125	2 759	2 755	2 752	2 748	2 734	-72	
OPERACIONES CAMBIARIAS BCR (Mili. US\$) / BCR FOREIGN OPERATIONS	Acum.	Acum.	Acum.	Acum.		Acum.						Acum.	
Origen externo de la emisión primaria / <i>External origin of the monetary base</i>	90	79	0	-1	-0	3	5	-0	5	5	3	83	
Compras netas en Mesa de Negociación / <i>N et purchases of foreign currency</i>	91	58	0	0	0	0	5	0	5	5	3	83	
Operaciones swaps netas / <i>Net swap operations</i>	0	0	0	0	0	0	0	-0	0	0	0	0	
Operaciones con el Sector Público / <i>Public sector</i>	0	21	0	0	0	0	0	0	0	0	0	0	
TIPO DE CAMBIO (S/. por US\$) / EXCHANGE RATE	Prom.	Prom.	Prom.	Prom.		Prom.						Prom.	
Compra interbancario / <i>Interbank b</i>	3,439	3,435	3,460	3,477	3,445	3,455	3,429	3,429	3,427	3,428	3,432	3,438	
Venta Interbancario <i>Interbank Ask</i>	Apertura / <i>Opening</i>	3,439	3,436	3,460	3,479	3,447	3,457	3,428	3,432	3,429	3,427	3,433	3,440
	Mediodía / <i>Midday</i>	3,440	3,436	3,463	3,478	3,445	3,456	3,432	3,430	3,428	3,430	3,432	3,440
	Cierre / <i>Close</i>	3,440	3,436	3,462	3,478	3,445	3,456	3,431	3,429	3,428	3,432	3,434	3,439
	Promedio / <i>Average</i>	3,439	3,436	3,461	3,478	3,445	3,456	3,430	3,430	3,428	3,429	3,432	3,439
Sistema bancario (SBS) <i>Banking System</i>	Compra / <i>Bid</i>	3,437	3,434	3,459	3,476	3,445	3,455	3,430	3,431	3,427	3,428	3,430	3,439
	Venta / <i>Ask</i>	3,441	3,437	3,461	3,478	3,446	3,457	3,431	3,433	3,430	3,429	3,431	3,440
Índice de tipo de cambio real (1994 = 100) / <i>Real exchange rate Index (1994 = 100)</i>	100,5	100,7	100,7	99,0		98,7							
INDICADORES MONETARIOS / MONETARY INDICATORS													
Moneda nacional / Domestic currency													
Emisión Primaria <i>Monetary base</i>	(Var. % mensual) / (% monthly change)	-0,8	14,4	-7,8	0,7	2,0	2,0						
	(Var. % últimos 12 meses) / (% 12-month change)	8,0	7,9	10,8	13,9	16,1	16,1						
Oferta monetaria <i>Money Supply</i>	(Var. % mensual) / (% monthly change)	3,2	8,7	-2,3	1,6								
	(Var. % últimos 12 meses) / (% 12-month change)	10,8	14,0	16,0	19,5								
Crédito sector privado <i>Crédit to the private sector</i>	(Var. % mensual) / (% monthly change)	1,2	0,8	-0,5	2,8								
	(Var. % últimos 12 meses) / (% 12-month change)	0,8	1,9	1,6	5,3								
TOSE saldo promedio (Var.% mensual) / <i>TOSE average balance (% monthly change)</i>		3,1	4,3	-1,0	2,6	-0,5	-0,5	-0,6	-0,8	-0,8	-1,3	-1,0	
Superávit de encaje promedio (% respecto al TOSE) / <i>Average reserve surplus (% of TOSE)</i>		0,4	0,7	0,4	0,2	0,3	0,3	0,9	0,9	0,8	0,7	0,7	
Cuenta corriente de los bancos (saldo Mill. S./) / <i>Banks' current account (balance)</i>		106	165	160	189	55	205	261	218	207	105	20	
Créditos por regulación monetaria (millones de S./) / <i>Rediscounts (Millions of S./)</i>		0	0	0	0	0	0	0	0	0	0	0	
Depósitos públicos en el BCR (millones S./) / <i>Public sector deposits at the BCR (Mills.S./)</i>		560	195	252	501	302	302	665	673	636	639	588	
Certificados de Depósitos BCRP (saldo Mill.S./) / <i>CDBCRP balance (Millions of S./)</i>		2 025	1 840	2 350	2 185	2 250	2 250	1 995	1 995	1 975	2 050	2 150	
Operaciones de reporte (saldo Mill. S./) / <i>repos (Balance millions of S./)</i>		37	0	25	355	95	95	0	0	0	0	0	
Tasa de interés (%) <i>Interest rates (%)</i>	Préstamos y descuentos hasta 360 días / <i>Loans & discount Interbancaria / Interbank</i>	16,8	17,2	16,5	16,1	14,3	15,5	14,2	14,3	14,3	14,5	14,7	14,5
	Interbancaria / <i>Interbank</i>	3,5	3,1	2,7	2,6	2,7	2,5	2,5	2,5	2,5	2,4	2,5	2,5
	Preferencial para descuento 90 días / <i>Prime rate</i>	15,2	n.d.	n.d.	n.d.	n.d.	n.d.	n.d.	n.d.	n.d.	n.d.	n.d.	n.d.
	Preferencial corporativa a 90 días / <i>Corporate Prime</i>	6,3	5,0	4,3	3,9	3,9	3,9	3,7	3,7	3,7	3,7	3,7	3,8
	Operaciones de reporte con CDBCRP / <i>CDBCRP repos</i>	6,0	s.m.	3,0	3,1	2,7	2,7	s.m.	s.m.	s.m.	s.m.	s.m.	s.m.
	Créditos por regulación monetaria / <i>Rediscounts</i>	s.m.	s.m.	s.m.	s.m.	s.m.	s.m.	s.m.	s.m.	s.m.	s.m.	s.m.	s.m.
	Del saldo de CDBCRP / <i>CDBCRP balance</i>	9,1	7,6	6,6	6,0	5,4	5,4	5,5	5,5	5,5	5,4	5,3	
Moneda extranjera / foreign currency													
Crédito sector privado <i>Crédit to the private sector</i>	(Var. % mensual) / (% monthly change)	-0,4	1,1	-1,8	0,9								
	(Var. % últimos 12 meses) / (% 12-month change)	-5,4	-3,4	-3,5	-2,5								
TOSE saldo promedio (Var.% mensual) / <i>TOSE average balance (% monthly change)</i>		1,5	-1,9	-1,3	-0,4	-1,4	-1,4	0,6	0,7	0,4	0,4	0,0	
Superávit de encaje promedio (% respecto al TOSE) / <i>Average reserve surplus (% of TOSE)</i>		0,1	0,1	0,1	0,1	0,2	0,2	-0,8	-0,4	0,4	0,6	0,7	
Créditos por regulación monetaria (millones de US dólares) / <i>Rediscounts</i>		0	0	0	0	0	0	0	0	0	0	0	
Tasa de interés (%) <i>Interest rates (%)</i>	Préstamos y descuentos hasta 360 días / <i>Loans & discount Interbancaria / Interbank</i>	10,7	8,7	8,5	8,6	8,6	8,7	8,6	8,6	8,6	8,5	8,5	8,6
	Interbancaria / <i>Interbank</i>	2,7	2,1	1,8	1,9	1,8	2,1	2,1	2,6	2,0	2,0	1,8	2,0
	Preferencial para descuento 90 días / <i>Prime rate</i>	9,0	n.d.	n.d.	n.d.	n.d.	n.d.	n.d.	n.d.	n.d.	n.d.	n.d.	n.d.
	Preferencial corporativa a 90 días / <i>Corporate Prime</i>	3,2	3,1	2,9	2,9	2,9	2,9	2,8	2,8	2,8	2,8	2,8	2,9
	Créditos por regulación monetaria / <i>Rediscounts</i>	s.m.	s.m.	s.m.	s.m.	s.m.	s.m.	s.m.	s.m.	s.m.	s.m.	s.m.	
INDICADORES BURSÁTILES / STOCK MARKET INDICES	Acum.	Acum.	Acum.	Acum.		Acum.						Acum.	
Índice General Bursátil (Var. %) / <i>General Index (% change)</i>	2,5	0,8	8,3	0,9	-0,5	1,1	0,0	-0,1	0,1	-0,3	-0,4	-2,5	
Índice Selectivo Bursátil (Var. %) / <i>Blue Chip Index (% change)</i>	2,6	0,6	5,5	0,7	-0,5	2,0	0,3	0,1	0,1	-0,4	-0,5	-2,5	
Monto negociado en acciones (Mill. S./) - Prom. diario	24,7	10,1	7,2	16,9	13,9	15,5	6,1	3,3	10,0	8,0	6,4	5,9	
INFLACIÓN (%) / INFLATION (%)													
Inflación mensual / <i>Monthly</i>	-0,49	-0,09	-0,52	-0,04		0,54							
Inflación últimos 12 meses / % <i>12 months change</i>	0,12	-0,13	-0,83	-1,11		-1,08							
GOBIERNO CENTRAL (Mili. S./) / CENTRAL GOVERNMENT (Mills. Of S./)													
Resultado primario / <i>Primary balance</i>	-135	-1 006	476	-228									
Ingresos corrientes / <i>Current revenue</i>	2 231	2 174	2 354	1 883									
Gastos no financieros / <i>Non-financial expenditure</i>	2 377	3 269	1 899	2 131									
COMERCIO EXTERIOR (Mills. US\$) / FOREIGN TRADE (Mills. Of US\$)													
Balanza Comercial / <i>Trade balance</i>	-4	51	-55	-26									
Exportaciones / <i>Exports</i>	579	600	519	501									
Importaciones / <i>Imports</i>	583	550	575	526									
PRODUCTO BRUTO INTERNO (Índice 1994=100) / GROSS DOMESTIC PRODUCT													
Variac. %, respecto al mismo mes del año anterior / <i>Annual rate of growth</i>	2,1	4,1	3,9	3,3									
COTIZACIONES INTERNACIONALES / INTERNATIONAL QUOTATIONS	Prom.	Prom.	Prom.	Prom.		Prom.						Prom.	
LIBOR a tres meses (%) / <i>LIBOR 3-month (%)</i>	2,1	1,9	1,8	1,9	2,0	2,0	1,9	1,9	1,9	1,9	1,9	2,0	
Dow Jones (Var %) / (% change)	8,5	2,9	-2,1	1,9	0,8	3,2	-0,8	-0,2	0,5	-1,2	-0,5	-3,0	
Rendimiento de los U.S. Treasuries (30 años) / <i>U.S. Treasuries yield (30 years)</i>	5,1	5,5	5,5	5,4	5,8	5,7	5,7	5,7	5,7	5,7	5,7	5,7	
Stripped spread del EMBI+ PERÚ (pbs) / <i>EMBI+ PERU stripped spread (basis points)</i>	581	511	480	478	416	424	438	442	441	444	455	434	

* Incluye depósitos de Promocpepi, Fondo de Estabilización Fiscal (FEF), Cofide, fondos administrados por la ONP; y otros depósitos del MEF. El detalle se presenta en el cuadro No.18 del Boletín Semanal.

Fuente: BCR, INEI, Aduanas, Banco de la Nación, BVL, Sunat, SBS, Reuters y Bloomberg.