

# BANCO CENTRAL DE RESERVA DEL PERÚ

## RESUMEN INFORMATIVO N° 39

### 28 de setiembre del 2001

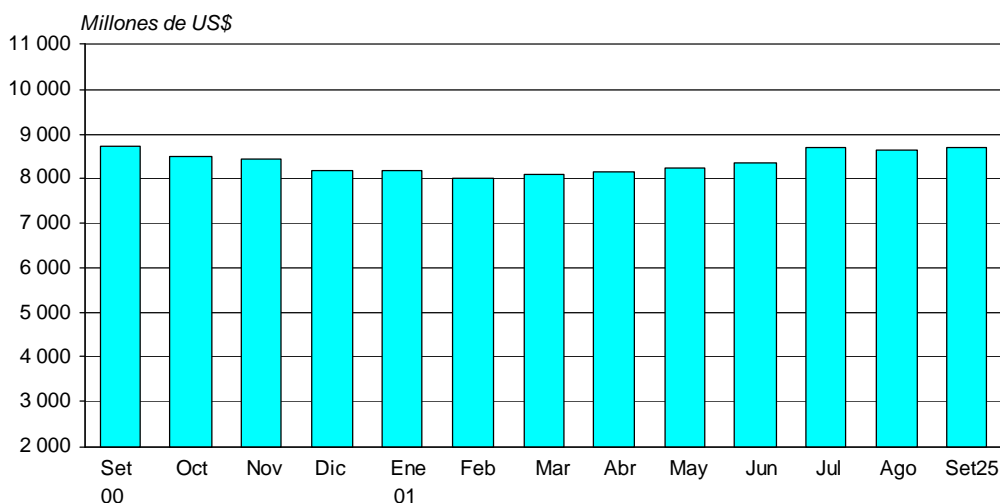
#### Contenido

*RIN aumentan en US\$ 17 millones*  
*Cuenta corriente de la banca en el BCRP en S/. 149 millones*  
*Saldo promedio de la emisión primaria en S/. 5 150 millones*  
*Tasas de interés interbancarias*  
*Margen de los bonos Brady peruanos en 6,2 por ciento*  
*Tipo de cambio en S/. 3,49*  
*Cuentas monetarias al 7 de setiembre*  
*Índice General Bursátil disminuye 8,7 por ciento*

#### ***RIN aumentan en US\$ 17 millones***

Al 25 de setiembre, las RIN del BCRP totalizaron US\$ 8 677 millones, superiores en US\$ 17 millones a las registradas a fines de agosto. Ello obedeció a mayores depósitos del sistema financiero en el BCRP (US\$ 17 millones), rendimiento de inversiones (US\$ 15 millones) y otras compras de moneda extranjera (US\$ 1 millón), lo que se vio contrarrestado por los retiros de depósitos del sector público (US\$ 10 millones) y del Fondo de Seguro de Depósitos (US\$ 6 millones). A la misma fecha, la posición de cambio llegó a US\$ 2 631 millones, superior en US\$ 4 millones a la de fines de agosto.

#### **Reservas Internacionales Netas del BCRP (setiembre 2000 - setiembre 2001)**



#### ***Cuenta corriente de la banca en el BCRP en S/. 149 millones***

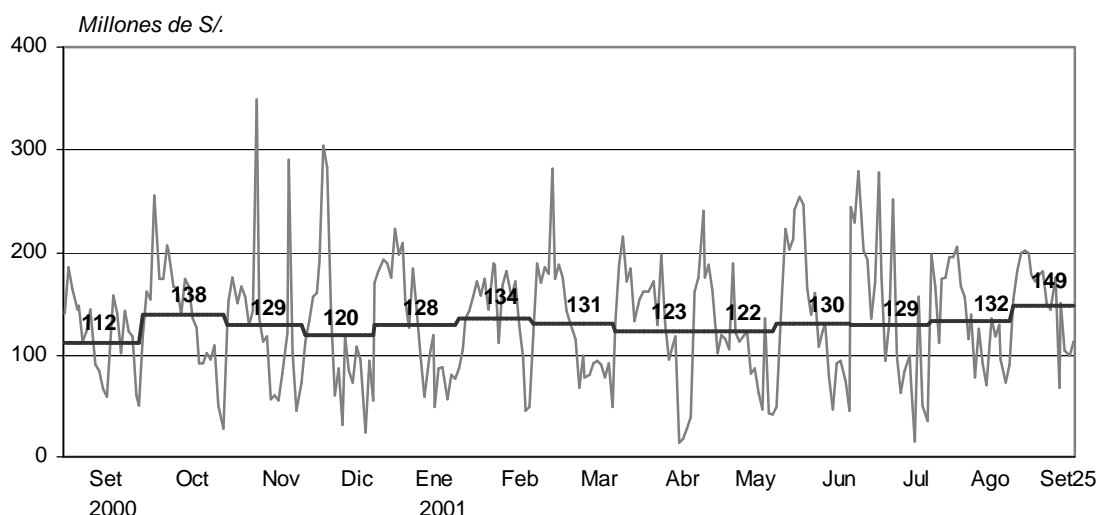
Entre el 1 y el 25 de setiembre, el saldo total de las cuentas corrientes de la banca en el BCRP registraron un promedio de S/. 149 millones diarios. Para el promedio del mes de setiembre el Banco Central ha anunciado una meta para esta variable en el rango de S/. 130 a S/. 140 millones por día.

Los días 19 y 20 de setiembre se subastó CDBCRP por S/. 40 y S/. 25 millones a 14 semanas y 6 meses, respectivamente, a una tasa de interés promedio de 7,8 y 7,9 por ciento. Asimismo, los días 21 y 25 se realizó dos compras temporales de Certificados de Depósito del BCRP (CDBCRP) y Bonos del Tesoro Público por un total de S/. 255 millones a una tasa de interés promedio ponderada de 6,2 por ciento.

**Evolución de la cuenta corriente de la banca en el BCRP:  
Promedio diario  
(Millones de S/.)**

	Cuenta corriente al cierre de operaciones del día anterior	Operaciones de la banca con el Banco de la Nación	Vencimientos de Certificados del BCRP	Vencimientos de otras operaciones de la banca con el BCRP	Transferencia de billetes a las cuentas corrientes de la banca	Cuenta corriente antes de las operaciones del BCRP	Operaciones del BCRP	Cuenta corriente al cierre de operaciones	Tasa de interés interbancaria en S/.
	1	2	3	4	5	6=1+2+3+4+5	7	8=6+7	
Setiembre 2000	116	-31	31	-16	46	149	-32	112	13,3
Diciembre	120	-38	41	-107	20	38	83	120	11,4
Enero 2001	128	-41	10	-84	58	77	58	128	10,8
Febrero	135	-27	27	-30	38	157	-9	134	11,0
Marzo	131	-34	16	-13	37	137	-7	131	10,3
Abril	124	-73	16	-353	40	-243	368	123	12,5
Mayo	122	-28	14	-157	48	-2	125	122	12,7
Junio	130	-34	18	-50	37	113	29	130	16,0
Julio	129	-30	31	-20	25	151	-6	129	8,4
Agosto	130	-32	5	23	50	180	-44	132	5,7
Setiembre 1 - 25	149	-46	12	-5	41	157	-1	149	5,7

**Cuenta Corriente de la Banca en el BCRP  
(setiembre 2000 - setiembre 2001)**



***Saldo promedio de la emisión primaria en S/. 5 150 millones***

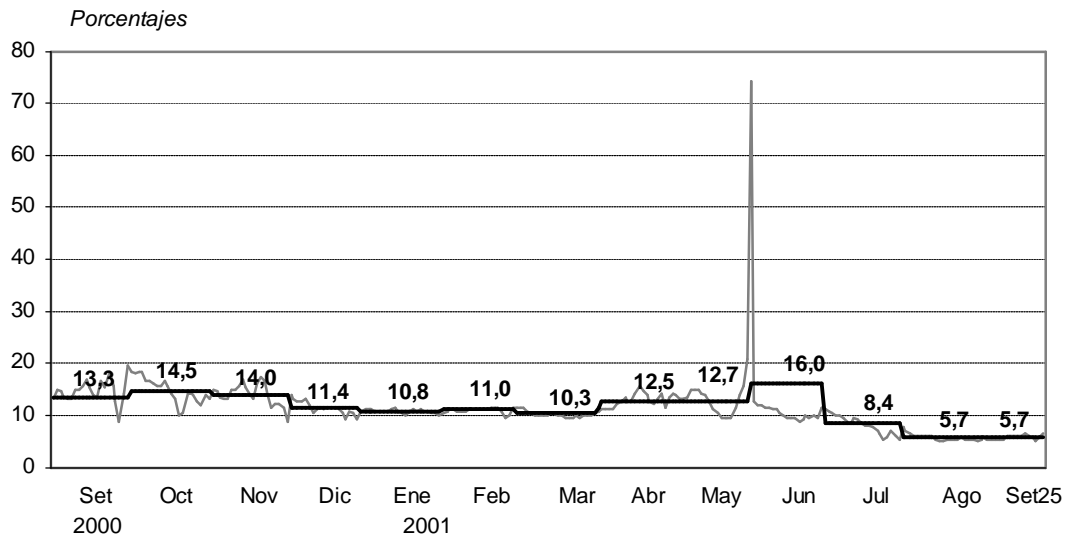
Entre el 1 y el 25 de setiembre, la emisión primaria registró un saldo promedio diario de S/. 5 150 millones, inferior en 2,7 por ciento al promedio de agosto y mayor en 4,2 por ciento que el promedio de setiembre del 2000. Al día 25, la emisión primaria puntual fue de S/. 5 048 millones, 2,8 por ciento menor (S/. 144 millones) al registrado a fines de agosto, debido a mayores depósitos del sector público (S/. 274 millones), colocaciones netas de CDBCRP (S/. 90 millones), y mayores depósitos del Fondo de Seguro de Depósitos (S/. 5 millones), lo que fue contrarrestado por operaciones de compra temporal de CDBCRP y bonos del Tesoro Público (S/. 185 millones), intereses pagados y otros gastos (S/. 22 millones), la cancelación de depósitos *overnight* en moneda nacional (S/. 15 millones) y compras de moneda extranjera a organismos internacionales (S/. 3 millones).

### *Tasas de interés interbancarias*

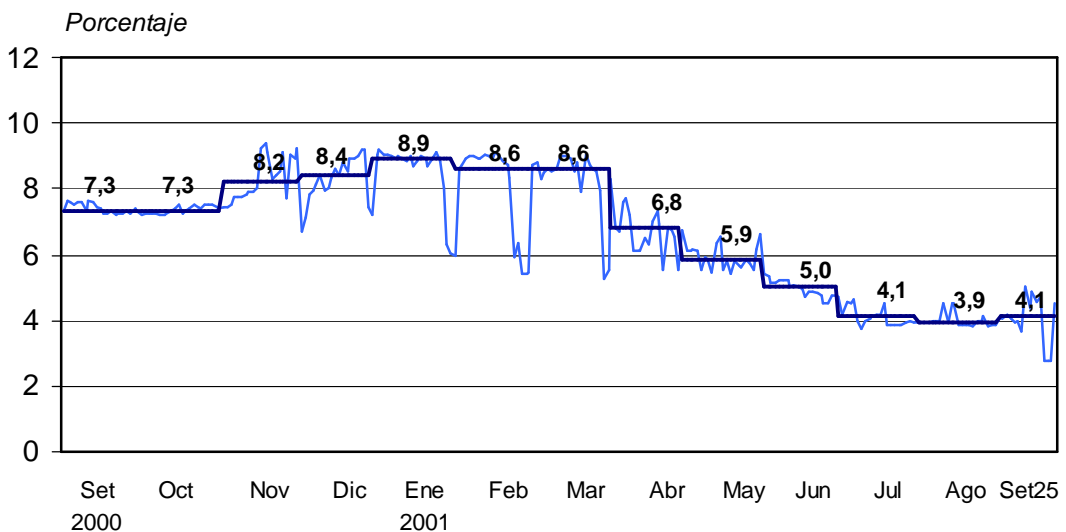
La tasa de interés interbancaria promedio en moneda nacional fue de 5,7 por ciento entre el 1 y el 25 de setiembre, similar al promedio de agosto. La tasa de interés interbancaria en moneda extranjera se ubica en 4,1 por ciento, mayor al promedio del mes anterior (3,9 por ciento).

El 25 de setiembre, la tasa interbancaria en moneda nacional y extranjera fue de 6,5 y 4,5 por ciento, respectivamente, superiores a las registradas a fines de agosto (5,5 y 3,9 por ciento).

**Tasa Interbancaria en moneda nacional  
(setiembre 2000 - setiembre 2001)**



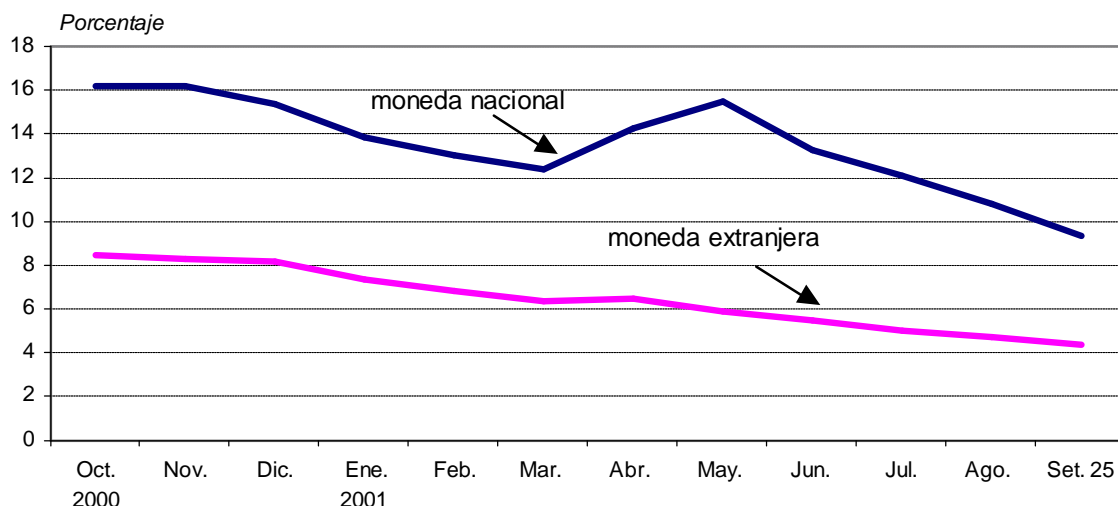
**Tasa de interés interbancaria en moneda extranjera  
(setiembre 2000 - setiembre 2001)**



## *Bajan tasas de interés activas en moneda nacional y extranjera*

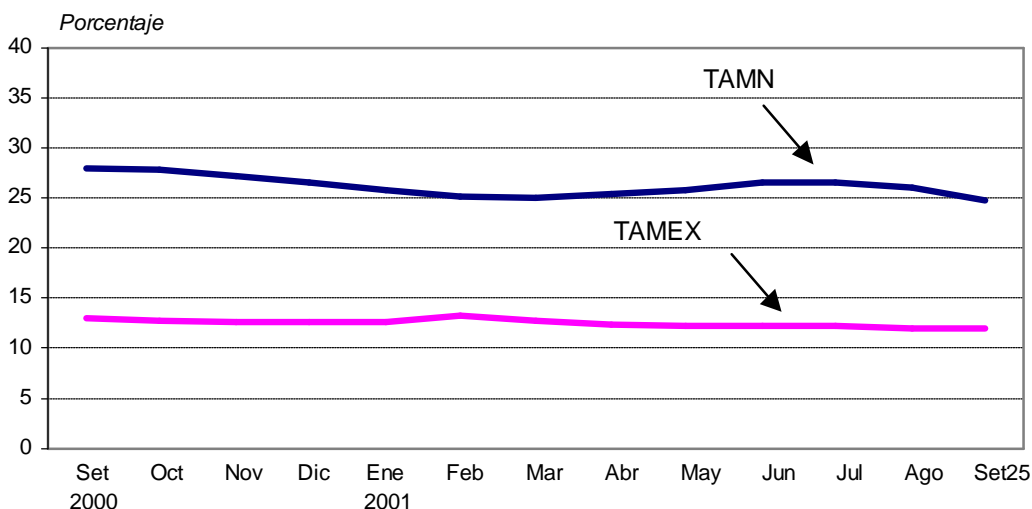
Al 25 de setiembre, la tasa de interés preferencial corporativa en moneda nacional para préstamos a 90 días en la modalidad de avance en cuenta corriente, para clientes de menor riesgo, fue de 9,4 por ciento en promedio, inferior a la registrada el mes anterior (10,8 por ciento). En moneda extranjera, dicha tasa fue de 4,4 por ciento, menor también a la promedio de agosto (4,7 por ciento).

**Tasa de interés preferencial corporativa en moneda nacional y moneda extranjera (octubre 2000 - setiembre 2001)**



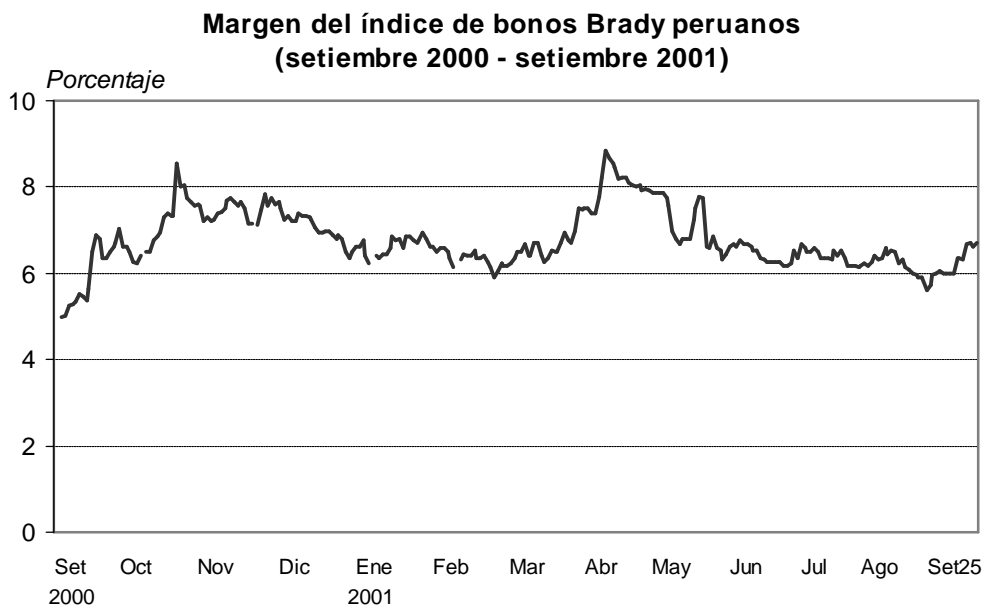
Entre el 1 y el 25 de setiembre, la tasa de interés activa en moneda nacional (TAMN) fue de 24,8 por ciento en promedio, inferior a la registrada el mes anterior (26,1 por ciento), en tanto que la tasa de interés en moneda extranjera (TAMEX) fue de 12,0 por ciento, ligeramente menor que la del mes precedente (12,1 por ciento).

**Tasas de interés activas en moneda nacional y extranjera (setiembre 2000 - setiembre 2001)**



## *Margen de los bonos peruanos en 6,2 por ciento*

Entre el 1 y el 25 de setiembre, el promedio del diferencial de rendimientos (*spread*) entre los bonos Brady peruanos respecto de los bonos del Tesoro estadounidense -una aproximación al riesgo país percibido por los inversionistas- registró un valor de 6,2 por ciento, ligeramente menor al registrado en agosto (6,3 por ciento). El 25 de setiembre, el *spread* alcanzado fue de 6,7 por ciento, mayor al obtenido al final del mes anterior (5,9 por ciento).



## *Tipo de cambio en S/. 3,49*

El 25 de setiembre, el tipo de cambio bancario promedio venta fue de S/. 3,49, registrando una disminución de 0,3 por ciento, respecto al martes 19.

El saldo neto de las ventas de dólares a futuro de la banca ha disminuido de US\$ 596 millones en agosto a US\$ 582 millones al 25 de setiembre, en tanto que la posición de cambio de la banca aumentó de US\$ 446 millones a US\$ 476 millones en similar periodo.

### OPERACIONES CAMBIARIAS DE LAS EMPRESAS BANCARIAS CON EL PÚBLICO: PROMEDIO DIARIO (Millones de US\$)

	Diciembre 2000	Junio 2001	Julio	Agosto	Setiembre 1-25
<b>Saldos al cierre del período:</b>					
<b>a. Saldo de ventas netas a futuro (i-ii)</b>	<b>440</b>	<b>509</b>	<b>599</b>	<b>596</b>	<b>582</b>
i. Ventas a futuro al público	653	979	1122	1065	1059
ii. Compras a futuro al público	213	470	523	470	477
<b>b. Posición de cambio de la banca</b>	<b>630</b>	<b>600</b>	<b>462</b>	<b>446</b>	<b>476</b>
<b>Flujos:</b>					
<b>I. Ventas a futuro al público</b>	<b>0</b>	<b>-2</b>	<b>4</b>	<b>-3</b>	<b>-1</b>
Nuevas ventas	12	16	19	12	13
Vencimientos	12	18	14	15	14
<b>II. Compras a futuro al público</b>	<b>-2</b>	<b>2</b>	<b>0</b>	<b>-3</b>	<b>-1</b>
Nuevas compras	6	13	10	9	10
Vencimientos	8	11	10	12	11
<b>III. Compras netas al contado</b>	<b>0</b>	<b>6</b>	<b>3</b>	<b>3</b>	<b>4</b>
Compras	87	84	80	76	78
Ventas	87	78	77	73	74

## Cuentas monetarias al 7 de setiembre

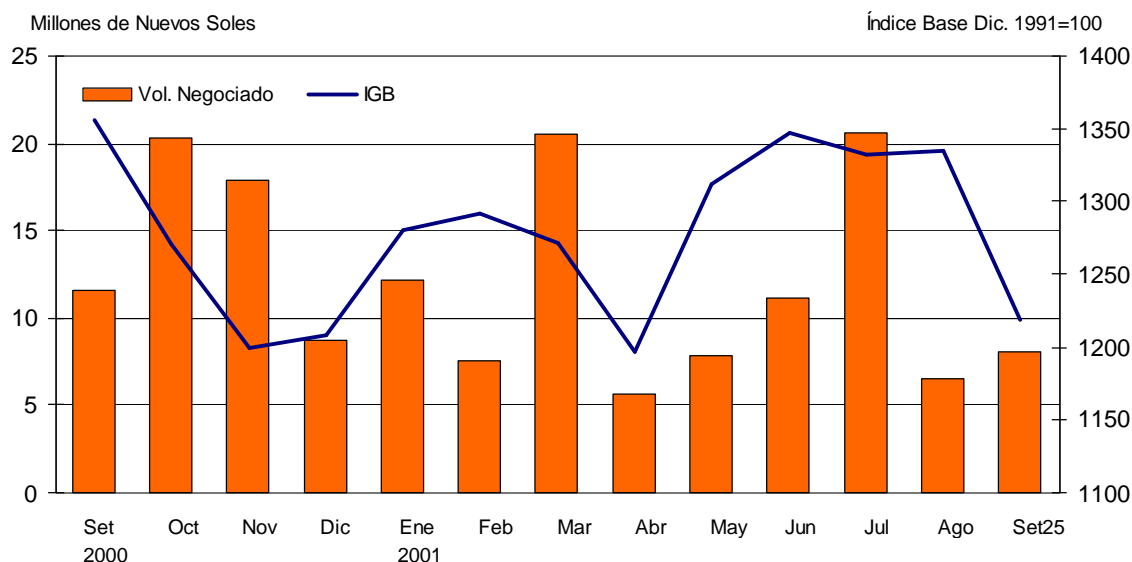
Entre el 7 de agosto y el 7 de setiembre, la liquidez en moneda nacional aumentó 0,7 por ciento (S/. 97 millones) alcanzando un saldo de S/. 14 632 millones. De esta manera, la liquidez en moneda nacional mostró un crecimiento a 12 meses de 8,9 por ciento. En el mes, el crédito al sector privado en moneda nacional aumentó 0,7 por ciento (S/. 60 millones), siendo su saldo de S/. 8 899 millones. Con ello, el crédito al sector privado mostró un crecimiento a 12 meses de 4,6 por ciento.

La liquidez en moneda extranjera aumentó 0,5 por ciento (US\$ 44 millones) durante las últimas cuatro semanas (crecimiento anual de 3,3 por ciento), alcanzando un saldo de US\$ 9 680 millones. Los pasivos externos de corto plazo de las empresas bancarias disminuyeron 7,7 por ciento (US\$ 124 millones), siendo su saldo de US\$ 1 488 millones. El crédito al sector privado en moneda extranjera descendió 1,5 por ciento (US\$ 173 millones), alcanzando un saldo de US\$ 11 170 millones, similar al de igual fecha hace doce meses.

## Índice General Bursátil disminuye 8,7 por ciento

Al 25 de setiembre, el Índice General de la Bolsa de Valores de Lima disminuyó en 8,7 por ciento con relación al de fin de agosto, en tanto que el Selectivo lo hizo en 8,2 por ciento. Durante el presente año, el índice general ha aumentado 0,8 por ciento, mientras que el Selectivo disminuyó 2,2 por ciento.

**Indicadores Bursátiles  
(setiembre 2000 - setiembre 2001)**



**Lima, 28 de setiembre del 2001**

El Resumen Informativo se publica todos los viernes y contiene un adelanto de las principales estadísticas que figuran en el Boletín Semanal del BCRP que se distribuye los días lunes. Su distribución se realiza tanto por correo electrónico cuanto por facsímil. La primera vía es gratuita y puede solicitarse enviando un mensaje a [acorales@bcrp.gob.pe](mailto:acorales@bcrp.gob.pe). La segunda vía tiene un costo mensual de S/. 12 para el Perú y de US\$ 49 para el extranjero y puede ser solicitada al teléfono: (51-1) 4276250 anexo 3817.

Indicadores Económicos / Economic Indicators		2001													
		2000	2001												
		DIC.	ABR.	MAY.	JUN.	JUL.	31 Ago.	AGO.	19 Set.	20 Set.	21 Set.	24 Set.	25 Set.	SET.	
<b>RESERVAS INTERNACIONALES (Mills. US\$) / INTERNATIONAL RESERVES</b>		Var.													
Posición de cambio / Net international position		2 624	2 597	2 577	2 589	2 602	2 627	25	2 631	2 632	2 629	2 630	2 631	4	
Reservas internacionales netas / Net international reserves		8 180	8 127	8 226	8 342	8 700	8 660	-40	8 781	8 779	8 777	8 745	8 677	17	
Depósitos del sistema financiero en el BCRP / Financial system deposits at BCRP		2 952	2 935	2 958	3 026	3 313	3 350	37	3 461	3 464	3 464	3 436	3 367	17	
Empresas bancarias / Banks		2 762	2 784	2 833	2 874	3 177	3 166	-11	3 258	3 265	3 266	3 240	3 169	3	
Banco de la Nación / Banco de la Nación		168	123	97	124	109	156	47	174	170	169	167	169	13	
Sector privado / Private sector		22	28	28	28	27	28	1	29	29	29	30	29	2	
Depósitos del sector público en el BCRP / Public sector deposits at BCRP		2 694	2 648	2 758	2 768	2 814	2 717	-97	2 713	2 713	2 713	2 708	2 708	-10	
Depósitos de privatización		159	185	188	195	212	215	3	196	196	196	184	184	-31	
Otros depósitos / Other *		2 535	2 463	2 570	2 574	2 602	2 502	-100	2 517	2 517	2 517	2 524	2 524	21	
<b>OPERACIONES CAMBIARIAS BCRP (Mills. US\$) / BCRP FOREIGN OPERATIONS</b>		Acum.													
Origen externo de la emisión primaria / External origin of the monetary base		21	-57	-29	-1	-1	0	-1	2	-2	0	-0	0	1	
Compras netas en Mesa de Negociación / Net purchases of foreign currency		0	-27	-32	0	0	0	0	0	0	0	0	0	0	
Operaciones swaps netas / Net swap operations		1	0	3	-2	-1	0	0	2	-2	0	0	0	0	
Operaciones con el Sector Público / Public sector		20	-30	0	0	0	0	0	0	0	0	0	0	0	
<b>TIPO DE CAMBIO (\$/ por US\$) / EXCHANGE RATE</b>		Prom.													
Compra interbancario/Interbank		Promedio / Average													
		3,519	3,560	3,601	3,529	3,502	3,480	3,491	3,500	3,500	3,501	3,491	3,484	3,491	
Apertura / Opening		3,520	3,560	3,603	3,534	3,505	3,484	3,493	3,500	3,502	3,501	3,495	3,487	3,492	
Mediodía / Midday		3,521	3,562	3,603	3,531	3,504	3,481	3,493	3,501	3,500	3,501	3,491	3,487	3,492	
Cierre / Close		3,520	3,561	3,602	3,529	3,503	3,480	3,493	3,501	3,501	3,501	3,491	3,483	3,492	
Interbank Ask		Promedio / Average													
		3,520	3,561	3,602	3,531	3,504	3,481	3,493	3,501	3,501	3,501	3,492	3,486	3,492	
Sistema bancario (SBS) / Banking System		Compra / Bid													
		3,518	3,557	3,598	3,529	3,502	3,480	3,490	3,497	3,500	3,499	3,493	3,486	3,490	
Venta / Ask		3,521	3,560	3,602	3,533	3,505	3,483	3,493	3,501	3,502	3,502	3,494	3,490	3,492	
Índice de tipo de cambio real (1994 = 100) / Real exchange rate Index (1994 = 100)		105,2	104,4	105,4	102,6	101,1								102,3	
<b>INDICADORES MONETARIOS / MONETARY INDICATORS</b>															
<b>Moneda nacional / Domestic currency</b>															
Emisión Primaria / Monetary base		(Var. % mensual) / (% monthly change)													
		14,6	4,4	-4,1	1,1	9,7	-5,8	-5,8							
		(Var. % últimos 12 meses) / (% 12-month change)													
		-4,0	6,7	-0,1	1,6	-1,8	1,2	1,2							
Oferta monetaria / Money Supply		(Var. % mensual) / (% monthly change)													
		6,3	2,2	-1,2	-0,1	3,6	-0,5	-0,5							
		(Var. % últimos 12 meses) / (% 12-month change)													
		3,5	8,5	8,0	5,7	6,8	7,9	7,9							
Crédito sector privado / Credit to the private sector		(Var. % mensual) / (% monthly change)													
		1,0	-0,8	-1,4	0,5	-0,3	1,1	1,1							
		(Var. % últimos 12 meses) / (% 12-month change)													
		2,3	3,2	2,6	3,1	4,5	4,7	4,7							
TOSE saldo promedio (Var. % mensual) / TOSE average balance (% monthly change)		1,3	-0,7	0,8	-0,4	2,3	3,2	3,2	-1,4	-1,1	-2,0	-1,7	-2,5		
Superávit de encaje promedio (% respecto al TOSE) / Average reserve surplus (% of TOSE)		1,3	0,6	0,5	0,5	0,7	0,6	0,6	0,5	0,5	0,4	0,4	0,4		
Cuenta corriente de los bancos (saldo mill. S.) / Banks' current account (balance)		120	123	122	130	129	90	132	69	151	103	100	113		
Créditos por regulación monetaria (millones de S.) / Rediscounts (Millions of S.)		0	0	0	0	0	0	0	0	0	0	0	0		
Depósitos públicos en el BCRP (millones S.) / Public sector deposits at the BCRP (Mills. S.)		319	773	589	530	175	179	179	176	176	191	217	453		
Certificados de Depósitos BCRP (saldo Mill. S.) / CDBCRP balance (Millions of S.)		1 360	1 745	1 665	1 740	1 515	1 960	1 960	2 025	2 050	2 050	2 050	2 050		
Operaciones de reporte (saldo Mill. S.) / Repos (Balance millions of S.)		0	395	0	30	0	30	30	0	0	40	0	215		
Tasa de interés (%) / Interest rates (%)		TAMN / Average													
		26,5	25,4	25,8	26,1	26,6	25,1	26,1	24,9	23,9	23,9	24,0	23,9	24,8	
		Interbancaria / Interbank													
		11,4	12,5	12,7	16,0	8,4	5,5	5,7	6,2	5,7	4,8	5,6	6,5	5,7	
		Preferencial para descuento 90 días / Prime rate													
		18,2	17,9	19,1	18,6	18,1	17,6	17,8	18,5	18,2	17,7	14,6	18,0	17,5	
		Operaciones de reporte con CDBCRP / CDBCRP repos													
		s.m.	12,2	12,9	13,4	s.m.	5,0	5,0	s.m.	s.m.	5,0	s.m.	6,4		
		Créditos por regulación monetaria / Rediscounts													
		s.m.	s.m.	s.m.	s.m.	s.m.	s.m.	s.m.	s.m.	s.m.	s.m.	s.m.	s.m.		
		Del saldo de CDBCRP / CDBCRP balance													
		13,5	12,6	12,7	12,5	12,1	11,4	11,4	10,9	10,8	10,8	10,8	10,8		
<b>Moneda extranjera / foreign currency</b>															
Crédito sector privado / Credit to the private sector		(Var. % mensual) / (% monthly change)													
		1,2	0,0	1,2	-0,6	-0,2	-1,4	-1,4							
		(Var. % últimos 12 meses) / (% 12-month change)													
		-2,3	-1,8	0,0	-1,0	-0,8	-0,4	-0,4							
TOSE saldo promedio (Var. % mensual) / TOSE average balance (% monthly change)		1,9	1,3	-0,6	0,3	1,3	0,7	0,7	0,5	0,7	0,5	0,7	0,8		
Superávit de encaje promedio (% respecto al TOSE) / Average reserve surplus (% of TOSE)		0,2	0,1	0,1	0,1	0,1	0,1	0,1	-0,9	-0,6	0,0	0,2	0,3		
Créditos por regulación monetaria (millones de US dólares) / Rediscounts		0	0	0	0	0	0	0	0	0	0	0	0		
Tasa de interés (%) / Interest rates (%)		TAMEX / Average													
		12,6	12,5	12,3	12,2	12,4	12,0	12,1	12,1	12,0	12,0	12,0	12,0	12,0	
		Interbancaria / Interbank													
		8,4	6,8	5,9	5,0	4,1	3,9	3,9	2,8	s.m.	s.m.	4,5	4,5	4,1	
		Preferencial para descuento 90 días / Prime rate													
		10,7	11,5	11,0	11,1	10,6	11,4	10,8	8,8	10,3	9,4	9,9	10,8	10,2	
		Créditos por regulación monetaria / Rediscounts													
		s.m.	s.m.	s.m.	s.m.	s.m.	s.m.	s.m.	s.m.	s.m.	s.m.	s.m.	s.m.		
<b>INDICADORES BURSÁTILES / STOCK MARKET INDICES</b>		Acum.													
Índice General Bursátil (Var. %) / General Index (% change)		0,7	-5,9	9,6	2,7	-1,1	-0,5	0,2	-0,5	-2,5	-2,4	1,8	0,0	-8,7	
Índice Selectivo Bursátil (Var. %) / Blue Chip Index (% change)		-0,6	-3,8	8,8	1,2	-3,4	-0,7	0,1	-0,8	-2,7	-1,7	1,6	-0,1	-8,2	
Monto negociado en acciones (Mill. S.) - Prom. diario		8,7	5,6	7,8	11,1	20,6	4,5	6,5	4,8	7,1	3,2	3,7	9,5	8,1	
<b>INFLACIÓN (%) / INFLATION (%)</b>															
Inflación mensual / Monthly		0,15	-0,42	0,02	-0,06	0,17								-0,30	
Inflación últimos 12 meses / % 12 months change		3,73	2,62	2,63	2,51	2,16								1,37	
<b>GOBIERNO CENTRAL (Mills. S.) / CENTRAL GOVERNMENT (Mills. Of S.)</b>															
Resultado primario / Primary balance		-662	82	-69	-227	-307									
Ingresos corrientes / Current revenue		2 302	2 631	2 234	2 076	2 249									
Gastos no financieros / Non-financial expenditure		2 999	2 567	2 320	2 354	2 574									
<b>COMERCIO EXTERIOR (Mills. US\$) / FOREIGN TRADE (Mills. Of US\$)</b>															
Balanza Comercial / Trade balance		23	-41	-60	86	80									
Exportaciones / Exports		627	539	588	607	708									
Importaciones / Imports		604	580	647	521	629									
<b>PRODUCTO BRUTO INTERNO (Índice 1994=100) / GROSS DOMESTIC PRODUCT</b>															
Variae. % respecto al mismo mes del año anterior / Annual rate of growth		-3,5	-0,4	-0,4	-2,3	-0,8									
<b>COTIZACIONES INTERNACIONALES / INTERNATIONAL QUOTATIONS</b>		Prom.													
LIBOR a tres meses (%) / LIBOR 3-month (%)		6,5	4,6	4,1	3,8	3,7	3,5	3,6	2,8	2,6	2,6	2,6	2,6	3,1	
Dow Jones (Var %) / (% change)		3,6	8,7	1,7	-3,2	0,2	0,4	-5,5	-1,6	-4,4	-1,7	4,5	0,7	-13,0	
Rendimiento de los U.S. Treasuries (30 años) / U.S. Treasuries yield (30 years)		5,5	5,7	5,8	5,7	5,6	5,4	5,5	5,6	5,6	5,6	5,6	5,6	5,5	
Stripped spread del EMBI+ PERU (pbs) / EMBI+ PERU stripped spread (basis points)		711	761	761	659	641	594	626	630	667	673	664	669	622	

\* Incluye depósitos de Promocopi, Fondo de Estabilización Fiscal (FEF), Cofide, fondos administrados por la ONP, y otros depósitos del MEF. El detalle se presenta en el cuadro No.18 del Boletín Semanal.

Fuente: BCRP, INEI, Aduanas, Banco de la Nación, BVL, Sunat, SBS, Reuters y Bloomberg.