

# BANCO CENTRAL DE RESERVA DEL PERÚ

## RESUMEN INFORMATIVO N° 28

### 13 de julio del 2001

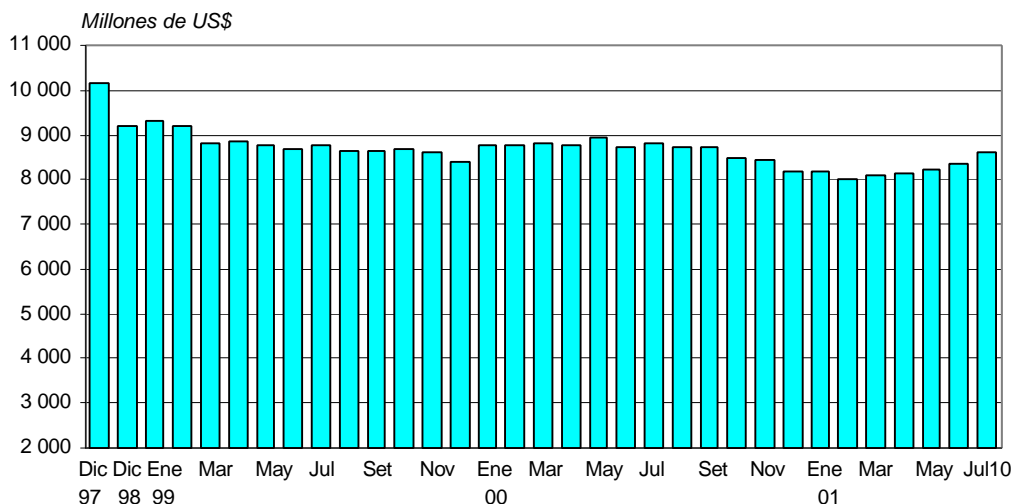
#### Contenido

*RIN aumentan en US\$ 253 millones*  
*Cuenta corriente de la banca en el BCRP en S/. 188 millones*  
*Saldo promedio de la emisión primaria en S/. 5 116 millones*  
*Disminuye tasa de interés interbancaria en moneda nacional*  
*Tipo de cambio en S/. 3,51*  
*Índice General Bursátil disminuye 1,8 por ciento*

#### *RIN aumentan en US\$ 253 millones*

Al 10 de julio, las RIN del BCRP ascendieron a US\$ 8 595 millones, nivel superior en US\$ 253 millones al registrado a fines de junio, debido a mayores depósitos del sistema financiero en el BCRP (US\$ 200 millones) y del sector público (US\$ 46 millones), así como por intereses netos ganados (US\$ 12 millones), lo que fue contrarrestado por retiros del Fondo de Seguro de Depósitos (US\$ 5 millones). A la misma fecha, la posición de cambio llegó a US\$ 2 592 millones, nivel superior en US\$ 2 millones al de fines de junio.

#### **Reservas Internacionales Netas del BCRP (Diciembre 1997 - julio 2001)**



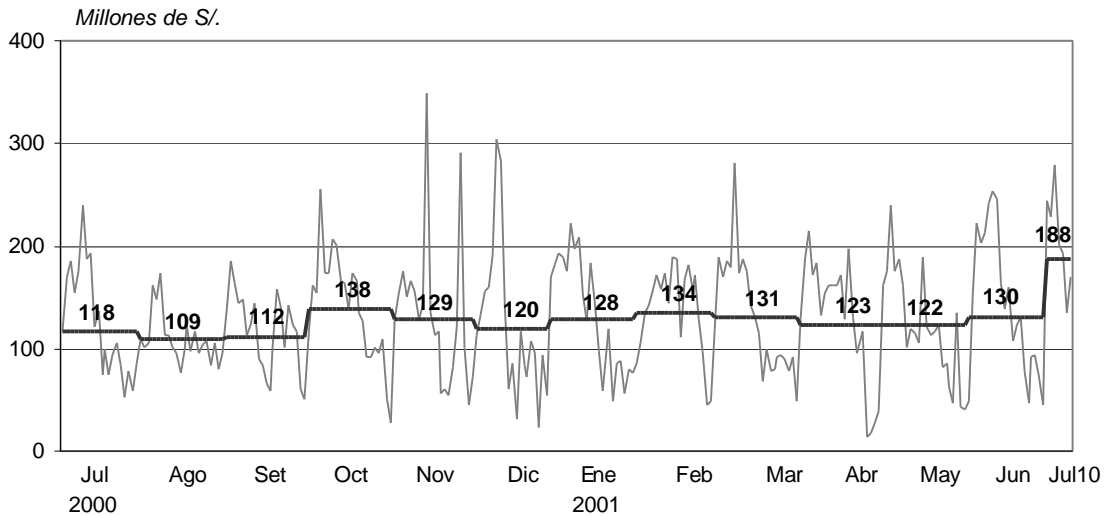
#### *Cuenta corriente de la banca en el BCRP en S/. 188 millones*

Entre el 1 y el 10 de julio, el promedio diario de las cuentas corrientes de la banca en el BCRP ascendió a S/. 188 millones. Para el presente mes, el BCRP ha anunciado que esta variable se ubicará en el rango de S/. 135 a S/. 145 millones.

**Evolución de la cuenta corriente de la banca en el BCRP:  
Promedio diario  
(Millones de S/.)**

	Cuenta corriente de la banca en el BCRP al cierre de operaciones del día anterior	Operaciones de la banca con el Banco de la Nación	Vencimientos de Certificados del BCRP	Vencimientos de otras operaciones de la banca con el BCRP	Trásferencia de billetes a las cuentas corrientes de la banca	Cuenta corriente de la banca antes de las operaciones del BCRP	Operaciones del BCRP	Cuenta corriente de la banca en el BCRP al cierre de operaciones	Tasa de Interés Interbancaria S/.
	1	2	3	4	5	6=1+2+3+4+5	7	8=6+7	
Junio 2000	149	-18	16	-21	35	162	-16	146	13,6
Julio	117	-48	26	-152	20	-31	155	118	11,3
Diciembre	120	-38	41	-107	20	38	83	120	11,4
Enero 2001	128	-41	10	-84	58	77	58	128	10,8
Febrero	135	-27	27	-30	38	157	-9	134	11,0
Marzo	131	-34	16	-13	37	137	-7	131	10,3
Abril	124	-73	16	-353	40	-243	368	123	12,5
Mayo	122	-28	14	-157	48	-2	125	122	12,7
Junio	130	-34	18	-50	37	113	29	130	16,0
Julio 10	176	1	25	-6	49	258	-51	188	10,4

**Cuenta Corriente de la Banca en el BCRP  
(Julio 2000 - Julio 2001)**



Los días 6, 9 y 10 de julio se subastó Certificados de Depósito del BCRP (CDBCRP) por un total de S/. 260 millones a una tasa de interés promedio ponderada de 10,9 por ciento, con lo que su saldo alcanzó S/. 1 845 millones al día 10 de julio.

**SUBASTAS DE CERTIFICADOS DE DEPÓSITO**

Fecha	Monto (Millones de S/.)	Tasa de interés (%)	Plazo
6 julio	50	11,2	20 semanas
9 julio	130	11,0	18 semanas
10 julio	80	10,7	14 semanas

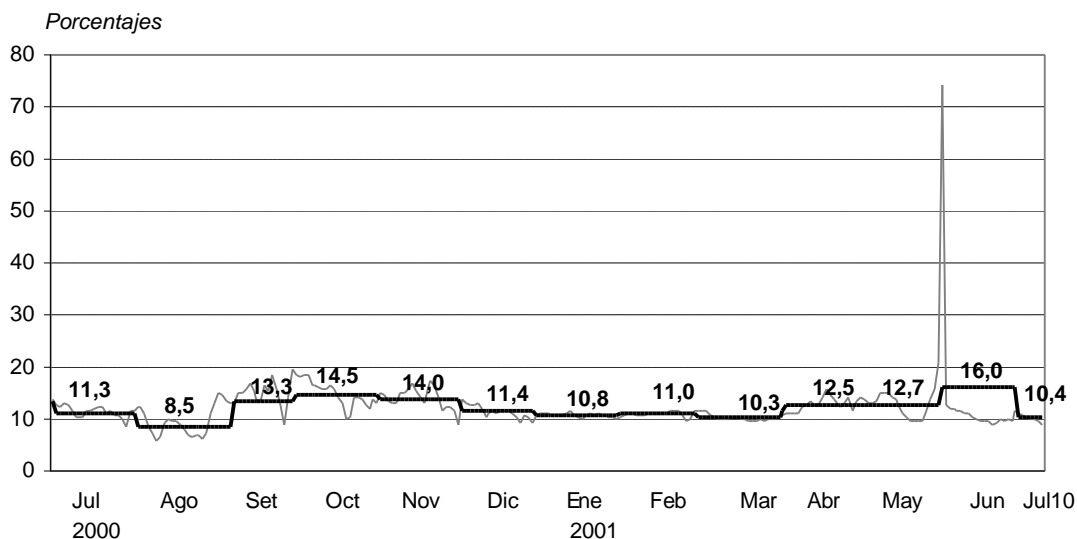
### ***Saldo promedio de la emisión primaria en S/. 5 116 millones***

Entre el 1 y el 10 de julio, el saldo promedio diario de la emisión primaria fue de S/. 5 116 millones, 1,9 por ciento superior al promedio de junio. Al día 10, la emisión primaria registró un saldo de S/. 5 121 millones, 2,0 por ciento mayor (S/. 99 millones) al registrado a fines del mes anterior. Ello obedeció principalmente a menores depósitos del sector público en el Banco Central (S/. 311 millones), lo que fue contrarrestado por colocaciones netas de CDBCRP (S/. 105 millones), depósitos *overnight* (S/. 85 millones) y la cancelación de las operaciones de compra temporal de CDBCRP (S/. 30 millones).

### ***Disminuye tasa de interés interbancaria en moneda nacional***

Entre el 1 y el 10 de julio, la tasa de interés interbancaria en moneda nacional fue de 10,4 por ciento, menor que el promedio de junio (16,0 por ciento) y de mayo (12,7 por ciento).

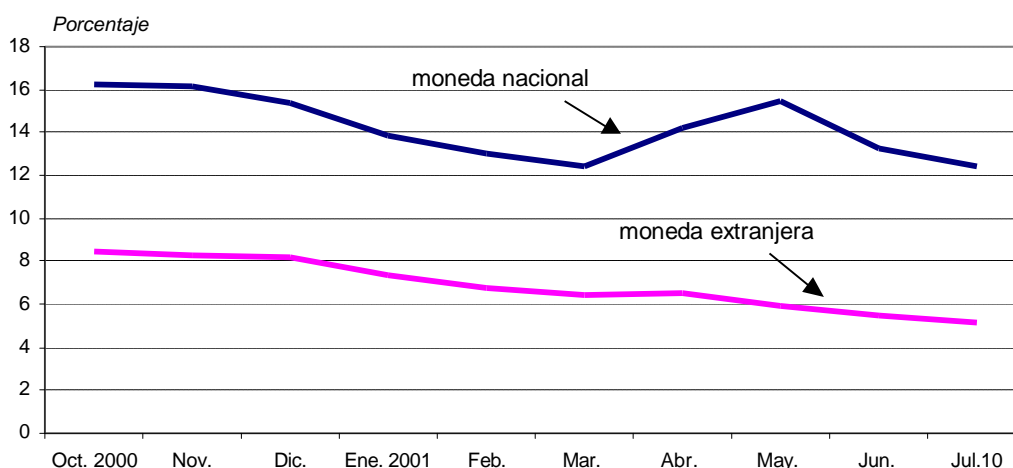
**Tasa Interbancaria en moneda nacional  
(Julio 2000 - Julio 2001)**



### ***Se reducen tasas de interés preferenciales corporativas en moneda nacional y extranjera***

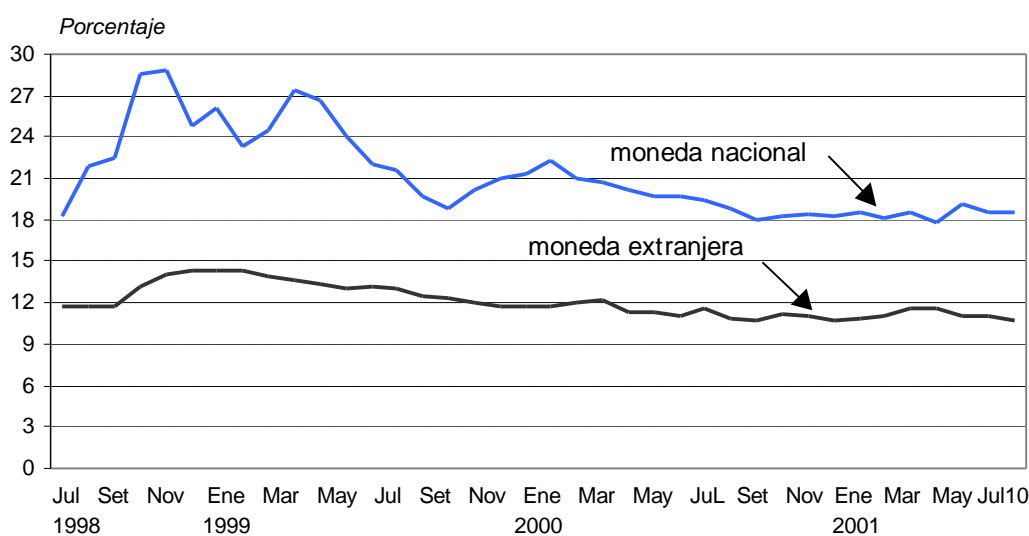
La tasa de interés preferencial corporativa en moneda nacional para préstamos a 90 días en la modalidad de avances en cuenta corriente, destinada a los clientes de menor riesgo de las empresas bancarias, fue de 12,4 por ciento en promedio al 10 de julio, inferior a la registrada el mes anterior (13,2 por ciento). En moneda extranjera, dicha tasa fue de 5,1 por ciento, inferior al promedio de junio (5,5 por ciento).

**Tasa de interés preferencial corporativa en moneda nacional y moneda extranjera  
(Octubre 2000 - Julio 2001)**



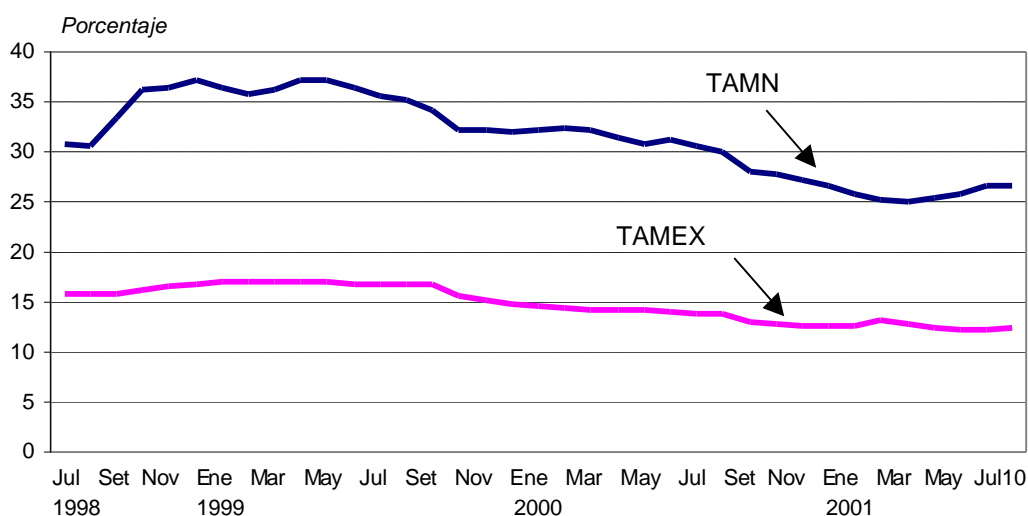
La tasa de interés preferencial promedio en moneda nacional para préstamos a 90 días en la modalidad de descuentos fue de 18,6 por ciento entre el 1 y el 10 de julio, similar a la registrada en junio. En moneda extranjera dicha tasa se situó en 10,7 por ciento, inferior a la del mes anterior (11,1 por ciento).

**Tasas de interés preferenciales  
(Julio 1998 - julio 2001)**



La tasa de interés activa en moneda nacional (TAMN) fue de 26,6 por ciento en promedio al 3 de julio, superior a la registrada el mes previo (26,1 por ciento), en tanto que la tasa de interés en moneda extranjera (TAMEX) fue de 12,4 por ciento, mayor que la del mes precedente (12,2 por ciento).

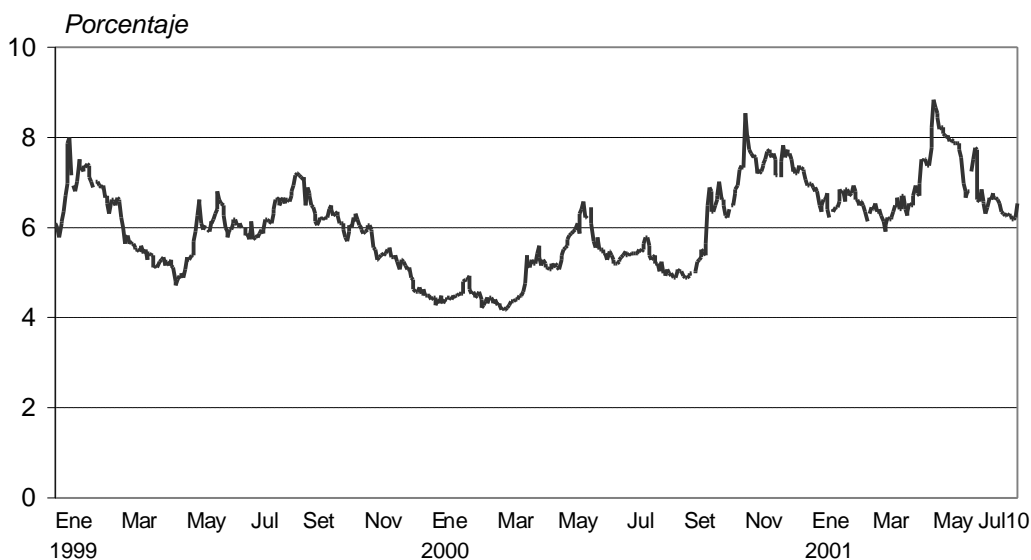
### Tasas de interés activas en moneda nacional y extranjera (Julio 1998 - Julio 2001)



### *Margen del EMBI+ PERÚ en 6,2 por ciento*

Al 10 de julio el margen del EMBI+ PERÚ respecto de los bonos del Tesoro estadounidense -una aproximación al riesgo país percibido por los inversionistas- registró un valor promedio de 6,2 por ciento, menor al registrado en junio (6,5 por ciento).

### Stripped spread del EMBI + PERÚ (Enero 1999 - Julio 2001)



### *Tipo de cambio en S/. 3,51*

El tipo de cambio promedio venta en el mercado bancario registró un nivel de S/. 3,51 por dólar al 10 de julio, equivalente a una apreciación de 0,1 por ciento respecto al nivel del 28 de junio.

Entre el 1 y el 10 de julio, el promedio diario de las operaciones de venta a futuro (*forward*) de la banca al público fue superior al de sus vencimientos en US\$ 1 millón, en tanto que las nuevas compras a futuro fueron menores a sus vencimientos en US\$ 3

millones por día. En el mercado al contado (*spot*), se registró un promedio de ventas netas al público de US\$ 1 millón, en comparación con el promedio de compras netas registradas el mes anterior (US\$ 6 millones).

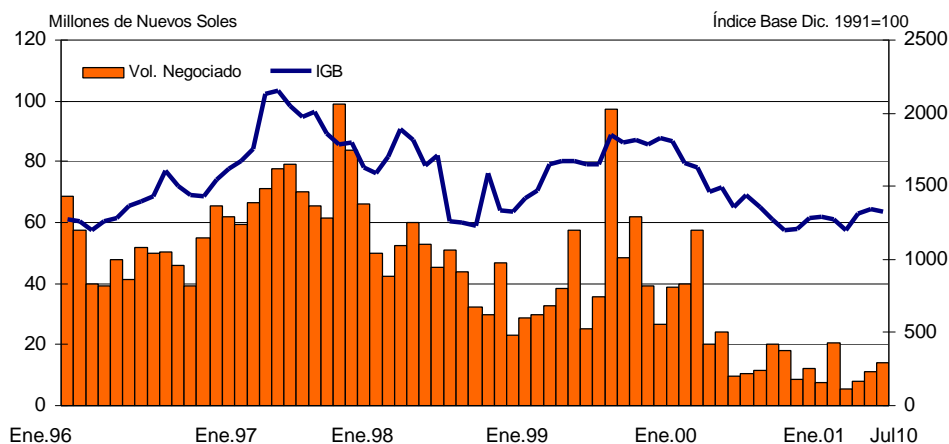
**OPERACIONES CAMBIARIAS DE LAS EMPRESAS BANCARIAS  
CON EL PÚBLICO: PROMEDIO DIARIO  
(Millones de US\$)**

	Diciembre 2000	Abril 2001	Mayo	Junio	Julio 1-10
<b>I. Ventas a futuro al público</b>	<b>0</b>	<b>7</b>	<b>2</b>	<b>-2</b>	<b>1</b>
Nuevas ventas	12	26	13	16	15
Vencimientos	12	19	11	18	14
<b>II. Compras a futuro al público</b>	<b>-2</b>	<b>0</b>	<b>2</b>	<b>2</b>	<b>-3</b>
Nuevas compras	6	13	13	13	11
Vencimientos	8	13	11	11	14
<b>III. Compras netas al contado</b>	<b>0</b>	<b>13</b>	<b>-2</b>	<b>6</b>	<b>-1</b>
Compras	87	110	78	84	74
Ventas	87	97	80	78	75
<b>Nota:</b>					
Saldos al cierre del período:					
a. Ventas a futuro al público	653	990	1026	979	997
b. Compras a futuro al público	213	403	440	470	460
c. Saldo de ventas netas a futuro (a-b)	440	587	586	509	537
d. Posición de cambio de la banca	630	573	569	600	552

### *Índice General Bursátil disminuye 1,8 por ciento*

Al 10 de julio, el Índice General de la Bolsa de Valores de Lima disminuyó 1,8 por ciento con relación al fin de junio, mientras que el Selectivo lo hizo en 2,6 por ciento. Durante el presente año, dichos índices han aumentado 9,4 y 7,3 por ciento, respectivamente.

**Indicadores Bursátiles  
(Enero 1996 - Julio 2001)**



### *Lima, 13 de julio del 2001*

El Resumen Informativo se publica todos los viernes y contiene un adelanto de las principales estadísticas que figuran en el Boletín Semanal del BCRP que se distribuye los días lunes. Su distribución se realiza tanto por correo electrónico cuanto por facsímil. La primera vía es gratuita y puede solicitarse enviando un mensaje a [acorales@bcrp.gob.pe](mailto:acorales@bcrp.gob.pe). La segunda vía tiene un costo mensual de S/. 12 para el Perú y de US\$ 49 para el extranjero y puede ser solicitada al teléfono: (51-1) 4276250 anexo 3817.

Indicadores Económicos / Economic Indicators		2000												2001																								
		DIC.		FEB.		MAR.		ABR.		MAY.		28 Jun.		JUN.		4 Jul.		5 Jul.		6 Jul.		9 Jul.		10 Jul.		JUL.												
RESERVAS INTERNACIONALES (Mills. US\$) / INTERNATIONAL RESERVES		Var.																																				
Posición de cambio / Net international position		2 624	2 637	2 632	2 597	2 577	2 589	13	2 591	2 589	2 591	2 591	2 592	2 592	2 592	2 592	2 592	2 592	2 592	2 592	2 592	2 592	2 592	2 592	2 592	2 592	2 592	2 592										
Reservas internacionales netas / Net international reserves		8 180	8 018	8 111	8 127	8 226	8 342	116	8 466	8 476	8 349	8 406	8 595	253																								
Depósitos del sistema financiero en el BCRP / Financial system deposits at BCRP		2 952	2 787	2 895	2 955	2 958	3 026	68	3 197	3 217	3 086	3 038	3 226	200	2 762	2 637	2 778	2 784	2 833	2 874	41	3 052	3 058	2 929	2 891	3 077	203											
Empresas bancarias / Banks																																						
Banco de la Nación / Banco de la Nación		168	104	93	123	97	124	27	116	129	128	117	120	-4																								
Sector privado / Private sector		22	26	24	28	28	28	0	29	29	30	29	29	1																								
Depósitos del sector público en el BCRP / Public sector deposits at BCRP		2 694	2 678	2 650	2 648	2 758	2 768	10	2 725	2 711	2 711	2 816	2 814	46																								
Depósitos de privatización		159	165	180	185	188	195	7	205	205	205	205	205	11																								
Otros depósitos / Other *		2 535	2 514	2 469	2 463	2 570	2 574	4	2 520	2 505	2 506	2 610	2 609	35																								
OPERACIONES CAMBIARIAS BCRP (MIL. US\$) / BCRP FOREIGN OPERATIONS		Acum.																																				
Origen externo de la emisión primaria / External origin of the monetary base		21	-1	0	-57	-29	1	-1	0	0	0	0	-1																									
Compras netas en Moneda de Negociación / Net purchases of foreign currency		0	0	0	-27	-32	0	0	0	0	0	0	0																									
Operaciones swaps netas / Net swap operations		1	0	0	0	3	1	-2	0	0	0	0	0																									
Operaciones con el Sector Público / Public sector		20	0	0	-30	0	0	0	0	0	0	0	0																									
TIPO DE CAMBIO (S/ por US\$) / EXCHANGE RATE		Prom.																																				
Compra interbancario/Interbank		Promedio / Average	3,519	3,528	3,520	3,560	3,601	3,509	3,529	3,517	3,517	3,517	3,509	3,509	3,513																							
Apertura / Opening		3,520	3,530	3,521	3,560	3,603	3,516	3,534	3,518	3,520	3,523	3,515	3,511	3,516																								
Mediodía / Midday		3,521	3,530	3,521	3,562	3,603	3,511	3,531	3,519	3,518	3,521	3,511	3,511	3,515																								
Cierre / Close		3,520	3,529	3,520	3,561	3,602	3,508	3,529	3,520	3,518	3,515	3,509	3,509	3,514																								
Promedio / Average		3,520	3,529	3,521	3,561	3,602	3,511	3,531	3,519	3,519	3,519	3,511	3,510	3,515																								
Sistema bancario																																						
Compra / Bid		3,518	3,528	3,519	3,557	3,598	3,511	3,529	3,516	3,518	3,518	3,508	3,508	3,513																								
Venta / Ask		3,521	3,530	3,521	3,560	3,602	3,514	3,533	3,518	3,520	3,520	3,512	3,510	3,516																								
Índice de tipo de cambio real (1994 = 100) / Real exchange rate Index (1994 = 100)		105,2	105,3	105,5	104,4	105,4		102,7																														
INDICADORES MONETARIOS / MONETARY INDICATORS																																						
Moneda nacional / Domestic currency																																						
Emisión Primaria (Var. % mensual) / (% monthly change)		14,6	-2,1	0,1	4,4	-4,1	1,1	1,1																														
Monetary base (Var. % últimos 12 meses) / (% 12-month change)		-4,0	4,0	1,6	6,7	-0,1	1,6	1,6																														
Oferta monetaria (Var. % mensual) / (% monthly change)		6,3	-0,9	1,5	1,6	-1,0																																
Money supply (Var. % últimos 12 meses) / (% 12-month change)		3,5	6,0	4,6	8,2	8,0																																
Crédito sector privado (Var. % mensual) / (% monthly change)		1,0	-1,1	0,8	0,6	-0,9																																
Credit to the private sector (Var. % últimos 12 meses) / (% 12-month change)		2,3	0,8	2,2	4,2	4,2																																
TOSE saldo promedio (Var. % mensual) / TOSE average balance (% monthly change)		1,3	0,5	1,6	-0,7	0,8	-0,4	-0,4	1,1	0,3	-0,2	0,7	1,6																									
Superávit de encaje promedio (% respecto al TOSE) / Average reserve surplus (% of TOSE)		1,3	0,6	0,4	0,6	0,5	0,5	0,5	1,1	1,1	1,0	1,0	1,0																									
Cuenta corriente de los bancos (saldo Mill. S.) / Banks' current account (balance)		120	134	131	123	122	46	130	279	201	193	155	169																									
Créditos por regulación monetaria (millones de S.) / Rediscounts (Millions of S.)		0	0	0	0	0	0	0	0	0	0	0	0																									
Depósitos públicos en el BCRP (millones S.) / Public sector deposits at the BCRP (Mill.S.)		319	515	475	773	589	530	530	414	469	369	263	218																									
Certificados de Depósitos BCRP (saldo Mill.S.) / CDBCRP balance (Millions of S.)		1 260	1 995	2 055	1 745	1 665	1 740	1 740	1 710	1 710	1 760	1 810	1 845																									
Operaciones de reporte (saldo Mill. S.) / Repos (Balance millions of S.)		0	20	30	395	0	30	30	0	0	0	0	0																									
TAMN / Average		26,5	23,2	24,9	25,4	25,8	26,6	26,1	26,7	26,6	26,5	26,8	26,7	26,6																								
Interbancaria / Interbank		11,4	11,0	10,5	12,5	12,7	11,7	16,0	10,5	10,2	9,9	9,6	8,9	10,4																								
Tasa de interés (%) / Interest rates (%)																																						
Preferencial para descuento 90 días / Prime rate		18,2	18,1	18,6	17,9	19,1	16,9	18,6	17,2	19,3	17,0	18,7	19,5	18,6																								
Operaciones de reporte con CDBCRP / CDBCRP repos		s.m.	11,4	10,4	12,2	12,9	13,4	13,4	s.m.	s.m.	s.m.	s.m.	s.m.																									
Créditos por regulación monetaria / Rediscounts		s.m.	s.m.	s.m.	s.m.	s.m.	s.m.	s.m.	s.m.	s.m.	s.m.	s.m.	s.m.																									
Del saldo de CDBCRP / CDBCRP balance		13,5	13,9	12,6	12,6	12,7	12,5	12,5	12,4	12,4	12,4	12,3	12,2																									
Moneda extranjera / foreign currency																																						
Crédito sector privado (Var. % mensual) / (% monthly change)		1,2	0,9	0,8	0,6	0,4																																
Credit to the private sector (Var. % últimos 12 meses) / (% 12-month change)		-2,3	-1,1	0,2	-0,2	0,7																																
TOSE saldo promedio (Var. % mensual) / TOSE average balance (% monthly change)		1,9	-0,7	0,7	1,3	-0,6	0,3	0,3	-0,1	0,3	0,0	0,5	0,2																									
Superávit de encaje promedio (% respecto al TOSE) / Average reserve surplus (% of TOSE)		0,2	0,2	0,1	0,1	0,1	0,1	0,1	2,4	2,6	2,6	2,4	2,4																									
Créditos por regulación monetaria (millones de US dólares) / Rediscounts		0	14	0	0	0	0	0	0	0	0	0	0																									
TAMEX / Average		12,6	13,2	12,9	12,5	12,3	12,2	12,2	12,5	12,4	12,4	12,4	12,4	12,4																								
Interbancaria / Interbank		8,4	8,6	8,6	6,8	5,9	4,7	5,0	4,5	4,6	4,0	3,7	4,0	4,3																								
Tasa de interés (%) / Interest rates (%)																																						
Preferencial para descuento 90 días / Prime rate		10,7	11,0	11,7	11,5	11,0	11,2	11,1	9,6	11,8	10,9	10,8	9,4	10,7																								
Créditos por regulación monetaria / Rediscounts		s.m.	8,5	s.m.	s.m.	s.m.	s.m.	s.m.	s.m.	s.m.	s.m.	s.m.	s.m.																									
INDICADORES BURSÁTILES / STOCK MARKET INDICES		Acum.																																				
Índice General Bursátil (Var. %) / General Index (% change)		0,7	0,9	-1,5	-5,9	9,6	0,4	2,7	-0,1	-0,5	-0,6	0,7	-1,1	-1,8																								
Índice Selectivo Bursátil (Var. %) / Blue Chip Index (% change)		-0,6	-1,0	-2,3	-3,8	8,8	0,4	1,2	-0,4	-0,7	-0,7	0,6	-0,9	-2,6																								
Monto negociado en acciones (Mill. S.) - Prom. diario		8,7	7,6	20,5	5,6	7,8	10,1	11,1	1,4	6,3	4,7	4,4	72,4	22,4																								
INFLACIÓN (%) / INFLATION (%)																																						
Inflación mensual / Monthly		0,15	0,25	0,51	-0,42	0,02		-0,06																														
Inflación últimos 12 meses / % 12 months change		3,73	3,62	3,58	2,63	2,63		2,51																														
GOBIERNO CENTRAL (Mill. S.) / CENTRAL GOVERNMENT (Mill. OF S.)																																						
Resultado primario / Primary balance		-662	55	195	91	68																																
Ingresos corrientes / Current revenue		2 302	2 225	2 225	2 637	2 234																																
Gastos no financieros / Non-financial expenditure		2 999	2 174	2 060	2 564	2 319																																
COMERCIO EXTERIOR (Mills. US\$) / FOREIGN TRADE (Mills. OF US\$)																																						
Balanza Comercial / Trade balance		-23	-92	-54	-36	-54																																
Exportaciones / Exports		627	550	543	541	587																																
Importaciones / Imports		604	643	597	577	641																																
PRODUCTO BRUTO INTERNO (Índice 1994=100) / GROSS DOMESTIC PRODUCT																																						
Variaz. % respecto al mismo mes del año anterior / Annual rate of growth		-3,5	-2,5	-3,1	-0,3	-0,4																																
COTIZACIONES INTERNACIONALES / INTERNATIONAL QUOTATIONS		Prom.																																				
LIBOR a tres meses (%) / LIBOR 3-month (%)		6,5	5,3	5,0	4,6	4,1	3,8	3,8	3,8	3,8	3,8	3,8	3,8	3,8																								
Dow Jones (Var. %) / (% change)		3,6	-3,6	-6,0	8,7	1,7	1,3	-3,2	n.d.	-0,9	-2,7	0,5	-1,2	-3,1																								
Rendimiento de los U.S. Treasuries (30 años) / U.S. Treasuries yield (30 years)		5,5	5,5	5,3	5,7	5,8	5,6	5,7	5,6	5,7	5,7	5,7	5,7	5,7																								
Stripped spread del EMBI+ PERÚ (pbs) / EMBI+ PERU stripped spread (basis points)		711	642	630	775	756	625	655	606	613	620	622	653	620																								

\* Incluye depósitos de Promocopi, Fondo de Estabilización Fiscal (FEF), Cofide, fondos administrados por la CNP, y otros depósitos del MEF. El detalle se presenta en el cuadro No. 18 del Boletín Semanal.

Fuente: BCRP, INEL, Admona, Banco de la Nación, BVL, Sunat, SES, Reuters y Bloomberg.