

**BANCO CENTRAL DE RESERVA DEL PERÚ**  
**RESUMEN INFORMATIVO N° 26**  
**29 de junio del 2001**

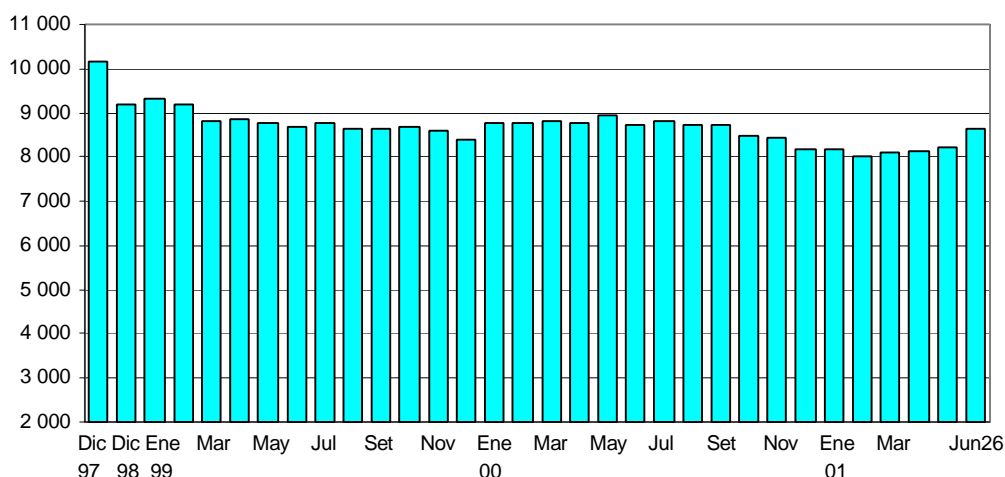
**Contenido**

*RIN aumentan en US\$ 406 millones*  
*Cuenta corriente de la banca en el BCRP en S/. 144 millones*  
*Saldo promedio de la emisión primaria en S/. 5 024 millones*  
*Disminuye tasa de interés interbancaria en moneda nacional*  
*Margen de los bonos Brady peruanos en 6,3 por ciento*  
*Tipo de cambio en S/. 3,52*  
*Índice General Bursátil aumenta 2,6 por ciento*

***RIN aumentan en US\$ 406 millones***

Al 26 de junio, las RIN del BCRP ascendieron a US\$ 8 632 millones, nivel superior en US\$ 406 millones al registrado a fines de mayo, debido a mayores depósitos del sector público (US\$ 230 millones) y del sistema financiero en el BCRP (US\$ 138 millones), cancelación de operaciones de reporte con bonos del Tesoro Público (US\$ 21 millones), intereses netos ganados (US\$ 20 millones), lo que fue contrarrestado por la cancelación de operaciones de compra temporal de moneda extranjera (US\$ 3 millones). Los mayores depósitos del sector público son temporales debido a que servirán para la atención del servicio de deuda externa con vencimiento en el presente mes. A la misma fecha, la posición de cambio llegó a US\$ 2 580 millones, nivel superior en US\$ 4 millones al de fines de mayo.

**Reservas Internacionales Netas del BCRP**  
**(Diciembre 1997 - junio 2001)**



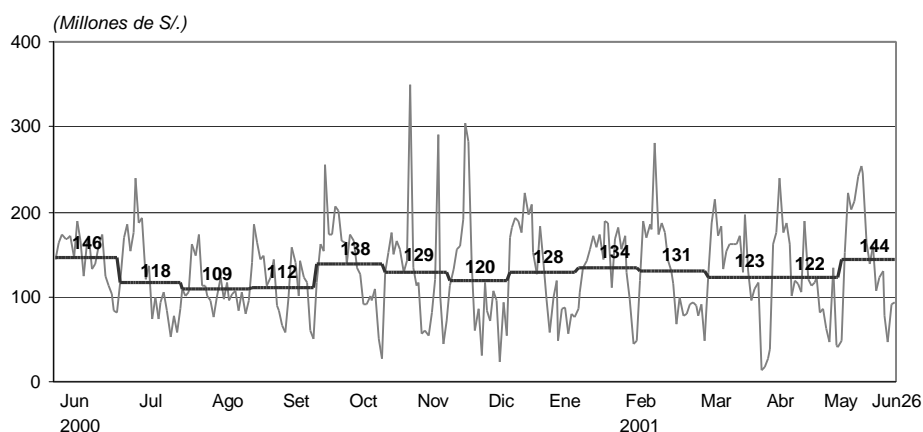
***Cuenta corriente de la banca en el BCRP en S/. 144 millones***

Entre el 1 y el 26 de junio, el promedio diario de las cuentas corrientes de la banca en el BCRP ascendió a S/. 144 millones. Para el mes de junio, el BCRP ha anunciado una meta para esta variable en el rango de S/. 125 a S/. 135 millones.

**Evolución de la cuenta corriente de la banca en el BCRP:  
Promedio diario  
(Millones de S/.)**

	Cuenta corriente de la banca en el BCRP al cierre de operaciones de l día anterior	Operaciones de la banca con el Banco de la Nación	Vencimientos de Certificados del BCRP	Vencimientos de otras operaciones de la banca con el BCRP	Transferencia de billetes a las cuentas corrientes de la banca	Cuenta corriente de la banca antes de las operaciones del BCRP	Operaciones del BCRP	Cuenta corriente de la banca en el BCRP al cierre de operaciones	Tasa de interés bancaria en S/.
	1	2	3	4	5	6=1+2+3+4+5	7	8=6+7	
Marzo 2000	130	-38	21	-5	40	149	-19	119	10,9
Mayo	125	-33	16	-22	35	122	9	128	15,8
Junio	149	-18	16	-21	35	162	-16	146	13,6
Diciembre	120	-38	41	-107	20	38	83	120	11,4
Enero 2001	128	-41	10	-84	58	77	58	128	10,8
Febrero	135	-27	27	-30	38	157	-9	134	11,0
Marzo	131	-34	16	-13	37	137	-7	131	10,3
Abril	124	-73	16	-353	40	-243	368	123	12,5
Mayo	122	-28	14	-157	48	-2	125	122	12,7
Junio 26	141	-36	18	-55	44	119	31	144	17,0

**Cuenta Corriente de la Banca en el BCRP  
(Junio 2000 - Junio 2001)**



Los días 20 y 26 de junio se subastó Certificados de Depósito del BCRP (CDBCRP) por S/. 70 y S/. 45 millones, respectivamente, a una tasa de interés promedio ponderada de 11,5 por ciento, con lo que su saldo alcanzó S/. 1 740 millones al día 26 de junio. Asimismo, los días 21, 22 y 25 de junio se efectuaron tres subastas de compra temporal de CDBCRP por un total de S/. 395 millones a una tasa de interés promedio ponderada de 10,1 por ciento.

**SUBASTAS DE CERTIFICADOS DE DEPÓSITO**

Fecha	Monto (Millones de S/.)	Tasa de interés (%)	Plazo
20 junio	70	11,8	6 meses
26 junio	45	11,2	20 semanas

**COMPRA TEMPORAL DE CERTIFICADOS DE DEPÓSITO**

Fecha	Monto (Millones de S/.)	Tasa de interés (%)	Plazo
21 junio	90	9,2	1 día
22 junio	130	10,4	3 días
25 junio	175	10,1	1 día

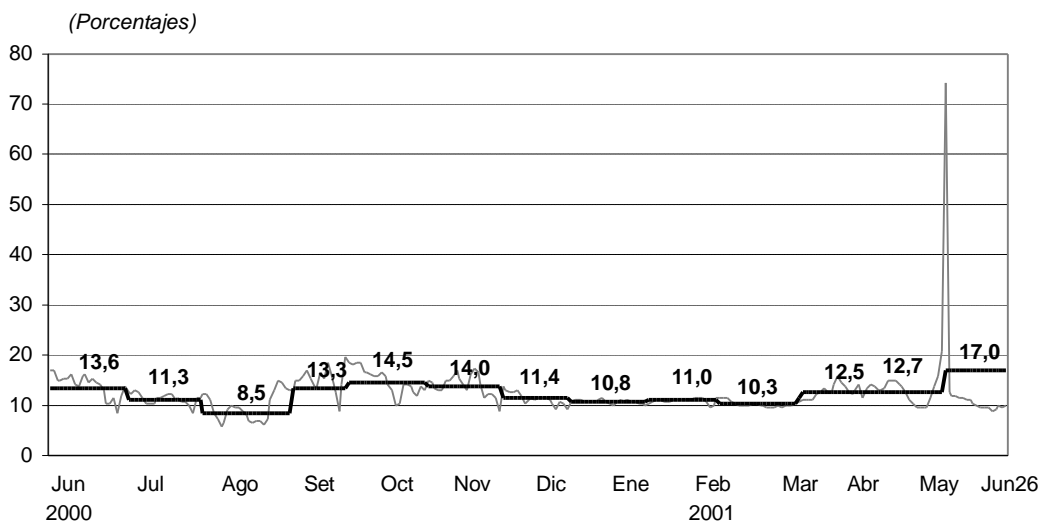
### ***Saldo promedio de la emisión primaria en S/. 5 024 millones***

Entre el 1 y el 26 de junio, el saldo promedio diario de la emisión primaria fue de S/. 5 024 millones, 2,3 por ciento inferior al promedio de mayo. Al día 26, la emisión primaria registró un saldo de S/. 4 974 millones, 0,1 por ciento mayor (S/. 6 millones) al registrado a fines del mes anterior. Ello obedeció principalmente a menores depósitos del sector público en el Banco Central (S/. 50 millones), intereses netos pagados y otros gastos (S/. 41 millones); lo que fue contrarrestado por colocaciones netas de CDBCRP (S/. 75 millones) y la cancelación de las operaciones de compra temporal de moneda extranjera (S/. 11 millones).

### ***Disminuye tasa de interés interbancaria en moneda nacional***

El 26 de junio, la tasa de interés interbancaria en moneda nacional fue de 9,8 por ciento, menor que el promedio de mayo (12,7 por ciento). Entre el 1 y el 26 de junio dicha tasa registró un valor promedio de 17,0 por ciento, debido a la tasa registrada el 1 de junio (74,3 por ciento).

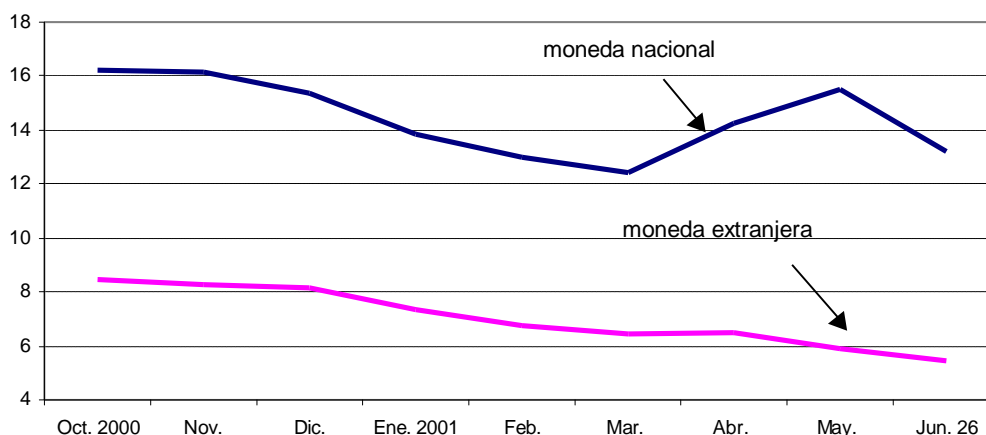
**Tasa Interbancaria en moneda nacional  
(Junio 2000 - Junio 2001)**



### ***Se reducen tasas de interés preferenciales corporativas en moneda nacional y extranjera***

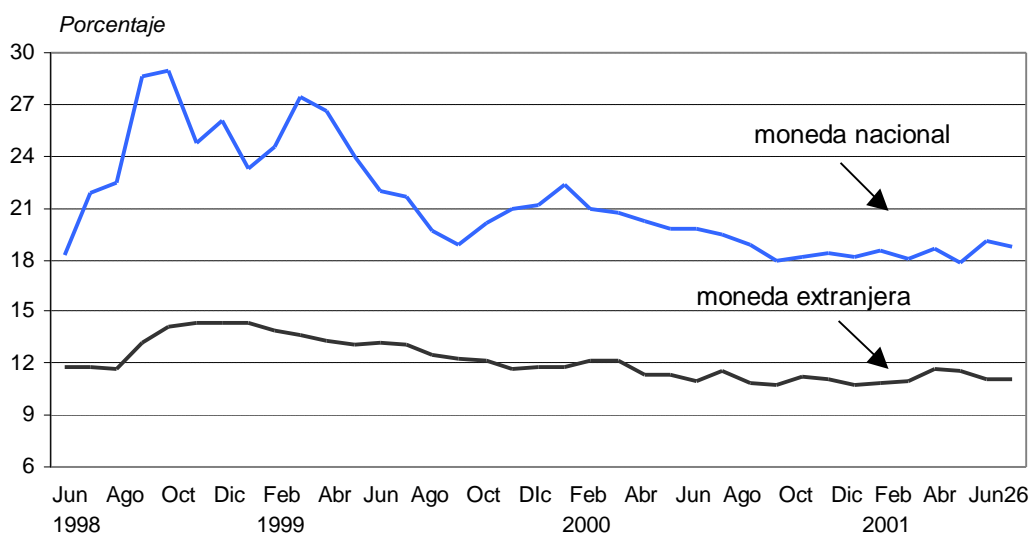
La tasa de interés preferencial corporativa en moneda nacional para préstamos a 90 días en la modalidad de avances en cuenta corriente, destinada a los clientes de menor riesgo de las empresas bancarias, fue de 13,2 por ciento en promedio al 26 de junio, menor a la registrada el mes anterior (15,5 por ciento). En moneda extranjera, dicha tasa fue de 5,5 por ciento, inferior al promedio de mayo (5,9 por ciento).

**Tasa de interés preferencial corporativa en moneda nacional y moneda extranjera (Octubre 2000 - Junio 2001)**



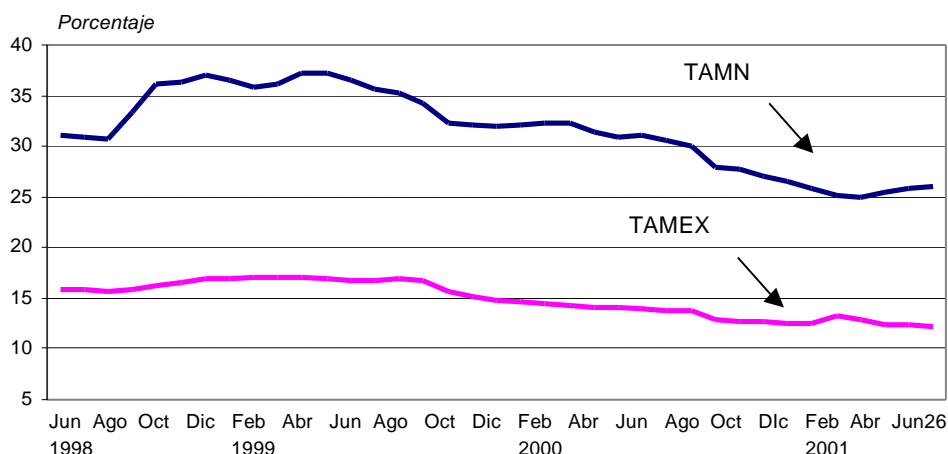
La tasa de interés preferencial promedio en moneda nacional para préstamos a 90 días en la modalidad de descuentos fue de 18,7 por ciento entre el 1 y el 26 de junio, menor a la registrada en mayo (19,1 por ciento). En moneda extranjera dicha tasa se situó en 11,1 por ciento, ligeramente superior a la del mes anterior (11,0 por ciento).

**Tasas de interés preferenciales (Junio 1998 - junio 2001)**



A nivel promedio al 26 de junio, la tasa de interés activa en moneda nacional (TAMN) fue de 26,0 por ciento, superior a la registrada el mes previo (25,8 por ciento), en tanto que la tasa de interés en moneda extranjera (TAMEX) fue de 12,2 por ciento, ligeramente menor que la del mes precedente (12,3 por ciento).

**Tasas de interés activas en moneda nacional y extranjera  
(Junio 1998 - Junio 2001)**



***Margen de los bonos Brady peruanos en 6,3 por ciento***

El 26 de junio el margen de los bonos Brady peruanos *Past Due Interest* (PDI) respecto de los bonos del Tesoro estadounidense -una aproximación al riesgo país percibido por los inversionistas- registró un valor de 6,3 por ciento, menor al registrado al cierre de mayo (7,8 por ciento). Entre el 1 y el 26 de junio dicho margen se ubicó en 6,6 por ciento.

**Stripped spread de los bonos Brady PDI  
(Junio 1998 - junio 2001)**



***Tipo de cambio en S/. 3,52***

Al 26 de junio el tipo de cambio promedio venta en el mercado bancario registró un nivel de S/. 3,52 por dólar, similar al del martes previo. Inicialmente, la cotización del dólar registró un ligero descenso debido al período de pago de impuestos, para luego mantenerse alrededor de los S/. 3,52.

Entre el 1 y el 26 de junio, el promedio diario de las operaciones de venta a futuro (*forward*) de la banca al público fue inferior al de sus vencimientos en US\$ 4 millones, en tanto que las nuevas compras a futuro fueron mayores a sus vencimientos en US\$ 2 millones por día.

**OPERACIONES CAMBIARIAS DE LAS EMPRESAS BANCARIAS  
CON EL PÚBLICO: PROMEDIO DIARIO  
(Millones de US\$)**

	Diciembre 2000	Marzo 2001	Abril	Mayo	Junio		
					13-19	20-26	1-26
<b>I. Ventas a futuro al público</b>	<b>0</b>	<b>3</b>	<b>7</b>	<b>2</b>	<b>11</b>	<b>-10</b>	<b>-4</b>
Nuevas ventas	12	19	26	13	25	13	15
Vencimientos	12	16	19	11	13	23	19
<b>II. Compras a futuro al público</b>	<b>-2</b>	<b>1</b>	<b>0</b>	<b>2</b>	<b>0</b>	<b>1</b>	<b>2</b>
Nuevas compras	6	11	13	13	8	15	13
Vencimientos	8	10	13	11	8	14	11
<b>III. Compras netas al contado</b>	<b>0</b>	<b>9</b>	<b>13</b>	<b>-2</b>	<b>12</b>	<b>4</b>	<b>5</b>
Compras	87	92	110	78	80	86	81
Ventas	87	83	97	80	68	82	76
<b>Nota:</b>							
<b>Saldos al cierre del período:</b>							
a. Ventas a futuro al público	653	789	990	1026	1018	973	973
b. Compras a futuro al público	213	352	403	440	470	484	484
c. Saldo de ventas netas a futuro (a-b)	440	437	587	586	548	489	489
d. Posición de cambio de la banca	630	598	573	569	573	601	601

### *Cuentas monetarias: 15 junio*

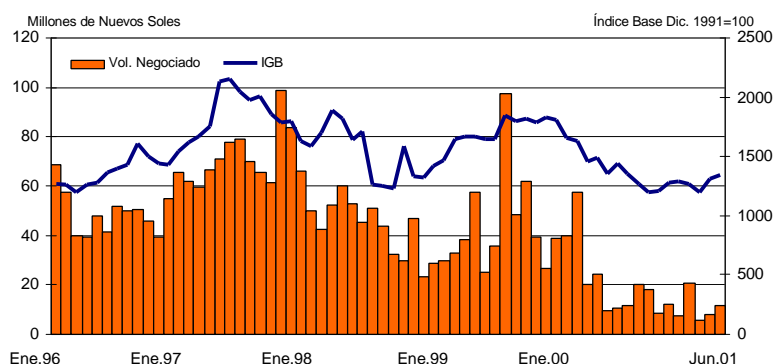
Entre el 15 de mayo y el 15 de junio, la liquidez en moneda nacional aumentó 0,1 por ciento (S/. 21 millones). Con ello alcanzó un saldo de S/. 14 271 millones y mostró un crecimiento de 7,9 por ciento en términos anuales. En dicho período, el crédito del sistema bancario al sector privado en moneda nacional aumentó 1,1 por ciento (S/. 101 millones), llegando a un saldo de S/. 9 012 millones, con lo cual su crecimiento anual fue de 7,1 por ciento.

La liquidez en moneda extranjera, expresada en dólares, aumentó 0,5 por ciento (US\$ 48 millones), con lo cual su saldo llegó a US\$ 9 567 millones. Por su parte, los pasivos externos de corto plazo de las empresas bancarias disminuyeron en US\$ 77 millones (4,8 por ciento) en dicho mes (saldo de US\$ 1 546 millones). Durante las últimas cuatro semanas, el crédito del sistema bancario al sector privado en moneda extranjera aumentó 0,1 por ciento (US\$ 11 millones), alcanzando US\$ 11 553 millones, lo cual conlleva un aumento anual de 0,4 por ciento.

### *Índice General Bursátil aumenta 2,6 por ciento*

Al 26 de junio, el Índice General de la Bolsa de Valores de Lima aumentó 2,6 por ciento con relación al fin de mayo, mientras que el Selectivo lo hizo en 1,2 por ciento. En lo que va del año, dichos índices han aumentado 11,4 y 10,2 por ciento, respectivamente.

**Indicadores Bursátiles  
(Enero 1996 - 26 de Junio 2001)**



### *Lima, 29 de junio del 2001*

El Resumen Informativo se publica todos los viernes y contiene un adelanto de las principales estadísticas que figuran en el Boletín Semanal del BCRP que se distribuye los días lunes. Su distribución se realiza tanto por correo electrónico cuanto por facsímil. La primera vía es gratuita y puede solicitarse enviando un mensaje a [acorales@bcrp.gob.pe](mailto:acorales@bcrp.gob.pe). La segunda vía tiene un costo mensual de S/. 12 para el Perú y de US\$ 49 para el extranjero y puede ser solicitada al teléfono: (51-1) 4276250 anexo 3817.

BCRP - Indicadores Económicos / Economic Indicators													
		2000					2001						
		2000 DIC.	FEB.	MAR.	ABR.	31 May.	MAY.	20 Jun.	21 Jun.	22 Jun.	25 Jun.	26 Jun.	JUN.
RESERVAS INTERNACIONALES (Mills. US\$) / INTERNATIONAL RESERVES													
Posición de cambio / Net international position		2 624	2 637	2 632	2 597	2 577	-20	2 578	2 578	2 579	2 579	2 580	4
Reservas internacionales netas / Net international reserves		8 180	8 018	8 111	8 127	8 226	99	8 587	8 612	8 626	8 617	8 632	406
Depósitos del sistema financiero en el BCRP / Financial system deposits at BCRP													
Empresas bancarias / Banks		2 952	2 787	2 895	2 935	2 958	23	3 069	3 088	3 106	3 104	3 096	138
Banco de la Nación / Banco de la Nación		2 762	2 657	2 778	2 784	2 833	49	2 923	2 941	2 954	2 952	2 941	109
Sector privado / Private sector		168	104	95	123	97	-26	119	119	124	124	126	29
Depósitos del sector público en el BCRP / Public sector deposits at BCRP		22	26	24	28	28	1	28	28	28	28	28	0
Depósitos de privatización		2 694	2 678	2 650	2 648	2 758	110	2 976	2 977	2 975	2 968	2 988	230
Otros depósitos / Other *		159	165	180	185	188	3	193	194	194	194	194	5
		2 535	2 514	2 469	2 463	2 570	107	2 782	2 783	2 780	2 775	2 795	225
OPERACIONES CAMBIARIAS BCRP (Mills. US\$) / BCRP FOREIGN OPERATIONS													
Origen externo de la emisión primaria / External origin of the monetary base		21	-1	0	-57	3	-29	-0	0	0	0	0	-3
Compras netas en Mesa de Negociación / Over-the-counter net purchases of foreign currency		0	0	0	-27	0	-32	0	0	0	0	0	0
Operaciones swaps netas / Net swap operations		1	0	0	0	3	5	0	0	0	0	0	-3
Operaciones con el Sector Público / Public sector		20	0	0	-30	0	0	0	0	0	0	0	0
TIPO DE CAMBIO (\$ por US\$) / EXCHANGE RATE													
Compra interbancario / Interbank	Promedio / Average	3,519	3,528	3,520	3,560	3,625	3,601	3,519	3,518	3,519	3,520	3,522	3,531
	Apertura / Opening	3,520	3,530	3,521	3,560	3,640	3,603	3,520	3,519	3,520	3,521	3,523	3,536
Venta interbancario / Interbank Ask	Mediodía / Midday	3,521	3,530	3,521	3,562	3,627	3,603	3,521	3,520	3,520	3,522	3,523	3,533
	Cierre / Close	3,520	3,529	3,520	3,561	3,633	3,602	3,522	3,519	3,523	3,522	3,523	3,531
	Promedio / Average	3,520	3,529	3,521	3,561	3,634	3,602	3,521	3,519	3,521	3,522	3,523	3,533
Sistema bancario / Banking System	Compra / Bid	3,518	3,528	3,519	3,557	3,621	3,598	3,517	3,516	3,519	3,520	3,520	3,530
	Venta / Ask	3,521	3,530	3,521	3,560	3,623	3,602	3,519	3,520	3,521	3,522	3,523	3,534
Índice de tipo de cambio real (1994 = 100) / Real exchange rate Index (1994 = 100)		105,2	105,3	103,5	104,4		105,4						
INDICADORES MONETARIOS / MONETARY INDICATORS													
Moneda nacional / Domestic currency													
Emisión Primaria (Var. % mensual) / (% monthly change)		14,6	-2,1	0,1	4,4	-4,1	-4,1						
Monetary base (Var. % últimos 12 meses) / (% 12-month change)		-4,0	4,0	1,6	6,7	-0,1	-0,1						
Oferta monetaria (Var. % mensual) / (% monthly change)		6,3	-0,9	1,5	1,6	-1,0	-1,0						
Money supply (Var. % últimos 12 meses) / (% 12-month change)		3,5	6,0	4,6	8,2	8,0	8,0						
Crédito sector privado (Var. % mensual) / (% monthly change)		1,0	-1,1	0,8	0,6	-0,9	-0,9						
Credit to the private sector (Var. % últimos 12 meses) / (% 12-month change)		2,3	0,8	2,2	4,2	4,2	4,2						
TOSE saldo promedio (Var. % mensual) / TOSE average balance (% monthly change)		1,3	1,2	0,8	-1,8	1,9	1,9	-0,7	-1,8	-2,0	-1,4	-0,8	
Supervit de encaje promedio (% del TOSE) / Average reserve surplus (% of TOSE)		1,3	0,8	0,6	0,9	0,5	0,5	0,8	0,8	0,7	0,7	0,6	
Cuenta corriente de los bancos (saldo millones S.) / Banks' current account (balance)		120	134	131	123	41	122	132	78	46	93	94	
Créditos por regulación monetaria (millones de S.) / Rediscouts (Millions of S.)		0	0	0	0	0	0	0	0	0	0	0	
Depósitos del sector público en el BCRP (saldo Mills. S.) / Public sector deposits at the BCRP		319	515	475	773	589	589	535	716	707	659	540	
Certificados de Depósitos BCRP (saldo millones S.) / CDBCRP (balance)		1 360	1 995	2 055	1 745	1 665	1 665	1 695	1 695	1 695	1 695	1 740	
Operaciones de reporte con CDBCRP (saldo millones S.) / CDBCRP repos (Balance)		0	20	30	395	0	0	0	90	130	75	0	
TAMN / Average		26,5	25,2	24,9	25,4	26,0	25,8	26,0	26,0	26,0	26,1	26,4	26,0
Interbancaria / Interbank		11,4	11,0	10,3	12,5	20,9	12,7	9,0	9,3	10,1	9,6	9,8	17,0
Tasa de interés (%) / Interest rates (%)	Preferencial para descuento 90 días / Prime rate (90 days)	18,2	18,1	18,6	17,9	18,7	19,1	19,6	19,6	16,8	16,4	18,5	18,7
	Operaciones de reporte con CDBCRP / CDBCRP repos	s.m.	11,4	10,4	12,2	s.m.	12,9	s.m.	9,2	10,4	10,1	s.m.	
	Créditos por regulación monetaria / Rediscouts	s.m.	s.m.	s.m.	s.m.	s.m.	s.m.	s.m.	s.m.	s.m.	s.m.	s.m.	
	Del saldo de CDBCRP / CDBCRP balance	13,5	13,9	12,6	12,6	12,7	12,7	12,5	12,5	12,5	12,5	12,5	
Moneda extranjera / foreign currency													
Crédito sector privado (Var. % mensual) / (% monthly change)		1,2	0,9	0,8	0,6	0,4	0,4						
Credit to the private sector (Var. % últimos 12 meses) / (% 12-month change)		-2,3	-1,1	0,2	-0,2	0,7	0,7						
TOSE saldo promedio (Var. % mensual) / TOSE average balance (% monthly change)		1,9	0,4	0,6	1,2	-0,2	-0,2	0,1	0,4	0,8	1,1	0,7	
Supervit de encaje promedio (% del TOSE) / Average reserve surplus (% of TOSE)		0,2	0,1	0,1	0,1	0,1	0,1	1,1	1,2	0,2	0,1	0,2	
Créditos por regulación monetaria (millones de US dólares) / Rediscouts		0	14	0	0	0	0	0	0	0	0	0	
TAMEX / Average		12,6	13,2	12,9	12,5	12,1	12,3	12,2	12,2	12,2	12,1	12,2	12,2
Interbancaria / Interbank		8,4	8,6	8,6	8,8	5,4	5,9	4,8	4,7	4,5	4,5	4,8	5,0
Tasa de interés (%) / Interest rates (%)	Preferencial para descuento 90 días / Prime rate (90 days)	10,7	11,0	11,7	11,5	10,7	11,0	10,5	9,2	11,0	10,9	10,3	11,1
	Créditos por regulación monetaria / Rediscouts	s.m.	8,5	s.m.	s.m.	s.m.	s.m.	s.m.	s.m.	s.m.	s.m.	s.m.	
INDICADORES BURSÁTILES / STOCK MARKET INDICES													
Índice General Bursátil (Var. %) / General Index (% change)		0,7	0,9	-1,5	-5,9	-0,1	9,6	0,1	-0,3	0,1	0,1	-0,2	2,6
Índice Selectivo Bursátil (Var. %) / Blue Chip Index (% change)		-0,6	-1,0	-2,3	-3,8	0,1	8,8	0,0	-0,2	0,6	-0,2	-0,1	1,2
Monto negociado en acciones (Mills. S.) - Prom. diario / Trading volume		8,7	7,6	20,5	5,6	11,0	7,8	8,4	4,2	8,2	4,3	11,5	11,6
INFLACIÓN (%) / INFLATION (%)													
Inflación mensual / Monthly		0,15	0,25	0,51	-0,42		0,02						
Inflación últimos 12 meses / % 12 months change		3,73	3,61	3,58	2,62		2,63						
GOBIERNO CENTRAL (millones S.) / CENTRAL GOVERNMENT													
Resultado primario / Primary balance		-662	58	182	88								
Ingresos corrientes / Current revenue		2 302	2 209	2 193	2 606								
Gastos no financieros / Non-financial expenditure		2 999	2 155	2 041	2 536								
COMERCIO EXTERIOR (Millones US\$) / FOREIGN TRADE													
Balanza Comercial / Trade balance		23	-92	-54	-36								
Exportaciones / Exports		627	550	543	541								
Importaciones / Imports		604	643	597	577								
PRODUCTO BRUTO INTERNO (Índice 1994=100) / GROSS DOMESTIC PRODUCT (1994=100)													
Variaz. % respecto al mismo mes del año anterior / Annual rate of growth		-1,8	-2,5	-3,6	-0,9								
COTIZACIONES INTERNACIONALES / INTERNATIONAL QUOTATIONS													
Dólar/DEG / Dollar/DEG		1,294	1,294	1,280	1,268	1,254	1,262	1,248	1,249	1,249	1,253	1,253	1,251
Yen/dólar (N. York) / Yen/dollar (N. York)		112,3	116,2	121,4	123,8	118,9	121,8	123,3	124,0	124,4	123,9	123,7	121,8
Euro/dólar Euro/dollar		1,112	1,085	1,099	1,120	1,179	1,144	1,176	1,170	1,172	1,163	1,164	1,172
LIBOR a tres meses (%) / LIBOR 3-month (%)		6,5	5,3	5,0	4,6	4,0	4,1	3,8	3,7	3,7	3,7	3,7	3,8
Dow Jones (Var %) / (% change)		3,6	-3,6	-6,0	8,7	0,4	1,7	0,5	0,6	-1,0	-1,0	-0,3	4,0
Rendimiento de los U.S. Treasuries (30 años) / U.S. Treasuries yield (30 years)		5,5	5,5	5,3	5,7	5,8	5,8	5,7	5,6	5,6	5,6	5,7	5,7
Stripped spread de los bonos PDI (pbs) / PDI bond stripped spread (basis points)		711	642	630	775	781	756	663	655	643	640	627	658
Bonos Brady (%) / FLIRB		56,6	60,7	62,5	57,2	55,9	56,5	61,4	61,5	62,0	62,0	62,6	61,0
Brady bonds (%) / PDI		63,1	67,2	68,3	63,4	62,9	63,8	68,1	68,4	69,1	68,9	69,6	67,9

\* Incluye depósitos de Promsepi, Fondo de Estabilización Fiscal (FEF), Cofide, fondos administrados por la ONP, y otros depósitos del MEF. El detalle se presenta en el cuadro No. 15 del Boletín Semanal