

**BANCO CENTRAL DE RESERVA DEL PERÚ**  
**RESUMEN INFORMATIVO N° 23**  
**8 de junio del 2001**

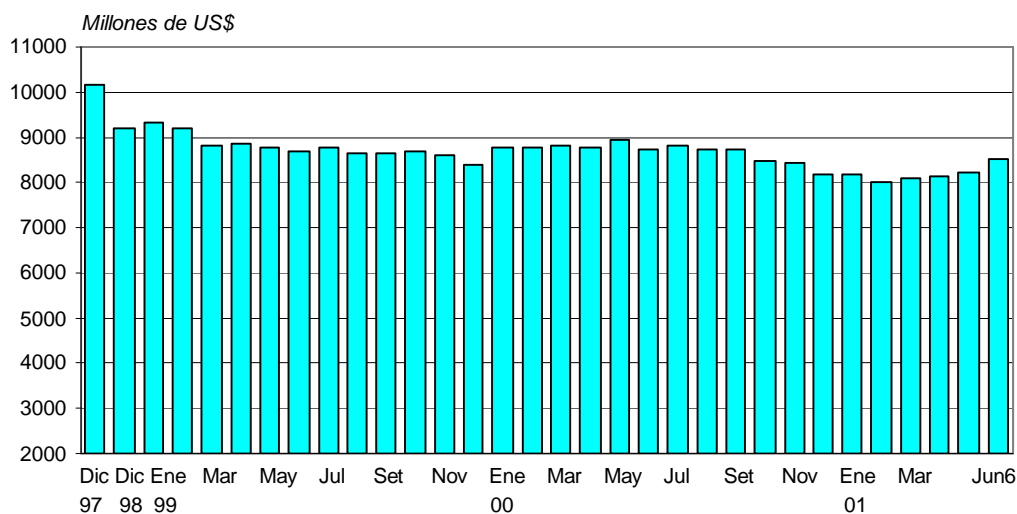
**Contenido**

*RIN aumentan en US\$ 287 millones*  
*Cuenta corriente de la banca en el BCRP en S/. 121 millones*  
*Saldo promedio de la emisión primaria en S/. 5 067 millones*  
*Tasa de interés interbancaria en moneda nacional*  
*Margen de los bonos Brady peruanos en 6,7 por ciento*  
*Tipo de cambio en S/. 3,55*  
*Producción de abril cayó 0,9 por ciento*  
*Se reduce déficit comercial de abril a US\$ 36 millones*  
*Índice General Bursátil aumenta 7,4 por ciento*  
*Nota informativa sobre el Programa Monetario: Junio 2001*

***RIN aumentan en US\$ 287 millones***

Al 6 de junio, las RIN del BCRP ascendieron a US\$ 8 512 millones, nivel superior en US\$ 287 millones al registrado a fines de mayo, debido a mayores depósitos del sector público (US\$ 252 millones) y del sistema financiero en el BCRP (US\$ 72 millones), lo que fue contrarrestado por operaciones de reporte con bonos del Tesoro Público (US\$ 29 millones), intereses netos pagados (US\$ 5 millones) y cancelación de operaciones de compra temporal de moneda extranjera (US\$ 3 millones). Cabe precisar que el incremento de depósitos del sector público es de carácter temporal debido a que corresponden a desembolsos que servirán para la atención del servicio de deuda externa que vence el presente mes. A la misma fecha, la posición de cambio llegó a US\$ 2 576 millones, nivel inferior en US\$ 1 millón al de fines de mayo.

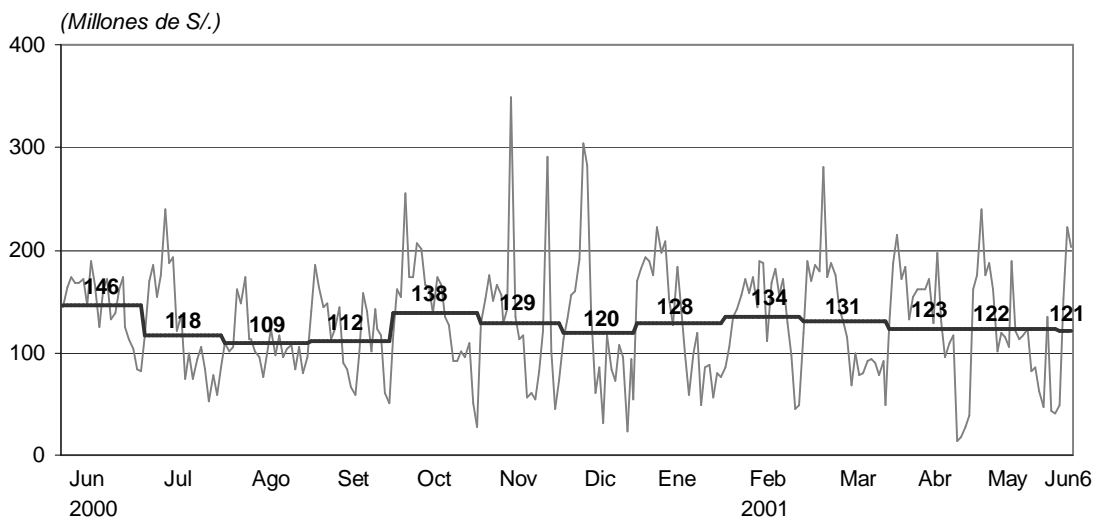
**Reservas Internacionales Netas del BCRP  
(Diciembre 1997 - junio 2001)**



## ***Cuenta corriente de la banca en el BCRP en S/. 121 millones***

Entre el 1 y el 6 de junio, el promedio diario de las cuentas corrientes de la banca en el BCRP ascendió a S/. 121 millones. Para el mes de junio, el BCRP ha anunciado una meta para esta variable en el rango de S/. 125 a S/. 135 millones.

### **Cuenta Corriente de la Banca en el BCRP (Junio 2000 - Junio 2001)**



Al 6 de junio el BCRP inyectó liquidez mediante 2 subastas de compra temporal de CDBCRP a un día útil por un monto total de S/. 100 millones, a una tasa de interés promedio de 33,3 por ciento.

#### **COMPRA TEMPORAL DE CERTIFICADOS DE DEPÓSITO**

Fecha	Monto (Millones de S/.)	Tasa de interés (%)
1 junio	40	65,0
4 junio	60	12,1

Los días 5 y 6 de junio se efectuaron dos subastas de estos Certificados por S/. 20 y S/. 65 millones, respectivamente, a 20 semanas y a una tasa de interés promedio ponderada de 12,3 por ciento, con lo que su saldo alcanzó S/. 1 690 millones al día 6 de junio.

#### **SUBASTAS DE CERTIFICADOS DE DEPÓSITO**

Fecha	Monto (Millones de S/.)	Tasa de interés (%)	Plazo
5 junio	20	12,3	20 semanas
6 junio	65	12,3	20 semanas

## Evolución de la cuenta corriente de la banca en el BCRP: Promedio diario

(Millones de S/.)

	Cuenta corriente de la banca en el BCRP al cierre de operaciones de la anterior	Operaciones de la banca con el Banco de la Nación	Vencimientos de Certificados del BCRP	Vencimientos de otras operaciones de la banca con el BCRP	Transferencia de billetes a las cuentas corrientes de la banca	Cuenta corriente de la banca antes de las operaciones del BCRP	Operaciones del BCRP	Cuenta corriente de la banca en el BCRP al cierre de operaciones	Tasa de interés interbancaria en S/.
	1	2	3	4	5	6=1+2+3+4+5	7	8=6+7	
Marzo 2000	130	-38	21	-5	40	149	-19	119	10,9
Mayo	125	-33	16	-22	35	122	9	128	15,8
Junio	149	-18	16	-21	35	162	-16	146	13,6
Diciembre	120	-38	41	-107	20	38	83	120	11,4
Enero 2001	128	-41	10	-84	58	77	58	128	10,8
Febrero	135	-27	27	-30	38	157	-9	134	11,0
Marzo	131	-34	16	-13	37	137	-7	131	10,3
Abril	124	-73	16	-353	40	-243	368	123	12,5
Mayo	122	-28	14	-157	48	-2	125	122	12,7
Junio 6	93	13	15	-28	37	153	4	121	40,9

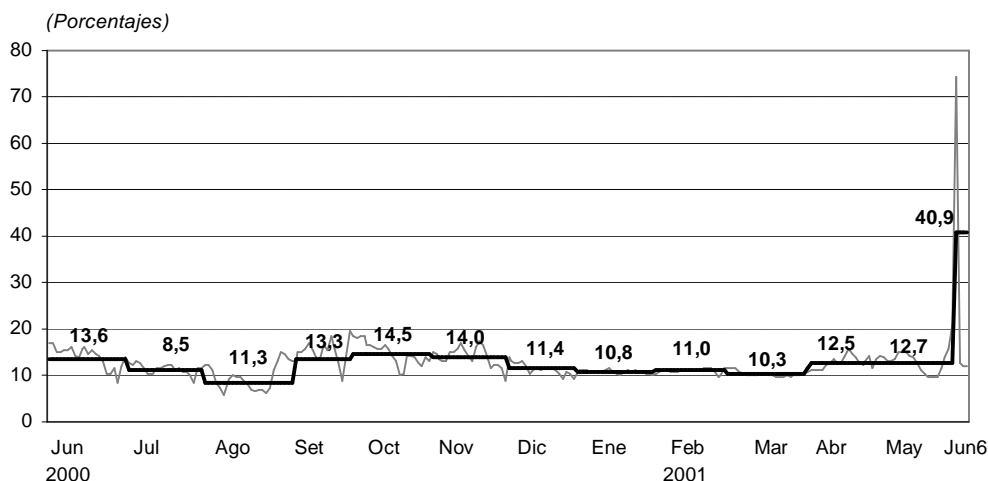
### *Saldo promedio de la emisión primaria en S/. 5 067 millones*

Entre el 1 y el 6 de junio, el saldo promedio diario de la emisión primaria fue de S/. 5 067 millones, 1,5 por ciento inferior al promedio de mayo. Al día 6, la emisión primaria registró un saldo de S/. 5 062 millones, mayor en 1,9 por ciento (S/. 93 millones) al registrado a fines del mes anterior. Ello obedeció principalmente a menores depósitos del sector público en el Banco Central (S/. 120 millones) y otros gastos (S/. 10 millones), lo que fue contrarrestado por colocaciones netas de CDBCRP (S/. 25 millones) y la cancelación de operaciones de compra temporal de moneda extranjera (S/. 11 millones).

### *Tasa de interés interbancaria en moneda nacional*

El 6 de junio, la tasa de interés interbancaria en moneda nacional fue de 11,9 por ciento, menor que el promedio de mayo (12,7 por ciento). Hay que señalar que el viernes 1 esta tasa de interés llegó a 74,3 por ciento, descendiendo a sus niveles normales una vez terminado el proceso electoral.

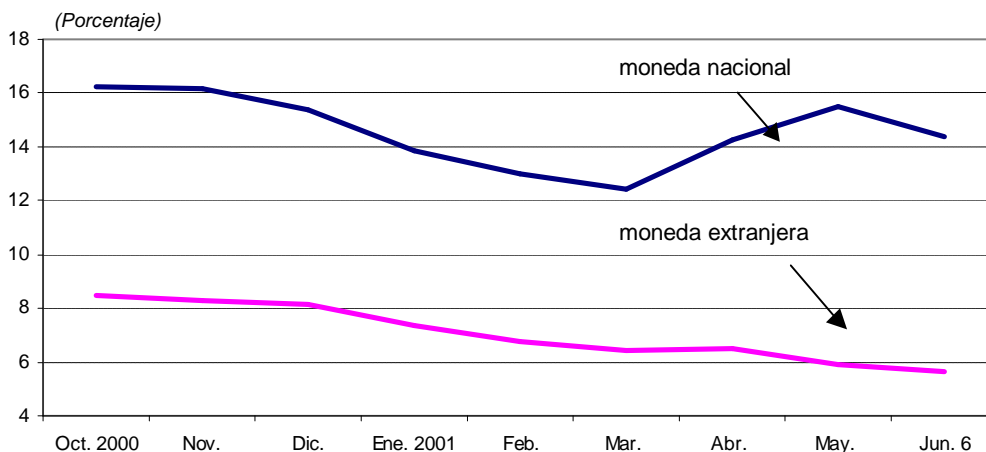
### Tasa Interbancaria en moneda nacional (Junio 2000 - Junio 2001)



### Tasas de interés activas en moneda nacional y extranjera

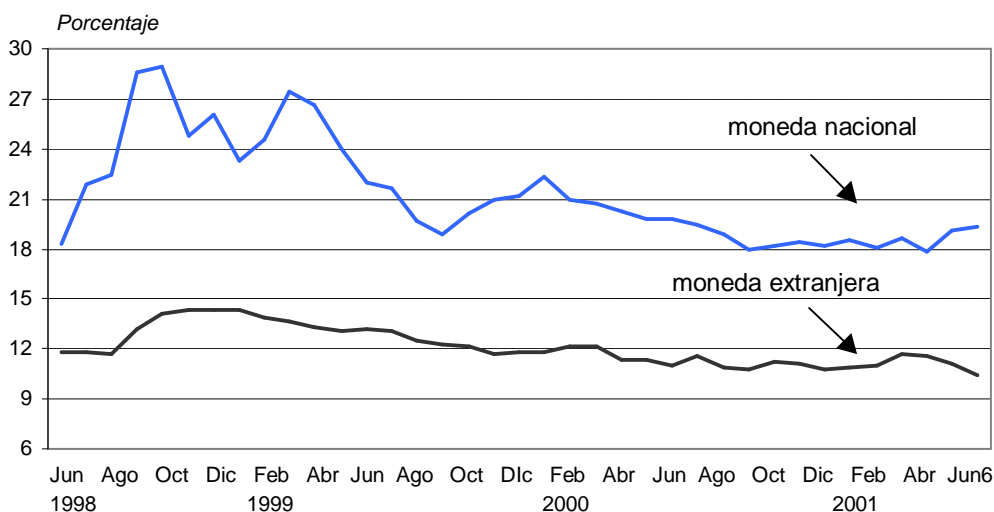
En línea con el comportamiento de las tasas interbancarias, la tasa de interés preferencial corporativa en moneda nacional para préstamos a 90 días en la modalidad de avances en cuenta corriente, destinada a los clientes de menor riesgo de las empresas bancarias, fue de 14,4 por ciento en promedio al 6 de junio, menor a la registrada el mes anterior (15,5 por ciento). En moneda extranjera, dicha tasa fue de 5,7 por ciento, inferior al promedio de mayo (5,9 por ciento).

**Tasa de interés preferencial corporativa en moneda nacional y moneda extranjera (Octubre 2000 - Mayo 2001)**



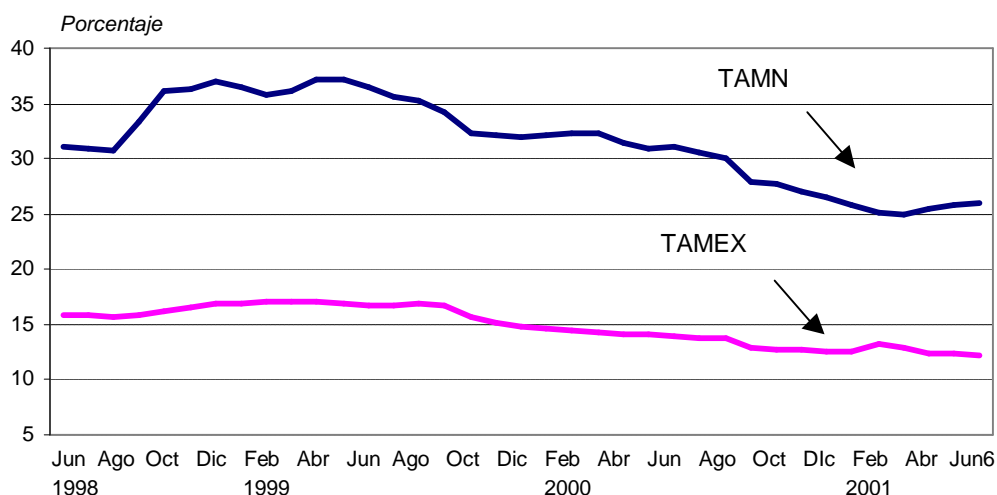
La tasa de interés preferencial promedio en moneda nacional para préstamos a 90 días en la modalidad de descuentos fue de 19,3 por ciento entre el 1 y el 5 de junio, mayor a la registrada en mayo (19,1 por ciento). En moneda extranjera dicha tasa se situó en 10,4 por ciento, inferior a la del mes anterior (11,0 por ciento).

**Tasas de interés preferenciales (Junio 1998 - junio 2001)**



A nivel promedio, la tasa de interés activa en moneda nacional (TAMN) al 6 de junio fue de 26,0 por ciento, superior a la registrada el mes previo (25,8 por ciento), en tanto que la tasa de interés en moneda extranjera (TAMEX) fue de 12,2 por ciento, ligeramente menor que la del mes precedente (12,3 por ciento).

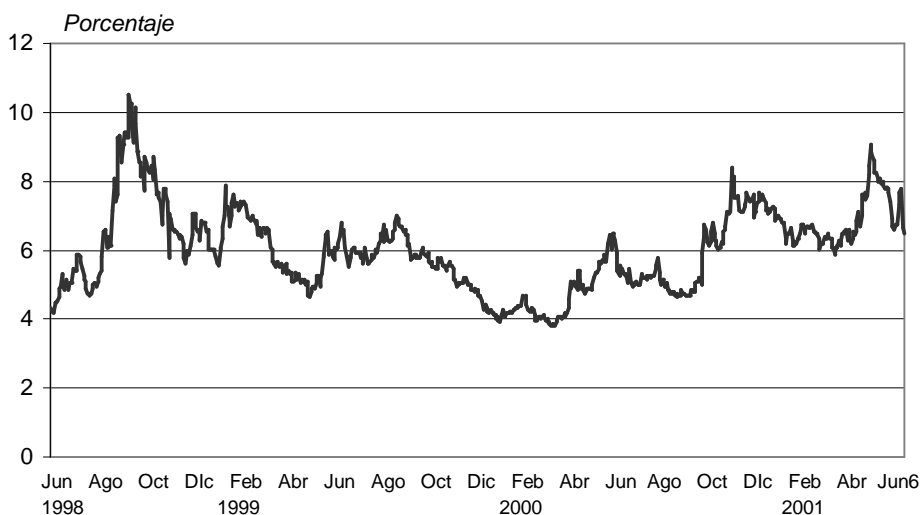
### Tasas de interés activas en moneda nacional y extranjera (Junio 1998 - Junio 2001)



### Margen de los bonos Brady peruanos en 6,7 por ciento

El 6 de junio el margen de los bonos Brady peruanos *Past Due Interest* (PDI) respecto de los bonos del Tesoro estadounidense -una aproximación al riesgo país percibido por los inversionistas- registró un valor de 6,7 por ciento, menor al registrado al cierre de mayo (7,6 por ciento). Entre el 1 y el 6 de junio dicho margen se ubicó en 6,9 por ciento.

### Stripped spread de los bonos Brady PDI (Junio 1998 - junio 2001)



### Tipo de cambio en S/. 3,55

Al 6 de junio el tipo de cambio promedio venta en el mercado bancario continuó su descenso observado desde el lunes 4, llegando a un nivel de S/. 3,55, equivalente a una apreciación de 1,9 por ciento respecto a fines de mayo.

Entre el 1 y el 6 de junio, el promedio diario de las operaciones de venta a futuro (*forward*) de la banca al público fue inferior al de sus vencimientos en US\$ 10 millones, en tanto que las nuevas compras a futuro fueron mayores a sus vencimientos en US\$ 2 millones por día.

**OPERACIONES CAMBIARIAS DE LAS EMPRESAS BANCARIAS  
CON EL PÚBLICO: PROMEDIO DIARIO  
(Millones de US\$)**

	Diciembre 2000	Enero 2001	Febrero	Marzo	Abril	Mayo	Junio 1-6
<b>I. Ventas a futuro al público</b>	<b>0</b>	<b>5</b>	<b>-1</b>	<b>3</b>	<b>7</b>	<b>2</b>	<b>-10</b>
Nuevas ventas	12	18	17	19	26	13	7
Vencimientos	12	13	18	16	19	11	17
<b>II. Compras a futuro al público</b>	<b>-2</b>	<b>4</b>	<b>1</b>	<b>1</b>	<b>0</b>	<b>2</b>	<b>2</b>
Nuevas compras	6	15	10	11	13	13	14
Vencimientos	8	11	9	10	13	11	12
<b>III. Compras netas al contado</b>	<b>0</b>	<b>2</b>	<b>10</b>	<b>9</b>	<b>13</b>	<b>-2</b>	<b>-8</b>
Compras	87	84	90	92	110	78	78
Ventas	87	82	80	83	97	80	86
<b>Nota:</b>							
<u>Saldos al cierre del período:</u>							
a. Ventas a futuro al público	653	747	704	789	990	1026	984
b. Compras a futuro al público	213	303	290	352	403	440	444
c. Saldo de ventas netas a futuro (a-b)	440	444	414	437	587	586	540
d. Posición de cambio de la banca	630	584	599	598	573	569	562

### *Producción de abril cayó 0,9 por ciento*

En abril, el **PBI** registró una caída de 0,9 por ciento respecto al del mismo mes del 2000, cuando aumentó 4,0 por ciento. Durante el mes, los sectores primarios crecieron 1,8 por ciento, debido al aumento del sector pesca y de la industria procesadora de recursos primarios. Por su parte, la producción de los sectores no primarios disminuyó 1,5 por ciento, por la menor actividad de la industria no primaria, del sector construcción y de los sectores comercio y servicios.

**PRODUCTO BRUTO INTERNO  
(Variaciones porcentuales)**

	Abril		Enero - abril	
	2000	2001	2000	2001
<b>Agropecuario</b>	<b>7,9</b>	<b>-5,4</b>	<b>5,5</b>	<b>-2,4</b>
<i>Agrícola</i>	10,1	-8,7	6,6	-5,7
<i>Pecuario</i>	3,9	1,1	4,1	2,3
<b>Pesca</b>	<b>-15,2</b>	<b>46,4</b>	<b>19,9</b>	<b>1,6</b>
<b>Minería e hidrocarburos</b>	<b>3,8</b>	<b>0,4</b>	<b>4,0</b>	<b>-2,6</b>
<i>Minería</i>	6,0	0,5	6,2	-2,4
<i>Petróleo y gas</i>	-9,3	-1,2	-9,9	-4,0
<b>Manufactura</b>	<b>5,5</b>	<b>2,4</b>	<b>11,0</b>	<b>-2,1</b>
<i>Procesadores recursos primarios</i>	-3,0	20,4	11,4	0,7
<i>Resto industria</i>	8,3	-3,0	10,9	-2,8
<b>Construcción</b>	<b>-8,3</b>	<b>-7,8</b>	<b>1,9</b>	<b>-14,5</b>
<b>Comercio</b>	<b>6,2</b>	<b>-1,1</b>	<b>7,8</b>	<b>-1,5</b>
<b>Otros servicios</b>	<b>3,7</b>	<b>-0,8</b>	<b>4,2</b>	<b>-1,1</b>
<b>PBI</b>	<b>4,0</b>	<b>-0,9</b>	<b>5,7</b>	<b>-2,2</b>
<i>PBI sectores primarios</i>	4,1	1,8	6,5	-1,8
<i>PBI sectores no primarios</i>	4,0	-1,5	5,6	-2,3

### *Se reduce déficit comercial de abril a US\$ 36 millones*

En abril, la balanza comercial mostró un déficit de US\$ 36 millones, menor en US\$ 25 millones al registrado en abril del 2000.

El valor de las **exportaciones** fue de US\$ 541 millones, cifra mayor en US\$ 39 millones (7,8 por ciento) a la de abril del año anterior, debido al aumento de las exportaciones tradicionales en US\$ 23 millones (6,8 por ciento) y no tradicionales en

US\$ 14 millones (9,0 por ciento). Destacan entre los productos no tradicionales el aumento en las ventas al exterior de los minerales no metálicos (68,2 por ciento), sidero-metalúrgicos (37,7 por ciento), pesqueros (28,5 por ciento) y químicos (23,4 por ciento). Entre los productos tradicionales destaca el crecimiento de las exportaciones pesqueras y de petróleo y derivados (31,0 por ciento).

Las **importaciones** totalizaron US\$ 577 millones, cifra superior en US\$ 14 millones (2,5 por ciento) al resultado de igual mes del 2000, lo que se explica principalmente por las mayores adquisiciones de bienes de consumo en US\$ 16 millones (13,8 por ciento) e insumos en US\$ 14 millones (5,1 por ciento), contrarrestadas por menores adquisiciones de bienes de capital en US\$ 10 millones (6,2 por ciento).

**BALANZA COMERCIAL 1/**  
(Millones de U.S. dólares)

	Abril				Enero-abril			
	2000	2001	Flujo	Var. %	2000	2001	Flujo	Var. %
<b>BALANZA COMERCIAL</b>	<b>- 60,5</b>	<b>- 35,6</b>	<b>24,9</b>	<b>41,2</b>	<b>- 196,0</b>	<b>- 215,9</b>	<b>- 19,9</b>	<b>- 10,2</b>
<b>1. EXPORTACIONES</b>	<b>502,1</b>	<b>541,1</b>	<b>39,0</b>	<b>7,8</b>	<b>2 152,9</b>	<b>2 189,1</b>	<b>36,2</b>	<b>1,7</b>
<b>I. Productos tradicionales</b>	<b>343,6</b>	<b>366,9</b>	<b>23,3</b>	<b>6,8</b>	<b>1 471,5</b>	<b>1 411,0</b>	<b>- 60,5</b>	<b>- 4,1</b>
Pesqueros	76,2	74,1	- 2,1	- 2,8	285,2	268,0	- 17,2	- 6,0
Agrícolas	6,7	8,7	2,1	31,0	30,3	30,9	0,5	1,7
Mineros	240,4	234,7	- 5,7	- 2,4	1 044,4	966,5	- 78,0	- 7,5
Petróleo y derivados	20,3	49,4	29,1	143,4	111,6	145,7	34,1	30,6
<b>II. Productos no tradicionales</b>	<b>151,5</b>	<b>165,1</b>	<b>13,6</b>	<b>9,0</b>	<b>641,8</b>	<b>702,8</b>	<b>61,1</b>	<b>9,5</b>
Agropecuarios	24,1	25,9	1,9	7,8	127,2	127,6	0,4	0,3
Textiles	57,0	55,1	- 2,0	- 3,5	219,9	232,8	12,9	5,9
Pesqueros	12,2	15,7	3,5	28,5	60,4	72,4	12,0	19,9
Metal-mecánicos	8,5	8,0	- 0,4	- 5,2	24,1	32,1	7,9	32,9
Químicos	16,2	20,0	3,8	23,4	68,0	81,2	13,2	19,4
Sidero-metalúrgicos	14,2	19,6	5,4	37,7	70,0	74,5	4,4	6,3
Minerales no metálicos	3,8	6,3	2,6	68,2	13,4	19,8	6,4	47,7
Otros	15,5	14,5	- 1,0	- 6,6	58,6	62,5	3,9	6,6
<b>III. Otros</b>	<b>7,1</b>	<b>9,1</b>	<b>2,1</b>	<b>29,1</b>	<b>39,6</b>	<b>75,3</b>	<b>35,7</b>	<b>89,9</b>
<b>2. IMPORTACIONES</b>	<b>562,6</b>	<b>576,7</b>	<b>14,1</b>	<b>2,5</b>	<b>2 348,9</b>	<b>2 405,0</b>	<b>56,1</b>	<b>2,4</b>
Bienes de consumo	114,6	130,4	15,8	13,8	446,8	491,1	44,3	9,9
Insumos	281,7	296,1	14,4	5,1	1 113,7	1 182,0	68,3	6,1
Bienes de capital	155,4	145,9	- 9,6	- 6,2	717,3	701,9	- 15,4	- 2,1
Otros bienes	10,9	4,4	- 6,4	- 59,2	71,2	30,0	- 41,2	- 57,8

1/ Preliminar.

### *Cuentas monetarias: 22 mayo*

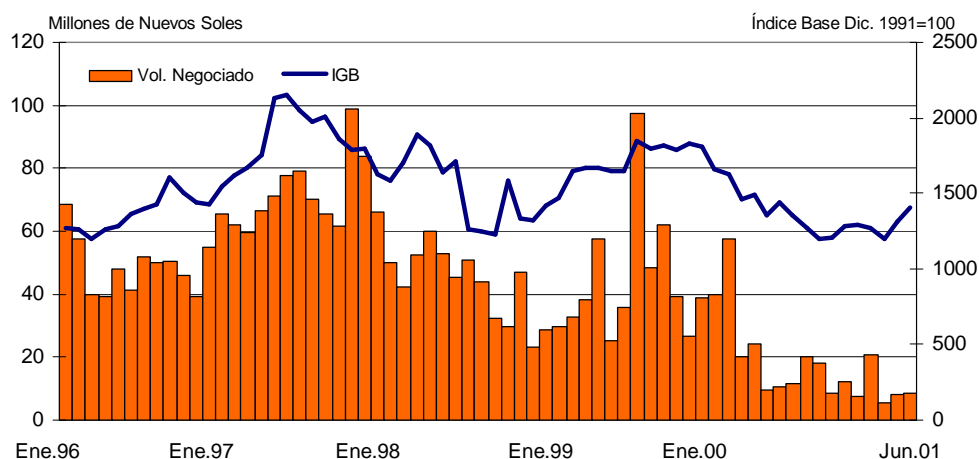
Entre el 22 de abril y el 22 de mayo, la liquidez en moneda nacional aumentó 1,9 por ciento (S/. 262 millones). Con ello alcanzó un saldo de S/. 14 304 millones y mostró un crecimiento de 8,8 por ciento en términos anuales. En dicho mes, el crédito del sistema bancario al sector privado en moneda nacional aumentó 0,8 por ciento (S/. 75 millones), llegando a un saldo de S/. 8 988 millones, con lo cual su crecimiento anual fue de 4,6 por ciento.

La liquidez en moneda extranjera, expresada en dólares, disminuyó 0,1 por ciento (US\$ 12 millones), con lo cual su saldo llegó a US\$ 9 498 millones. El crédito del sistema bancario al sector privado en moneda extranjera aumentó 0,3 por ciento durante las últimas cuatro semanas, alcanzando US\$ 11 518 millones, lo cual conlleva una disminución anual de 0,5 por ciento.

## ***Índice General Bursátil aumenta 7,4 por ciento***

Al 6 de junio, el Índice General de la Bolsa de Valores de Lima aumentó 7,4 por ciento con relación al fin de mayo, mientras que el Selectivo lo hizo 6,7 por ciento. En lo que va del año, dichos índices han aumentado 16,6 y 16,2 por ciento, respectivamente.

**Indicadores Bursátiles  
(Enero 1996 - 6 de Junio 2001)**



***Lima, 8 de junio del 2001***

El Resumen Informativo se publica todos los viernes y contiene un adelanto de las principales estadísticas que figuran en el Boletín Semanal del BCRP que se distribuye los días lunes. Su distribución se realiza tanto por correo electrónico cuanto por facsímil. La primera vía es gratuita y puede solicitarse enviando un mensaje a [acorales@bcrp.gob.pe](mailto:acorales@bcrp.gob.pe). La segunda vía tiene un costo mensual de S/. 12 para el Perú y de US\$ 49 para el extranjero y puede ser solicitada al teléfono: (51-1) 4276250 anexo 3817.



BCRP - Indicadores Económicos / Economic Indicators												
	2000				2001							
	DIC.	FEB.	MAR.	ABR.	30 May	31 May	MAY	1 Jun	4 Jun	5 Jun	6 Jun	JUN.
RESEVAS INTERNACIONALES (Mills. US\$) / INTERNATIONAL RESERVES (Mills. of US\$)							Var.					Var.
Posición de cambio / Net international position	2 624	2 637	2 632	2 597	2 564	2 577	-20	2 577	2 577	2 578	2 576	-1
Reservas internacionales netas / Net international reserves	8 180	8 018	8 111	8 127	8 182	8 226	99	8 414	8 727	8 732	8 512	287
Depósitos del sistema financiero en el BCRP / Financial system deposits at BCRP												
Empresas bancarias / Banks	2 762	2 657	2 778	2 784	2 946	2 833	49	3 066	3 132	3 117	2 906	73
Banco de la Nación / Banco de la Nación	168	104	93	123	93	97	-26	97	97	97	96	-1
Sector privado / Private sector	22	26	24	28	28	28	1	28	28	28	29	1
Depósitos del sector público en el BCRP / Public sector deposits at BCRP												
Depósitos de privatización	2 694	2 678	2 650	2 648	2 612	2 758	110	2 771	3 015	3 014	3 010	252
Otros depósitos / Other *	159	165	180	185	188	188	3	188	188	191	193	4
2 535	2 514	2 469	2 463	2 423	2 570	107	2 582	2 826	2 822	2 817	247	
OPERACIONES CAMBIARIAS BCRP (Mill. US\$) / BCRP FOREIGN OPERATIONS (Millions US\$)												
Origen externo de la emisión primaria / External origin of the monetary base	21	-1	0	-57	-12	3	-29	-3	0	0	0	-3
Compras netas en Mesa de Negociación / Over-the-counter net purchases of foreign currency	0	0	0	-27	-12	0	-32	0	0	0	0	0
Operaciones swaps netas / Net swap operations	1	0	0	0	0	3	3	-3	0	0	0	-3
Operaciones con el Sector Público / Public sector	20	0	0	-30	0	0	0	0	0	0	0	0
TIPO DE CAMBIO (S/ por US\$) / EXCHANGE RATE												
Compra interbancario / Interbank (Promedio / Average)	3,519	3,528	3,520	3,560	3,617	3,625	3,601	3,627	3,562	3,552	3,549	3,573
Venta Interbancario / Interbank Ask	Apertura / Opening	3,520	3,530	3,521	3,560	3,617	3,640	3,603	3,650	3,583	3,552	3,560
	Mediodía / Midday	3,521	3,530	3,521	3,562	3,618	3,627	3,603	3,636	3,565	3,554	3,577
	Cierre / Close	3,520	3,529	3,520	3,561	3,624	3,633	3,602	3,625	3,556	3,556	3,543
	Promedio / Average											
	3,520	3,529	3,521	3,561	3,619	3,634	3,602	3,636	3,566	3,554	3,551	3,577
Sistema bancario / Banking System	3,518	3,528	3,519	3,557	3,614	3,621	3,598	3,625	3,565	3,551	3,550	3,573
Compra / Bid	3,521	3,530	3,521	3,560	3,616	3,623	3,602	3,631	3,576	3,559	3,554	3,580
Venta / Ask												
Índice de tipo de cambio real (1994 = 100) / Real exchange rate Index (1994 = 100)	105,2	105,3	103,5	104,4			105,4					
INDICADORES MONETARIOS / MONETARY INDICATORS												
Moneda nacional / Domestic currency												
Emisión Primaria / Monetary base (Var. % mensual) / (% monthly change)	14,6	-2,1	0,1	4,4			-4,1	-4,1				
(Var. % últimos 12 meses) / (% 12-month change)	-4,0	4,0	1,6	6,7			-0,1	-0,1				
Oferta monetaria / Money Supply (Var. % mensual) / (% monthly change)	6,3	-0,9	1,5	2,5								
(Var. % últimos 12 meses) / (% 12-month change)	3,5	6,0	4,6	9,2								
Crédito sector privado / Crédito to the private sector (Var. % mensual) / (% monthly change)	1,0	-1,1	0,8	0,6								
(Var. % últimos 12 meses) / (% 12-month change)	2,3	0,8	2,2	4,2								
TOSE saldo promedio (Var. % mensual) / TOSE average balance (% monthly change)	1,3	1,2	0,8	-1,8	2,2	1,9	1,9	-0,6	-0,3	-3,0	0,2	
Superávit de encaje promedio (% respecto al TOSE) / Average reserve surplus (% of TOSE)	1,3	0,8	0,6	0,9	0,6	0,5	0,5	-0,6	-0,2	0,1	0,3	
Cuenta corriente de los bancos (saldo mill. S.) / Banks' current account (balance mills. of S.)	120	134	131	123	44	41	122	49	152	222	204	
Créditos por regulación monetaria (millones de S.) / Rediscounts (Millions of S.)	0	0	0	0	0	0	0	0	0	0	0	
Depósitos del sector público en el BCRP (saldo Mill. S.) / Public sector deposits at the BCRP (Balance mills. S.)	3 19	515	475	773	613	589	589	562	549	466	469	
Certificados de Depósitos BCRP (saldo Mill.S.) / CDBCRP balance (Millions of S.)	1 360	1 995	2 055	1 745	1 635	1 665	1 665	1 665	1 605	1 625	1 690	
Operaciones de reporte con CDBCRP (saldo Mill. S.) / CDBCRP repos (Balance millions of S.)	0	20	30	395	0	0	0	40	60	0	0	
Tasa de interés (%) / Interest rates (%)	TAMN / Average	26,5	25,2	24,9	25,4	26,0	26,0	25,8	26,0	26,1	25,9	26,0
	Interbancaria / Interbank	11,4	11,0	10,3	12,5	15,6	20,9	12,7	74,3	12,9	12,0	11,9
	Preferencial para descuento 90 días / Prime rate (90 days)	18,2	18,1	18,6	17,9	19,7	18,7	19,1	21,2	21,1	18,2	16,6
	Operaciones de reporte con CDBCRP / CDBCRP repos	s.m.	11,4	10,4	12,2	s.m.	s.m.	s.m.	65,0	12,1	s.m.	s.m.
	Créditos por regulación monetaria / Rediscounts	s.m.	s.m.	s.m.	s.m.	s.m.	s.m.	s.m.	s.m.	s.m.	s.m.	s.m.
Del saldo de CDBCRP / CDBCRP balance	13,5	13,9	12,6	12,6	12,6	12,7	12,7	12,7	12,7	12,6	12,6	
Moneda extranjera / foreign currency												
Crédito sector privado / Crédito to the private sector (Var. % mensual) / (% monthly change)	1,2	0,9	0,8	0,6								
(Var. % últimos 12 meses) / (% 12-month change)	-2,3	-1,1	0,2	-0,2								
TOSE saldo promedio (Var. % mensual) / TOSE average balance (% monthly change)	1,9	0,4	0,6	1,2	-0,1	-0,2	-0,2	-0,4	-0,8	-0,1	-0,4	
Superávit de encaje promedio (% respecto al TOSE) / Average reserve surplus (% of TOSE)	0,2	0,1	0,1	0,1	0,2	0,1	0,1	2,9	3,1	2,8	2,6	
Créditos por regulación monetaria (millones de US dólares) / Rediscounts (millions of US\$)	0	14	0	0	0	0	0	0	0	0	0	
Tasa de interés (%) / Interest rates (%)	TAMEX / Average	12,6	13,2	12,9	12,5	12,2	12,1	12,3	12,2	12,2	12,2	12,2
	Interbancaria / Interbank	8,4	8,6	8,6	6,8	6,6	5,4	5,9	5,3	5,1	5,2	5,2
	Preferencial para descuento 90 días / Prime rate (90 days)	10,7	11,0	11,7	11,5	9,9	10,7	11,0	10,3	9,7	10,2	11,6
	Créditos por regulación monetaria / Rediscounts	s.m.	8,5	s.m.	s.m.	s.m.	s.m.	s.m.	s.m.	s.m.	s.m.	s.m.
INDICADORES BURSÁTILES / STOCK MARKET INDICES												
Índice General Bursátil (Var. %) / General Index (% change)	0,7	0,9	-1,5	-5,9	-1,7	-0,1	9,6	1,3	3,7	3,0	-0,7	7,4
Índice Selectivo Bursátil (Var. %) / Blue Chip Index (% change)	-0,6	-1,0	-2,3	-3,8	-1,8	0,1	8,8	1,4	3,6	2,7	-1,0	6,7
Monto negociado en acciones (Mill. S.) - Prom. diario	8,7	7,6	20,5	5,6	10,3	11,0	7,8	6,4	7,1	8,5	12,8	8,7
INFLACIÓN (%) / INFLATION (%)												
Inflación mensual / Monthly	0,15	0,25	0,51	-0,42			0,02					
Inflación últimos 12 meses / % 12 months change	3,73	3,61	3,58	2,62			2,63					
GOBIERNO CENTRAL (Mill. S.) / CENTRAL GOVERNMENT (Mills. Of S.)												
Resultado primario / Primary balance	-662	58	182	88								
Ingresos corrientes / Current revenue	2 302	2 209	2 193	2 606								
Gastos no financieros / Non-financial expenditure	2 999	2 155	2 041	2 536								
COMERCIO EXTERIOR (Mills. US\$) / FOREIGN TRADE (Mills. Of US\$)												
Balanza Comercial / Trade balance	23	-92	-54	-36								
Exportaciones / Exports	627	550	543	541								
Importaciones / Imports	604	643	597	577								
PRODUCTO BRUTO INTERNO (Índice 1994=100) / GROSS DOMESTIC PRODUCT (1994=100)												
Varic. %, respecto al mismo mes del año anterior / Annual rate of growth	-1,8	-2,5	-3,6	-0,9								
COTIZACIONES INTERNACIONALES / INTERNATIONAL QUOTATIONS												
LIBOR a tres meses (%) / LIBOR 3-month (%)	6,5	5,3	5,0	4,6	4,0	4,0	4,1	3,9	3,9	3,9	3,9	3,9
Dow Jones (Var. %) / (% change)	3,6	-3,6	-6,0	8,7	-1,5	0,4	1,7	0,7	0,7	1,0	-0,9	1,5
Rendimiento de los U.S. Treasuries (30 años) / U.S. Treasuries yield (30 years)	5,5	5,5	5,3	5,7	5,8	5,8	5,8	5,7	5,7	5,7	5,7	5,7
Stripped spread de los bonos PDI (pbs) / PDI bond stripped spread (basis points)	711	642	630	775	766	781	756	773	665	647	669	689
Bonos Brady (%) / Brady bonds (%)	56,6	60,7	62,5	57,2	55,7	55,9	56,5	56,3	60,6	60,9	60,0	59,4
FLIRB	63,1	67,2	68,3	63,4	63,3	62,9	63,8	63,1	67,3	68,2	67,1	66,4
PDI												

\* Incluye depósitos de Promocopi, Fondo de Estabilización Fiscal (FEF), Cofide, fondos administrados por la ONP, y otros depósitos del MEF. El detalle se presenta en el cuadro No 15 del Boletín Semanal.