

# BANCO CENTRAL DE RESERVA DEL PERÚ

## RESUMEN INFORMATIVO N° 22

### 1 de junio del 2001

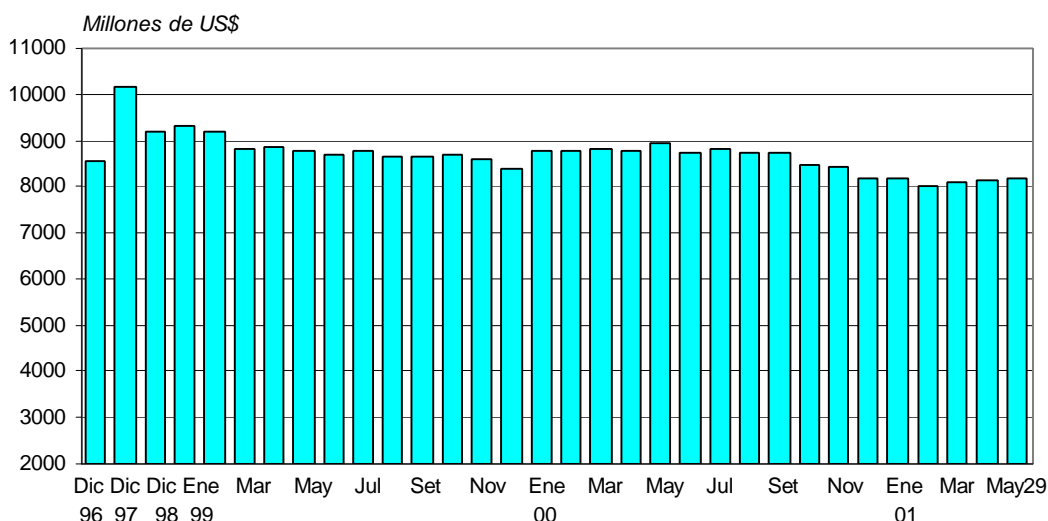
#### Contenido

*RIN aumentan en US\$ 64 millones*  
*Cuenta corriente de la banca en el BCRP en S/. 128 millones*  
*Saldo promedio de la emisión primaria en S/. 5 157 millones*  
*Tasa de interés interbancaria en moneda nacional en 12,2 por ciento*  
*Margen de los bonos Brady peruanos en 7,3 por ciento*  
*Tipo de cambio en S/. 3,62*  
*Operaciones del gobierno central: abril*  
*Índice General Bursátil aumenta 11,6 por ciento*

#### *RIN aumentan en US\$ 64 millones*

Al 29 de mayo, las RIN del BCRP ascendieron a US\$ 8 191 millones, nivel superior en US\$ 64 millones al registrado a fines de abril, debido a mayores depósitos del sistema financiero (US\$ 128 millones), lo que fue contrarrestado por el retiro de depósitos del sector público en el BCRP (US\$ 36 millones), ventas de moneda extranjera en la Mesa de Negociación (US\$ 20 millones), intereses netos pagados (US\$ 2 millones), cambios en valuación y otras operaciones (US\$ 5 millones) y retiros del Fondo de Seguro de Depósitos (US\$ 1 millón). A la misma fecha, la posición de cambio llegó a US\$ 2 576 millones, nivel inferior en US\$ 21 millones al de fines de abril, debido principalmente a ventas de moneda extranjera en la Mesa de Negociación.

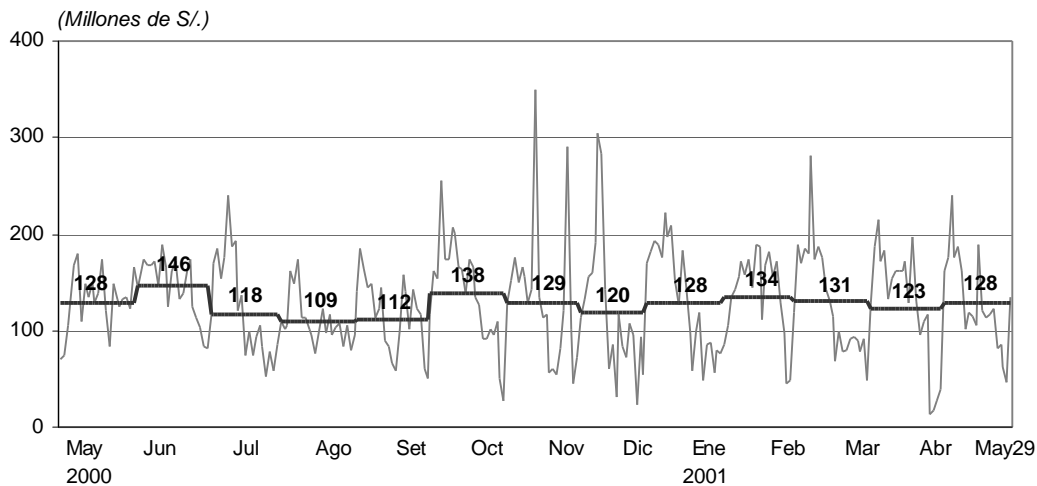
#### **Reservas Internacionales Netas del BCRP (Diciembre 1996 - Mayo 2001)**



#### *Cuenta corriente de la banca en el BCRP en S/. 128 millones*

Entre el 1 y el 29 de mayo, el promedio diario de las cuentas corrientes de la banca en el BCRP ascendió a S/. 128 millones, mayor en 1,6 por ciento al de similar período de abril.

**Cuenta Corriente de la Banca en el BCRP  
(Mayo 2000 - Mayo 2001)**



El día 23 de mayo el BCRP inyectó liquidez mediante una subasta de compra temporal de CDBCRP a un día útil por un monto de S/. 105 millones y a una tasa de interés promedio de 9,5 por ciento. Por otro lado, el 28 de mayo se realizaron ventas de moneda extranjera en la Mesa de Negociación por US\$ 10 millones.

En la semana bajo análisis, se redimió S/. 300 millones de CDBCRP y se efectuó tres subastas de estos Certificados, con lo que su saldo alcanzó S/. 1 610 millones al día 29 de mayo.

**SUBASTAS DE CERTIFICADOS DE DEPÓSITO**

Fecha	Monto (Millones de S/.)	Tasa de interés (%)	Plazo
25 marzo	20	12,6	20 semanas
28 marzo	100	13,7	20 semanas
29 marzo	450	13,8	6 semanas

**Evolución de la cuenta corriente de la banca en el BCRP:  
Promedio diario  
(Millones de S/.)**

	Cuenta corriente de la banca en el BCRP al cierre de operaciones del día anterior	Operaciones de la banca con el Banco de la Nación	Vencimientos de Certificados del BCRP	Vencimientos de otras operaciones de la banca con el BCRP	Transferencia de billetes a las cuentas corrientes de la banca	Cuenta corriente de la banca antes de las operaciones del BCRP	Operaciones del BCRP	Cuenta corriente de la banca en el BCRP al cierre de operaciones	Tasa de interés interbancaria S/.
	1	2	3	4	5	6=1+2+3+4+5	7	8=6+7	
Marzo 2000	130	-38	24	-5	40	149	-19	119	10,9
Abril	120	-52	16	-42	43	94	34	119	13,7
Mayo	125	-33	16	-22	35	122	9	128	15,8
Diciembre	120	-38	41	-107	20	38	83	120	11,4
Enero 2001	128	-41	10	-84	58	77	58	128	10,8
Febrero	135	-27	27	-30	38	157	-9	134	11,0
Marzo	131	-34	16	-13	37	137	-7	131	10,3
Abril	124	-73	16	-353	40	-243	368	123	12,5
Mayo 29	125	-29	15	-173	49	-11	142	128	12,2

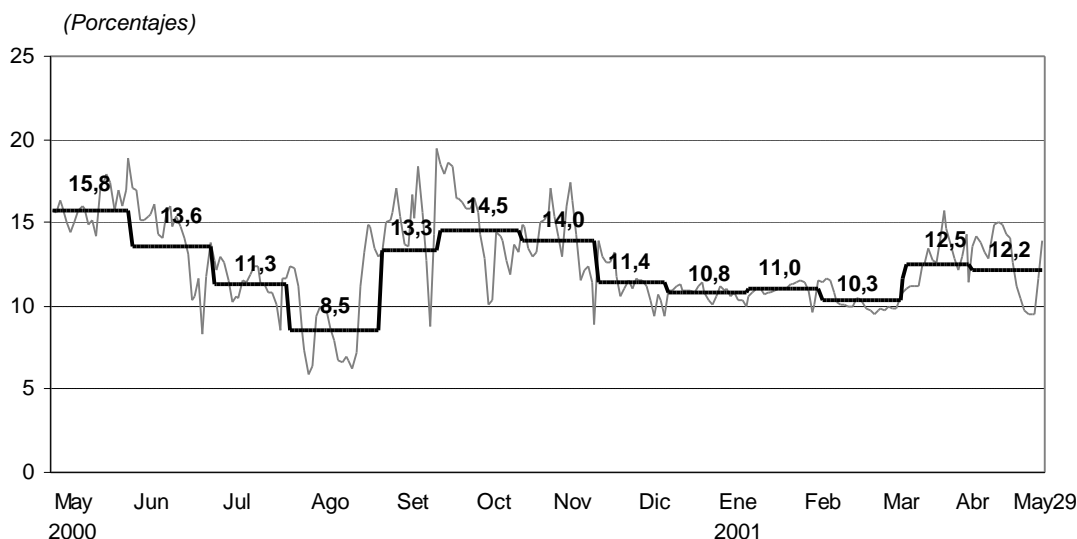
### ***Saldo promedio de la emisión primaria en S/. 5 157 millones***

Entre el 1 y el 29 de mayo, el saldo promedio diario de la emisión primaria fue de S/. 5 157 millones, 0,4 por ciento superior al promedio de abril. Al día 29, la emisión primaria registró un saldo de S/. 5 069 millones, menor en 2,2 por ciento (S/. 114 millones) al registrado a fines del mes anterior. Ello obedeció principalmente a la cancelación de operaciones de compra temporal de CDBCRP (S/. 395 millones) y ventas de moneda extranjera (S/. 72 millones); lo que fue parcialmente compensado por menores depósitos del sector público en el Banco Central (S/. 198 millones), vencimientos netos de CDBCRP (S/. 135 millones) y otros gastos (S/. 23 millones).

### ***Tasa de interés interbancaria en moneda nacional en 12,2 por ciento***

Del 1 al 29 de mayo, la tasa de interés interbancaria en moneda nacional registró un promedio de 12,2 por ciento, menor que la de abril (12,5 por ciento).

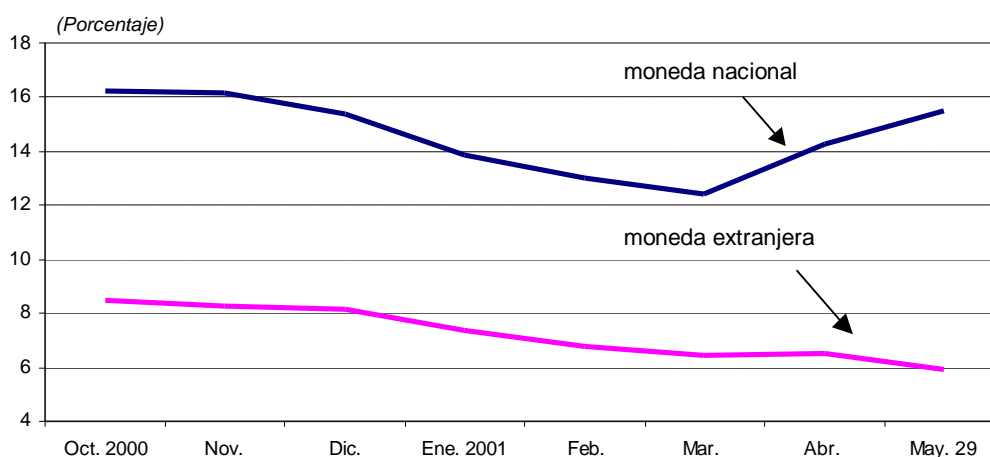
**Tasa Interbancaria en moneda nacional  
(Mayo 2000 - Mayo 2001)**



### ***Tasas de interés activas en moneda nacional y extranjera***

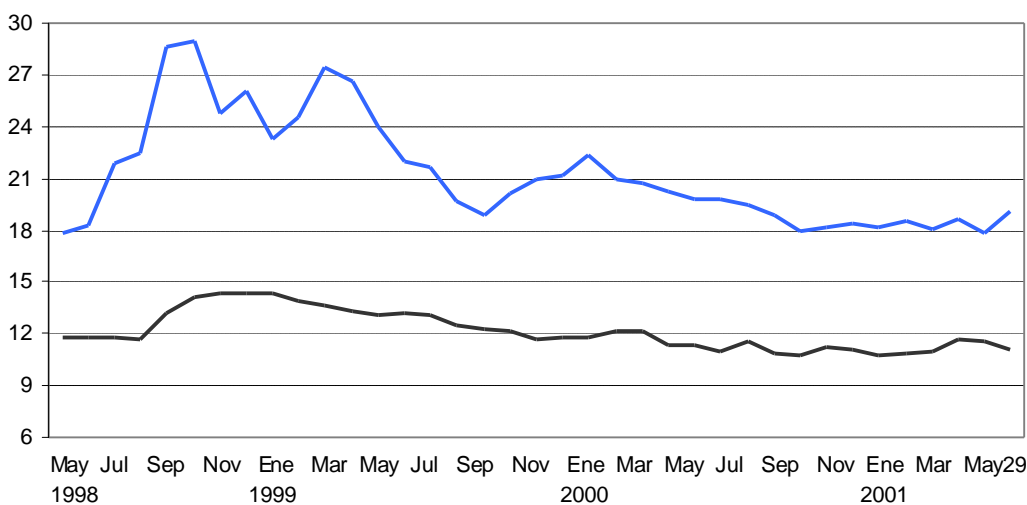
Al 29 de mayo, la tasa de interés preferencial corporativa en moneda nacional para préstamos a 90 días en la modalidad de avances en cuenta corriente, destinada a los clientes de menor riesgo de las empresas bancarias, fue de 15,5 por ciento en promedio, mayor a la registrada el mes anterior (14,2 por ciento). En moneda extranjera, dicha tasa fue de 5,9 por ciento, inferior al promedio de abril (6,5 por ciento).

**Tasa de interés preferencial corporativa en moneda nacional y  
moneda extranjera  
(Octubre 2000 - Mayo 2001)**



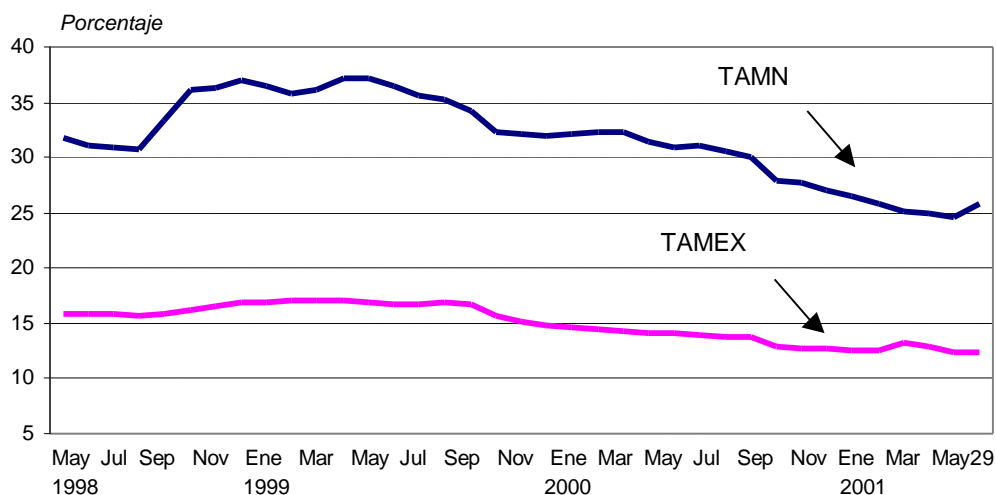
La tasa de interés preferencial promedio en moneda nacional para préstamos a 90 días en la modalidad de descuentos fue de 19,1 por ciento entre el 1 y el 29 de mayo, mayor a la registrada en abril (17,9 por ciento). En moneda extranjera dicha tasa se situó en 11,1 por ciento, inferior a la del mes anterior (11,5 por ciento).

**Tasas de interés preferenciales  
(Mayo 1998 - Mayo 2001)**



A nivel promedio, la tasa de interés activa en moneda nacional (TAMN) entre el 1 y el 29 de mayo fue de 25,7 por ciento, superior a la registrada el mes previo (25,4 por ciento), en tanto que la tasa de interés en moneda extranjera (TAMEX) fue de 12,3 por ciento, menor que la del mes precedente (12,5 por ciento).

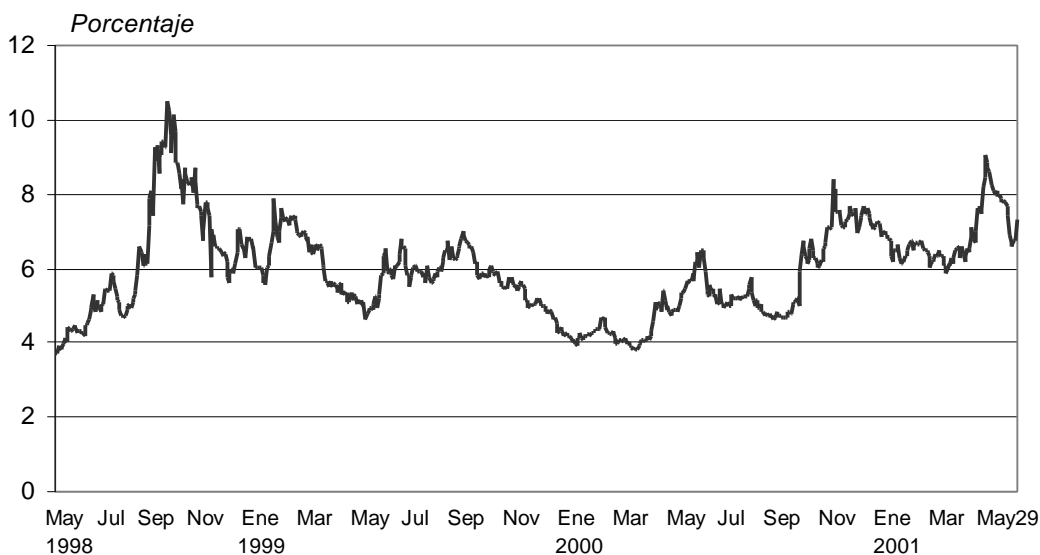
### Tasas de interés activas en moneda nacional y extranjera (Mayo 1998 - Mayo 2001)



### *Margen de los bonos Brady peruanos en 7,3 por ciento*

El 29 de mayo, el margen de los bonos Brady peruanos *Past Due Interest* (PDI) respecto de los bonos del Tesoro estadounidense -una aproximación al riesgo país percibido por los inversionistas- registró un valor de 7,3 por ciento, menor al registrado al cierre de abril (8,2 por ciento). Entre el 1 y el 29 de mayo dicho margen se ubicó en 7,5 por ciento.

### Stripped spread de los bonos Brady PDI (Mayo 1998 - Mayo 2001)



### *Tipo de cambio en S/. 3,62*

El tipo de cambio venta del mercado interbancario llegó a S/. 3,62 el 29 de mayo, 0,9 por ciento mayor con relación al cierre del mes pasado.

En lo que va de mayo, el promedio diario de las operaciones de venta a futuro (*forward*) de la banca al público fue superior a sus vencimientos en US\$ 2 millones, en tanto que las nuevas compras a futuro fueron mayores a sus vencimientos en US\$ 3 millones por día.

**OPERACIONES CAMBIARIAS DE LAS EMPRESAS BANCARIAS  
CON EL PÚBLICO: PROMEDIO DIARIO  
(Millones de US\$)**

	Diciembre 2000	Enero 2001	Febrero	Marzo	Abril	Mayo		
						16-22	23-29	1-29
<b>I. Ventas a futuro al público</b>	<b>0</b>	<b>5</b>	<b>-1</b>	<b>3</b>	<b>7</b>	<b>0</b>	<b>5</b>	<b>2</b>
Nuevas ventas	12	18	17	19	26	15	15	13
Vencimientos	12	13	18	16	19	15	10	11
<b>II. Compras a futuro al público</b>	<b>-2</b>	<b>4</b>	<b>1</b>	<b>1</b>	<b>0</b>	<b>8</b>	<b>8</b>	<b>3</b>
Nuevas compras	6	15	10	11	13	13	11	13
Vencimientos	8	11	9	10	13	5	3	10
<b>III. Compras netas al contado</b>	<b>0</b>	<b>2</b>	<b>10</b>	<b>9</b>	<b>13</b>	<b>7</b>	<b>4</b>	<b>-2</b>
Compras	87	84	90	92	110	89	63	78
Ventas	87	82	80	83	97	82	59	80
<b>Nota:</b>								
<b>Saldos al cierre del período:</b>								
a. Ventas a futuro al público	653	747	704	789	990	992	1023	1023
b. Compras a futuro al público	213	303	290	352	403	408	453	453
c. Saldo de ventas netas a futuro (a-b)	440	444	414	437	587	584	570	570
d. Posición de cambio de la banca	630	584	599	598	573	554	565	565

### *Operaciones del gobierno central: abril*

En abril, el gobierno central registró un déficit económico de S/. 65 millones, monto que contrasta con el superávit obtenido en abril del 2000 (S/. 243 millones), lo que se explicó básicamente por el pago de la bonificación por escolaridad (S/. 302 millones), que el año pasado se adelantó a marzo. Para el período enero-abril se ha acumulado un déficit económico de S/. 330 millones, inferior en S/. 729 millones al registrado en similar lapso del 2000 (S/. 1 059 millones).

Los ingresos corrientes del mes (S/. 2 606 millones) registraron una disminución de 5,6 por ciento en términos reales, mientras que los gastos no financieros (S/. 2 536 millones) mostraron una expansión de 2,6 por ciento en términos reales con relación a similar mes del año anterior.

**OPERACIONES DEL GOBIERNO CENTRAL  
(Millones de Nuevos Soles)**

	Abril			Acumulado a Abril		
	2 000	2 001	Var% real	2 000	2 001	Var% real
<b>1. INGRESOS CORRIENTES</b>	<b>2 691</b>	<b>2 606</b>	<b>- 5,6</b>	<b>9 325</b>	<b>9 287</b>	<b>- 3,7</b>
<b>2. GASTOS NO FINANCIEROS</b>	<b>2 409</b>	<b>2 536</b>	<b>2,6</b>	<b>9 411</b>	<b>8 534</b>	<b>- 12,3</b>
a. Corrientes	1 911	2 222	13,3	7 771	7 435	- 7,5
b. Capital	498	314	- 38,5	1 640	1 099	- 35,2
<b>3. INGRESOS DE CAPITAL</b>	<b>121</b>	<b>18</b>	<b>- 85,8</b>	<b>145</b>	<b>65</b>	<b>- 56,7</b>
<b>4. RESULTADO PRIMARIO (1-2+3)</b>	<b>403</b>	<b>88</b>		<b>60</b>	<b>818</b>	
<b>5. INTERESES</b>	<b>160</b>	<b>153</b>	<b>- 7,2</b>	<b>1 119</b>	<b>1 149</b>	<b>- 0,8</b>
<b>6. RESULTADO ECONÓMICO (4-5)</b>	<b>243</b>	<b>- 65</b>		<b>-1 059</b>	<b>- 330</b>	

El déficit económico de abril fue financiado principalmente con recursos externos netos por S/. 41 millones equivalentes a US\$ 11 millones (desembolsos por US\$ 39 millones y amortización de deuda por US\$ 28 millones). Además, se registró ingresos por privatizaciones de S/. 61 millones (US\$ 17 millones).

### *Cuentas monetarias: 15 mayo*

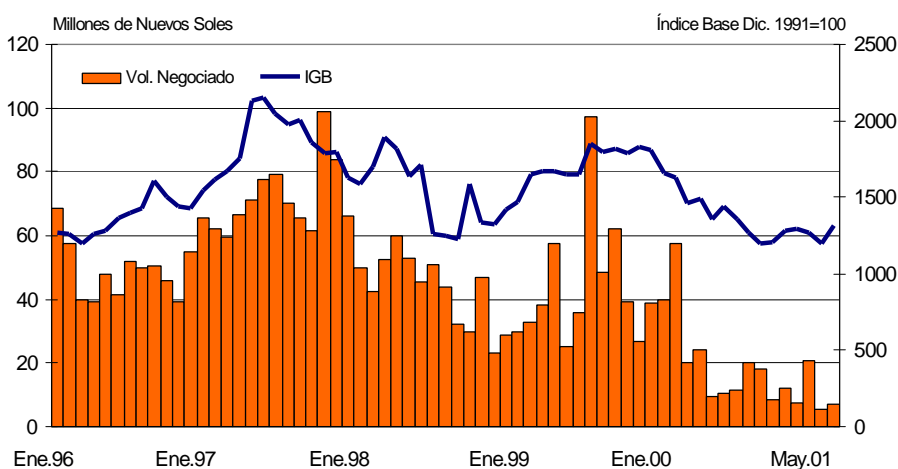
Entre el 15 de abril y el 15 de mayo, la liquidez en moneda nacional aumentó 2,7 por ciento (S/. 374 millones). Con ello alcanzó un saldo de S/. 14 250 millones y mostró un crecimiento de 7,2 por ciento en términos anuales. En dicho mes, el crédito del sistema bancario al sector privado en moneda nacional disminuyó 0,9 por ciento (S/. 80 millones), llegando a un saldo de S/. 8 911 millones, con lo cual su crecimiento anual fue de 4,2 por ciento.

La liquidez en moneda extranjera, expresada en dólares, disminuyó 0,1 por ciento (US\$ 6 millones), con lo cual su saldo llegó a US\$ 9 519 millones. El crédito del sistema bancario al sector privado en moneda extranjera aumentó 0,8 por ciento durante las últimas cuatro semanas, alcanzando US\$ 11 542 millones, lo cual conlleva una disminución anual de 0,3 por ciento.

### ***Índice General Bursátil aumenta 11,6 por ciento***

Al 29 de mayo, el Índice General de la Bolsa de Valores de Lima aumentó 11,6 por ciento con relación al fin de abril, mientras que el Selectivo lo hizo 10,7 por ciento. En lo que va del año, dichos índices han aumentado 10,6 y 10,8 por ciento, respectivamente.

**Indicadores Bursátiles  
(Enero 1996 - 22 de Mayo 2001)**



***Lima, 1 de junio del 2001***

El Resumen Informativo se publica todos los viernes y contiene un adelanto de las principales estadísticas que figuran en el Boletín Semanal del BCRP que se distribuye los días lunes. Su distribución se realiza tanto por correo electrónico cuanto por facsímil. La primera vía es gratuita y puede solicitarse enviando un mensaje a [acorrales@bcrp.gob.pe](mailto:acorrales@bcrp.gob.pe). La segunda vía tiene un costo mensual de S/. 12 para el Perú y de US\$ 49 para el extranjero y puede ser solicitada al teléfono: (51-1) 4276250 anexo 3817.

BCRP - Indicadores Económicos / Economic Indicators		2001												
		2000	2001											
		DIC.	ENE.	FEB.	MAR.	30 Abr.	ABR.	23 May.	24 May.	25 May.	28 May.	29 May.	MAY.	
<b>RESERVAS INTERNACIONALES (Mills. US\$) / INTERNATIONAL RESERVES (Mills. of US\$)</b>		Var.												
Posición de cambio / Net international position		2 624	2 626	2 637	2 632	2 597	-35	2 585	2 584	2 586	2 575	2 576	-21	
Reservas internacionales netas / Net international reserves		8 180	8 201	8 018	8 111	8 127	16	8 262	8 271	8 222	8 221	8 191	64	
<b>Depósitos del sistema financiero en el BCRP / Financial system deposits at BCRP</b>		2 952	2 910	2 787	2 895	2 935	40	3 137	3 149	3 096	3 091	3 063	128	
Empresas bancarias / Banks		2 762	2 782	2 657	2 778	2 784	6	2 989	2 999	2 954	2 972	2 944	160	
Banco de la Nación / Banco de la Nación		168	107	104	93	123	30	121	121	114	92	91	-32	
Sector privado / Private sector		22	21	26	24	28	4	28	28	28	28	28	0	
<b>Depósitos del sector público en el BCRP / Public sector deposits at BCRP</b>		2 694	2 723	2 678	2 650	2 648	-1	2 601	2 600	2 601	2 617	2 613	-36	
Depósitos de privatización		159	171	165	180	185	5	188	188	188	188	188	3	
Otros depósitos / Other *		2 535	2 552	2 514	2 469	2 463	-6	2 413	2 413	2 414	2 429	2 424	-39	
<b>OPERACIONES CAMBIARIAS BCRP (Mills. US\$) / BCRP FOREIGN OPERATIONS (Millions US\$)</b>		Acum.												
Origen externo de la emisión primaria / External origin of the monetary base		21	0	-1	0	0	-57	0	-0	0	-10	0	-21	
Compras netas en Mesa de Negociación / Over-the-counter net purchases of foreign currency		0	0	0	0	0	-27	0	0	0	-10	0	-20	
Operaciones swaps netas / Net swap operations		1	0	0	0	0	0	0	0	0	0	0	0	
Operaciones con el Sector Público / Public sector		20	0	0	0	0	-30	0	0	0	0	0	0	
<b>TIPO DE CAMBIO (S/. por US\$) / EXCHANGE RATE</b>		Prom.												
Compra interbancario/Interbank		Promedio / Average	3,519	3,523	3,528	3,520	3,582	3,560	3,588	3,589	3,592	3,610	3,614	3,599
Apertura / Opening		3,520	3,524	3,530	3,521	3,585	3,560	3,588	3,590	3,594	3,605	3,616	3,600	
Mediodía / Midday		3,521	3,524	3,530	3,521	3,584	3,562	3,589	3,590	3,594	3,611	3,617	3,601	
Cierre / Close		3,520	3,524	3,529	3,520	3,584	3,561	3,590	3,591	3,593	3,614	3,614	3,600	
Interbank Ask		Promedio / Average	3,520	3,524	3,529	3,521	3,584	3,561	3,589	3,590	3,593	3,612	3,616	3,600
Sistema bancario		Compra / Bid	3,518	3,521	3,528	3,519	3,584	3,557	3,586	3,587	3,589	3,605	3,612	3,597
Banking System		Venta / Ask	3,521	3,524	3,530	3,521	3,589	3,560	3,589	3,590	3,593	3,610	3,615	3,600
Índice de tipo de cambio real (1994 = 100) / Real exchange rate Index (1994 = 100)			105,2	106,1	105,6	103,3		104,0						
<b>INDICADORES MONETARIOS / MONETARY INDICATORS</b>														
<b>Moneda nacional / Domestic currency</b>														
Emisión Primaria (Var. % mensual) / (% monthly change)		14,6	-10,2	-2,1	0,1	4,4	4,4							
Monetary base (Var. % últimos 12 meses) / (% 12-month change)		-4,0	-0,3	4,0	1,6	6,7	6,7							
Oferta monetaria (Var. % mensual) / (% monthly change)		6,3	-3,7	-0,9	1,5	2,5	2,5							
Money Supply (Var. % últimos 12 meses) / (% 12-month change)		3,5	4,3	6,0	4,6	9,2	9,2							
Crédito sector privado (Var. % mensual) / (% monthly change)		1,0	-0,6	-1,1	0,8	0,6	0,6							
Credit to the private sector (Var. % últimos 12 meses) / (% 12-month change)		2,3	1,8	0,8	2,2	4,2	4,2							
TOSE saldo promedio (Var. % mensual) / TOSE average balance (% monthly change)		1,3	1,7	1,2	0,8	-1,8	-1,8	0,7	0,3	0,2	1,6	2,4		
Superávit de encaje promedio (% respecto al TOSE) / Average reserve surplus (% of TOSE)		1,3	1,0	0,8	0,6	0,9	0,9	0,7	0,7	0,6	0,6	0,6		
Cuenta corriente de los bancos (saldo mill. S./) / Banks' current account (balance mills. of S./)		120	128	134	131	39	123	82	86	62	47	114		
Créditos por regulación monetaria (millones de S./) / Rediscounts (Millions of S./)		0	0	0	0	0	0	0	0	0	0	0		
Depósitos del sector público en el BCRP (saldo Mill. S./) / Public sector deposits at the BCRP (Balance mills. S./)		319	599	515	475	773	773	763	757	692	629	575		
Certificados de Depósitos BCRP (saldo Mills. S./) / CDBCRP balance (Millions of S./)		1 360	1 950	1 995	2 055	1 745	1 745	1 525	1 445	1 465	1 565	1 610		
Operaciones de reporte con CDBCRP (saldo Mill. S./) / CDBCRP repos (Balance millions of S./)		0	210	20	30	395	395	105	0	0	0	0		
TAMN / Average		26,5	25,9	25,2	24,9	24,6	25,4	25,9	25,7	25,6	26,0	25,9	25,7	
Tasa de interés (%) Interbancaria / Interbank		11,4	10,8	11,0	10,3	11,4	12,5	9,5	9,5	9,5	11,6	14,0	12,2	
Interest rates (%) Preferencial para descuento 90 días / Prime rate (90 days)		18,2	18,5	18,1	18,6	17,3	17,9	18,4	20,0	18,1	19,6	20,9	19,1	
Operaciones de reporte con CDBCRP / CDBCRP repos		s.m.	9,2	11,4	10,4	12,2	12,2	9,5	s.m.	s.m.	s.m.	s.m.		
Créditos por regulación monetaria / Rediscounts		s.m.	s.m.	s.m.	s.m.	s.m.	s.m.	s.m.	s.m.	s.m.	s.m.	s.m.		
Del saldo de CDBCRP / CDBCRP balance		13,5	13,3	13,9	12,6	12,6	12,6	12,5	12,5	12,5	12,5	12,6		
<b>Moneda extranjera / foreign currency</b>														
Crédito sector privado (Var. % mensual) / (% monthly change)		1,2	-0,3	0,9	0,8	0,6	0,6							
Credit to the private sector (Var. % últimos 12 meses) / (% 12-month change)		-2,3	-1,9	-1,1	0,2	-0,2	-0,2							
TOSE saldo promedio (Var. % mensual) / TOSE average balance (% monthly change)		1,9	-0,7	0,4	0,6	1,2	1,2	-0,1	0,2	-0,1	-0,1	0,0		
Superávit de encaje promedio (% respecto al TOSE) / Average reserve surplus (% of TOSE)		0,2	0,1	0,1	0,1	0,1	0,1	0,2	0,2	0,4	0,4	0,2		
Créditos por regulación monetaria (millones de US dólares) / Rediscounts (millions of US\$)		0	0	14	0	0	0	0	0	0	0	0		
TAMEX / Average		12,6	12,6	13,2	12,9	12,4	12,5	12,2	12,2	12,2	12,3	12,2	12,3	
Tasa de interés (%) Interbancaria / Interbank		8,4	8,9	8,6	8,6	6,8	6,8	5,6	5,9	5,7	5,5	6,2	5,9	
Interest rates (%) Preferencial para descuento 90 días / Prime rate (90 days)		10,7	10,8	11,0	11,7	10,9	11,5	10,9	10,2	11,8	9,7	11,3	11,1	
Créditos por regulación monetaria / Rediscounts		s.m.	s.m.	8,5	s.m.	s.m.	s.m.	s.m.	s.m.	s.m.	s.m.	s.m.		
<b>INDICADORES BURSÁTILES / STOCK MARKET INDICES</b>		Acum.												
Índice General Bursátil (Var. %) / General Index (% change)		0,7	6,0	0,9	-1,5	0,3	-5,9	0,4	-0,1	1,1	-0,3	0,6	11,6	
Índice Selectivo Bursátil (Var. %) / Blue Chip Index (% change)		-0,6	7,5	-1,0	-2,3	0,6	-3,8	0,0	-0,4	0,6	-0,4	0,7	10,7	
Monto negociado en acciones (Mill. S.) - Prom. diario		8,7	12,2	7,6	20,5	13,1	5,6	9,4	12,0	9,4	1,3	11,4	7,6	
<b>INFLACIÓN (%) / INFLATION (%)</b>														
Inflación mensual / Monthly		0,15	0,19	0,25	0,51		-0,42							
Inflación últimos 12 meses / % 12 months change		3,73	3,86	3,61	3,58		2,62							
<b>GOBIERNO CENTRAL (Mill. S.) / CENTRAL GOVERNMENT (Mill. Of S.)</b>														
Resultado primario / Primary balance		-662	490	58	182		88							
Ingresos corrientes / Current revenue		2 302	2 279	2 209	2 193		2 606							
Gastos no financieros / Non-financial expenditure		2 999	1 802	2 155	2 041		2 536							
<b>COMERCIO EXTERIOR (Mills. US\$) / FOREIGN TRADE (Mills. Of US\$)</b>														
Balanza Comercial / Trade balance		23	-34	-92	-54									
Exportaciones / Exports		627	555	550	543									
Importaciones / Imports		604	589	643	597									
<b>PRODUCTO BRUTO INTERNO (Índice 1994=100) / GROSS DOMESTIC PRODUCT (1994=100)</b>														
Variac. %, respecto al mismo mes del año anterior / Annual rate of growth		-1,8	-1,6	-2,5	-3,6									
<b>COTIZACIONES INTERNACIONALES / INTERNATIONAL QUOTATIONS</b>		Prom.												
LIBOR a tres meses (%) / LIBOR 3-month (%)		6,5	5,7	5,3	5,0	4,3	4,6	4,1	4,1	4,0	s.e.	4,0	4,1	
Dow Jones (Var %) / (% change)		3,6	0,9	-3,6	-6,0	-0,7	8,7	-1,4	0,2	-1,1	s.e.	0,3	2,8	
Rendimiento de los U.S. Treasuries (30 años) / U.S. Treasuries yield (30 years)		5,5	5,5	5,5	5,3	5,8	5,7	5,8	5,8	5,9	s.e.	5,9	5,8	
Stripped spread de los bonos PDI (pbs) / PDI bond stripped spread (basis points)		711	647	642	630	822	775	661	676	677	s.e.	732	754	
Bonos Brady (%) FLIRB		56,6	59,6	60,7	62,5	53,8	57,2	60,3	59,6	59,3	s.e.	57,6	56,6	
Brady bonds (%) PDIR		63,1	66,5	67,2	68,3	61,4	63,4	67,3	66,5	66,5	s.e.	64,4	63,8	

\* Incluye depósitos de Proncepro, Fondo de Estabilización Fiscal (FEF), Colfide, fondos administrados por la ONP, y otros depósitos del MEF. El detalle se presenta en el cuadro No.15 del Boletín Semanal.