

BANCO CENTRAL DE RESERVA DEL PERÚ
RESUMEN INFORMATIVO N° 20
18 de mayo del 2001

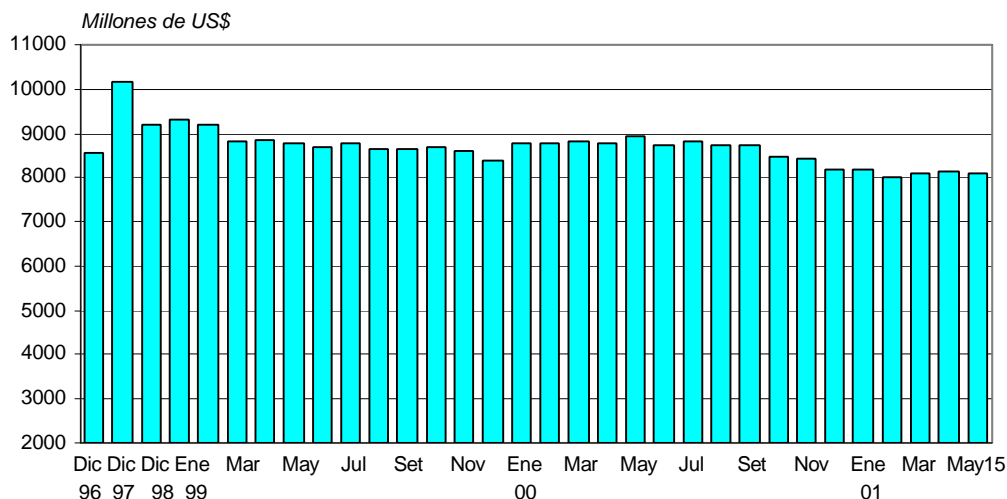
Contenido

RIN en US\$ 8 115 millones
Cuenta corriente de la banca en el BCRP en S/. 154 millones
Saldo promedio de la emisión en S/. 5 076 millones
Tasa de interés interbancaria en moneda nacional en 13,9 por ciento
Tasas de interés activas en moneda nacional y extranjera
Margen de los bonos Brady peruanos en 7,9 por ciento
Tipo de cambio en S/. 3,60
Cuentas monetarias: abril
Índice General Bursátil aumenta 5,0 por ciento

RIN en US\$ 8 115 millones

Al 15 de mayo, las RIN del BCRP ascendieron a US\$ 8 115 millones, nivel inferior en US\$ 12 millones al registrado a fines de abril, debido al retiro de depósitos del sector público en el BCRP (US\$ 41 millones), ventas de moneda extranjera en la Mesa de Negociación (US\$ 10 millones), intereses netos pagados (US\$ 4 millones) y cambios en valuación y otras operaciones (US\$ 4 millones), lo que fue contrarrestado por mayores depósitos del sistema financiero (US\$ 47 millones). A la misma fecha, la posición de cambio llegó a US\$ 2 585 millones, nivel inferior en US\$ 11 millones al de fines de abril, debido principalmente a la intervención cambiaria del instituto emisor.

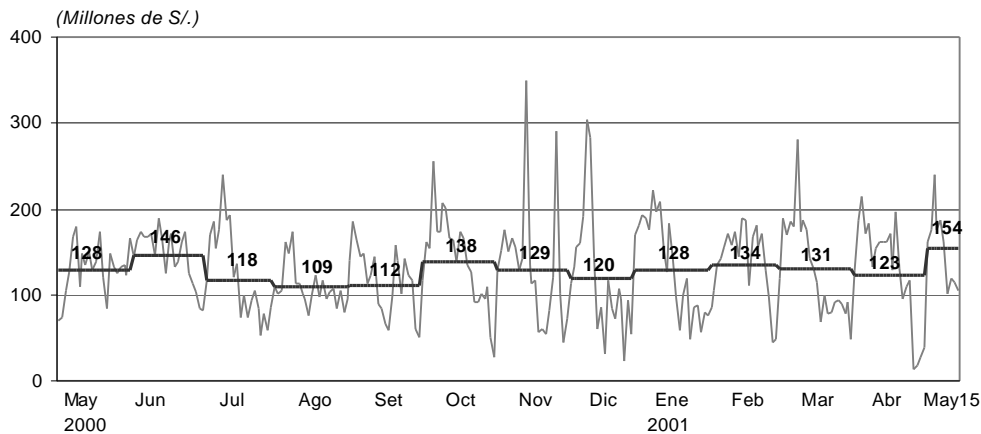
Reservas Internacionales Netas del BCRP
(Diciembre 1996 - Mayo 2001)



Cuenta corriente de la banca en el BCRP en S/. 154 millones

Entre el 1 y el 15 de mayo, el promedio diario de las cuentas corrientes de la banca en el BCRP ascendió a S/. 154 millones, menor en 4,3 por ciento al de similar período de abril.

**Cuenta Corriente de la Banca en el BCRP
(Mayo 2000 - Mayo 2001)**



Del 9 al 15 de mayo el BCRP inyectó liquidez mediante 5 subastas de compra temporal de CDBCRP a un día útil por un monto promedio de S/. 114 millones por subasta y a una tasa de interés promedio de 14,7 por ciento.

COMPRA TEMPORAL DE CERTIFICADOS DE DEPÓSITO

Fecha	Monto (Millones de S/.)	Tasa de interés (%)	Plazo (días útiles)
9 mayo	50	16,3	1
10 mayo	40	15,0	1
11 mayo	130	15,0	1
14 mayo	205	14,4	1
15 mayo	145	14,2	1

Los días 9 y 11 de mayo se efectuaron operaciones de compra temporal de moneda extranjera por US\$ 24 y US\$ 4 millones, respectivamente. Asimismo, el 9 de mayo se realizó ventas de moneda extranjera en la Mesa de Negociación por US\$ 10 millones, a un tipo de cambio promedio de S/. 3,61.

En la semana bajo análisis, se redimió S/. 60 millones de CDBCRP y no se efectuó subastas de estos Certificados, con lo que su saldo alcanzó S/. 1 685 millones al día 15 de mayo.

Evolución de la cuenta corriente de la banca en el BCRP:

Promedio diario

(Millones de S/.)

	Cuenta corriente de la banca en el BCRP al cierre de operaciones del día anterior	Operaciones de la banca con el Banco de la Nación	Vencimientos de Certificados del BCRP	Vencimientos de otras operaciones de la banca con el BCRP	Transferencia de billetes a las cuentas corrientes de la banca	Cuenta corriente de la banca antes de las operaciones del BCRP	Operaciones del BCRP	Cuenta corriente de la banca en el BCRP al cierre de operaciones	Tasa de interés efectiva en S/.
	1	2	3	4	5	6=1+2+3+4+5	7	8=6+7	
Marzo 2000	130	-38	24	-5	40	149	-19	119	10,9
Abril	120	-52	16	-42	43	94	34	119	13,7
Mayo	125	-33	16	-22	35	122	9	128	15,8
Diciembre	120	-38	41	-107	20	38	83	120	11,4
Enero 2001	128	-41	10	-84	58	77	58	128	10,8
Febrero	135	-27	27	-30	38	157	-9	134	11,0
Marzo	131	-34	16	-13	37	137	-7	131	10,3
Abril	124	-73	16	-353	40	-243	368	123	12,5
Mayo 15	149	-21	6	-259	50	-78	231	154	13,9

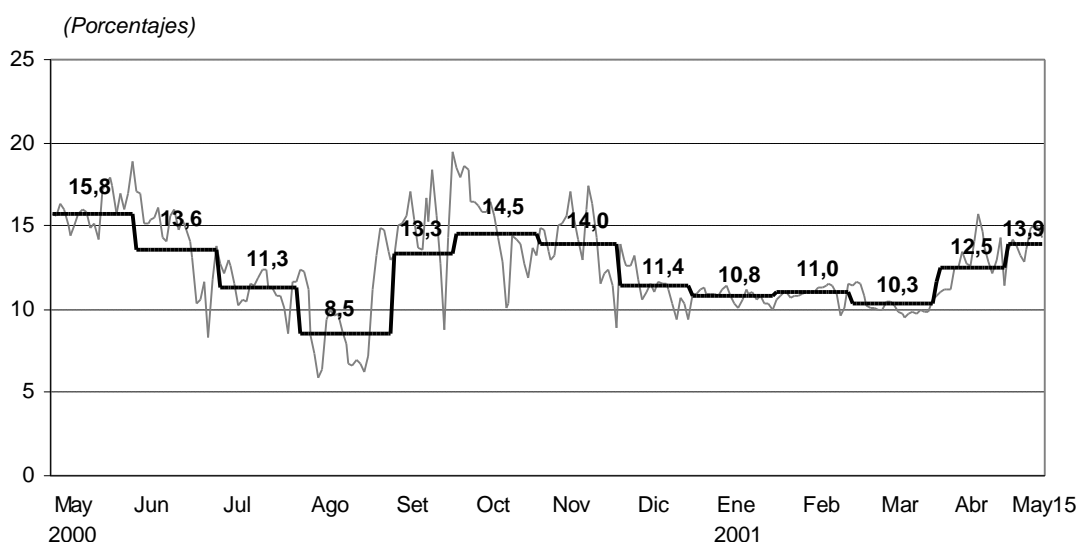
Saldo promedio de la emisión primaria en S/. 5 076 millones

Entre el 1 y el 15 de mayo, el saldo promedio diario de la emisión primaria fue de S/. 5 076 millones, 0,8 por ciento superior al promedio de abril. En términos fin de período, la emisión primaria registró un saldo de S/. 5 066 millones el 15 de mayo, menor en 2,3 por ciento (S/. 117 millones) al registrado a fines del mes anterior. Ello obedeció principalmente a la cancelación de operaciones de compra temporal de CDBCRP (S/. 250 millones) y ventas de moneda extranjera en la Mesa de Negociación (S/. 36 millones); lo que fue parcialmente compensado por menores depósitos del sector público en el Banco Central (S/. 102 millones), vencimientos de CDBCRP (S/. 60 millones) y otros gastos (S/. 8 millones).

Tasa de interés interbancaria en moneda nacional en 13,9 por ciento

Del 1 al 15 de mayo, la tasa de interés interbancaria en moneda nacional registró un promedio de 13,9 por ciento, mayor a la registrada en abril (12,5 por ciento).

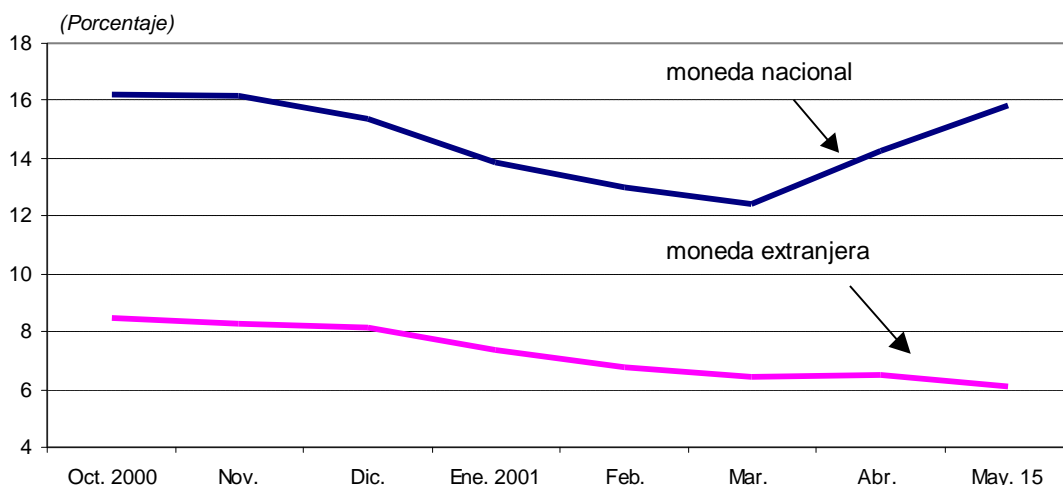
**Tasa Interbancaria en moneda nacional
(Mayo 2000 - Mayo 2001)**



Tasas de interés activas en moneda nacional y extranjera

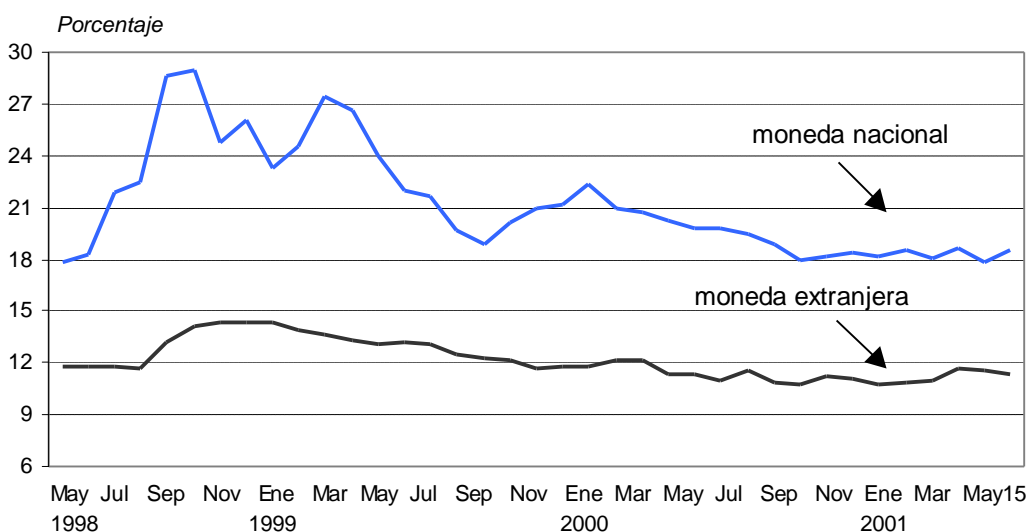
Al 15 de mayo, la tasa de interés preferencial corporativa en moneda nacional para préstamos a 90 días en la modalidad de avances en cuenta corriente, destinada a los clientes de menor riesgo de las empresas bancarias, fue de 15,8 por ciento en promedio, mayor a la registrada el mes anterior (14,2 por ciento). En moneda extranjera, dicha tasa fue de 6,1 por ciento, inferior a la tasa promedio de abril (6,5 por ciento).

Tasa de interés preferencial corporativa en moneda nacional y moneda extranjera (Octubre 2000 - Mayo 2001)



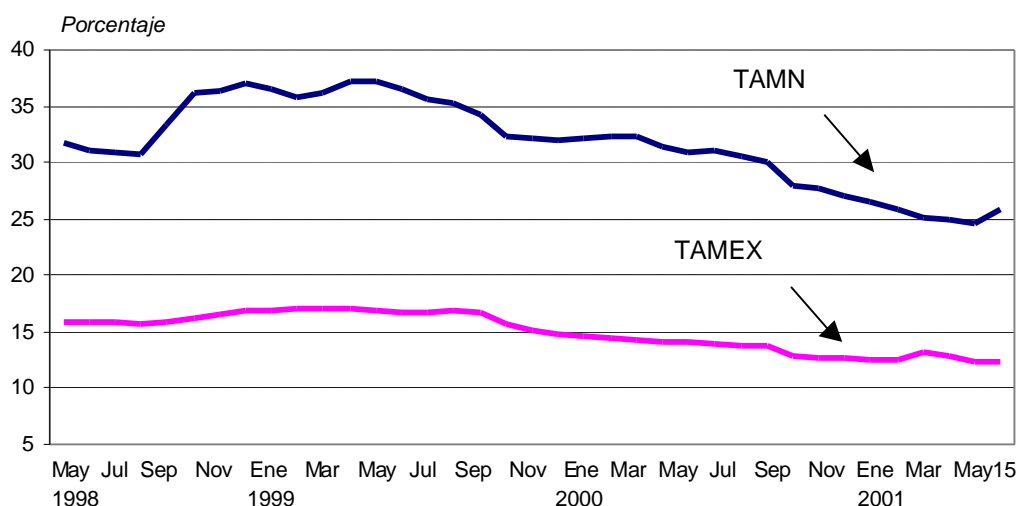
La tasa de interés preferencial promedio en moneda nacional para préstamos a 90 días en la modalidad de descuentos fue de 18,6 por ciento entre el 1 y el 15 de mayo, mayor a la registrada en abril (17,9 por ciento). En moneda extranjera dicha tasa se situó en 11,4 por ciento, ligeramente inferior a la del mes anterior (11,5 por ciento).

Tasas de interés preferenciales (Mayo 1998 - Mayo 2001)



A nivel promedio, la tasa de interés activa en moneda nacional (TAMN) entre el 1 y el 15 de mayo fue de 25,7 por ciento, superior a la registrada el mes previo (25,4 por ciento), en tanto que la tasa de interés en moneda extranjera (TAMEX) fue de 12,4 por ciento, ligeramente menor que la del mes precedente (12,5 por ciento).

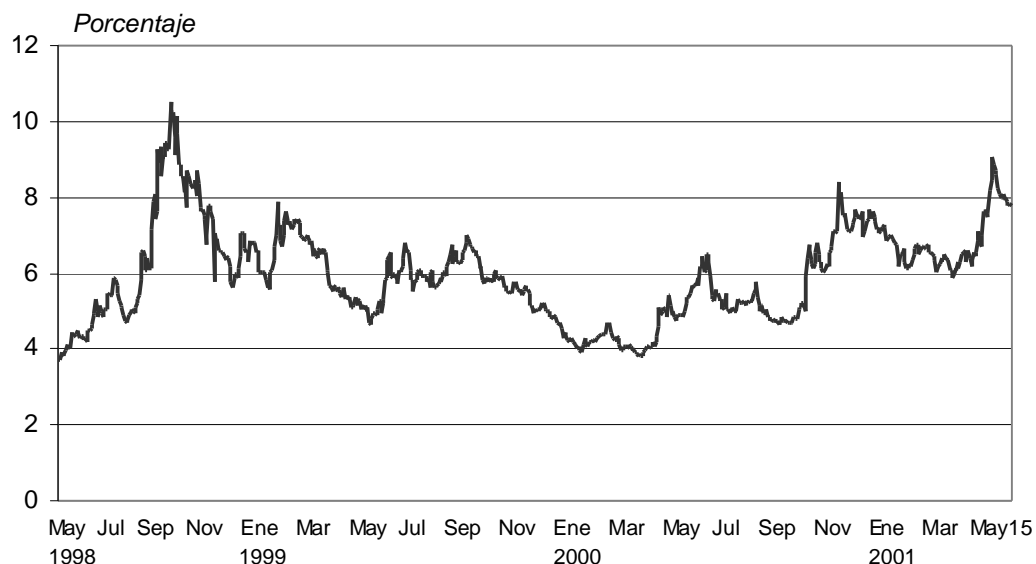
Tasas de interés activas en moneda nacional y extranjera (Mayo 1998 - Mayo 2001)



Margen de los bonos Brady peruanos en 7,9 por ciento

El margen de los bonos Brady peruanos *Past Due Interest* (PDI) respecto de los bonos del Tesoro estadounidense -una aproximación al riesgo país percibido por los inversionistas- registró un valor promedio de 7,9 por ciento entre el 1 y el 15 de mayo, superior al registrado en abril (7,7 por ciento), pero menor al promedio de la última semana de abril (8,6 por ciento).

Stripped spread de los bonos Brady PDI (Mayo 1998 - Mayo 2001)



Tipo de cambio en S/. 3,60

Al 15 de mayo, el tipo de cambio venta en el mercado bancario registró una depreciación de 0,4 por ciento con relación al fin de abril, cerrando en S/. 3,60 el martes 15.

En la semana bajo análisis, el promedio diario de las operaciones de venta a futuro (*forward*) de la banca al público fue inferior a sus vencimientos en US\$ 1 millón, en tanto que las nuevas compras a futuro fueron menores a sus vencimientos en US\$ 9 millones por día. En el mercado al contado (*spot*), se registró un promedio de ventas netas al público de US\$ 7 millones, menor en comparación con el promedio registrado la semana anterior (US\$ 11 millones).

**OPERACIONES CAMBIARIAS DE LAS EMPRESAS BANCARIAS
CON EL PÚBLICO: PROMEDIO DIARIO
(Millones de US\$)**

	Diciembre 2000	Enero 2001	Febrero	Marzo	Abril	Mayo		
						1-8	9-15	1-15
I. Ventas a futuro al público	0	5	-1	3	7	2	-1	0
Nuevas ventas	12	18	17	19	26	15	7	11
Vencimientos	12	13	18	16	19	13	8	11
II. Compras a futuro al público	-2	4	1	1	0	4	-9	-3
Nuevas compras	6	15	10	11	13	18	10	14
Vencimientos	8	11	9	10	13	14	19	17
III. Compras netas al contado	0	2	10	9	13	-11	-7	-8
Compras	87	84	90	92	110	75	82	79
Ventas	87	82	80	83	97	86	89	87
Nota:								
<u>Saldos al cierre del período:</u>								
a. Ventas a futuro al público	653	747	704	789	990	993	991	991
b. Compras a futuro al público	213	303	290	352	403	411	365	365
c. Saldo de ventas netas a futuro (a-b)	440	444	414	437	587	582	626	626
d. Posición de cambio de la banca	630	584	599	598	573	537	524	524

Cuentas monetarias: abril

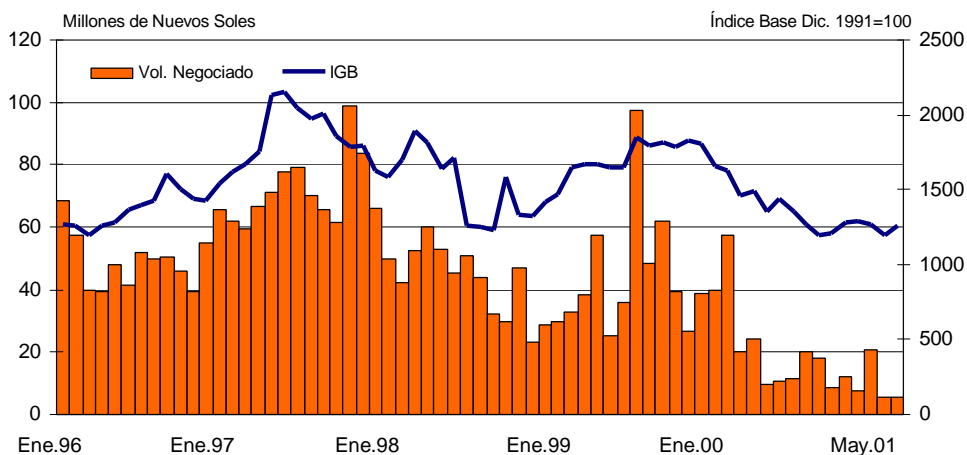
Durante el mes de abril, la liquidez en moneda nacional aumentó 2,5 por ciento (S/. 350 millones). Con ello, alcanzó un saldo de S/. 14 492 millones y mostró un crecimiento de 9,2 por ciento en términos anuales. En dicho mes, el crédito del sistema bancario al sector privado en moneda nacional aumentó 0,6 por ciento (S/. 52 millones), llegando a un saldo de S/. 9 061 millones, con lo cual su crecimiento anual fue de 4,2 por ciento.

La liquidez en moneda extranjera, expresada en dólares, aumentó 0,7 por ciento (US\$ 61 millones), con lo cual su saldo llegó a US\$ 9 522 millones. El crédito del sistema bancario al sector privado en moneda extranjera aumentó 0,6 por ciento durante las últimas cuatro semanas, alcanzando un saldo de US\$ 11 510 millones, mostrando una disminución anual de 0,2 por ciento.

Índice General Bursátil aumenta 5,0 por ciento

Al 15 de mayo, el Índice General de la Bolsa de Valores de Lima aumentó 5,0 por ciento con relación al fin de abril, mientras que el Selectivo lo hizo 4,6 por ciento. En lo que va del año, dichos índices han aumentado 4,0 y 4,6 por ciento, respectivamente.

**Indicadores Bursátiles
(Enero 1996 - 15 de Mayo 2001)**



Lima, 18 de mayo del 2001

El Resumen Informativo se publica todos los viernes y contiene un adelanto de las principales estadísticas que figuran en el Boletín Semanal del BCRP que se distribuye los días lunes. Su distribución se realiza tanto por correo electrónico cuanto por facsímil. La primera vía es gratuita y puede solicitarse enviando un mensaje a acorrales@bcrp.gob.pe. La segunda vía tiene un costo mensual de S/. 12 para el Perú y de US\$ 49 para el extranjero y puede ser solicitada al teléfono: (51-1) 4276250 anexo 3817.

BCRP - Indicadores Económicos / Economic Indicators		2000								2001							
		SET.	OCT.	NOV.	DIC.	ENE.	FEB.	MAR.	30 Abr.	ABR.	9 Mar.	10 May	11 May	14 May	15 May	MAY.	
RESERVAS INTERNACIONALES (Mills. US\$) / INTERNATIONAL RESERVES (Mills. of US\$)										Var.							
Posición de cambio / Net international position		2 555	2 567	2 582	2 624	2 626	2 637	2 632	2 597	-35	2 587	2 585	2 585	2 584	2 585	-11	
Reservas internacionales netas / Net international reserves		8 744	8 465	8 442	8 180	8 201	8 018	8 111	8 127	16	8 230	8 233	8 121	8 157	8 115	-12	
Depósitos del sistema financiero en el BCRP / Financial system deposits at BCRP		3 297	3 066	2 960	2 952	2 910	2 787	2 895	2 935	40	3 031	3 072	2 956	2 996	2 982	47	
Empresas bancarias / Banks		3 057	2 928	2 806	2 762	2 782	2 657	2 778	2 784	6	2 881	2 909	2 791	2 829	2 834	50	
Banco de la Nación / Banco de la Nación		216	115	130	168	107	104	93	123	30	122	135	137	139	121	-3	
Sector privado / Private sector		23	24	25	22	21	26	34	28	4	28	28	28	28	28	0	
Depósitos del sector público en el BCRP / Public sector deposits at BCRP		2 910	2 826	2 961	2 694	2 725	2 678	2 650	2 648	-1	2 646	2 639	2 638	2 637	2 608	-41	
Depósitos de privatización		306	262	277	159	171	165	180	185	5	186	186	186	186	186	1	
Otros depósitos / Other *		2 604	2 564	2 684	2 535	2 552	2 514	2 469	2 463	-6	2 459	2 452	2 451	2 451	2 422	-42	
OPERACIONES CAMBIAIRES BCRP (MILL. US\$) / BCRP FOREIGN OPERATIONS (Millions US\$)		Acum.								Acum.							
Origen externo de la emisión primaria / External origin of the monetary base		2	0	0	21	0	-1	0	0	-57	31	-24	4	-4	0	-10	
Compras netas en Mesa de Negociación / Over-the-counter net purchases of foreign currency		0	0	0	0	0	0	0	0	-27	-10	0	0	0	0	-10	
Operaciones swaps netas / Net swap operations		0	0	0	1	0	0	0	0	0	21	-24	4	-4	0	0	
Operaciones con el Sector Público / Public sector		0	0	0	20	0	0	0	0	-30	0	0	0	0	0	0	
TIPO DE CAMBIO (S/ por US\$) / EXCHANGE RATE		Prom.								Prom.							
Compra interbancario / Interbank bid		3,485	3,500	3,529	3,519	3,523	3,528	3,520	3,582	3,560	3,608	3,608	3,601	3,603	3,600	3,600	
Medio día / Addday		3,486	3,502	3,530	3,520	3,524	3,530	3,521	3,585	3,560	3,610	3,609	3,608	3,615	3,603	3,602	
Venta Interbancario		3,486	3,502	3,531	3,521	3,524	3,530	3,521	3,584	3,562	3,611	3,609	3,605	3,604	3,600	3,602	
Interbank Ask		3,486	3,502	3,531	3,520	3,524	3,529	3,520	3,584	3,561	3,609	3,608	3,597	3,604	3,599	3,601	
Promedio / Average		3,486	3,502	3,530	3,520	3,524	3,529	3,521	3,584	3,561	3,610	3,609	3,603	3,606	3,600	3,602	
Sistema bancario		3,484	3,499	3,527	3,518	3,521	3,528	3,519	3,584	3,557	3,610	3,605	3,601	3,600	3,597	3,598	
Banking System		3,486	3,502	3,530	3,521	3,524	3,530	3,521	3,589	3,560	3,613	3,609	3,604	3,603	3,600	3,602	
Índice de tipo de cambio real (1994=100) / Real exchange rate Index (1994=100)		105,1	104,7	104,9	105,2	105,1	105,6	103,3	106,0								
INDICADORES MONETARIOS / MONETARY INDICATORS																	
Moneda nacional / Domestic currency																	
Emisión Primaria (Var. % mensual) / (% monthly change)		-5,2	2,0	-0,7	14,6	-10,2	-2,1	0,1	4,4	4,4							
Monetary base (Var. % últimos 12 meses) / (% 12-month change)		1,9	-0,1	-1,0	-4,0	-0,3	4,0	1,6	6,7	6,7							
Oferta monetaria (Var. % mensual) / (% monthly change)		1,2	0,0	-0,1	6,3	-3,7	-0,9	1,5	2,5	2,5							
Money Supply (Var. % últimos 12 meses) / (% 12-month change)		3,0	3,2	3,0	3,5	4,3	6,0	4,6	9,2	9,2							
Crédito sector privado (Var. % mensual) / (% monthly change)		1,7	-0,9	3,9	1,0	-0,6	-1,1	0,8	0,6	0,6							
Credit to the private sector (Var. % últimos 12 meses) / (% 12-month change)		-7,2	-6,7	-2,8	2,3	1,8	0,8	2,2	4,2	4,2							
TOSE saldo promedio (Var. % mensual) / TOSE average balance (% monthly change)		0,1	-1,6	2,5	1,3	1,7	1,2	0,8	-1,8	-1,8	1,8	2,2	1,8	2,1	1,7		
Superavit de encaje promedio (% respecto al TOSE) / Average reserve surplus (% of TOSE)		0,5	0,7	0,8	1,3	1,0	0,8	0,6	0,9	0,9	1,1	1,0	0,8	0,8	0,8		
Cuenta corriente de los bancos (saldo Mill. S.) / Banks' current account (balance mills. of S.)		112	138	129	120	128	134	131	39	123	162	102	120	116	105		
Créditos por regulación monetaria (millones de S.) / Rediscunts (Millions of S.)		0	0	20	0	0	0	0	0	0	0	0	0	0	0		
Depósitos del sector público en el BCRP (saldo Mill. S.) / Public sector deposits at the BCRP (Balance m)		299	509	531	319	599	515	475	773	773	598	562	664	721	671		
Certificados de Depósitos BCRP (saldo Mill. S.) / CDBCRP balance (Millions of S.)		2 050	1 755	1 770	1 360	1 950	1 995	2 055	1 745	1 745	1 745	1 685	1 685	1 685	1 685		
Operaciones de reporte con CDBCRP (saldo Mill. S.) / CDBCRP repos (Balance millions of S.)		40	41	30	0	210	20	30	395	395	50	40	130	205	145		
TAMN / Average		27,9	27,7	27,1	26,5	25,9	25,2	24,9	24,0	25,4	25,7	25,7	25,6	25,8	25,8		
Interbancario / Interbank		13,3	14,5	14,0	11,4	10,8	11,0	10,3	11,4	12,5	13,6	15,0	15,0	14,9	14,3		
Tasa de interés (%) / Interest rates (%)		17,9	18,2	18,4	18,2	18,5	18,1	18,6	17,3	17,9	19,5	19,2	18,0	17,9	19,9		
Preferencial para descuento 90 días / Prime rate (90 days)		17,9	18,2	18,4	18,2	18,5	18,1	18,6	17,3	17,9	19,5	19,2	18,0	17,9	19,9		
Operaciones de reporte con CDBCRP / CDBCRP repos		20,0	10,8	8,1	s.m.	9,2	11,4	10,4	12,2	12,2	16,3	15,0	15,0	14,4	14,2		
Créditos por regulación monetaria / Rediscunts		s.m.	s.m.	14,0	s.m.	s.m.	s.m.	s.m.	s.m.	s.m.	s.m.	s.m.	s.m.	s.m.	s.m.		
Del saldo de CDBCRP / CDBCRP balance		13,6	13,5	13,8	13,5	13,3	13,9	12,6	12,6	12,6	12,6	12,6	12,5	12,5	12,5		
Moneda extranjera / Foreign currency																	
Crédito sector privado (Var. % mensual) / (% monthly change)		-0,5	-0,8	1,4	1,2	-0,3	0,9	0,8	0,6	0,6							
Credit to the private sector (Var. % últimos 12 meses) / (% 12-month change)		-2,4	-3,6	-1,8	-2,3	-1,9	-1,1	0,2	-0,2	-0,2							
TOSE saldo promedio (Var. % mensual) / TOSE average balance (% monthly change)		-0,8	-2,5	-0,7	1,9	-0,7	0,4	0,6	1,2	1,2	-0,2	-0,2	-0,4	-0,4	-0,3		
Superavit de encaje promedio (% respecto al TOSE) / Average reserve surplus (% of TOSE)		0,1	0,1	0,1	0,2	0,1	0,1	0,1	0,1	0,1	0,1	0,2	0,8	0,8	0,8		
Créditos por regulación monetaria (millones de US dólares) / Rediscunts (millions of US\$)		0	0	50	0	0	14	0	0	0	0	0	0	0	0		
TAMEN / Average		12,9	12,7	12,6	12,6	12,6	13,2	12,9	12,4	12,5	12,4	12,3	12,3	12,3	12,3		
Tasa de interés (%) / Interest rates (%)		7,3	7,3	8,2	8,4	8,9	8,6	8,6	6,8	6,8	5,9	5,9	5,5	6,3	6,5		
Preferencial para descuento 90 días / Prime rate (90 days)		10,7	11,2	11,1	10,7	10,8	11,0	11,7	10,9	11,5	11,6	11,6	11,3	11,2	10,8		
Créditos por regulación monetaria / Rediscunts		s.m.	s.m.	8,5	s.m.	s.m.	8,5	s.m.	s.m.	s.m.	s.m.	s.m.	s.m.	s.m.	s.m.		
INDICADORES BURSÁTILES / STOCK MARKET INDICES		Acum.								Acum.							
Índice General Bursátil (Var. %) / General Index (% change)		-5,7	-6,3	-5,5	0,7	6,0	0,9	-1,5	0,3	-5,9	0,7	1,6	0,2	-0,2	0,3	5,0	
Índice Selectivo Bursátil (Var. %) / Blue Chip Index (% change)		-3,8	-5,1	-5,2	-0,6	7,5	-1,0	-2,3	0,6	-3,8	0,7	1,4	-0,2	-0,5	0,4	4,6	
Monto negociado en acciones (Mill. S.) - Prom. diario		11,5	20,3	17,9	8,7	12,2	7,6	20,5	13,1	5,6	3,7	6,9	3,7	4,6	2,2	5,1	
INFLACION (%) / INFLATION (%)																	
Inflación mensual / Monthly		0,56	0,23	0,06	0,15	0,19	0,25	0,51									
Inflación últimos 12 meses / % 12 months change		3,88	4,25	4,02	3,75	3,86	3,61	3,58			-0,42						
GOBIERNO CENTRAL (MILL. S.) / CENTRAL GOVERNMENT (Mills. Of S.)																	
Resultado primario / Primary balance		32	641	95	-571	466	46	211									
Ingresos corrientes / Current revenue		2 186	2 824	2 180	2 317	2 271	2 205	2 251									
Costos no financieros / Non-financial expenditure		2 175	2 204	2 106	2 909	1 823	2 178	2 058									
COMERCIO EXTERIOR (Mills. US\$) / FOREIGN TRADE (Mills. Of US\$)																	
Balanza Comercial / Trade balance		-1	-26	-96	8	-35	-92										
Exportaciones / Exports		553	680	539	607	555	550										
Importaciones / Imports		554	707	636	599	590	642										
PRODUCTO BRUTO INTERNO (Índice 1994=100) / GROSS DOMESTIC PRODUCT (1994=100)																	
Variaz. % respecto al mismo mes del año anterior / Annual rate of growth		0,1	0,5	0,3	-1,8	-1,7	-2,5										
COTIZACIONES INTERNACIONALES / INTERNATIONAL QUOTATIONS		Prom.								Prom.							
LIBOR a tres meses (%) / LIBOR 3-month (%)		6,7	6,8	6,8	6,5	5,7	5,3	5,0	4,3	4,6	4,1	4,1	4,1	4,1	4,1	4,2	
Dow Jones (Var. %) / (% change)		-5,0	3,0	-5,1	3,6	0,9	-3,6	-6,0	-0,7	8,7	-0,2	0,4	-0,8	0,5	0,0	1,3	
Rendimiento de los U.S. Treasuries (30 años) / U.S. Treasuries yield (30 years)		5,8	5,8	5,8	5,5	5,5	5,5	5,3	5,8	5,7	5,7	5,8	5,9	5,9	5,9	5,7	
Stripped spread de los bonos PDI (pbs) / PDI bond stripped spread (basis points)		570	692	735	711	647	642	630	822	775	708	789	776	782	779	793	
Bonos Brady (%) / FLIRB		60,1	54,9	53,9	56,6	59,6	60,7	62,5	53,8	57,2	55,3	55,4	55,1	55,3	55,4	55,1	
Brady bonds (%) / PDI		66,2	61,9	60,9	63,1	66,5	67,2	68,3	61,4	63,4	62,8	62,8	62,9	62,8	62,8	62,5	

* Incluye depósitos de Promcept, Fondo de Estabilización Fiscal (FEF), Cofide, fondos administrados por la ONP, y otros depósitos del MEF. El detalle se presenta en el cuadro No. 15 del Boletín Semanal.