

BANCO CENTRAL DE RESERVA DEL PERÚ

RESUMEN INFORMATIVO

N° 50 – 2000

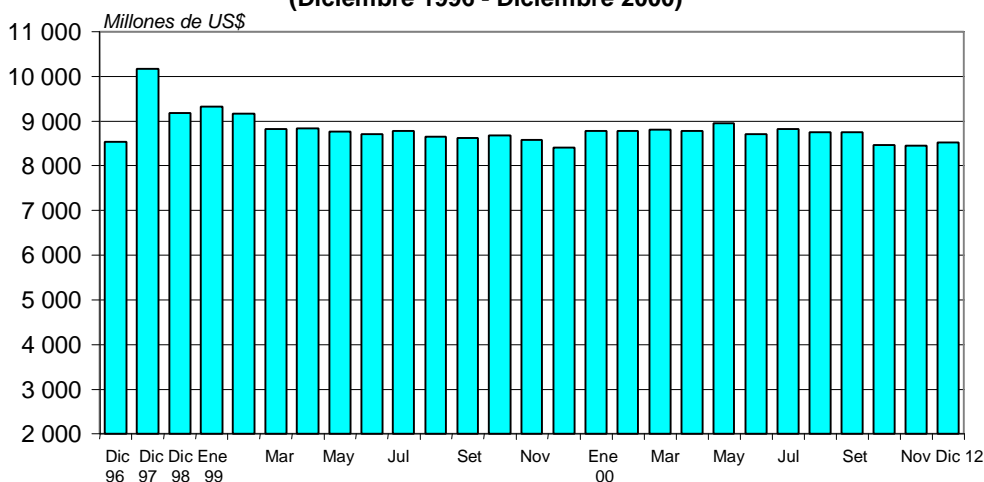
Contenido

RIN en US\$ 8 514 millones
Saldo promedio de la emisión en S/. 5 106 millones
Cuentas corrientes de la banca en el BCRP en S/. 178 millones
Tasa de interés interbancaria en moneda nacional en 13,3 por ciento
Tasas de interés preferencial en moneda nacional en 18,1 por ciento
Margen de los bonos Brady peruanos en 7,3 por ciento
Tipo de cambio de diciembre en S/. 3,53
Índice General Bursátil se incrementa en 0,3 por ciento

RIN en US\$ 8 514 millones

Al 12 de diciembre las reservas internacionales netas (RIN) ascendieron a US\$ 8 514 millones, mayores en US\$ 73 millones a las registradas al cierre de noviembre. Ello se explica por el aumento de depósitos del sistema financiero (US\$ 106 millones) y operaciones con la banca (US\$ 6 millones), lo que fue contrarrestado por intereses netos pagados (US\$ 7 millones) y por el retiro de depósitos del sector público en el BCRP (US\$ 25 millones) y del Fondo de Seguro de Depósito (US\$ 7 millones). En lo que va del año, las RIN han aumentado en US\$ 110 millones. A la misma fecha, la posición de cambio del BCRP ascendió a US\$ 2 583 millones, nivel superior en US\$ 1 millón al registrado al cierre de noviembre.

**Reservas Internacionales Netas del BCRP
(Diciembre 1996 - Diciembre 2000)**



Saldo promedio de la emisión en S/. 5 106 millones

Al 12 de diciembre, el promedio diario de la emisión primaria fue de S/. 5 106 millones, mayor en 2,5 por ciento al de noviembre. A la misma fecha, el saldo de la emisión primaria fue de S/. 5 231 millones, superior en 6,1 por ciento (S/. 299 millones) al registrado a fines de noviembre. La mayor emisión primaria obedeció principalmente a los retiros de depósitos del sector público en el BCRP (S/. 219 millones) y del Fondo de Seguro de Depósitos (S/. 55 millones), así como a las

operaciones de compra temporal de moneda extranjera por S/. 87 millones (US\$ 25 millones). Ello fue contrarrestado por operaciones de compra temporal de CDBCRP por S/. 30 millones, colocaciones netas de CDBCRP por S/. 25 millones y cancelación de créditos de regulación monetaria (S/. 20 millones).

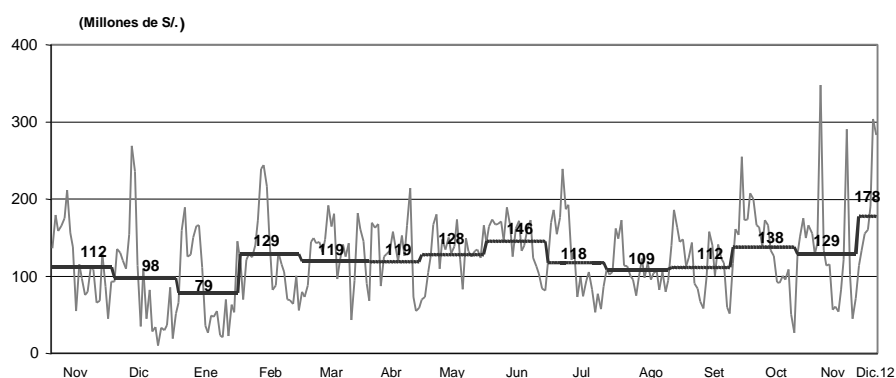
Cuentas corrientes de la banca en el BCRP en S/. 178 millones

Entre el 5 y el 12 de diciembre, la banca registró un saldo promedio diario de S/. 208 millones en su cuenta corriente en el BCRP. En ese período, el BCRP inyectó liquidez por S/. 50 millones como promedio diario. En lo que va de diciembre, la cuenta corriente de los bancos asciende a S/. 178 millones, como promedio diario.

Operaciones monetarias (Millones de S/.)

	Cuenta corriente de la banca en el BCRP al cierre de operaciones del día anterior	Resultado del canje + Transferencias del Banco de la Nación a la banca	Vencimientos de operaciones del BCRP: <i>swaps</i> , reportes y créditos por regulación monetaria	Vencimientos de Certificados del BCRP	Transferencia de billetes a las cuentas corrientes de los bancos	Cuenta corriente de la banca antes de las operaciones del BCRP	Operaciones del BCRP: operaciones cambiarias, colocación CDBCRP, <i>swaps</i> , reportes, subasta de fondos del Banco de la Nación y créditos por regulación monetaria	Cuenta corriente de la banca en el BCRP al cierre de operaciones	Tasa de interés interbancaria en M/N
Promedio	1	2	3	4	5		7		
Diciembre 1999	99	-39	-27	39	10		16		16,9
Junio 2000	149	-18	-21	16	35		-16		13,6
Julio	118	-49	-152	26	20		155		11,3
Agosto	109	-23	-45	10	56		2		8,5
Setiembre	113	-31	-16	31	46		-32		13,3
Octubre	139	-47	-73	22	32		65		14,5
Noviembre	127	-36	-142	25	34		114		14,0
Diciembre 1- 12	161	-2	-101	19	30		83		13,3
Noviembre									
Miércoles 8	150	-33	0	130	59		-140		13,2
Jueves 9	166	26	0	0	52		-89		15,0
Viernes 10	155	-26	-21	0	22		0		15,2
Lunes 13	129	-30	0	85	49		-90		15,6
Martes 14	143	-70	0	0	23		252		17,1
Promedio 8 – 14 nov.	150	-27	-4	43	41		-13		15,2
Diciembre									
Martes 5	133	-30	-155	0	47		160		12,6
Miércoles 6	155	55	-160	70	-4		45		13,2
Jueves 7	161	46	-45	65	-52		16		13,4
Lunes 11	191	61	-63	0	112		3		11,8
Martes 12	304	-68	-53	0	75		25		10,6
Promedio 5 – 12 dic.	178	13	-95	27	36		50		12,2

Depósitos en la Cuenta Corriente de la Banca en el BCRP (Noviembre 1999 - Diciembre 2000)



Entre el 5 y el 12 de diciembre, el BCRP inyectó liquidez mediante 2 operaciones de compra temporal de Certificados de Depósitos (CDBCRP) por un total de S/. 185 millones a una tasa de interés promedio ponderada de 11,7 por ciento. Asimismo los días 7, 11 y 12 se colocaron CDBCRP por S/. 160 millones a una tasa de interés promedio ponderada de 14,5 por ciento.

**COMPRAS TEMPORALES DE CERTIFICADOS DE DEPÓSITO
(OPERACIONES DE REPORTE)**

Fecha	Monto (Millones de S/.)	Tasa de interés (%)
5 diciembre	160	11,2
6 diciembre	25	14,5

SUBASTAS DE CERTIFICADOS DE DEPÓSITO

Fecha	Monto (Millones de S/.)	Tasa de interés (%)	Plazo
7 diciembre	50	14,8	14 semanas
11 diciembre	50	14,5	18 semanas
12 diciembre	60	14,2	6 meses

Entre el 5 y el 12 de diciembre se llevaron a cabo créditos por regulación monetaria en moneda extranjera a una tasa de interés de 8,5 por ciento, y operaciones de compra temporal de moneda extranjera.

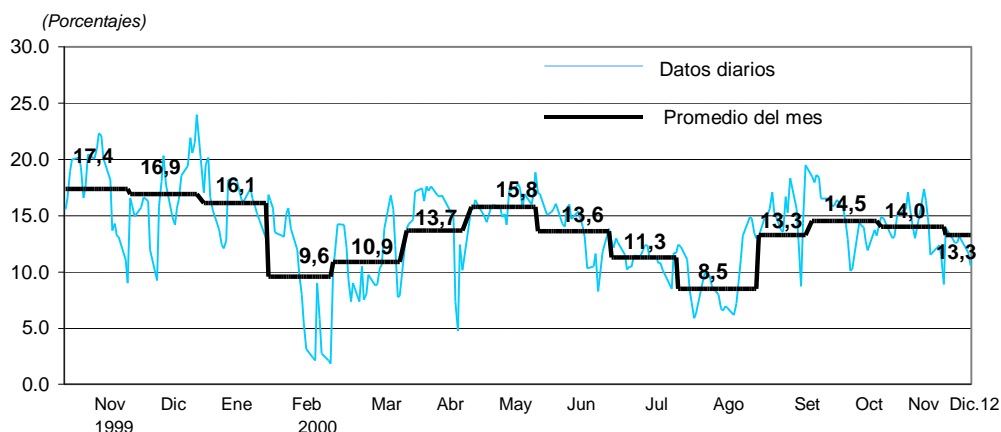
**CRÉDITOS DE LIQUIDEZ
(millones de U.S. dólares)**

Fecha	Créditos por regulación monetaria en moneda extranjera	Compra temporal de moneda extranjera (swaps)
5 diciembre	113	-.-
6 diciembre	113	6
7 diciembre	54	19
11 diciembre	53	15
12 diciembre	53	24

Tasa de interés interbancaria en moneda nacional en 13,3 por ciento

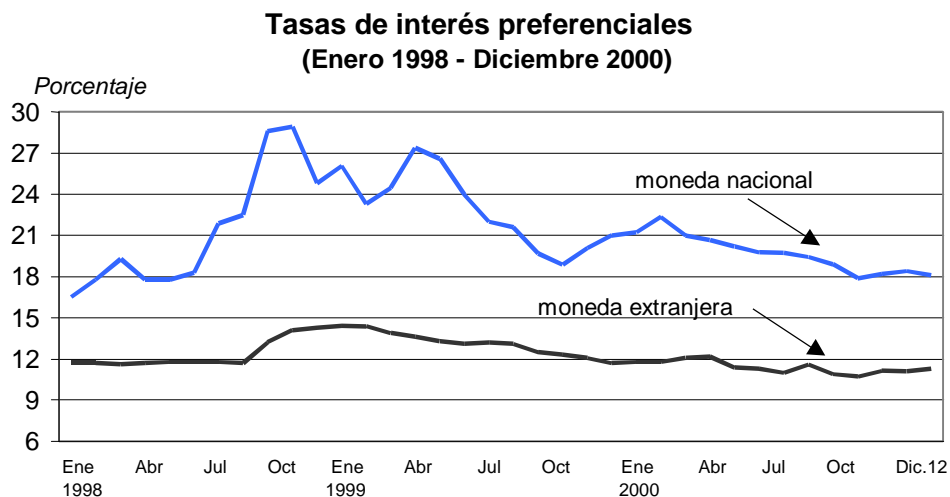
Al 12 de diciembre, la tasa de interés interbancaria en moneda nacional fue en promedio de 13,3 por ciento, menor a la registrada en noviembre (14,0 por ciento).

**Tasa Interbancaria en moneda nacional
(Noviembre 1999 - Diciembre 2000)**



Tasa de interés preferencial en moneda nacional en 18,1 por ciento

Entre el 1 y el 12 de diciembre, la tasa de interés preferencial en moneda nacional para descuentos a 90 días fue en promedio de 18,1 por ciento, menor a la registrada en noviembre (18,4 por ciento). En moneda extranjera, dicha tasa se situó en 11,3 por ciento, mayor al promedio del mes anterior (11,1 por ciento).

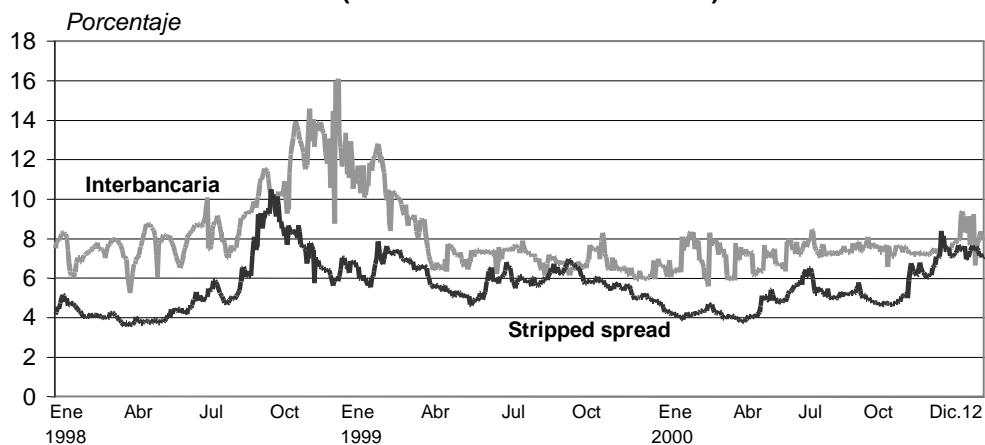


A la misma fecha, la tasa de interés activa en moneda nacional (TAMN) fue en promedio de 26,6 por ciento, inferior a la registrada el mes previo (27,1 por ciento), en tanto que la tasa de interés en moneda extranjera (TAMEX) se situó en promedio en 12,7 por ciento, ligeramente mayor que la del mes precedente (12,6 por ciento).

Margen de los bonos Brady peruanos en 7,3 por ciento

El margen de los bonos Brady peruanos *Past Due Interest* (PDI) respecto de los bonos del Tesoro estadounidense -una aproximación al riesgo país percibido por los inversionistas- registró un valor promedio de 7,3 por ciento entre el 1 y el 12 de diciembre, menor al registrado durante noviembre (7,4 por ciento).

**Tasa interbancaria en moneda extranjera versus
stripped spread de los bonos Brady PDI
(Enero 1998 - Diciembre 2000)**



Tipo de cambio promedio en S/. 3,53

Al 12 de diciembre, el promedio del tipo de cambio venta en el mercado bancario fue S/. 3,53 por dólar.

Entre el 1 y el 12 de diciembre, el promedio diario de las operaciones de venta a futuro (*forward*) de la banca al público fue superior a sus vencimientos en US\$ 1 millón en tanto que las nuevas compras a futuro fueron mayores a sus vencimientos en US\$ 6 millones. En el mercado al contado (*spot*), el promedio de compras netas al público fue similar a las ventas, inferior al promedio del mes anterior (US\$ 6 millones).

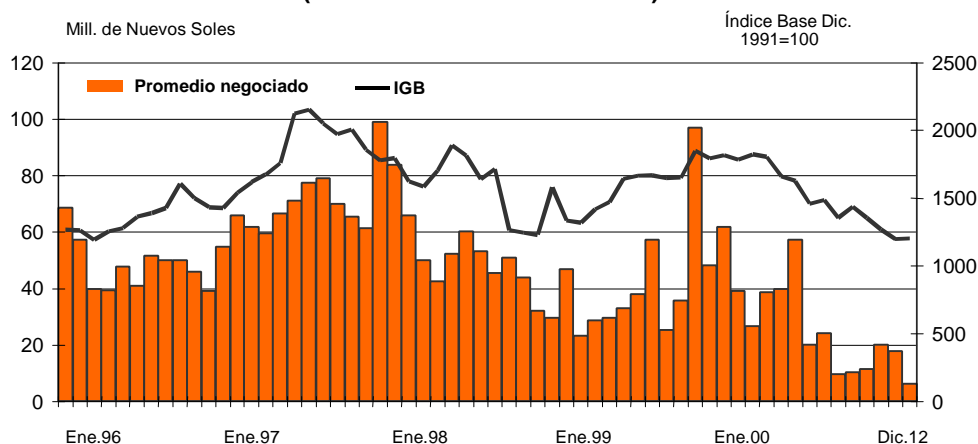
OPERACIONES CAMBIARIAS DE LAS EMPRESAS BANCARIAS CON EL PÚBLICO: PROMEDIO DIARIO (Millones de US\$)

	Octubre	Noviembre	Diciembre 1-12
I. Ventas a futuro al público	2	-3	1
Nuevas ventas	16	12	7
Vencimientos	14	16	6
II. Compras a futuro al público	2	-1	6
Nuevas compras	5	9	12
Vencimientos	3	10	6
III. Compras netas al contado	7	6	0
Compras	65	80	73
Ventas	58	75	73

Índice General Bursátil se incrementa 0,3 por ciento

Al 12 de diciembre, el Índice General de la Bolsa de Valores de Lima se incrementó 0,3 por ciento con relación al fin de noviembre, mientras que el Selectivo cayó en 0,5 por ciento. Durante el transcurso del año, el Índice General ha descendido 34,5 por ciento y el Selectivo 27,2 por ciento.

Indicadores Bursátiles (Enero 1996 - Diciembre 2000)



Lima, 15 de diciembre del 2000

El Resumen Informativo contiene un adelanto de las principales estadísticas que figuran luego en el Boletín Semanal que se distribuye los días lunes. Es publicado todos los viernes y su distribución tiene lugar tanto por correo electrónico cuanto por facsímil. La primera es gratuita y puede solicitarse enviando un mensaje a acorales@bcrp.gob.pe. La segunda tiene un costo mensual de S/. 12 para el Perú y de US\$ 49 para el extranjero y puede ser solicitada al teléfono: (51-1) 4276250 anexo 3817.

BCRP - Indicadores Económicos / Economic Indicators

	1998	1999	2000										
	DIC	DIC	AGO	SET	OCT	NOV	NOV	6 Dic	7 Dic	11 Dic	12 Dic	DIC	
RESERVAS INTERNACIONALES (Mills. US\$) / INTERNATIONAL RESERVES (Mills. of US\$)							Var.					Var.	
Posición de cambio / Net international position	2 151	2 538	2 543	2 555	2 567	2 582	15	2 585	2 583	2 583	2 583	1	
Reservas internacionales netas / Net international reserves	9 180	8 404	8 748	8 744	8 465	8 442	-23	8 549	8 561	8 552	8 514	73	
Depósitos del sistema financiero en el BCRP / Financial system deposits at BCRP	3 064	2 954	3 470	3 297	3 066	2 960	-105	3 145	3 123	3 127	3 067	106	
Empresas bancarias / Banks	2 933	2 920	3 275	3 037	2 928	2 806	-122	2 985	2 963	2 974	2 912	106	
Banco de la Nación / Banco de la Nación	104	23	170	216	115	130	15	134	137	127	129	-1	
Sector privado / Private sector	26	22	25	23	24	25	1	26	26	26	26	1	
Depósitos del sector público en el BCRP / Public sector deposits at BCRP	3 997	2 963	2 743	2 910	2 826	2 961	135	2 954	2 921	2 921	2 937	-25	
Depósitos de privatización	1 607	975	392	306	262	277	15	278	278	278	279	2	
OPERACIONES CAMBIARIAS BCRP (Mills. US\$)/BCRP FOREIGN OPERATIONS (Millions US\$)	Acum.	Acum.	Acum.	Acum.	Acum.		Acum.					Acum.	
Origen externo de la emisión primaria / External origin of the monetary base	35	50	41	2	0	0	0	6	13	-3	9	25	
Compras netas en Mercado de Negociación / Over-the-counter net purchases of foreign currency	0	0	0	0	0	0	0	0	0	0	0	0	
Operaciones swaps netas / Net swap operations	0	0	-1	0	0	0	0	6	13	-3	9	25	
Ventas al Sector Público / Sales to the public sector	-10	50	42	0	0	0	0	0	0	0	0	0	
Para deuda pública externa / Foreign public debt	-10	0	0	0	0	0	0	0	0	0	0	0	
Otros / Other	0	47	42	0	0	0	0	0	0	0	0	0	
TIPO DE CAMBIO (S. por US\$) / EXCHANGE RATE	Prom.	Prom.	Prom.	Prom.	Prom.		Prom.					Prom.	
Compra interbancario / Interbank Bid	3,135	3,485	3,477	3,485	3,500	3,529	3,529	3,525	3,523	3,523	3,524	3,524	
Apertura / Opening	3,139	3,485	3,478	3,486	3,502	3,530	3,530	3,529	3,524	3,524	3,526	3,526	
Mediodía / Midday	3,138	3,485	3,479	3,486	3,502	3,530	3,531	3,526	3,527	3,524	3,524	3,525	
Cierre / Close	3,138	3,485	3,478	3,486	3,502	3,529	3,531	3,526	3,525	3,525	3,526	3,525	
Promedio / Average	3,138	3,485	3,478	3,486	3,502	3,529	3,530	3,526	3,525	3,524	3,525	3,525	
Sistema bancario / Banking System	3,129	3,481	3,476	3,484	3,499	3,527	3,527	3,524	3,522	3,522	3,523	3,523	
Venta / Ask	3,130	3,485	3,479	3,486	3,502	3,531	3,530	3,529	3,525	3,524	3,526	3,526	
Índice de tipo de cambio real (1994=100) / Real exchange rate index (1994=100)	106,5	110,7	103,9	104,8	104,2		104,4						
INDICADORES MONETARIOS / MONETARY INDICATORS													
Moneda nacional / Domestic currency													
Emisión Monetaria / Monetary base	(Var. % mensual) / (% monthly change)	12,8	18,1	-8,6	-5,2	2,0	-0,7	-0,7					
	(Var. % últimos 12 meses) / (% 12-month change)	5,5	16,9	3,9	1,9	-0,1	-1,0	-1,0					
Oferta monetaria / Money supply	(Var. % mensual) / (% monthly change)	3,9	5,8	-1,6	1,6	-0,5							
	(Var. % últimos 12 meses) / (% 12-month change)	-2,4	11,6	3,7	3,3	3,2							
Crédito sector privado / Credit to the private sector	(Var. % mensual) / (% monthly change)	2,2	-4,1	0,9	1,6	-0,9							
	(Var. % últimos 12 meses) / (% 12-month change)	6,6	-3,2	-8,8	-7,2	-6,8							
TOSE saldo promedio (Var. % mensual) / TOSE average balance (% monthly change)	3,7	1,0	0,0	0,1	-1,6	2,3	2,5	-1,1	-3,0	-3,4	-3,6		
Superávit de encaje promedio (% respecto al TOSE) / Average reserve surplus (% of TOSE)	1,7	1,2	0,2	0,5	0,7	0,8	0,8	0,5	1,3	1,5	1,5		
Cuenta corriente de los bancos (saldo mill. S.) / Banks' current account balance (mill. of S.)	180	98	109	112	138	72	133	160	191	304	283		
Créditos por regulación monetaria (millones de S.) / Rediscuents (Millions of S.)	42	11	0	0	0	20	20	0	0	0	0		
Depósitos del sector público en el BCRP (saldo Mill. S.) / Public sector deposits at the BCRP (balance m)	225	378	329	299	300	531	531	518	436	315	312		
Certificados de Depósitos BCRP (saldo Mill. S.) / CD/BCRP balance (billions of S.)	280	399	1 055	2 050	1 755	1 770	1 770	1 700	1 685	1 735	1 795		
Operaciones de reporte con CD/BCRP (saldo Mill. S.) / CD/BCRP repos (Balance millions of S.)	0	0	0	40	41	30	30	25	0	0	0		
TAMEN / Average Interbancaria / Interbank	37,1	32,0	30,9	27,9	27,7	26,7	27,1	26,9	26,5	26,5	26,3	26,6	
Tasa de interés (%) / Interest rates (%)	Interbancaria / Interbank	12,9	16,9	8,5	13,3	14,5	8,9	14,9	13,2	13,4	11,8	10,6	13,3
	Preferencial para descuento 90 días / Prime rate (90 días)	24,2	21,2	18,9	17,9	18,2	16,3	18,4	18,3	17,1	16,9	18,3	
	Operaciones de reporte con CD/BCRP / CD/BCRP repos	17,5	s.m.	s.m.	20,0	30,8	8,1	8,3	14,5	s.m.	s.m.	s.m.	
	Créditos por regulación monetaria / Rediscuents	18,5	17,8	s.m.	s.m.	s.m.	14,0	14,0	s.m.	s.m.	s.m.	s.m.	
	Del saldo de CD/BCRP / CD/BCRP balance	16,9	17,4	14,1	13,6	13,5	13,8	13,8	13,6	13,7	13,7	13,7	
Moneda extranjera / Foreign currency													
Crédito sector privado / Credit to the private sector	(Var. % mensual) / (% monthly change)	-0,0	1,7	-1,8	-0,1	-0,3							
	(Var. % últimos 12 meses) / (% 12-month change)	8,1	-1,6	-2,5	-2,0	-2,9							
TOSE saldo promedio (Var. % mensual) / TOSE average balance (% monthly change)	0,7	0,0	0,1	-0,8	-2,5	-0,7	-0,7	-0,6	-1,8	-3,3	-3,7		
Superávit de encaje promedio (% respecto al TOSE) / Average reserve surplus (% of TOSE)	0,4	0,3	0,1	0,1	0,1	0,1	0,1	1,0	1,8	1,8	1,8		
Crédito por regulación monetaria (millones de US dólares) / Rediscuents (millions of US\$)	0	0	0	0	0	50	50	113	54	53	53		
TAMEN / Average Interbancaria / Interbank	16,8	14,8	13,8	12,9	12,7	12,6	12,6	12,7	12,7	12,7	12,7	12,7	
Tasa de interés (%) / Interest rates (%)	Interbancaria / Interbank	11,2	6,6	7,5	7,3	7,3	6,7	8,2	8,2	8,1	7,9	8,0	
	Preferencial para descuento 90 días / Prime rate (90 días)	14,4	11,8	10,9	10,7	11,2	10,5	11,1	10,6	11,4	9,7	10,9	
	Créditos por regulación monetaria / Rediscuents	s.m.	s.m.	s.m.	s.m.	s.m.	8,5	8,5	8,5	8,5	8,5	8,5	
INDICADORES BURSÁTILES / STOCK MARKET INDICES	Acum.	Acum.	Acum.	Acum.	Acum.		Acum.					Acum.	
Índice General Bursátil (Var. %) / General Index (% change)	-15,3	0,9	5,7	-5,7	-6,3	-0,5	-5,5	-0,1	-0,1	0,8	-0,5	0,3	
Índice Selectivo Bursátil (Var. %) / Blue Chip Index (% change)	-16,2	1,7	4,0	-3,8	-5,1	-0,3	-5,2	-0,2	0,1	0,0	-0,3	-0,5	
Monto negociado en acciones (Mill. S.) - Prom. diario	38,7	31,6	10,5	11,5	20,3	8,8	17,9	3,8	5,9	5,6	8,8	6,6	
INFLACION (%) / INFLATION (%)													
Inflación mensual / Monthly	0,28	0,43	0,47	0,36	0,23		0,06						
Inflación últimos 12 meses / % 12 months change	3,92	3,73	3,78	3,88	4,25		4,02						
GOBIERNO CENTRAL (Mill. S.) / CENTRAL GOVERNMENT (Bills. of S.)													
Resultado primario / Primary balance	-1 328	-603	-96	25	636								
Ingresos corrientes / Current revenue	2 004	2 526	2 246	2 179	2 776								
Gastos no financieros / Non-financial expenditure	3 348	3 146	2 303	2 175	2 161								
COMERCIO EXTERIOR (Mills. US\$) / FOREIGN TRADE (Mills. of US\$)													
Balance Comercial / Trade balance	-94	-60	18	2	-31								
Exportaciones / Exports	597	595	643	554	672								
Importaciones / Imports	691	655	625	552	702								
PRODUCTO BRUTO INTERNO (Índice 1994=100) / GROSS DOMESTIC PRODUCT (1994=100)													
Varia. % respecto al mismo mes del año anterior / Annual rate of growth	-1,3	3,7	-4,9	-0,1	0,2								
COTIZACIONES INTERNACIONALES / INTERNATIONAL QUOTATIONS	Prom.	Prom.	Prom.	Prom.	Prom.		Prom.					Prom.	
LIBOR a tres meses (%) / LIBOR 3-month (%)	5,2	6,1	6,7	6,7	6,8	6,7	6,8	6,6	6,6	6,6	6,6	6,6	
Dow Jones (Var. %) / (% change)	8,0	4,8	6,6	-5,0	3,0	-2,0	-5,1	-2,2	-0,4	0,1	0,4	3,4	
Rendimiento de los U.S. Treasuries (30 años) / U.S. Treasuries yield (30 years)	5,1	6,4	5,7	5,8	5,8	5,6	5,8	5,6	5,5	5,5	5,5	5,6	
Striped spread de los bonos FDI (pbs) / FDI bond striped spread (basis points)	655	436	476	374	696	748	736	717	722	705	712	729	
Bonos Brady (%) / Brady bonds (%)	54,7	61,6	64,2	60,1	54,9	54,1	53,9	55,5	55,8	55,9	55,3	55,0	
Bonos FDI	61,4	63,1	70,1	66,2	61,9	61,2	60,9	62,8	62,4	62,9	62,6	62,0	