

BANCO CENTRAL DE RESERVA DEL PERÚ

RESUMEN INFORMATIVO

Nº 46 – 2000

Contenido

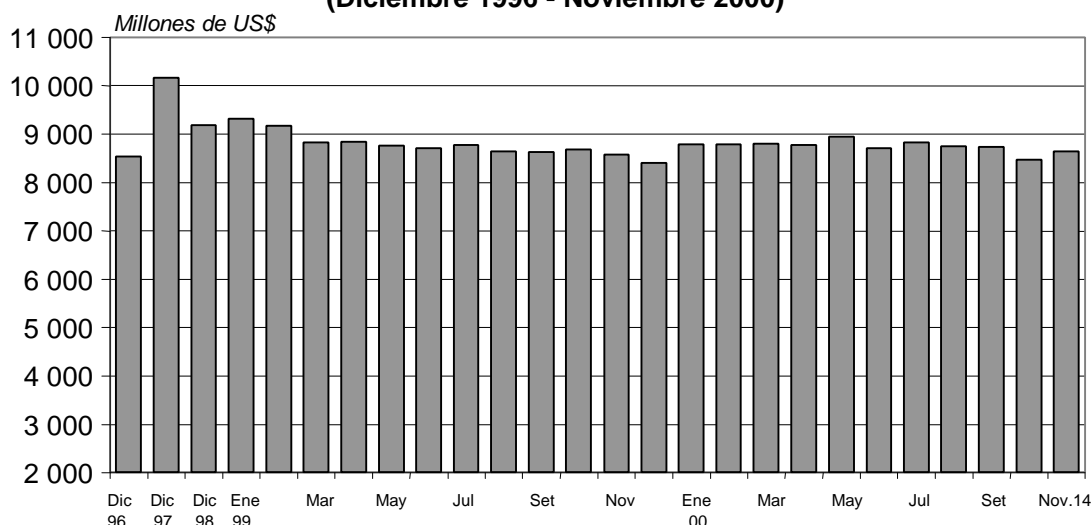
RIN en US\$ 8 643 millones
Saldo promedio de la emisión en S/. 4 955 millones
Cuentas corrientes de la banca en el BCRP en S/. 153 millones
Tasa de interés interbancaria en moneda nacional en 14,7 por ciento
Tasas de interés preferencial en moneda nacional en 17,5 por ciento
Margen de los bonos Brady peruanos en 7,3 por ciento
Tipo de cambio promedio de noviembre en S/. 3,54
Cuentas monetarias: Octubre
Índice General Bursátil cae 5,8 por ciento

RIN en US\$ 8 643 millones

Al 14 de noviembre las reservas internacionales netas (RIN) ascendieron a US\$ 8 643 millones, mayores en US\$ 178 millones a las registradas al cierre de octubre. Este incremento se explica por el aumento de depósitos del sistema financiero (US\$ 182 millones) y del sector público en el BCRP (US\$ 15 millones), lo que fue contrarrestado por operaciones con la banca (US\$ 17 millones) e intereses netos pagados (US\$ 2 millones). En lo que va del año, las RIN han aumentado en US\$ 239 millones.

A la misma fecha, la posición de cambio del BCRP ascendió a US\$ 2 566 millones, nivel inferior en US\$ 1 millón al registrado al cierre de octubre.

Reservas Internacionales Netas del BCRP (Diciembre 1996 - Noviembre 2000)



Saldo promedio de la emisión en S/. 4 955 millones

Entre el 1 y el 14 de noviembre, el promedio diario de la emisión primaria fue de S/. 4 955 millones, menor en 0,5 por ciento al de octubre. Al 14 de noviembre, el saldo de la emisión primaria fue de S/. 5 086 millones, superior en 2,6 por ciento (S/. 127 millones) al registrado a fines de octubre. La mayor emisión primaria obedeció principalmente a las operaciones de compra temporal de moneda extranjera por S/. 212 millones (US\$ 60 millones), al retiro de depósitos del sector público en el BCRP (S/. 93 millones) e intereses pagados (S/. 14 millones), lo que fue contrarrestado en parte por las colocaciones netas de Certificados de Depósito del Banco Central (CDBCRP) por S/. 195 millones.

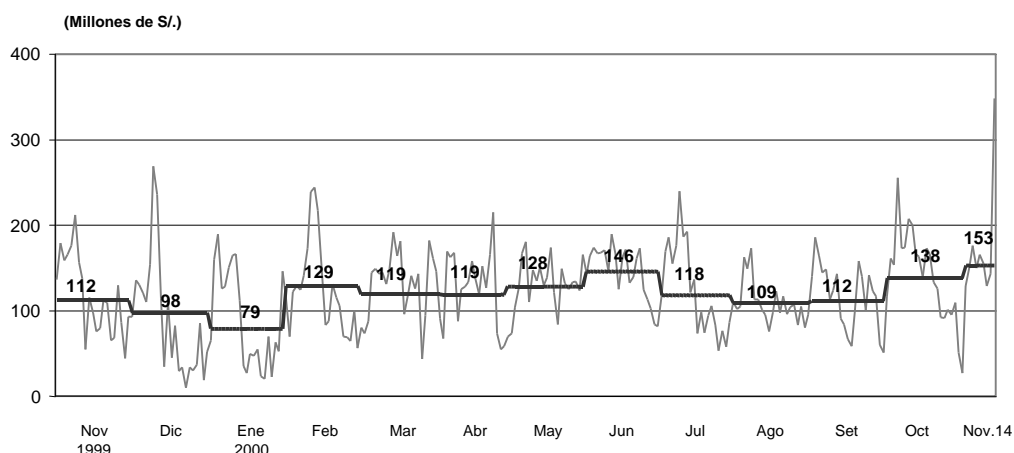
Cuentas corrientes de la banca en el BCRP en S/. 153 millones

Entre el 8 y el 14 de noviembre, la banca registró un saldo promedio diario de S/. 171 millones en su cuenta corriente en el BCRP. En ese período, el BCRP retiró liquidez por S/. 13 millones como promedio diario. En lo que va del mes, la cuenta corriente de los bancos ascendió a S/. 153 millones, promedio diario.

Operaciones monetarias (Millones de S/.)

	Cuenta corriente de la banca en el BCRP al cierre de operaciones del día anterior	Resultado del canje + Transferencias del Banco de la Nación a la banca	Vencimientos de operaciones del BCRP: <i>swaps</i> , reportes y créditos por regulación monetaria	Vencimientos de Certificados del BCRP	Transferencia de billetes a las cuentas corrientes de los bancos	Cuenta corriente de la banca antes de las operaciones del BCRP	Operaciones del BCRP: operaciones cambiarias, colocación CDBCRP, <i>swaps</i> , reportes, subasta de fondos del Banco de la Nación y créditos por regulación monetaria	Cuenta corriente de la banca en el BCRP al cierre de operaciones	Tasa de interés interbancaria en M/N
Promedio	1	2	3	4	5		7	8=6+7	
Diciembre 1999	99	-39	-27	39	10		16		16,9
Marzo 2000	130	-38	-5	24	40		-19		10,9
Abril	120	-52	-42	16	43		34		13,7
Mayo	125	-33	-22	16	35		9		15,8
Junio	149	-18	-21	16	35		-16		13,6
Julio	118	-49	-152	26	20		155		11,3
Agosto	109	-23	-45	10	56		2		8,5
Setiembre	113	-31	-16	31	46		-32		13,3
Octubre	139	-47	-73	22	32		65		14,5
Noviembre 1-14	130	-12	-54	29	46		26		14,7
Octubre									
Miércoles 11	208	22	0	0	41		-70		15,8
Jueves 12	200	-158	0	30	35		60		15,9
Viernes 13	167	-55	-60	0	-37		149		16,4
Lunes 16	164	-63	-149	0	20		167		15,6
Martes 17	139	-34	-167	140	46		50		14,3
Promedio 11 – 17 oct.	173	-58	-75	34	21		71		15,6
Noviembre									
Miércoles 8	150	-33	0	130	59		-140		13,2
Jueves 9	166	26	0	0	52		-89		15,0
Viernes 10	155	-26	-21	0	22		0		15,2
Lunes 13	129	-30	0	85	49		-90		15,6
Martes 14	143	-70	0	0	23		252		17,1
Promedio 8 – 14 nov.	150	-27	-4	43	41		-13		15,2

**Depósitos en la Cuenta Corriente de la Banca en el BCRP
(Noviembre 1999 - Noviembre 2000)**



Entre el 8 y el 14 de noviembre, se realizaron 3 colocaciones de CDBCRP por un total de S/. 340 millones a una tasa de interés promedio ponderada de 15,4 por ciento. Asimismo, el día 14 se realizó una operación de compra temporal de CDBCRP por S/. 40 millones a una tasa de interés promedio de 16,2 por ciento. Los días 9 y 14 de noviembre se llevaron a cabo dos operaciones de compra temporal de moneda extranjera por US\$ 6 y US\$ 60 millones, respectivamente. Adicionalmente, los días 13 y 14 se otorgaron créditos por regulación monetaria en moneda extranjera por US\$ 70 millones cada día a una tasa de interés de 10,0 por ciento.

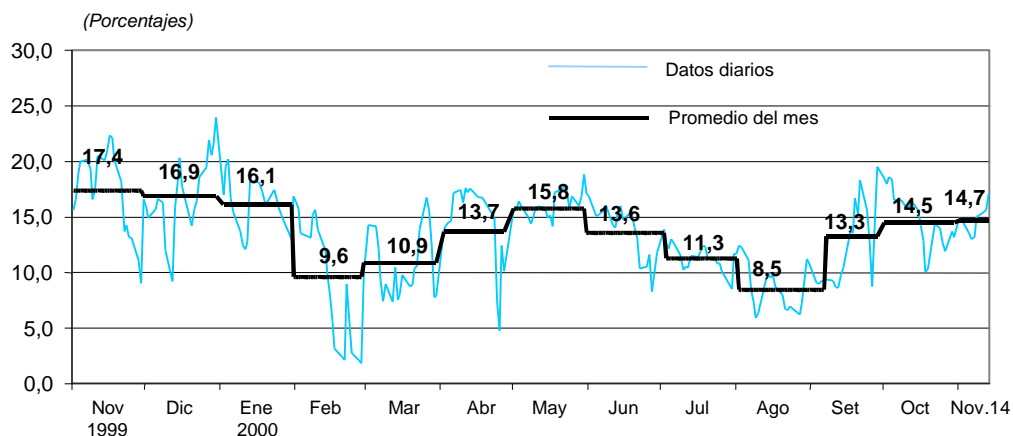
SUBASTAS DE CERTIFICADOS DE DEPÓSITO

Fecha	Monto (Millones de S/.)	Tasa de interés (%)	Plazo
8 noviembre	140	14,9	14 semanas
9 noviembre	110	15,8	6 semanas
13 noviembre	90	15,8	14 semanas

Tasa de interés interbancaria en moneda nacional en 14,7 por ciento

Al 14 de noviembre, la tasa interbancaria en moneda nacional fue en promedio de 14,7 por ciento, superior a la registrada en octubre (14,5 por ciento).

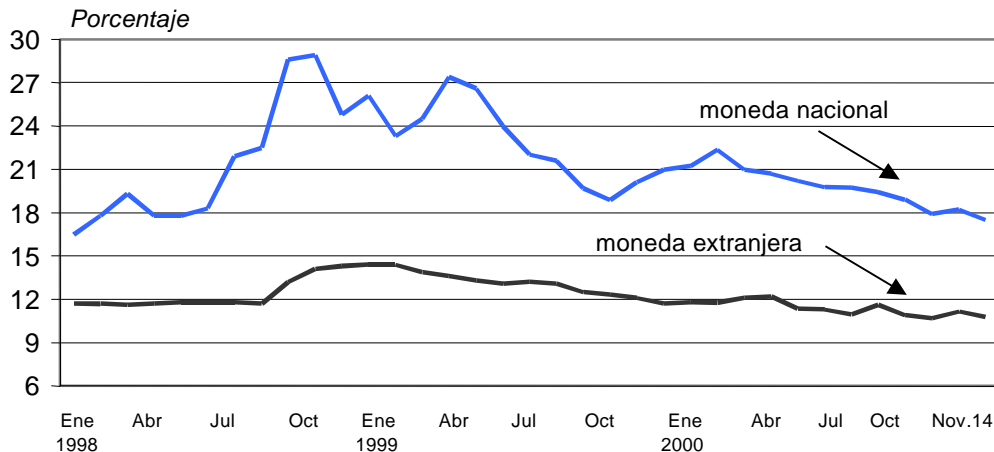
**Tasa Interbancaria en moneda nacional
(Noviembre 1999 - Noviembre 2000)**



Tasa de interés preferencial en moneda nacional en 17,5 por ciento

Al 14 de noviembre, la tasa de interés preferencial en moneda nacional para descuentos a 90 días fue en promedio de 17,5 por ciento, menor a la registrada en octubre (18,2 por ciento). En moneda extranjera, dicha tasa se situó en 10,8 por ciento, inferior al promedio del mes anterior (11,2 por ciento).

**Tasas de interés preferenciales
(Enero 1998 - Noviembre 2000)**

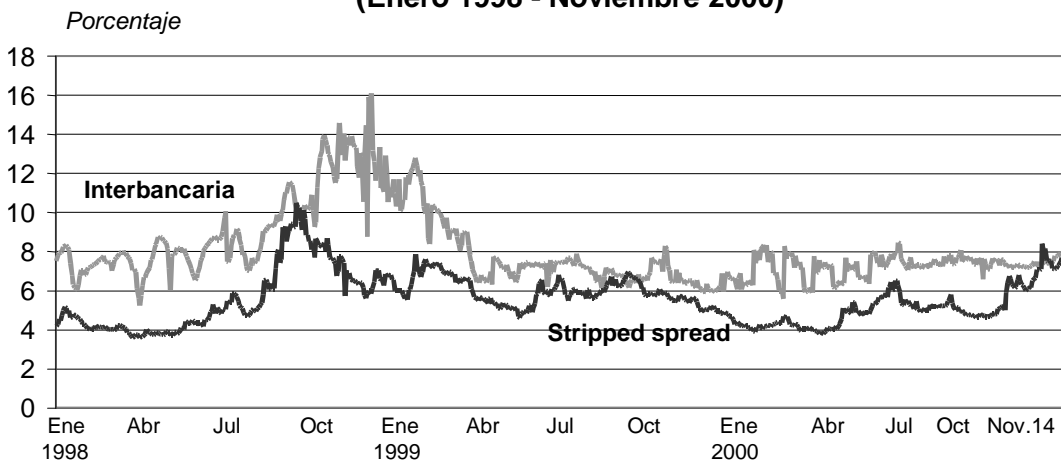


Al día 14 de noviembre, la tasa de interés activa en moneda nacional (TAMN) fue en promedio de 27,3 por ciento, inferior a la registrada el mes previo (27,7 por ciento), en tanto que la tasa de interés en moneda extranjera (TAMEX) se situó en promedio en 12,6 por ciento, menor que la del mes precedente (12,7 por ciento).

Margen de los bonos Brady peruanos en 7,3 por ciento

El margen de los bonos Brady peruanos *Past Due Interest* (PDI) respecto de los bonos del Tesoro estadounidense -una aproximación al riesgo país percibido por los inversionistas- registró un valor promedio de 7,3 por ciento al 14 de noviembre, mayor al registrado durante octubre (7,0 por ciento).

**Tasa interbancaria en moneda extranjera versus
stripped spread de los bonos Brady PDI
(Enero 1998 - Noviembre 2000)**



Tipo de cambio promedio en S/. 3,54

Entre el 8 y el 14 de noviembre, el tipo de cambio venta promedio mostró una depreciación de 0,3 por ciento, cerrando el 14 de noviembre en S/. 3,54 por dólar.

En este período, el promedio diario de las operaciones de venta a futuro (*forward*) de la banca al público fue superior a sus vencimientos en US\$ 2 millones. Asimismo, las nuevas compras a futuro fueron mayores en US\$ 2 millones a sus vencimientos. En el mercado al contado, se registró un promedio de compras netas al público de US\$ 2 millones, en tanto que en la semana previa se registraron ventas similares a las compras.

OPERACIONES CAMBIARIAS DE LAS EMPRESAS BANCARIAS CON EL PÚBLICO: PROMEDIO DIARIO (Millones de US\$)

	Setiembre	Octubre	Noviembre	
			1-7	8-14
I. Ventas a futuro al público	0	2	-11	2
Nuevas ventas	10	16	8	13
Vencimientos	10	14	19	11
II. Compras a futuro al público	1	2	-4	2
Nuevas compras	11	5	8	7
Vencimientos	10	3	12	5
III. Compras netas al contado	1	7	0	2
Compras	72	65	66	68
Ventas	71	58	66	66

Cuentas monetarias del sistema bancario a octubre

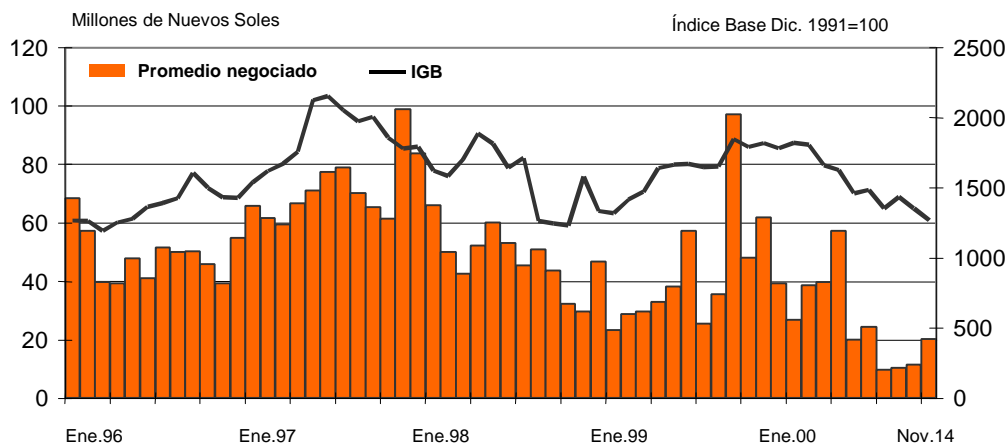
En octubre, la liquidez en moneda nacional disminuyó 0,5 por ciento (S/. 69 millones), registrando un crecimiento anual de 3,2 por ciento. El crédito al sector privado en moneda nacional cayó 0,9 por ciento (S/. 80 millones), alcanzando un saldo de S/. 8 619 millones. Con ello, la variación anual del crédito al sector privado fue negativa en 6,8 por ciento.

La liquidez en moneda extranjera, expresada en dólares, se contrajo en 0,7 por ciento (US\$ 68 millones), siendo el crecimiento anual de 0,3 por ciento. El crédito al sector privado del sistema bancario en moneda extranjera disminuyó 0,3 por ciento (US\$ 39 millones) durante octubre, alcanzando un saldo de US\$ 11 214 millones. Con ello registra una disminución anual de 2,9 por ciento. Por su parte, los pasivos externos de corto plazo de las empresas bancarias cayeron en US\$ 61 millones ó 4,2 por ciento en octubre (saldo de US\$ 1 387 millones).

Índice General Bursátil cae 5,8 por ciento

Al 14 de noviembre, el Índice General de la Bolsa de Valores de Lima cayó 5,8 por ciento con relación al fin de octubre, mientras que el Selectivo lo hizo en 4,8 por ciento. Durante el transcurso del año, el Índice General ha descendido 34,8 por ciento y el Selectivo 26,6 por ciento.

**Indicadores Bursátiles
(Enero 1996 - Noviembre 2000)**



Lima, 17 de noviembre del 2000

El Resumen Informativo contiene un adelanto de las principales estadísticas que figuran luego en el Boletín Semanal que se distribuye los días lunes. Es publicado todos los viernes y su distribución tiene lugar tanto por correo electrónico cuanto por facsímil. La primera es gratuita y puede solicitarse enviando un mensaje a acorales@bcrp.gob.pe. La segunda tiene un costo mensual de S/. 12 para el Perú y de US\$ 49 para el extranjero y puede ser solicitada al teléfono: (51-1) 4276250 anexo 3817.

Indicadores Económicos / Economic Indicators

	1998	1999					2000						
	DIC	DIC	JUL	AGO	SET	31 Oct	OCT	8 Nov	9 Nov	10 Nov	13 Nov	14 Nov	NOV
RESERVAS INTERNACIONALES (Mills. US\$) / INTERNATIONAL RESERVES (Mills. of US\$)							Var.						Var.
Posición de cambio / Net international position	2 151	2 538	2 493	2 543	2 555	2 567	12	2 567	2 569	2 566	2 567	2 566	-1
Reservas internacionales netas / Net international reserves	9 183	8 404	8 823	8 748	8 744	8 465	-279	8 577	8 605	8 596	8 608	8 643	178
Depósitos del sistema financiero en el BCRP / Financial system deposits at BCRP	3 064	2 964	3 519	3 470	3 297	3 066	-231	3 173	3 198	3 207	3 277	3 248	182
Empresas bancarias / Banks	2 933	2 920	3 392	3 275	3 057	2 928	-130	3 029	3 052	3 049	3 117	3 087	160
Banco de la Nación / Banco de la Nación	104	23	102	170	216	115	-102	119	122	133	135	136	22
Sector privado / Private sector	26	22	26	25	23	24	0	25	25	25	25	25	1
Depósitos del sector público en el BCRP / Public sector deposits at BCRP	3 997	2 963	2 831	2 743	2 910	2 826	-84	2 828	2 830	2 829	2 840	2 841	15
Depósitos de privatización	1 607	975	520	392	306	262	-44	263	263	263	264	264	2
OPERACIONES CAMBIARIAS BCRP (Mill. US\$)/BCRP FOREIGN OPERATIONS (Millions US\$)	Acum.	Acum.	Acum.	Acum.	Acum.	Acum.	Acum.	Acum.	Acum.	Acum.	Acum.	Acum.	Acum.
Origen externo de la emisión primaria / External origin of the monetary base	35	50	0	41	2	0	0	0	6	-6	0	60	60
Compras netas en Mesa de Negociación / Over-the-counter net purchases of foreign currency	0	0	0	0	0	0	0	0	0	0	0	0	0
Operaciones swaps netas / Net swap operations	0	0	1	-1	0	0	0	0	6	-6	0	60	60
Ventas al Sector Público / Sales to the public sector	-10	50	0	42	0	0	0	0	0	0	0	0	0
Piña deuda pública externa / Foreign public debt	-10	0	0	0	0	0	0	0	0	0	0	0	0
Otros / Other	0	47	0	42	0	0	0	0	0	0	0	0	0
TIPO DE CAMBIO (S/ por US\$) / EXCHANGE RATE	Prom.	Prom.	Prom.	Prom.	Prom.	Prom.	Prom.	Prom.	Prom.	Prom.	Prom.	Prom.	Prom.
Compra interbancario / Interbank bid	3,135	3,483	3,480	3,477	3,485	3,511	3,500	3,526	3,535	3,528	3,535	3,534	3,523
Apertura / Opening	3,139	3,485	3,481	3,478	3,486	3,516	3,502	3,521	3,541	3,527	3,533	3,540	3,524
Mediodía / Midday	3,138	3,485	3,481	3,479	3,486	3,513	3,502	3,527	3,537	3,528	3,535	3,537	3,525
Cierre / Close	3,138	3,485	3,481	3,478	3,486	3,510	3,502	3,531	3,533	3,533	3,538	3,535	3,526
Promedio / Average	3,138	3,485	3,481	3,478	3,486	3,512	3,502	3,527	3,537	3,529	3,536	3,535	3,524
Sistema bancario / Banking System	3,129	3,481	3,479	3,476	3,484	3,510	3,499	3,523	3,535	3,526	3,534	3,532	3,522
Compra / Bid	3,129	3,481	3,479	3,476	3,484	3,510	3,499	3,523	3,535	3,526	3,534	3,532	3,522
Venta / Ask	3,139	3,485	3,482	3,479	3,486	3,515	3,502	3,526	3,537	3,528	3,536	3,535	3,524
Índice de tipo de cambio real (1994=100) / Real exchange rate index (1994=100)	106,5	110,7	107,4	106,3	104,9		104,5						
INDICADORES MONETARIOS / MONETARY INDICATORS													
Moneda nacional / Domestic currency													
Emisión Primaria / Monetary base	(Var. % mensual) / (% monthly change)	12,8	18,1	13,5	-8,6	-5,2	2,0	2,0					
	(Var. % últimos 12 meses) / (% 12-month change)	5,5	16,9	7,0	3,9	1,9	-0,1	-0,1					
Oferta monetaria / Money Supply	(Var. % mensual) / (% monthly change)	3,9	5,8	2,6	-1,6	1,6	-0,5	-0,5					
	(Var. % últimos 12 meses) / (% 12-month change)	-2,4	11,6	4,6	3,7	3,5	3,2	3,2					
Crédito sector privado / Credit to the private sector	(Var. % mensual) / (% monthly change)	2,2	-4,1	-1,6	0,9	1,6	-0,9	-0,9					
	(Var. % últimos 12 meses) / (% 12-month change)	6,6	-5,3	-8,3	-8,8	-7,2	-6,8	-6,8					
TOSE saldo promedio (Var. % mensual) / TOSE average balance (% monthly change)		3,7	1,0	1,0	0,6	0,1	-4,2	-1,6	0,4	0,9	1,0	1,5	1,4
Superávit de encaje promedio (% respecto al TOSE) / Average reserve surplus (% of TOSE)		1,7	1,2	0,3	0,2	0,5	0,7	0,7	1,0	1,0	0,9	0,9	1,0
Cuenta corriente de los bancos (saldo mill. S/) / Banks' current account (balance mills. of S.)		189	98	118	109	112	27	138	166	155	129	143	348
Créditos por regulación monetaria (millones de S.) / Rediscounts (Millions of S.)		42	0	0	0	0	0	0	0	0	0	0	0
Depósitos del sector público en el BCRP (saldo Mill. S.) / Public sector deposits at the BCRP (Balance mill)		225	378	351	329	299	509	509	453	417	415	394	416
Certificados de Depósitos BCRP (saldo Mill S.) / CDBCRP balance (Millions of S.)		280	399	1 205	1 655	2 050	1 755	1 755	1 835	1 945	1 945	1 950	1 950
Operaciones de reporte con CDBCRP (saldo Mill. S.) / CDBCRP repos (balance millions of S.)		0	0	260	0	40	41	41	0	0	0	0	40
TAMM / Average		37,1	32,0	30,5	30,0	27,9	28,2	27,7	27,2	27,2	27,2	27,3	27,0
Interbancaria / Interbank		12,9	16,9	11,3	8,5	13,3	13,2	14,5	13,2	15,0	15,2	15,6	14,7
Tasa de interés (%) / Interest rates (%)	Preferencial para descuento 90 días / Prime rate (90 days)	24,2	21,2	19,4	18,9	17,9	18,2	17,7	18,2	17,8	18,1	17,8	17,5
	Operaciones de reporte con CDBCRP / CDBCRP repos	17,5	s.m.	8,4	s.m.	20,0	10,8	10,8	s.m.	s.m.	s.m.	s.m.	16,2
	Créditos por regulación monetaria / Rediscounts	18,5	s.m.	s.m.	s.m.	s.m.	s.m.	s.m.	s.m.	s.m.	s.m.	s.m.	s.m.
	Del saldo de CDBCRP / CDBCRP balance	16,9	17,4	15,1	14,1	13,6	13,5	13,5	13,6	13,7	13,7	13,8	13,8
Moneda extranjera / foreign currency													
Crédito sector privado / Credit to the private sector	(Var. % mensual) / (% monthly change)	-0,6	1,7	-0,3	-1,8	-0,1	-0,3	-0,3					
	(Var. % últimos 12 meses) / (% 12-month change)	8,1	-1,6	-0,9	-2,5	-2,0	-2,9	-2,9					
TOSE saldo promedio (Var. % mensual) / TOSE average balance (% monthly change)		0,7	0,0	-0,3	0,1	-0,8	-0,9	-2,5	-0,5	-0,5	0,0	-0,5	-0,3
Superávit de encaje promedio (% respecto al TOSE) / Average reserve surplus (% of TOSE)		0,4	0,3	0,1	0,1	0,1	0,1	0,1	0,8	1,0	0,8	0,9	1,0
Créditos por regulación monetaria (millones de US dólares) / Rediscounts (millions of US\$)		0	0	0	0	0	0	0	0	0	0	70	70
TAMM / Average		16,8	14,8	13,8	13,8	12,9	12,8	12,7	12,6	12,6	12,7	12,7	12,6
Interbancaria / Interbank		11,2	6,6	7,5	7,5	7,3	7,5	7,3	7,8	7,9	7,9	7,9	8,0
Tasa de interés (%) / Interest rates (%)	Preferencial para descuento 90 días / Prime rate (90 days)	14,4	11,8	11,6	10,9	10,7	12,4	11,2	9,8	11,0	11,0	10,7	10,9
	Créditos por regulación monetaria / Rediscounts	s.m.	s.m.	s.m.	s.m.	s.m.	s.m.	s.m.	s.m.	s.m.	s.m.	10	10
INDICADORES BURSÁTILES / STOCK MARKET INDICES	Acum.	Acum.	Acum.	Acum.	Acum.	Acum.	Acum.	Acum.	Acum.	Acum.	Acum.	Acum.	Acum.
Índice General Bursátil (Var. %) / General Index (% change)	-15,5	0,9	-7,6	5,7	-5,7	1,2	-6,3	0,0	-0,8	-1,4	-2,0	0,6	-5,8
Índice Selectivo Bursátil (Var. %) / Blue Chip Index (% change)	-16,2	1,7	-7,7	4,0	-3,8	1,1	-5,1	0,1	-0,9	-1,4	-1,2	0,4	-4,8
Monto negociado en acciones (Mill. S.) - Prom. diario	38,7	31,6	9,7	10,5	11,5	12,2	20,3	6,9	6,9	8,4	13,1	17,3	17,9
INFLACION (%) / INFLATION (%)													
Inflación mensual / Monthly		0,28	0,43	0,52	0,47	0,56		0,23					
Inflación últimos 12 meses / % 12 months change		3,92	3,73	3,48	3,78	3,88		4,25					
GOBIERNO CENTRAL (Mill. S.) / CENTRAL GOVERNMENT (Mills. Of S.)													
Resultado primario / Primary balance		-1 328	-603	-555	-107	-33							
Ingresos corrientes / Current revenue		2 004	2 526	2 128	2 246	2 179							
Gastos no financieros / Non-financial expenditure		3 348	3 146	2 701	2 373	2 232							
COMERCIO EXTERIOR (Mills. US\$) / FOREIGN TRADE (Mills. Of US\$)													
Balanza Comercial / Trade balance		-94	-60	45	18	2							
Exportaciones / Exports		597	595	643	643	554							
Importaciones / Imports		691	655	598	625	552							
PRODUCTO BRUTO INTERNO (Índice 1994=100) / GROSS DOMESTIC PRODUCT (1994=100)													
Variac. %, respecto al mismo mes del año anterior / Annual rate of growth		-1,5	3,7	4,9	4,9	-0,1							
COTIZACIONES INTERNACIONALES / INTERNATIONAL QUOTATIONS	Prom.	Prom.	Prom.	Prom.	Prom.	Prom.	Prom.	Prom.	Prom.	Prom.	Prom.	Prom.	Prom.
LIBOR a tres meses (%) / LIBOR 3-month (%)	5,2	6,1	6,7	6,7	6,7	6,8	6,8	6,8	6,8	6,8	6,8	6,8	6,8
Dow Jones (Var. %) / (% change)	0,0	-4,8	-0,4	6,6	-5,0	1,3	3,0	-0,4	-0,7	-2,1	-0,8	1,6	-2,6
Rendimiento de los U.S. Treasuries (30 años) / U.S. Treasuries yield (30 years)	5,1	6,4	5,9	5,7	5,8	5,8	5,8	5,9	5,9	5,9	5,9	5,8	5,9
Strippped spread de los bonos PDI (pts) / PDI bond stripped spread (basis points)	655	436	526	476	374	755	696	725	732	744	768	753	730
Bonos Brady (%) / Brady bonds (%)	FLIRB	54,7	61,6	60,9	64,2	60,1	53,1	54,9	54,3	53,4	53,0	53,1	53,7
	PDI	61,4	65,1	67,1	70,1	66,2	59,8	61,9	60,9	60,8	60,4	59,6	60,8