

# BANCO CENTRAL DE RESERVA DEL PERÚ

## RESUMEN INFORMATIVO

### N° 39 – 2000

#### *Contenido*

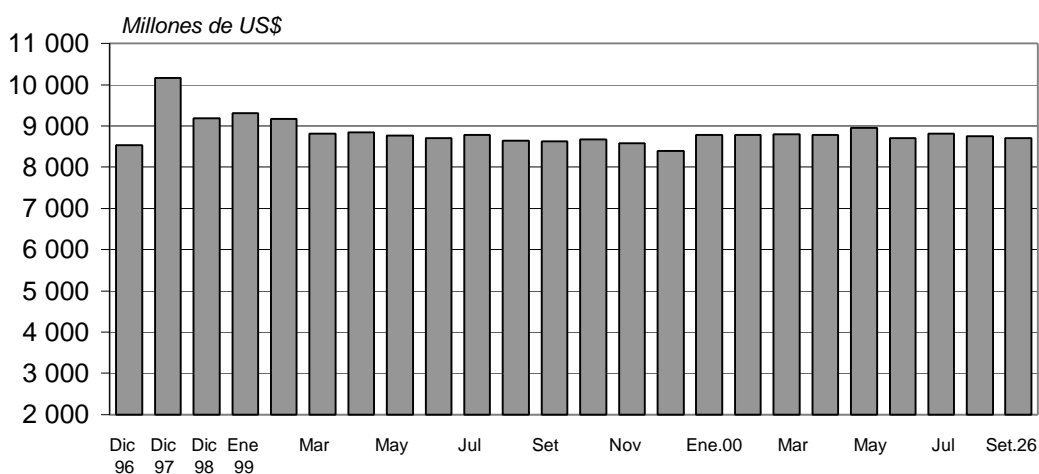
*RIN en US\$ 8 714 millones*  
*Saldo promedio de la emisión en S/. 4 957 millones*  
*Promedio de cuentas corrientes de la banca en el BCRP en S/. 118 millones*  
*Tasa de interés interbancaria en moneda nacional en 12,7 por ciento*  
*Tasas de interés preferencial en moneda nacional en 17,8 por ciento*  
*Margen de los bonos Brady peruanos en 6,5 por ciento*  
*Tipo de cambio promedio en S/. 3,49*  
*Caen Índices General (-5,1 por ciento) y Selectivo (-4,0 por ciento) de la Bolsa de Valores de Lima*

#### *RIN en US\$ 8 714 millones*

Al 26 de setiembre las reservas internacionales netas (RIN) ascendieron a US\$ 8 714 millones, US\$ 34 millones menos que el registrado a fines de agosto. Ello se explica por el retiro de depósitos del sistema financiero en el BCRP (US\$ 116 millones) y del Fondo de Seguro de Depósitos (US\$ 18 millones), lo cual fue contrarrestado por el aumento de depósitos del sector público (US\$ 79 millones), la cancelación de las operaciones de compra temporal de bonos del Tesoro Público a la banca (US\$ 18 millones), otras compras de moneda extranjera (US\$ 2 millones) e intereses netos ganados (US\$ 1 millón). En lo que va del año las RIN han aumentado en US\$ 310 millones.

A la misma fecha, la posición de cambio ascendió a US\$ 2 546 millones, nivel superior en US\$ 3 millones al registrado al cierre de agosto.

**Reservas Internacionales Netas del BCRP  
(Diciembre 1996 - Setiembre 2000)**



### *Saldo promedio de la emisión en S/. 4 957 millones*

El promedio diario de la emisión primaria entre el 1 y el 26 de setiembre fue de S/. 4 957 millones, menor en 4,4 por ciento al de agosto. Al día 26 de setiembre, el saldo de la emisión primaria fue de S/. 4 924 millones, inferior en 4,0 por ciento (S/. 204 millones) al registrado al cierre de agosto. La menor emisión primaria obedeció principalmente a las colocaciones netas de Certificados de Depósito del Banco Central (CDBCRP) por S/. 228 millones y al aumento de depósitos del sector público en el BCRP (S/. 31 millones); lo que se vio contrarrestado por intereses netos pagados (S/. 23 millones), retiros del Fondo de Seguro de Depósitos (S/. 15 millones) y otras compras netas de moneda extranjera por S/. 8 millones (US\$ 2 millones)

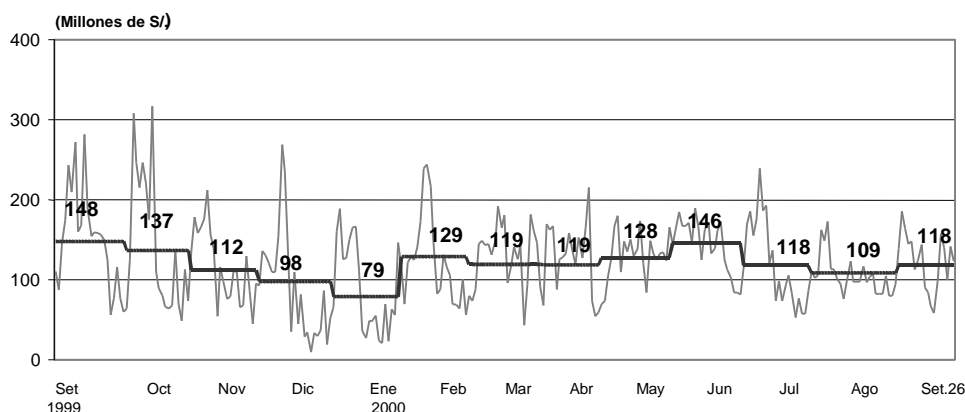
### *Promedio de cuentas corrientes de la banca en el BCRP en S/. 118 millones*

Entre el 20 y el 26 de setiembre, la banca registró antes de las operaciones monetarias con el BCRP un saldo promedio diario en su cuenta corriente de S/. 157 millones. En ese período, el BCRP retiró liquidez por S/. 25 millones como promedio diario, con lo que el saldo de la cuenta corriente de la banca en el instituto emisor al cierre de operaciones fue de S/. 124 millones por día.

#### **Operaciones monetarias (Millones de S/.)**

	Cuenta corriente de la banca en el BCRP al cierre de operaciones del día anterior	Resultado del canje + Transferencias del Banco de la Nación a la banca	Vencimientos de operaciones del BCRP: <i>swaps</i> , reportes y créditos por regulación monetaria	Vencimientos de Certificados del BCRP	Transferencia de billetes a las cuentas corrientes de los bancos	Cuenta corriente de la banca antes de las operaciones del BCRP	Operaciones del BCRP: operaciones cambiarias, colocación CDBCRP, <i>swaps</i> , reportes, subasta de fondos del Banco de la Nación y créditos por regulación monetaria	Cuenta corriente de la banca en el BCRP al cierre de operaciones	Tasa de interés interbancaria en M/N
<b>Promedio</b>	1	2	3	4	5		7		
<b>Diciembre 1999</b>	99	-39	-27	39	10		16		16,9
<b>Marzo 2000</b>	130	-38	-5	24	40		-19		10,9
<b>Abril</b>	120	-52	-42	16	43		34		13,7
<b>Mayo</b>	125	-33	-22	16	35		9		15,8
<b>Junio</b>	149	-18	-21	16	35		-16		13,6
<b>Julio</b>	118	-49	-152	26	20		155		11,3
<b>Agosto</b>	109	-23	-45	10	56		2		8,5
<b>Setiembre 1-26</b>	117	-37	-19	32	51		-26		12,7
<b>Agosto</b>									
Miércoles 23	96	-148	-20	0	86		90		6,6
Jueves 24	104	62	-90	0	41		-10		7,0
Viernes 25	107	2	-30	0	4		0		6,8
Lunes 28	83	-23	0	0	45		0		6,2
Martes 29	105	-41	0	0	17		0		7,2
<b>Promedio 23 – 29 agosto</b>	<b>101</b>	<b>-30</b>	<b>-28</b>	<b>0</b>	<b>39</b>		<b>16</b>		<b>6,8</b>
<b>Setiembre</b>									
Miércoles 20	100	-54	0	100	65		-53		16,7
Jueves 21	158	-37	0	0	50		-30		15,3
Viernes 22	140	-53	0	0	12		0		18,3
Lunes 25	101	-24	0	0	65		0		15,6
Martes 26	142	-100	0	38	84		-40		12,8
<b>Promedio 20 – 26 setiembre</b>	<b>132</b>	<b>-54</b>	<b>0</b>	<b>28</b>	<b>55</b>		<b>-25</b>		<b>15,7</b>

**Depósitos en la Cuenta Corriente de la Banca en el BCRP  
(Setiembre 1999 - Setiembre 2000)**



El 20 y el 26 de setiembre se llevaron a cabo 3 colocaciones de CDBCRP por un total de S/. 123 millones, los días 20, 21 y 26 de setiembre a una tasa de interés promedio ponderada de 15,3 por ciento.

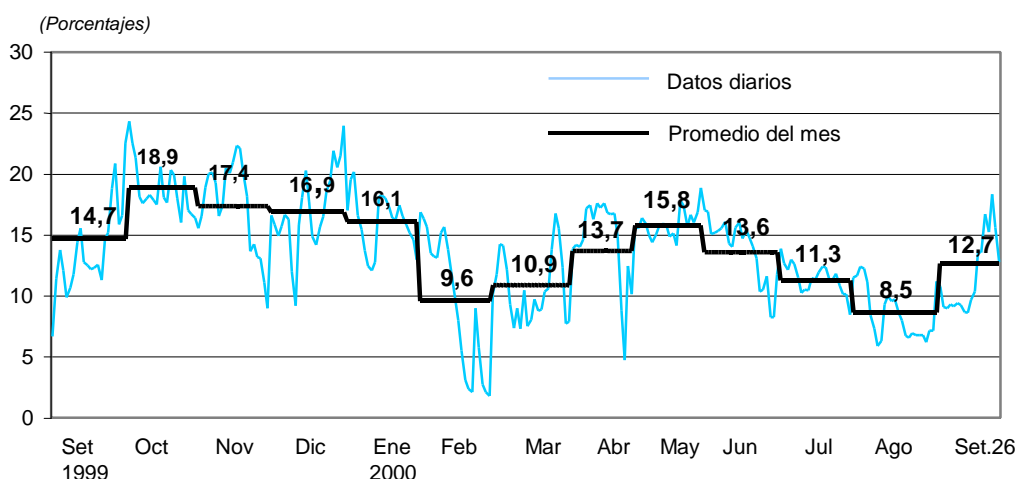
**SUBASTAS DE CERTIFICADOS DE DEPÓSITO**

Fecha	Monto (Millones de S/.)	Tasa de interés (%)	Plazo
20 setiembre	53	16,5	1 semana
21 setiembre	30	15,0	1 semana
26 setiembre	40	13,9	4 semanas

***Tasa de interés interbancaria en moneda nacional en 12,7 por ciento***

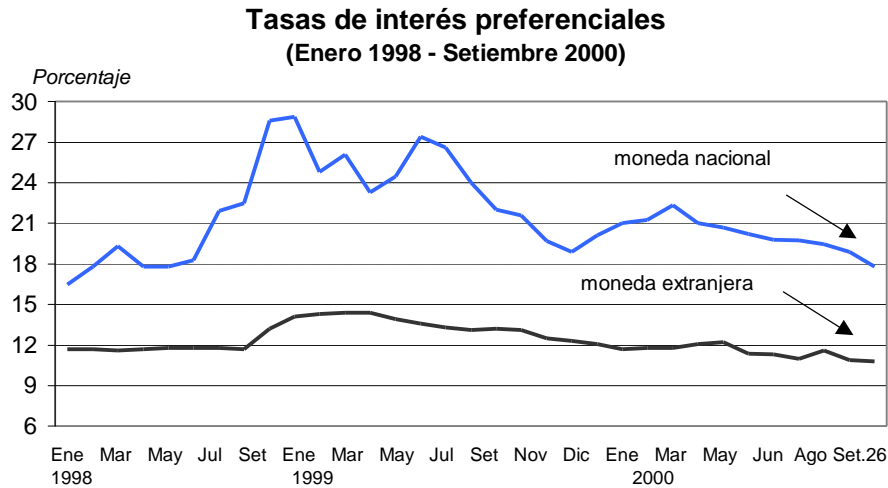
Entre el 1 y el 26 de setiembre, la tasa de interés interbancaria en moneda nacional fue en promedio de 12,7 por ciento, superior a la de similar período en agosto (8,7 por ciento). Sin embargo, el promedio de la última semana registra un nivel de 15,7 por ciento, mayor al promedio del mes debido a la incertidumbre por los sucesos políticos, aunque se observa una tendencia decreciente una vez finalizado el período de impuestos.

**Tasa Interbancaria en moneda nacional  
(Setiembre 1999 - Setiembre 2000)**



## ***Tasas de interés preferencial en moneda nacional en 17,8 por ciento***

Entre el 1 y el 26 de setiembre, la tasa de interés preferencial en moneda nacional para descuentos a 90 días fue en promedio de 17,8 por ciento, menor a la registrada en agosto (18,9 por ciento). En moneda extranjera, dicha tasa se situó en 10,8 por ciento, ligeramente menor al promedio del mes anterior (10,9 por ciento).



Al día 26 de setiembre, la tasa de interés activa en moneda nacional (TAMN) fue en promedio de 27,9 por ciento, inferior al registrado en el mes previo (30,0 por ciento), en tanto que la tasa de moneda extranjera (TAMEX) se situó en promedio en 13,0 por ciento, menor a la del mes precedente (13,8 por ciento).

## ***Margen de los bonos Brady peruanos en 6,5 por ciento***

El margen de los bonos Brady peruanos *Past Due Interest* (PDI) respecto de los bonos del Tesoro estadounidense -una aproximación al riesgo país percibido por los inversionistas- registró un valor promedio de 6,5 por ciento al 29 de setiembre, nivel menor al registrado los días anteriores debido a la solución del litigio con Elliot Associates que retrasó el pago de intereses de los bonos Brady.



### ***Tipo de cambio promedio en S/. 3,49***

Entre el 20 y el 26 de setiembre, el tipo de cambio venta interbancario registró una disminución de 0,6 por ciento, cerrando en S/. 3,49 por dólar.

En este período, el promedio diario de las operaciones de venta a futuro (*forward*) de la banca al público fue superior a sus vencimientos en US\$ 5 millones. Por su parte, las nuevas compras a futuro fueron superiores a sus vencimientos en US\$ 4 millones. En el mercado al contado, se pasó de un promedio de compras netas de US\$ 5 millones en la semana previa, a un promedio de ventas netas de US\$ 4 millones.

**OPERACIONES CAMBIARIAS DE LAS EMPRESAS BANCARIAS CON EL PÚBLICO 1/**  
(Millones de US\$)

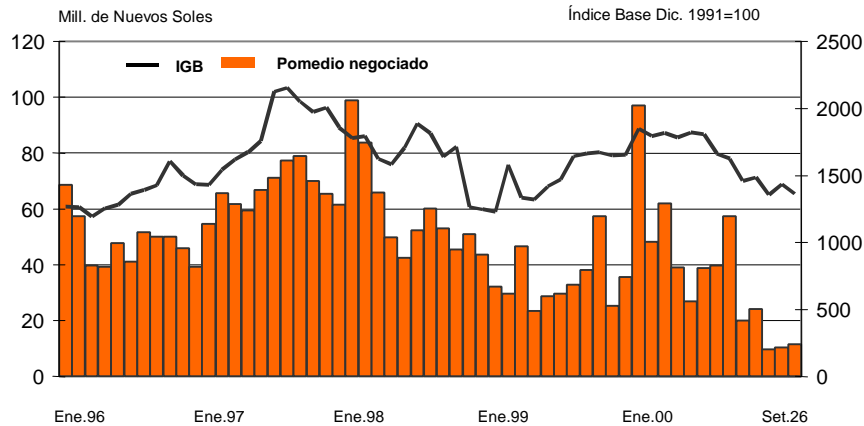
	Julio	Agosto	Setiembre	
			13-19	20-26
<b>I. Ventas a futuro al público</b>	<b>0</b>	<b>3</b>	<b>11</b>	<b>5</b>
Nuevas ventas	13	14	19	15
Vencimientos	13	12	9	10
<b>II. Compras a futuro al público</b>	<b>0</b>	<b>1</b>	<b>1</b>	<b>4</b>
Nuevas compras	9	8	11	17
Vencimientos	9	7	10	13
<b>III. Compras netas al contado</b>	<b>3</b>	<b>3</b>	<b>5</b>	<b>-4</b>
Compras	65	63	76	62
Ventas	62	60	71	67

1/ Promedio diario.

### ***Caen Índices General (-5,1 por ciento) y Selectivo (-4,0 por ciento)***

Al 26 de setiembre, el Índice General de la Bolsa de Valores de Lima cayó 5,1 por ciento con relación al fin de agosto, mientras que el Selectivo lo hizo en 4,0 por ciento. Durante el transcurso del año, el Índice General ha descendido 25,7 por ciento y el Selectivo 19,0 por ciento.

**Indicadores Bursátiles**  
(Enero 1996 - Agosto 2000)



### ***Lima, 29 de setiembre del 2000***

El Resumen Informativo contiene un adelanto de las principales estadísticas que figuran luego en el Boletín Semanal que se distribuye los días lunes. Es publicado todos los viernes y su distribución tiene lugar tanto por correo electrónico cuanto por facsímil. La primera es gratuita y puede solicitarse enviando un mensaje a [acorales@bcrp.gob.pe](mailto:acorales@bcrp.gob.pe). La segunda tiene un costo mensual de S/. 12 para el Perú y de US\$ 49 para el extranjero y puede ser solicitada al teléfono: (51-1) 4276250 anexo 3817.

**BCRP - Indicadores Económicos / Economic Indicators**

	1998	1999	2000											
	DIC.	DIC.	MAY.	JUN.	JUL.	31 Ago.	AGO.	20 Set.	21 Set.	22 Set.	25 Set.	26 Set.	SET.	
<b>RESERVAS INTERNACIONALES (Mills. US\$) / INTERNATIONAL RESERVES (Mills. of US\$)</b>							Var.						Var.	
Posición de cambio / Net international position	2 151	2 538	2 545	2 498	2 493	2 543	50	2 541	2 543	2 544	2 544	2 546	3	
Reservas internacionales netas / Net international reserves	9 183	8 404	8 952	8 710	8 823	8 748	-76	8 796	8 659	8 675	8 668	8 714	-34	
Depósitos del sistema financiero en el BCRP / Financial system deposits at BCRP	3 064	2 964	3 306	3 412	3 519	3 470	-49	3 460	3 319	3 308	3 312	3 354	-116	
Empresas bancarias / Banks	2 933	2 920	3 200	3 214	3 392	3 275	-116	3 256	3 121	3 127	3 120	3 110	-166	
Banco de la Nación / Banco de la Nación	104	23	82	175	102	170	68	179	174	157	169	220	51	
Sector privado / Private sector	26	22	24	23	26	25	-1	25	24	24	24	24	-1	
Depósitos del sector público en el BCRP / Public sector deposits at BCRP	3 997	2 963	3 127	2 830	2 831	2 743	-88	2 805	2 806	2 830	2 820	2 822	79	
Depósitos de privatización	1 607	975	856	567	520	392	-128	334	334	334	305	306	-86	
<b>OPERACIONES CAMBIARIAS BCRP (Mill. US\$)/BCRP FOREIGN OPERATIONS (Millions US\$)</b>	Acum.	Acum.	Acum.	Acum.	Acum.	Acum.	Acum.						Acum.	
Origen externo de la emisión primaria / External origin of the monetary base	35	50	20	-15	0	0	41	0	0	2	-0	0	2	
Compras netas en Mesa de Negociación / Over-the-counter net purchases of foreign currency	0	0	0	0	0	0	0	0	0	0	0	0	0	
Operaciones swaps netas / Net swap operations	0	0	20	-20	1	0	-1	0	0	0	0	0	0	
Ventas al Sector Público / Sales to the public sector	-10	50	-0	0	0	0	42	0	0	0	0	0	0	
Para deuda pública externa / Foreign public debt	-10	0	0	0	0	0	0	0	0	0	0	0	0	
Otros / Other	0	47	-0	0	0	0	42	0	0	0	0	0	0	
<b>TIPO DE CAMBIO (S/. por US\$) / EXCHANGE RATE</b>	Prom.	Prom.	Prom.	Prom.	Prom.	Prom.	Prom.						Prom.	
Compra interbancario/Interbank bid	Promedio / Average	3,135	3,483	3,503	3,486	3,480	3,471	3,477	3,511	3,488	3,489	3,486	3,491	3,481
Apertura / Opening	3,139	3,485	3,505	3,488	3,481	3,475	3,478	3,514	3,495	3,491	3,489	3,489	3,489	3,482
Venta Interbancario	Mediodía / Midday	3,138	3,485	3,505	3,488	3,481	3,473	3,479	3,518	3,489	3,490	3,487	3,490	3,482
Cierre / Close	3,138	3,485	3,505	3,487	3,481	3,471	3,478	3,511	3,486	3,488	3,488	3,488	3,493	3,481
Promedio / Average	3,138	3,485	3,505	3,488	3,481	3,472	3,478	3,512	3,489	3,491	3,488	3,491	3,482	
Sistema bancario	Compra / Bid	3,129	3,481	3,502	3,485	3,479	3,472	3,476	3,511	3,489	3,489	3,485	3,489	3,480
Banking System	Venta / Ask	3,139	3,485	3,505	3,489	3,482	3,474	3,479	3,513	3,491	3,492	3,489	3,492	3,482
Índice de tipo de cambio real (1994=100) / Real exchange rate index (1994=100)	106,5	110,7	107,5	108,3	107,3		106,0							
<b>INDICADORES MONETARIOS / MONETARY INDICATORS</b>														
<b>Moneda nacional / Domestic currency</b>														
Emisión Primaria (Var. % mensual) / (% monthly change)	12,8	18,1	2,4	-0,7	13,5	-8,6	-8,6							
Monetary base (Var. % últimos 12 meses) / (% 12-month change)	5,5	16,9	8,5	6,3	7,0	3,9	3,9							
Oferta monetaria (Var. % mensual) / (% monthly change)	3,9	5,8	-0,8	2,1	2,4	-2,7	-2,7							
Money supply (Var. % últimos 12 meses) / (% 12-month change)	-2,4	11,6	6,3	8,3	4,4	2,3	2,3							
Crédito sector privado (Var. % mensual) / (% monthly change)	2,2	-4,1	-0,9	0,0	-2,2	1,4	1,4							
Credit to the private sector (Var. % últimos 12 meses) / (% 12-month change)	6,6	-5,3	-7,7	-6,2	-8,9	-8,9	-8,9							
TOSE saldo promedio (Var. % mensual) / TOSE average balance (% monthly change)	3,6	-0,8	-1,1	1,6	1,0	-0,9	-0,9	0,6	-0,8	-0,8	-0,4	-0,2		
Superávit de enaje promedio (% respecto al TOSE) / Average reserve surplus (% of TOSE)	1,5	1,2	0,1	0,2	0,3	0,2	0,2	0,6	0,6	0,6	0,6	0,6		
Cuenta corriente de los bancos (saldo mill. S.) / Banks' current account (balance mills. of S.)	189	98	131	145	118	95	110	158	140	101	142	123		
Créditos por regulación monetaria (millones de S.) / Rediscounts (Millions of S.)	42	0	0	0	0	0	0	0	0	0	0	0	0	
Depósitos del sector público en el BCRP (saldo Mill. S.) / Public sector deposits at the BCRP (Balance mil.	225	378	757	417	351	329	329	298	299	303	301	360		
Certificados de Depósitos BCRP (saldo Mill. S.) / CDBCRP balance (Millions of S.)	280	399	1 150	1 535	1 205	1 655	1 655	1 851	1 881	1 881	1 881	1 883		
Operaciones de reporte con CDBCRP (saldo Mill. S.) / CDBCRP repos (Balance millions of S.)	0	0	20	20	260	0	0	0	0	0	0	0	0	
TAMN / Average	37,1	32,0	30,9	31,2	30,5	30,0	30,0	27,7	27,4	27,5	27,6	27,6	27,9	
Interbancario / Interbank	12,9	16,9	15,8	13,6	11,3	11,2	8,5	16,7	15,3	18,3	15,6	12,8	12,7	
Tasa de interés (%)	Preferencial para descuento 90 días / Prime rate (90 days)	24,2	21,2	19,8	19,7	19,4	18,4	18,9	15,7	18,5	17,9	19,4	17,4	17,8
Interest rates (%)	Operaciones de reporte con CDBCRP / CDBCRP repos	17,5	s.m.	21,9	12,3	8,4	s.m.	s.m.	s.m.	s.m.	s.m.	s.m.	s.m.	
Créditos por regulación monetaria / Rediscounts	18,5	s.m.	s.m.	s.m.	s.m.	s.m.	s.m.	s.m.	s.m.	s.m.	s.m.	s.m.	s.m.	
Del saldo de CDBCRP / CDBCRP balance	16,9	17,4	14,3	14,9	15,1	14,1	14,1	13,5	13,6	13,6	13,6	13,6		
<b>Moneda extranjera / foreign currency</b>														
Crédito sector privado (Var. % mensual) / (% monthly change)	-0,6	1,7	-0,6	0,3	-0,4	-1,9	-1,9							
Credit to the private sector (Var. % últimos 12 meses) / (% 12-month change)	8,1	-1,6	-1,9	-3,1	-1,0	-2,6	-2,6							
TOSE saldo promedio (Var. % mensual) / TOSE average balance (% monthly change)	-0,9	-1,8	-0,5	-0,4	-0,5	0,2	0,2	-0,9	-0,8	-1,0	-1,1	-1,6		
Superávit de enaje promedio (% respecto al TOSE) / Average reserve surplus (% of TOSE)	0,3	0,3	0,1	0,1	0,1	0,1	0,1	1,4	1,4	1,1	1,0	0,9		
Créditos por regulación monetaria (millones de US dólares) / Rediscounts (millions of US\$)	0	0	0	0	0	0	0	0	0	0	0	0	0	
TAMEX / Average	16,8	14,8	14,1	14,0	13,8	13,7	13,8	12,8	12,7	12,8	12,8	12,5	13,0	
Interbancario / Interbank	11,2	6,6	7,8	7,3	7,5	7,3	7,5	7,2	7,2	7,2	7,3	7,2	7,3	
Tasa de interés (%)	Preferencial para descuento 90 días / Prime rate (90 days)	14,4	11,8	11,3	11,0	11,6	10,3	10,9	12,4	9,9	10,6	10,9	11,5	10,8
Interest rates (%)														
<b>INDICADORES BURSÁTILES / STOCK MARKET INDICES</b>	Acum.	Acum.	Acum.	Acum.	Acum.	Acum.	Acum.						Acum.	
Índice General Bursátil (Var. %) / General Index (% change)	-15,5	0,9	-10,1	1,7	-7,6	0,3	5,7	1,2	1,3	-0,8	-0,6	-1,5	-5,1	
Índice Selectivo Bursátil (Var. %) / Blue Chip Index (% change)	-16,2	1,7	-10,2	2,3	-7,7	-0,8	4,0	0,6	1,1	-0,5	-0,5	-1,3	-4,0	
Monto negociado en acciones (Mill. S.) - Prom. diario	38,7	31,6	21,1	24,4	9,7	16,4	10,5	9,5	12,9	7,0	7,7	6,6	11,4	
<b>INFLACION (%) / INFLATION (%)</b>														
Inflación mensual / Monthly	0,28	0,43	0,02	0,06	0,52		0,47							
Inflación últimos 12 meses / % 12 months change	3,92	3,73	3,33	3,21	3,48		3,78							
<b>GOBIERNO CENTRAL (Mill. S.) / CENTRAL GOVERNMENT (Mills. Of S.)</b>														
Resultado primario / Primary balance	-1 328	-603	-181	-286	-546									
Ingresos corrientes / Current revenue	2 004	2 526	2 278	2 152	2 125									
Gastos no financieros / Non-financial expenditure	3 348	3 146	2 476	2 455	2 688									
<b>COMERCIO EXTERIOR (Mills. US\$) / FOREIGN TRADE (Mills. Of US\$)</b>														
Balanza Comercial / Trade balance	-94	-60	-89	-19	54									
Exportaciones / Exports	597	595	548	623	640									
Importaciones / Imports	691	655	636	642	587									
<b>PRODUCTO BRUTO INTERNO (Índice 1994=100) / GROSS DOMESTIC PRODUCT (1994=100)</b>														
Varia. %, respecto al mismo mes del año anterior / Annual rate of growth	-1,5	3,7	6,7	5,1	4,8									
<b>COTIZACIONES INTERNACIONALES / INTERNATIONAL QUOTATIONS</b>	Prom.	Prom.	Prom.	Prom.	Prom.	Prom.	Prom.						Prom.	
LIBOR a tres meses (%) / LIBOR 3-month (%)	5,2	6,1	6,8	6,8	6,7	6,7	6,7	6,7	6,7	6,7	6,7	6,7	6,7	
Dow Jones (Var. %) / (% change)	0,0	4,8	-2,0	-0,7	-0,4	1,0	6,6	-0,9	0,7	0,8	-0,4	-1,6	-5,2	
Rendimiento de los U.S. Treasuries (30 años) / U.S. Treasuries yield (30 years)	5,1	6,4	6,2	5,9	5,9	5,7	5,7	6,0	5,9	5,9	5,9	5,9	5,8	
Stripped spread de los bonos PDI (pbs) / PDI bond stripped spread (basis points)	655	496	581	521	526	471	476	658	632	624	614	622	559	
Bonos Brady (%)	54,7	61,6	57,1	60,7	60,9	65,4	64,2	56,6	57,7	55,9	57,6	57,3	60,7	
FLIRB														
Brady bonds (%)	61,4	65,1	63,0	66,7	67,1	70,6	70,1	62,6	63,8	63,9	64,4	64,1	66,8	